

EGZ. NR 2

SYGN. PROJ.: PS\_988\_2015  
rewizja: 01

## PROGNOZA ODDZIAŁYWANIA NA ŚRODOWISKO

### Zmiana miejscowego planu zagospodarowania przestrzennego miasta Kędzierzyn-Koźle, w części dotyczącej jednostki planistycznej Rogi oznaczonej symbolem jednostki A

ProSilence Krzysztof Kręciproch  
Ul. Spychalskiego 13/112 ; 45-716 OPOLE  
prosilence@prosilence.pl  
tel. 0 (77) 5501143, 606-375-287

Zamawiający:

Urząd Miasta Kędzierzyn-Koźle  
ul. Piramowicza 32  
47-200 Kędzierzyn-Koźle



Opracowanie:

*Krzysztof Kręciproch*

*Krzysztof Kręciproch*  
Krzysztof Kręciproch

*Mariusz Orzechowski*  
Mariusz Orzechowski

**ProSilence**

**ProSilence**  
Krzysztof Kręciproch

45-716 Opole, ul. Spychalskiego 13/112  
NIP: 748-150-70-28  
tel./fax 77 550 11 43, tel. 606 375 287

NINIEJSZY RAPORT NOSI CHARAKTER DOKUMENTU AUTORSKIEGO NA PRAWACH RĘKOPISU I  
NIE MOŻE BYĆ PUBLIKOWANY ANI CYTOWANY W CAŁOŚCI LUB W CZĘŚCI BEZ ZGODY  
ZLECENIODAWCY I AUTORA

Zastrzeżenie powyższe nie dotyczy udostępniania informacji o środowisku, o którym mowa w art. 9 ustawy z dnia  
3 października 2008 r. o udostępnianiu informacji o środowisku i jego ochronie, udziale społeczeństwa w ochronie  
środowiska i ocenach oddziaływania na środowisko (tekst jednolity Dz. U. z 2013 r. poz. 1235)

OPOLE, grudzień 2015

ZRZESZENIA I  
ORGANIZACJE



## **SPIS TREŚCI**

1. STRESZCZENIE .....	3
2. WSTĘP .....	6
2.1 Cel i zakres opracowania .....	6
2.2 Podstawowe akty prawne oraz materiały wykorzystane do opracowania oceny .....	8
3. ANALIZA PROJEKTU ZMIANY PLANU .....	10
3.1 Informacje o zawartości .....	10
3.2 Główne cele .....	10
3.3 Powiązanie z innymi dokumentami.....	11
4. ISTNIEJĄCY STAN ŚRODOWISKA ORAZ STAN ŚRODOWISKA NA OBSZARACH OBJĘTYCH PRZEWIDYWANYM ZNACZĄCYM ODDZIAŁYWANIEM.....	11
4.1 Położenie administracyjne i geograficzne .....	11
4.2 Zagospodarowanie i sposób użytkowania terenu .....	13
4.3 Budowa geologiczna i rzeźba terenu .....	14
4.4 Warunki klimatyczne .....	15
4.5 Warunki glebowe.....	15
4.6 Warunki hydrogeologiczne i hydrologiczne.....	16
4.6.1 Wody powierzchniowe.....	16
4.6.2 Ocena jakości wód powierzchniowych.....	18
4.6.3 Zagrożenie powodziowe.....	19
4.6.4 Wody podziemne .....	21
4.6.5 Ocena jakości wód podziemnych .....	23
4.7 Warunki aerosanitarnie .....	23
4.7.1 Źródła emisji na terenie miasta Kędzierzyn-Koźle .....	23
4.7.2 Monitoring jakości powietrza na terenie miasta Kędzierzyn-Koźle .....	23
4.8 Klimat akustyczny .....	25
4.8.1 Monitoring hałasu na terenie miasta Kędzierzyn-Koźle .....	26
4.9 Warunki przyrodniczo-krajobrazowe.....	27
4.9.1 Środowisko przyrodnicze .....	27
4.9.1 Walory krajobrazowe.....	28
4.9.2 Obszary chronione .....	29
5. GŁÓWNE CELE OCHRONY ŚRODOWISKA USTANOWIONE NA SZCZEBLU MIĘDZYNARODOWYM, WSPÓLNOTOWYM, KRAJOWYM I REGIONALNYM I ICH UWZGLĘDNIENIE PODCZAS OPRACOWANIA PROJEKTU PLANU .....	29
5.1 Cele ochrony środowiska na szczeblu międzynarodowym .....	29
5.2 Cele ochrony środowiska na szczeblu europejskim.....	30
5.3 Analiza zgodności zapisów projektu zmiany Planu z głównymi celami ochrony środowiska zawartymi w dokumentach międzynarodowych, wspólnotowych i krajowych..	31
6. ISTNIEJĄCE PROBLEMY OCHRONY ŚRODOWISKA ISTOTNE Z PUNKTU WIDZENIA REALIZACJI ZMIANY PLANU.....	32
7. POTENCJALNE ZMIANY STANU ŚRODOWISKA W PRZYPADKU BRAKU REALIZACJI ZMIANY PLANU.....	32
8. PRZEWIDYWANE ZNACZĄCE ODDZIAŁYWANIA, W TYM ODDZIAŁYWANIA BEZPOŚREDNIE, POŚREDNIE, WTÓRNE, SKUMULOWANE, KRÓTKOTERMINOWE, ŚREDNIOTERMINOWE I DŁUGOTERMINOWE, STAŁE I CHWILOWE ORAZ POZYTYWNE I NEGATYWNE, NA CELE I PRZEDMIOT OCHRONY OBSZARU NATURA 2000 ORAZ INTEGRALNOŚĆ TEGO OBSZARU, A TAKŻE NA ŚRODOWISKO .....	32
8.1 Oddziaływanie na powietrze atmosferyczne oraz klimat.....	32
8.2 Oddziaływanie na klimat akustyczny .....	33
8.3 Oddziaływanie na gleby i powierzchnię ziemi .....	33
8.4 Oddziaływanie na zabytki i dobra materialne.....	34
8.5 Oddziaływanie na obszary chronione, w tym obszary NATURA 2000 .....	34

8.6	Oddziaływania na różnorodność biologiczną, w tym na rośliny i zwierzęta .....	34
8.7	Oddziaływanie na wody .....	34
8.8	Oddziaływanie na ludzi .....	36
9.	ODDZIAŁYWANIE TRANSGRANICZNE .....	36
10.	OPIS DZIAŁAŃ MAJĄCYCH NA CELU ZAPOBIEGANIE, OGRANICZENIE LUB KOMPENSOWANIE SZKODLIWYCH ODDZIAŁYWAŃ NA ŚRODOWISKO .....	36
11.	OPIS DZIAŁAŃ ALTERNATYWNYCH .....	37
12.	PROPOZYCJA PRZEWIDYWANYCH METOD ANALIZY SKUTKÓW REALIZACJI POSTANOWIEŃ ZMIANY PLANU .....	37
13.	OPIS METOD PROGNOZOWANIA ORAZ NIEDOSTATKI TECHNIKI I LUKI WE WSPÓŁCZESNEJ WIEDZY .....	38

## **SPIS TABEL**

Tabela 1.	Charakterystyka jcwp terenu planowanego przedsięwzięcia .....	17
Tabela 2.	Stan/potencjał ekologiczny oraz stan chemiczny jcwp w granicach jednostki planistycznej rogi miasta kędzierzyn-koźle .....	19
Tabela 3.	Wykaz jcwpd wraz z oceną stanu w obrębie jednostki planistycznej rogi miasta kędzierzyn-koźle .....	21
Tabela 4.	Wyniki pomiarów na stacjach pomiarowych miasta kędzierzyna-koźla w 2014r. (wioś opole) .....	24
Tabela 5.	Wyniki oceny jakości powietrza przeprowadzonej za rok 2014 w strefie opolskiej dla kryterium ochrony zdrowia .....	25
Tabela 6.	Dopuszczalne poziomy hałasu w środowisku powodowanego przez poszczególne grupy źródeł hałasu, z wyłączeniem hałasu powodowanego przez linie elektroenergetyczne oraz starty, lądowania i przeloty statków powietrznych .....	26
Tabela 7.	Wpływ zmiany planu na wody i cele ochrony wód .....	35

## **SPIS RYSUNKÓW**

Rys. 1.	Obszar objęty zakresem Prognozy oddziaływania na środowisko zmiany Planu w obszarze jednostki planistycznej Rogi miasta Kędzierzyn-Koźle .....	6
Rys. 2.	Obszar objęty zmianą Planu na tle podziału administracyjnego .....	11
Rys. 3.	Obszar objęty zmianą Planu na tle podziału fizycznogeograficznego Polski .....	13
Rys. 4.	Obszar objęty zmianą Planu na tle Mapy Podziału Hydrograficznego Polski (MPHP) .....	17
Rys. 5.	Obszar szczególnego zagrożenia powodzią w granicach jednostki planistycznej rogi miasta Kędzierzyn-Koźle .....	20
Rys. 6.	Obszar opracowania na tle Głównych Zbiorników Wód Podziemnych .....	22

## 1. STRESZCZENIE

### **Charakterystyka obszaru objętego zmianą planu miejscowego, aktualny stan zagospodarowania i użytkowania oraz stan środowiska**

Obszar objęty zmianą planu miejscowego położony jest w zachodniej części miasta Kędzierzyn-Koźle, w obrębie ew. Koźle 0014, w powiecie kędzierzyńsko-kozielskim w województwie opolskim.

Zgodnie z obowiązującym miejscowym planem zagospodarowania przestrzennego miasta Kędzierzyn-Koźle w części dotyczącej jednostki planistycznej Rogi dotychczasowe przeznaczenie terenu to głównie:

- tereny produkcji rolnej – występujące głównie w zachodniej, południowo-zachodniej i środkowo-wschodniej części analizowanego obszaru
- tereny zabudowy mieszkaniowej jednorodzinnej i usług nieuciążliwych – występujące w centralnej części obszaru opracowania oraz pojedynczo w północnej i wschodniej jego części
- tereny usługowo-wytwórcze – występujące w północnej i południowo-wschodniej części analizowanego obszaru
- tereny komunikacji kolejowej – występujące wzdłuż południowej granicy analizowanego obszaru
- tereny komunikacji wodnej występujące wzdłuż wschodniej granicy analizowanego obszaru

Obszar objęty zmianą Planu budują twory holoceniowe reprezentowane w większości przez piaski i żwiry rzeczne tarasów zalewowych oraz częściowo przez mułki rzeczne tarasów zalewowych. Pod nimi zalegają plejstoceniowe gliny zwałowe oraz częściowo plejstoceniowe piaski i żwiry rzeczne. Podwalinę budowy geologicznej analizowanego obszaru stanowią neogeńskie ropy, piaski, mułki i żwiry oraz częściowo anhydryty, gipsy i dolomity.

Na analizowanym obszarze przeważają gleby klasy IV, które występują we wschodniej i południowej jego części. Gleby III klasy występują częściowo we wschodniej i północnej części terenu opracowania.

Obszar zmiany Planu znajduje się w granicach trzech Jednolitych Części Wód Powierzchniowych:

- PLRW60001711732 – Dopływ spod Więszyc
- PLRW600019117159 – Odra od wypływu ze zb. Polder Buków do Kanału Gliwickiego
- PLRW60001911759 – Odra od Kanału Gliwickiego do Osobłogi

Z przeprowadzonych badań monitoringowych stanu jednolitych części wód powierzchniowych w obrębie jednostki planistycznej Rogi w mieście Kędzierzyn-Koźle można wnioskować, iż wszystkie JCWP odznaczają się złym stanem ogólnym.

Blisko 90% obszaru jednostki planistycznej Rogi miasta Kędzierzyn-Koźle znajduje się w obszarze szczególnego zagrożenia powodzią, czyli obszarze obszary, na którym prawdopodobieństwo wystąpienia powodzi jest średnie i wynosi raz na 100 lat (Q=1%) i obszarze, na którym prawdopodobieństwo wystąpienia powodzi jest wysokie i wynosi raz na 10 lat (Q=10%).

Obszar zmiany Planu położony jest w zasięgu 2 Jednolitych części wód podziemnych:

- 1) PLGW6220116 – północna, zachodnia i południowa część jednostki planistycznej Rogi
- 2) PLGW6210129 – południowo-wschodnia część jednostki planistycznej Rogi

Analizowany obszar położony jest w zasięgu Głównego Zbiornika Wód podziemnych nr 332 - Subniecka kędzierzyńsko-głubczycka.

Obszar objęty zmianą Planu to w większości teren produkcji rolniczej. Tereny zurbanizowane obejmują środkową, południowo-wschodnią i północno-zachodnią część obszaru jednostki planistycznej Rogi. Na analizowanym obszarze nie występują zwarte kompleksy leśne. Obszar jednostki planistycznej Rogi nie przedstawia większej wartości przyrodniczej. Na analizowanym terenie stwierdzono występowanie zbiorowisk roślinności ruderalnej oraz towarzyszące im zespoły faunistyczne obejmujące zgrupowania fauny synantropijnej. Nie charakteryzują się one wysokimi walorami przyrodniczymi i nie wykazują konfliktowości w stosunku do nowych ustaleń planu.

W obrębie jednostki planistycznej Rogi nie występują: obszary Natura 2000, Parki Narodowe, Parki Krajobrazowe, Obszary Chronionego Krajobrazu, Zespoły przyrodniczo-krajobrazowe, rezerваты przyrody i Stanowiska dokumentacyjne, Użytki ekologiczne i Pomniki przyrody.

#### **Istniejące problemy ochrony środowiska**

Głównym, a zarazem jedynym problemem warunkującym zmianę zapisów obowiązującego MPZP jest uciążliwość wywołana realizacją przedsięwzięć związanych z produkcją rolną. Przedsięwzięcia tego rodzaju mogą powodować pogorszenie wskaźników aerosanitarnych powietrza nawiewanego na tereny mieszkalne, głównie w zakresie emisji odorowych. Dodatkowo działalność związana z produkcją rolną, usytuowana po niewłaściwej stronie miasta Kędzierzyn-Koźle (dominującym kierunkiem wiatru jest wiatr zachodni – 70%) potęguje negatywny wpływ na warunki życia i dyskomfort zapachowy mieszkańców.

W związku z powyższym brak wprowadzenia dodatkowych ustaleń w zmianie Planu może powodować i powoduje wystąpienie konfliktów społecznych i przestrzennych.

#### **Potencjalne oddziaływanie na środowisko**

Zmiana ustaleń Planu wpłynie pozytywnie na warunki aerosanitarnie miasta Kędzierzyn-Koźle. Wprowadzenie nowych ustaleń spowoduje minimalizację uciążliwości odorowych wywołanych produkcją rolną w tej części miasta. Należy zaznaczyć, że pozytywne oddziaływania będą miały charakter długoterminowy i stały.

Zmiana ustaleń Planu nie skutkuje negatywnym wpływem na jakość klimatu akustycznego. Wprowadzenie nowych ustaleń spowoduje ograniczenie w realizacji przedsięwzięć mogących zawsze znacząco i potencjalnie znacząco oddziaływać na środowisko związanych z działalnością rolniczą, w tym również pod względem akustycznym.

Zmiana ustaleń planu nie skutkuje negatywnym wpływem na gleby i powierzchnię ziemi. Ograniczenie realizacji przedsięwzięć mogących zawsze znacząco i potencjalnie znacząco oddziaływać na środowisko związanych z działalnością rolniczą, może mieć charakter pozytywny. Pozytywnym aspektem będzie tutaj minimalizacja/ograniczenie stosowanych nawozów mineralnych, których nadmiar może negatywnie wpływać na glebę i organizmy w niej żyjące.

Zmiana ustaleń planu nie skutkuje negatywnym wpływem na krajobraz kulturowy oraz dobra materialne obszaru objętego zmianą Planu. Obowiązujące ustalenia miejscowego planu zagospodarowania przestrzennego miasta Kędzierzyna-Koźla w zakresie środowiska historyczno-kulturowego są wystarczające dla zachowania wartości kulturowych.

Zmiana ustaleń Planu nie skutkuje negatywnym wpływem na istniejące formy ochrony przyrody, w tym obszary Natura 2000. W granicach jednostki planistycznej Rogi nie występują formy ochrony przyrody. W związku z powyższym prowadzona działalność gospodarcza nie będzie powodowała konfliktowości z terenami cennymi przyrodniczo i krajobrazowo.

Zmiana ustaleń Planu nie skutkuje negatywnym wpływem na różnorodność biologiczną obszaru, siedliska i stanowiska roślin i zwierząt oraz korytarze ekologiczne. Obszar objęty zmianą Planu to w przewadze tereny produkcji rolnej nie wykazujące dużej

wartości przyrodniczej. Obszar jednostki planistycznej Rogi charakteryzuje się krajobrazem antropogenicznym. Na analizowanym terenie stwierdzono występowanie zbiorowisk roślinności ruderalnej oraz towarzyszące im zespoły faunistyczne obejmujące zgrupowania fauny synantropijnej. Nie charakteryzują się one wysokimi walorami przyrodniczymi i nie wykazują konfliktowości w stosunku do nowych ustaleń planu.

Zmiana ustaleń Planu nie skutkuje negatywnym wpływem na jakość i ilość wód powierzchniowych i podziemnych. Ograniczenie realizacji przedsięwzięć mogących zawsze znacząco i potencjalnie znacząco oddziaływać na środowisko związanych z produkcją rolniczą może mieć pozytywny wpływ w zakresie braku powstawania nowych źródeł zanieczyszczeń (ścieki przemysłowe, ścieki gospodarcze, ścieki z obiektów inwentarskich).

Analiza dotycząca zasadności przystąpienia do ww. zmiany wykazała, że tego typu działalności związane z produkcją rolą mogą stanowić i stanowią uciążliwość dla okolicznych mieszkańców, jeżeli sytuowane są po niewłaściwej stronie miasta Kędzierzyn-Koźle (przyjmuje się, że około 70% wszystkich wiatrów w cyklu rocznym wieje od strony zachodniej). Do wspomnianych uciążliwości zalicza się odór pochodzący z tego rodzaju produkcji, w tym z obornika, pogarszając tym samym wskaźniki aerosanitarne powietrza nawiewanego na tereny zamieszkałe. W odczuciu społecznym taki stan rzeczy negatywnie wpływa na warunki życia na osiedlu.

Reasumując, wprowadzenie dodatkowych spowoduje poprawę komfortu życia mieszkańców, a tym samym przyczyni się do ograniczenia przedsięwzięć mogących negatywnie oddziaływać na środowisko oraz sferę społeczną. Poprawią się tym samym lokalne warunki aerosanitarne – minimalizacja oddziaływań odorowych.

#### ***Rozwiązania mające na celu zapobiegania, ograniczanie lub kompensacje przyrodniczą***

Analiza oddziaływań wykazała, że zmiana ustaleń Planu spowoduje wystąpienie oddziaływań pozytywnych w szczególności w aspekcie społecznym i warunków aerosanitarnych powietrza. Dla większości komponentów środowiska analizowana zmiana Planu będzie miała charakter neutralny – brak oddziaływań.

W związku z powyższym, nie proponuje się działań mających na celu zapobieganie, ograniczanie lub kompensowanie szkodliwych oddziaływań na środowisko, bowiem nie wykazano wystąpienia tego typu oddziaływań.

#### ***Rozwiązania alternatywne***

Alternatywą dla rozwiązań zawartych w zmianie planu miejscowego jest wariant nie przyjmowania nowych ustaleń zmiany planu miejscowego i pozostawienie obszaru w dotychczasowym użytkowaniu. Przewidywane oddziaływanie na środowisko wynikające z braku realizacji dokumentu doprowadzi do pogłębiania się konfliktów społecznych i negatywnego oddziaływania na zdrowie mieszkańców Kędzierzyna-Koźla.

## 2. WSTĘP

### 2.1 Cel i zakres opracowania

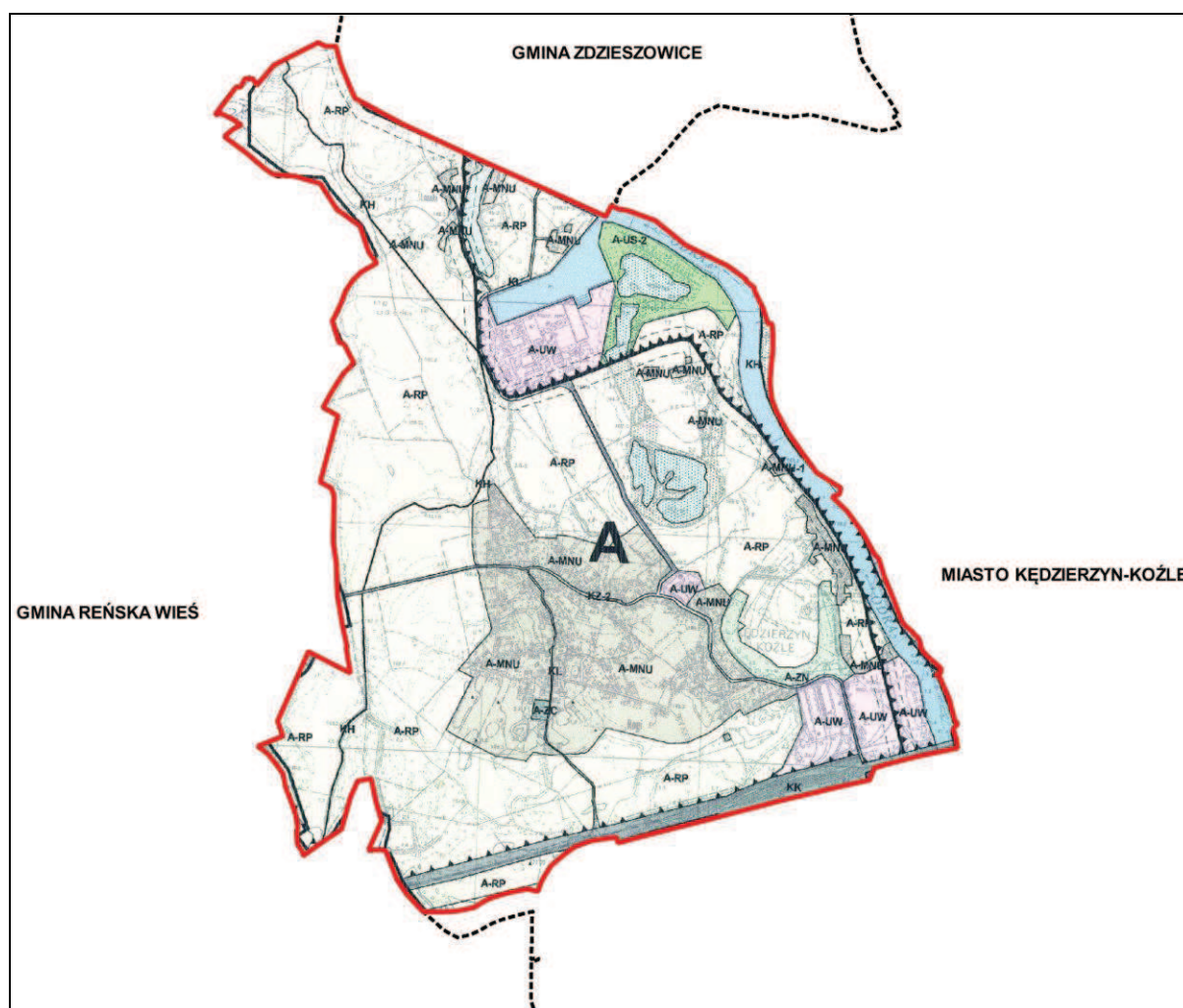
Przedmiotem opracowania jest Prognoza oddziaływania na środowisko projektu „*zmiany miejscowego planu zagospodarowania przestrzennego miasta Kędzierzyn-Koźle, w części dotyczącej jednostki planistycznej Rogi oznaczonej symbolem jednostki A*” (zwanego w dalszej części projektem *Planu*).

Celem prognozy oddziaływania na środowisko sporządzanej w ramach strategicznej oceny oddziaływania na środowisko jest wskazanie potencjalnych zmian w środowisku wynikających z dopuszczenia określonego sposobu zagospodarowania przestrzeni. W Prognozie wskazuje się na charakter i zasięg potencjalnego oddziaływania, oraz wyznacza działania mające na celu zapobieganie/minimalizację potencjalnych negatywnych oddziaływań na środowisko, w tym na zdrowie ludzi.

Równorzędnym celem jest ocena i weryfikacja ustaleń zmiany Planu w aspekcie wymogów odnoszących się do ochrony środowiska przyrodniczego i kulturowego, w tym obszarów podlegających ochronie prawnej.

Zakres opracowania Prognozy obejmie obszar zmiany Planu, a więc obszar jednostki planistycznej Rogi, oznaczonej na rysunku MPZP symbolem A.

**Rys. 1.** Obszar objęty zakresem Prognozy oddziaływania na środowisko zmiany Planu w obszarze jednostki planistycznej Rogi miasta Kędzierzyn-Koźle



Źródło: opracowanie własne (na czerwono zaznaczono granicę obszaru objętego zmianą Planu)

Przeprowadzenie strategicznej oceny oddziaływania na środowisko skutków realizacji projektu „zmiany miejscowego planu zagospodarowania przestrzennego miasta Kędzierzyn-Koźle, w części dotyczącej jednostki planistycznej Rogi oznaczonej symbolem jednostki A”, której elementem jest niniejsza prognoza, jest spełnieniem obowiązku prawnego wynikającego z Dyrektywy 2001/42/WE Parlamentu Europejskiego i Rady z dnia 27 czerwca 2001 r. w sprawie oceny wpływu niektórych planów i programów na środowisko oraz Ustawy z dnia 3 października 2008 r. o udostępnianiu informacji o środowisku i jego ochronie, udziale społeczeństwa w ochronie środowiska oraz o ocenach oddziaływania na środowisko (t.j. Dz. U. z 2013r., poz. 1235 ze zm).

Przeprowadzenie strategicznej oceny oddziaływania na środowisko wymagają projekty wskazane w art. 46 i 47 Ustawy o udostępnianiu informacji o środowisku i jego ochronie, udziale społeczeństwa w ochronie środowiska oraz o ocenach oddziaływania na środowisko (t.j. Dz. U. z 2013r., poz. 1235 ze zm). Zgodnie z powyższym organ opracowujący projekt dokumentu wskazanego w art. 46 i 47 jest zobligowany do sporządzenia prognozy oddziaływania na środowisko. Ponadto obowiązek sporządzenia prognozy oddziaływania na środowisko wynika z art. 17 Ustawy o planowaniu i zagospodarowaniu przestrzennym (t.j. Dz. U. z 2015r., poz. 199 ze zm.).

W ramach strategicznej oceny oddziaływania na środowisko organ opracowujący projekt dokumentu wraz z prognozą oddziaływania na środowiska ma obowiązek przekazania do opiniowania w/w dokumentów oraz zapewnienia możliwości udziału społecznego w postępowaniu zgodnie z art. 54 Ustawy o udostępnianiu informacji o



*środowisku i jego ochronie, udziale społeczeństwa w ochronie środowiska oraz o ocenach oddziaływania na środowisko* (t.j. Dz. U. z 2013r., poz. 1235 ze zm).

Prognoza oddziaływania na środowisko została sporządzona w pełnym zakresie wynikającym z art. 51 ust 2 ustawy z dnia 3 października 2008 r. *o udostępnianiu informacji o środowisku i jego ochronie, udziale społeczeństwa w ochronie środowiska i ocenach oddziaływania na środowisko* (t.j. Dz. U. z 2013r., poz. 1235 ze zm).

W rezultacie Prognoza projektu Planu uwzględnia następujący zakres merytoryczny:

- Streszczenie nietechniczne
- Cel i zakres opracowania
- Podstawowe akty prawne oraz materiały wykorzystane do opracowania oceny
- Analizę zawartości projektu *Planu* pod względem nowych ustaleń
- Analizę aktualnego stanu środowiska na obszarze miasta Kędzierzyn-Koźle, w szczególności w części dotyczącej jednostki planistycznej Rogi oznaczonej symbolem jednostki A
- Analizę celów ochrony środowiska ustanowionych w dokumentach wyższego szczebla
- Analizę zgodności zapisów projektu zmiany *Planu* z dokumentami nadrzędnymi
- Analizę istniejących problemów ochrony środowiska w wyniku realizacji założeń projektu zmiany *Planu*
- Analizę i ocenę znaczących oddziaływań na środowisko w przypadku zaniechania realizacji założeń projektu zmiany *Planu*
- Analizę i ocenę znaczących oddziaływań na środowisko w przypadku realizacji założeń projektu zmiany *Planu*
- Opis potencjalnych oddziaływań na środowisko, obejmujący oddziaływania stałe, chwilowe, pozytywne, negatywne, neutralne, skumulowane, wtórne, bezpośrednie i pośrednie.
- Opis działań mających na celu zapobieganie, ograniczenie lub kompensowanie szkodliwych oddziaływań na środowisko
- Opis metod prognozowania
- Opis działań alternatywnych

## **2.2 Podstawowe akty prawne oraz materiały wykorzystane do opracowania oceny**

- 1) Ustawa z dnia 3 października 2008 r. *o udostępnianiu informacji o środowisku i jego ochronie, udziale społeczeństwa w ochronie środowiska i ocenach oddziaływania na środowisko* (t.j. Dz. U. z 2013r., poz. 1235 ze zm.).
- 2) Ustawa z dnia 18 lipca 2001r. *Prawo wodne* (t.j. Dz. U. z 2015r., poz. 469 ze zm.)
- 3) Ustawa z dnia 27 kwietnia 2001r. *Prawo ochrony środowiska* (t.j. Dz. U. 2013, poz. 1232 ze zm.)
- 4) Ustawa z dnia 16 kwietnia 2004 r. *o ochronie przyrody* (t.j. Dz. U. z 2015, poz. 1651)
- 5) Ustawa z dnia 14 grudnia 2012 r. *o odpadach* (t.j. Dz. U. z 2013, poz. 21 ze zm.)
- 6) Ustawa z dnia 13 kwietnia 2007r. *o zapobieganiu szkodom w środowisku i ich naprawie* (t.j. Dz. U. 2014, poz. 1789 ze zm.)
- 7) Ustawa z dnia 27 marca 2003r. *o planowaniu i zagospodarowaniu przestrzennym* (t.j. Dz. U. 2015, poz. 199 ze zm.)
- 8) Rozporządzenie Rady Ministrów z dnia 9 listopada 2010 r. *w sprawie przedsięwzięć mogących znacząco oddziaływać na środowisko* (Dz. U. z 2010, Nr 213, poz. 1397)
- 9) Rozporządzenie Rady Ministrów z dnia 25 czerwca 2013r. *zmieniające rozporządzenie w sprawie przedsięwzięć mogących znacząco oddziaływać na środowisko* (Dz. U. z 2013, poz. 817)

- 10) Rozporządzenie Ministra Środowiska z dnia 12 stycznia 2011r. r. w sprawie obszarów specjalnej ochrony ptaków (Dz. U. 2011, Nr 25, poz. 133 ze zm.)
- 11) Rozporządzenie Ministra Środowiska z dnia 6 października 2014r. w sprawie ochrony gatunkowej zwierząt (Dz.U. 2014, poz. 1348)
- 12) Rozporządzenie Ministra Środowiska z dnia 14 czerwca 2007 r. w sprawie dopuszczalnych poziomów hałasu w środowisku (t.j. Dz. U. z 2014r., poz. 112)
- 13) Dyrektywa 2001/42/WE Parlamentu Europejskiego i Rady z dnia 27 czerwca 2001 r. w sprawie oceny wpływu niektórych planów i programów na środowisko
- 14) Dyrektywa 2003/35/WE Parlamentu Europejskiego i Rady z dnia 26 maja 2003 r. przewidującą udział społeczeństwa w odniesieniu do sporządzania niektórych planów i programów w zakresie środowiska oraz zmieniająca w odniesieniu do udziału społeczeństwa i dostępu do wymiaru sprawiedliwości dyrektywy Rady 85/337/EWG i 96/61/WE
- 15) Decyzja Parlamentu Europejskiego i Rady Nr 1386/2013/UE z dnia 22 listopada 2013r. w sprawie ogólnego unijnego programu działań w zakresie ochrony środowiska do 2020r. „Dobra jakość życia z uwzględnieniem ograniczeń naszej planety” (Dz. Urz. UE L354/171).
- 16) Koncepcja przestrzennego zagospodarowania kraju 2030, Ministerstwo Rozwoju Regionalnego, Warszawa, 2013
- 17) Plan Zagospodarowania Przestrzennego Województwa Opolskiego, Uchwała nr XLVIII/505/2010 Sejmiku Województwa Opolskiego w dniu 28 września 2010r. (Dz. Urz. Woj. Opolskiego nr 132 , poz. 1509, z dnia 18 listopada 2010r).
- 18) Polityka ekologiczna Państwa w latach 2009 – 2012 z perspektywą do roku 2016, przyjęta uchwałą Sejmu Rzeczypospolitej Polskiej z dnia 22 maja 2009 r. w sprawie przyjęcia dokumentu „Polityka ekologiczna Państwa w latach 2009 - 2012 z perspektywą do roku 2016” (M.P. Nr 34, poz. 501)
- 19) Plan gospodarowania wodami na obszarze dorzecza Odry, zatwierdzony przez Radę Ministrów w dniu 22 lutego 2011r. (M.P.2011, nr 40, poz. 451)
- 20) Strategiczny Plan Adaptacji dla sektorów i obszarów wrażliwych na zmiany klimatu do roku 2020 z perspektywą do roku 2030 r. (SPA 2020).
- 21) Program ochrony środowiska dla województwa opolskiego na lata 2012-2015 z perspektywą do roku 2019
- 22) Aktualizacja Programu ochrony środowiska dla gminy Kędzierzyn-Koźle na lata 2012-2015 z perspektywą na lata 2016-2019
- 23) Opracowanie ekofizjograficzne dla gminy Kędzierzyn-Koźle; Pracownia Urbanistyczna AGO-PROJEKT S.C.; grudzień 2006r.
- 24) Studium Uwarunkowań i Kierunków Zagospodarowania Przestrzennego Miasta Kędzierzyn-Koźle przyjęte Uchwałą Nr LII/610/10 rady Miasta Kędzierzyn-Koźle z dnia 31.03.2010r.
- 25) Uchwała Nr XI/67/15 Rady Miasta Kędzierzyn-Koźle z dnia 29 kwietnia 2015r. o przystąpieniu do zmiany miejscowego planu zagospodarowania przestrzennego miasta Kędzierzyn-Koźle, w części dotyczącej jednostki planistycznej Rogi oznaczonej symbolem jednostki A.
- 26) Uchwała Nr IX/98/2003 Rady Miasta Kędzierzyn-Koźle z dnia 22.05.2003r. w sprawie miejscowego planu zagospodarowania przestrzennego miasta Kędzierzyn-Koźle (Dz. Urz. Woj. Opolskiego nr 50, poz. 1038 ze zm.).
- 27) Raporty o stanie środowiska w województwie opolskim za rok 2010, 2011, 2012, 2013, 2014, Wydział Monitoringu Środowiska, WIOŚ Opole
- 28) Informacje o stanie środowiska w województwie opolskim za lata 2010, 2011, 2012, 2013, 2014: wody powierzchniowe, wody podziemne, powietrze, hałas, Wydział Monitoringu Środowiska, WIOŚ Opole

### 3. ANALIZA PROJEKTU ZMIANY PLANU

#### 3.1 Informacje o zawartości

Prognoza oddziaływania na środowisko została sporządzona dla zmiany miejscowego planu zagospodarowania przestrzennego miasta Kędzierzyn-Koźle, w części dotyczącej jednostki planistycznej Rogi oznaczonej symbolem jednostki A”.

Do sporządzenia zmiany przedmiotowego planu miejscowego przystąpiono na podstawie Uchwały Nr XI/67/15 Rady Miasta Kędzierzyn-Koźle z dnia 29 kwietnia 2015r. o przystąpieniu do zmiany miejscowego planu zagospodarowania przestrzennego miasta Kędzierzyn-Koźle, w części dotyczącej jednostki planistycznej Rogi oznaczonej symbolem jednostki A.

Przystąpienie do zmiany MPZP podyktowane było wpłynięciem kilkudziesięciu wniosków mieszkańców osiedla Rogi, których treść dotyczyła zmiany zapisów obecnie obowiązującego dla tego terenu miejscowego planu zagospodarowania przestrzennego miasta Kędzierzyn-Koźle, zatwierdzonego Uchwałą Nr IX/98/2003 Rady Miasta Kędzierzyn-Koźle z dnia 22.05.2003r. (Dz. Urz. Woj. Opolskiego nr 50, poz. 1038 ze zm.). Mieszkańcy, o których mowa zawnioskowali, by zmiana polegała na wprowadzeniu zakazu budowy obiektów inwentarskich dla chowu zwierząt w cyklach tuczu przemysłowego, zakazie budowy obiektów dla uboju zwierząt oraz przetwórstwa mięsnego w pobliżu zabudowy mieszkaniowej. Pozytywną opinię w przedmiotowej kwestii wyraziła w dniu 21 maja 2013 roku Gminna Komisja Urbanistyczno-Architektoniczna, stanowiąca organ doradczy Prezydenta Miasta Kędzierzyn-Koźle w sprawach dotyczących planowania przestrzennego.

Analiza dotycząca zasadności przystąpienia do ww. zmiany wykazała, że tego typu działalności związane z produkcją rolną mogą stanowić i stanowią uciążliwość dla okolicznych mieszkańców, jeżeli sytuowane są po niewłaściwej stronie miasta Kędzierzyn-Koźle (przyjmuje się, że około 70% wszystkich wiatrów w cyklu rocznym wieje od strony zachodniej). Do wspomnianych uciążliwości zalicza się odór pochodzący z tego rodzaju produkcji, w tym z obornika, pogarszając tym samym wskaźniki aerosanitarnie powietrza nawiewanego na tereny zamieszkałe. W odczuciu społecznym taki stan rzeczy negatywnie wpływa na warunki życia w osiedlu. Mieszkańcy nie tylko uskarżają się na dyskomfort zapachowy, ale również odczuwają zaburzenia zdrowotne, w szczególności dróg pokarmowych i oddechowych. Sytuacje tego typu stanowią podręcznikowy przykład konfliktów przestrzennych.

W projekcie Uchwały zmiany Planu zostały wprowadzone zapisy ograniczające lokalizowanie przedsięwzięć mogących zawsze znacząco i potencjalnie znacząco oddziaływać na środowisko związanych z działalnością rolniczą na obszarze oznaczonym symbolem przeznaczenia RP. Jednocześnie w projekcie Uchwały wskazano, że podstawową funkcją jednostki planistycznej Rogi jest mieszkalnictwo w zabudowie jednorodzinnej oraz działalność rolnicza w rozumieniu ustawy z dnia 15.11.1984 o podatku rolnym (Dz. U. z 2013r., poz. 1381 ze zm.). Projekt zmiany Planu nie przewiduje innych zmian w zakresie załącznika graficznego oraz części tekstowej.

#### 3.2 Główne cele

Celem opracowanego projektu zmiany Planu jest wprowadzenie nowych ustaleń mających przyczynić się do zwiększenia komfortu życia mieszkańców obszaru jednostki planistycznej Rogi. Nowe ustalenia MPZP mają ograniczyć powstawanie przedsięwzięć związanych z budową obiektów inwentarskich dla chowu zwierząt w cyklach tuczu przemysłowego oraz budową obiektów dla uboju zwierząt, w tym przetwórstwa mięsnego w pobliżu zabudowy mieszkaniowej, które stanowią uciążliwość dla okolicznych mieszkańców w zakresie pogorszenia warunków aerosanitarnych (głównie w zakresie odorowym).

### 3.3 Powiązanie z innymi dokumentami

Zmiana miejscowego planu zagospodarowania przestrzennego miasta Kędzierzyn-Koźle, w części dotyczącej jednostki planistycznej Rogi oznaczonej symbolem jednostki A, nie narusza ustaleń Studium Uwarunkowań i Kierunków Zagospodarowania Przestrzennego Miasta Kędzierzyn-Koźle przyjętego Uchwałą Nr LII/610/10 rady Miasta Kędzierzyn-Koźle z dnia 31.03.2010r. Ponadto uwzględnia ustalania wynikające z Planu Zagospodarowania Przestrzennego Województwa Opolskiego (Dz. Urz. Woj. Opolskiego nr 132, poz. 1509, z dnia 18 listopada 2010r).

Jednocześnie zmiana miejscowego planu uwzględnia zapisy Opracowania ekofizjograficznego Gminy Kędzierzyn-Koźle (grudzień 2006r.) i Aktualizacji Programu Ochrony Środowiska dla Gminy Kędzierzyn-Koźle na lata 2012 – 2015 z perspektywą na lata 2016-2019 (Kędzierzyn-koźle 2012r.).

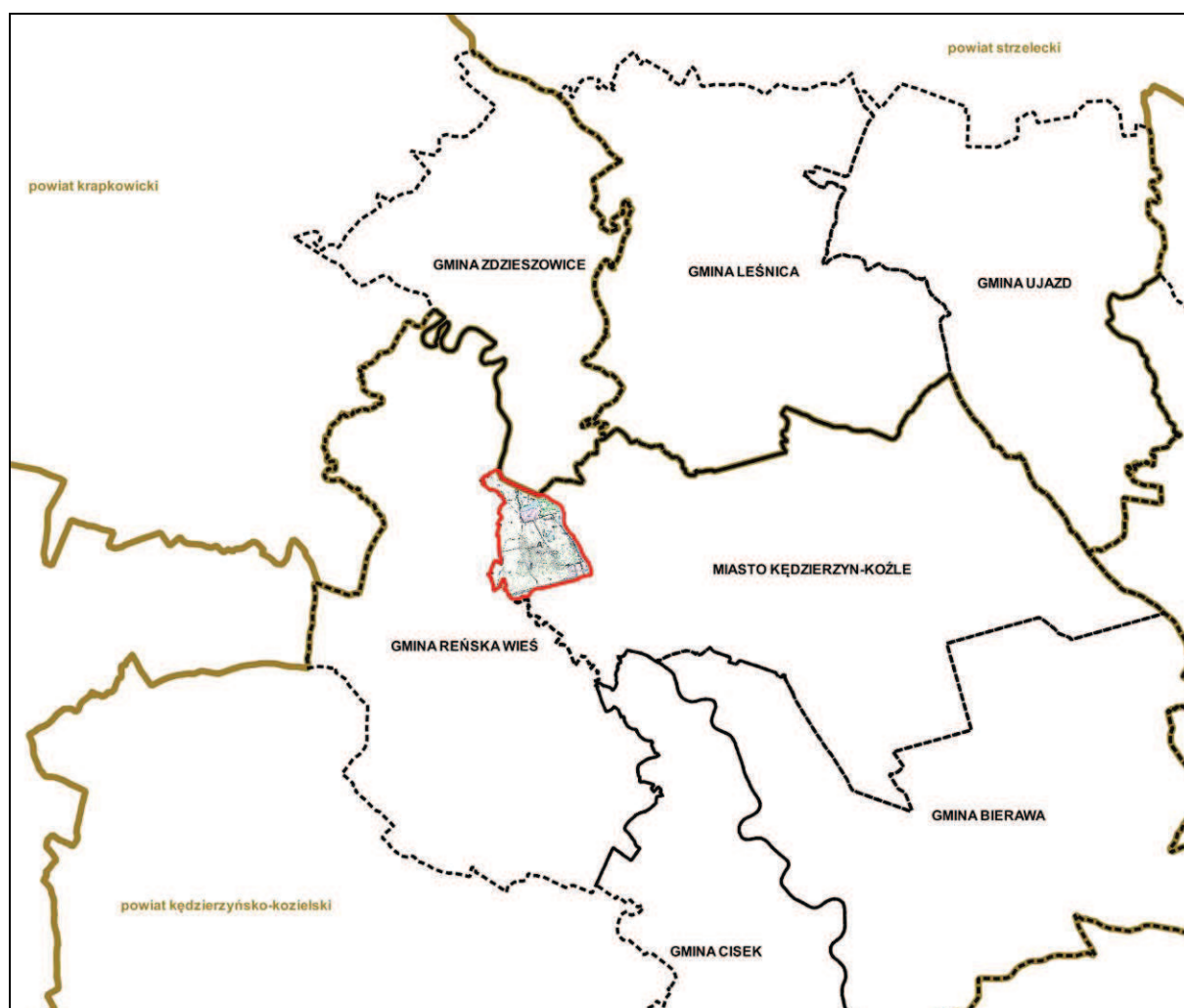
## 4. ISTNIEJĄCY STAN ŚRODOWISKA ORAZ STAN ŚRODOWISKA NA OBSZARACH OBJĘTYCH PRZEWIDYWANYM ZNACZĄCYM ODDZIAŁYWANIEM

Wyznaczone w projekcie *Planu* ustalenia dotyczą w całości obszaru jednostki planistycznej Rogi oznaczonej symbolem A na rysunku MPZP. Obszar ten położony jest w zachodniej części miasta Kędzierzyn-Koźle. Zakres, skala oraz zasięg terytorialny wyznaczonych w projekcie Planu ustaleń spowodował, iż charakterystyka stanu środowiska została dokonana dla obszaru jednostki planistycznej Rogi, a w przypadku braku takiej możliwości dla obszaru miasta Kędzierzyn-Koźle.

### 4.1 Położenie administracyjne i geograficzne

Obszar objęty zmianą planu miejscowego położony jest w zachodniej części miasta Kędzierzyn-Koźle, w obrębie ew. Koźle 0014, w powiecie kędzierzyńsko-kozielskim w województwie opolskim.

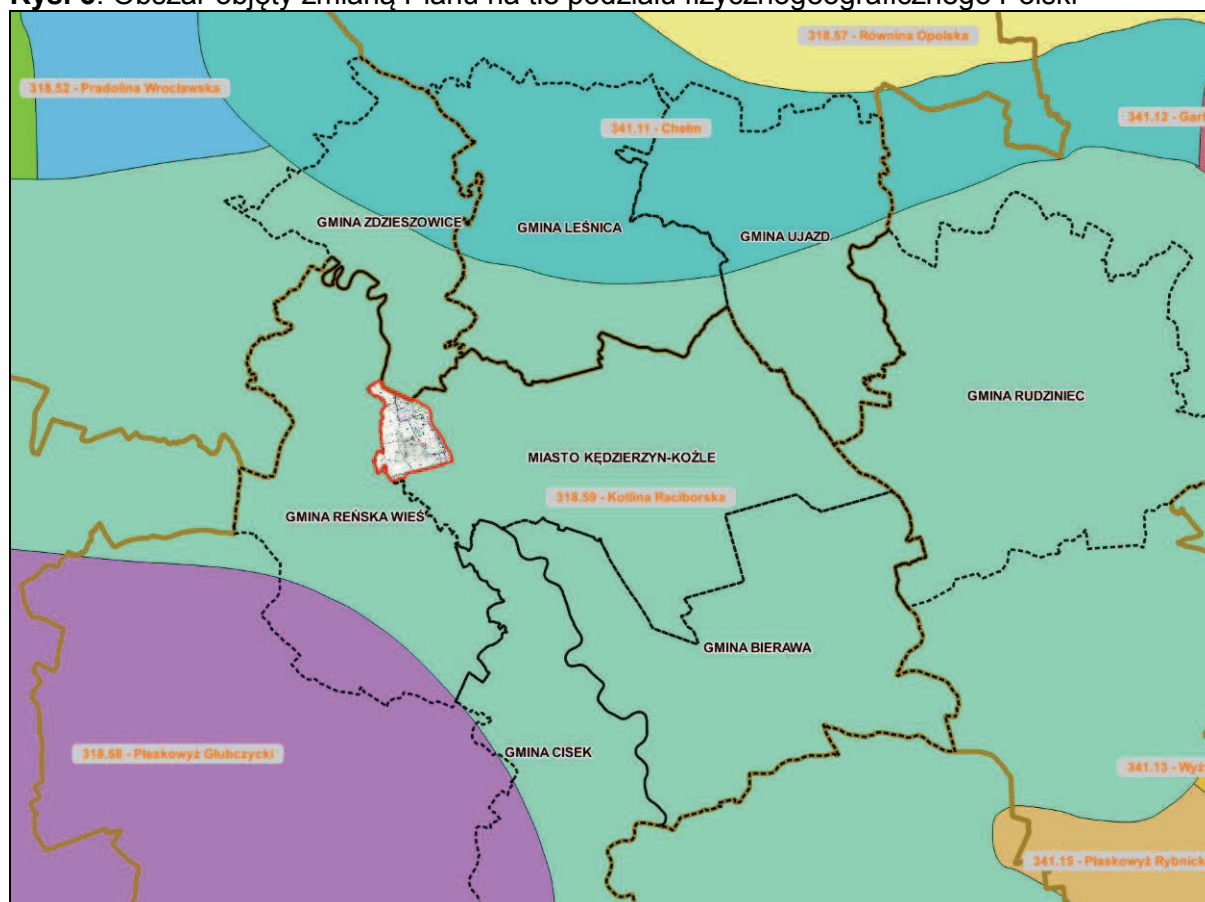
**Rys. 2.** Obszar objęty zmianą Planu na tle podziału administracyjnego



*Źródło: opracowanie własne (na czerwono zaznaczono granicę obszaru objętego zmianą Planu)*

Zgodnie z regionalizacją fizyczno- geograficzną Kondrackiego (2002 r.) obszar jednostki planistycznej Rogi położony jest w całości w:

- mezoregionie: Kotlina Raciborska - 318.59
- makroregionie: Nizina Śląska - 318.5
- podprovincji: Niziny Środkowopolskie - 318
- prowincji: Niż Środkowoeuropejski – 31

**Rys. 3.** Obszar objęty zmianą Planu na tle podziału fizycznogeograficznego Polski

Źródło: Opracowanie własne (na czerwono zaznaczono granicę obszaru objętego zmianą Planu)

#### 4.2 Zagospodarowanie i sposób użytkowania terenu

Zgodnie z obowiązującym miejscowym planem zagospodarowania przestrzennego miasta Kędzierzyn-Koźle w części dotyczącej jednostki planistycznej Rogi oznaczonej symbolem jednostki A zatwierdzonym Uchwałą IX/98/2003 Rady Miasta Kędzierzyn-Koźle z dnia 22.05.2003r. (Dz. Urz. Woj. Opolskiego Nr 50, poz. 1038 ze zm.) dotychczasowe przeznaczenie terenu to głównie:

- tereny produkcji rolnej – występujące głównie w zachodniej, południowo-zachodniej i środkowo-wschodniej części analizowanego obszaru
- tereny zabudowy mieszkaniowej jednorodzinnej i usług nieuciążliwych – występujące w centralnej części obszaru opracowania oraz pojedynczo w północnej i wschodniej jego części
- tereny usługowo-wytwórcze – występujące w północnej i południowo-wschodniej części analizowanego obszaru
- tereny komunikacji kolejowej – występujące wzdłuż południowej granicy analizowanego obszaru
- tereny komunikacji wodnej występujące wzdłuż wschodniej granicy analizowanego obszaru

Zgodnie z ustaleniami obowiązującego MPZP podstawową funkcją jednostki planistycznej A Rogi jest mieszkalnictwo w zabudowie jednorodzinnej oraz produkcja rolna.

### 4.3 Budowa geologiczna i rzeźba terenu

Kotlina Raciborska jest najdalej wysuniętą częścią Niziny śląskiej. Rozciąga się wzdłuż biegu Odry na terenie powiatu Kędzierzyńsko-Kozielskiego oraz dalej na południe w kierunku Raciborza. Jest to płaska równina wzniesiona od 170 - 210 metrów nad poziom morza. Rozdziela ją na dwie części dolina Odry. Obszar ten jest bardzo słabo urozmaicony z przewagą rzeźby równinnej o różnicach wysokości z reguły nie przekraczających 3m. Niewielkie urozmaicenia w rzeźbie tworzą zagłębienia w formie meandrycznych starorzeczy, wypełnione wodą lub podmokłe. Część wschodnia kotliny, nieco wyższa (190 - 210 m n.p.m.) to lekko falista równina piaszczysta, miejscami silnie zwydmiona. Część zachodnia natomiast to płaska równina piaszczysto – gliniasta (170 - 190 m n.p.m.). Najniższy punkt znajduje się w miejscu, w którym Odra opuszcza miasto. Dno kotliny budują osady holoceniowe, są to głównie utwory gliniaste i pyłowe, rzadziej ilaste i piaszczyste o zróżnicowanej miąższości, pod nimi zalegają osady okruczowe w postaci piasków i żwirów.

Rów tektoniczny, w którego obrębie leży miasto Kędzierzyn-Koźle ma głębokość 400 – 500 m. Jego dno stanowią skały kredy, triasu i karbonu.

Rów wypełniony jest osadami trzeciorzędu, na które składają się ility pochodzenia morskiego – dolny i środkowy miocen, przykryte grubą serią iłów i piasków lądowych górnego miocenu i pliocenu.

Najstarsze ogniwo serii trzeciorzędowej wypełniającej rów to należące do środkowego miocenu warstwy kłodnickie. Są to ility szare, nieco piaszczyste lub margliste przechodzące w drobnoziarniste piaski z wkładkami martwic wapiennych, a następnie w ility piaszczyste z wkładkami węgla brunatnych. Miąższość warstw osiąga 100-120 m.

Leżące powyżej warstwy skawińskie to seria iłów szarych. Następnym ogniwem morskich osadów miocenu jest tzw. poziom gipsowy. Serię morskich osadów środkowego miocenu kończy poziom iłów grabowieckich (ilty szare i zielone).

Powyżej osadów morskich występuje kompleks określany mianem serii poznańskiej (warstwy kędzierzyńskie). Jest to gruba seria iłów plastycznych lub zwięzłych z wkładkami iłów węgla-stych i węgla brunatnych.

Na podłożu trzeciorzędowym zalega miąższa, od około 100 do 180 m, pokrywa utworów czwartorzędowych. Ze względu na dolinne położenie zachodniej części gminy, duży udział mają tu najmłodsze, holoceniowe utwory rzeczne, jak muły i piaski rzeczne (fH) i namuły (nH). W brzegowych częściach dolin pojawiają się neoplejstoceniowe mułki, piaski i żwiry rzeczne (fB), a w głębi terenu piaski i żwiry wodnolodowcowe (fg Ś1), w wyższych położeniach pojawiają się piaski, żwiry, gliny i głązy lodowcowe (g Ś1), a sporadycznie gliny zwałowe (gz Ś1). Sporadycznie, we wschodniej części gminy, w oddaleniu od dolin występują torfy (t H). W północno-wschodniej części gminy występuje rozległe podłoże lessowe (IB). W kilku miejscach, wyspowo, występują piaski eolityczne w wydmach (w).

Nadodrzańska część gminy ma charakter zalewowego, akumulacyjnego dna doliny rzecznej – jest to równina zalewowa. W stanie naturalnym zalewy mają charakter okresowy. Poza dolinami rzecznyimi występuje krajobraz nizinny, peryglacyjny, równinny lub falisty.

Obszar objęty zmianą Planu budują utwory holoceniowe reprezentowane w większości przez piaski i żwiry rzeczne tarasów zalewowych oraz częściowo przez mułki rzeczne tarasów zalewowych. Pod nimi zalegają plejstoceniowe gliny zwałowe oraz częściowo plejstoceniowe piaski i żwiry rzeczne. Podwalinę budowy geologicznej analizowanego obszaru stanowią neogeńskie ility, piaski, mułki i żwiry oraz częściowo anhydryty, gipsy i dolomity.

#### 4.4 Warunki klimatyczne

Klimat terenu miasta Kędzierzyn-Koźle kształtuje się pod wpływem położenia geograficznego, rozmieszczenia wód, charakteru rzeźby terenu, rodzaju gleb oraz charakteru szaty roślinnej. Subregion kędzierzyńsko-kozielski położony jest w obrębie jednej z ośmiu wyznaczonych krain tworzących razem śląsko-wielkopolski region klimatyczny. Kraina ma klimat łagodny, zaliczany do najcieplejszych w Polsce, charakteryzujący się następującymi parametrami (danymi średnimi):

- temperatura powietrza w styczniu:  $-2,0^{\circ}\text{C}$ ;
- temperatura powietrza w lipcu:  $+18,2^{\circ}\text{C}$ ;
- temperatura średnia roczna:  $+8,3^{\circ}\text{C}$ ;
- opady roczne średnie: 650 mm;
- czas trwania lata: 90 dni;
- okres wegetacyjny średnio około 226 dni i zaczyna się w końcu marca;
- czas trwania zimy: 70 dni;
- średnio w roku 65 dni z szatą śnieżną;
- średnio w roku 55 dni pogodnych i 115 dni pochmurnych.

Dominują tu wiatry z kierunku zachodniego – 19,4 %, południowo – zachodniego – 18 % oraz południowego – 15,4 %, a struktura róży wiatrów wskazuje, że w okresie pomiędzy październikiem a lutym należy spodziewać się zwiększonego napływu zanieczyszczonego powietrza z rejonu ostrawskiego. Charakterystyczny jest duży procent ciszy i bardzo słabych wiatrów – 66,5 %. Wiatry silne (7 m/s) występują w 3,5 % ogółu obserwacji i notowane są najczęściej przy wiatrach zachodnich, północno – zachodnich oraz południowych. Przedstawione dane wskazują na przewagę wpływów oceanicznych w krainie klimatycznej, w obrębie której znajduje się Miasto Kędzierzyn-Koźle. Wiosna i lato są wczesne i ciepłe, a zima przeważnie łagodna i krótka, z nietrwałą pokrywą śnieżną. Opady atmosferyczne kształtują się na poziomie nieco poniżej średniej krajowej. Warunki klimatyczne panujące na terenie miasta są bardzo korzystne i sprzyjające rozwojowi zarówno osadnictwa jak i rolnictwa.

#### 4.5 Warunki glebowe

Pokrywa glebowa na obszarze Kędzierzyna-Koźla charakteryzuje się stosunkowo silnym zróżnicowaniem, a do najważniejszych jej typów i rodzajów należą tutaj:

- gleby brunatne, w północnej części miasta (Cisowa, Miejsce Kłodnickie, Sławięcice);
- gleby bielcowe, w południowo-wschodniej części miasta, na obszarach zalesionych między osiedlem awaryjnym Azoty i Starą Kuźnią;
- gleby płowe, wytworzone z piasków zaglinionych i glin zwałowych lekkich oraz bielcowe wytworzone z piasków i żwirów (w rejonie Sławięcic);
- gleby rdzawe, wytworzone z piasków luźnych na obszarze zalesionym pomiędzy Cisową, a połączeniem Kanału Gliwickiego z Odram;
- mady, w dolinach Odry i Kłodnicy;

Z bonitacyjnego punktu widzenia mady są glebami ornymi dobrymi i średnio dobrymi (w dolinie Odry) oraz glebami ornymi średniej jakości (w dolinie Kłodnicy). Jako gleby orne bardzo dobrze klasyfikowane są natomiast gleby brunatne właściwe występujące na północnych obrzeżach miasta.

Na terenie miasta nie występują gleby w klasie bonitacyjnej I. Gleby klasy II i III stanowią tylko 21,8% powierzchni użytków rolnych, tj. około 617,4 ha. Pozostałą powierzchnię użytków rolnych na terenie gminy stanowią gleby spełniające wymogi klas IV, V i VI.



Na analizowanym obszarze przeważają gleby klasy IV, które występują we wschodniej i południowej jego części. Gleby III klasy występują częściowo we wschodniej i północnej części terenu opracowania.

## 4.6 Warunki hydrogeologiczne i hydrologiczne

### 4.6.1 Wody powierzchniowe

Obszar Kędzierzyna-Koźła położony jest w obrębie zlewni rzeki Odry, która płynie z południowego zachodu na północny zachód przez zachodnie tereny miasta (osiedla: Koźle-Rogi, Koźle-Zachód, Koźle Stare Miasto, Koźle-Port, Kłodnica i częściowo Pogorzelec). Główny prawobrzeżny dopływ Odry – rzeka Kłodnica - posiada przebieg równoleżnikowy, płynie ze wschodu na zachód przez następujące tereny miasta (osiedla: Kłodnica, Pogorzelec, Kuźniczki, Blachownia, Sławięcice). Przeważająca część terenów Kędzierzyna – Koźła znajduje się w prawobrzeżnym wycinku dorzecza Odry.

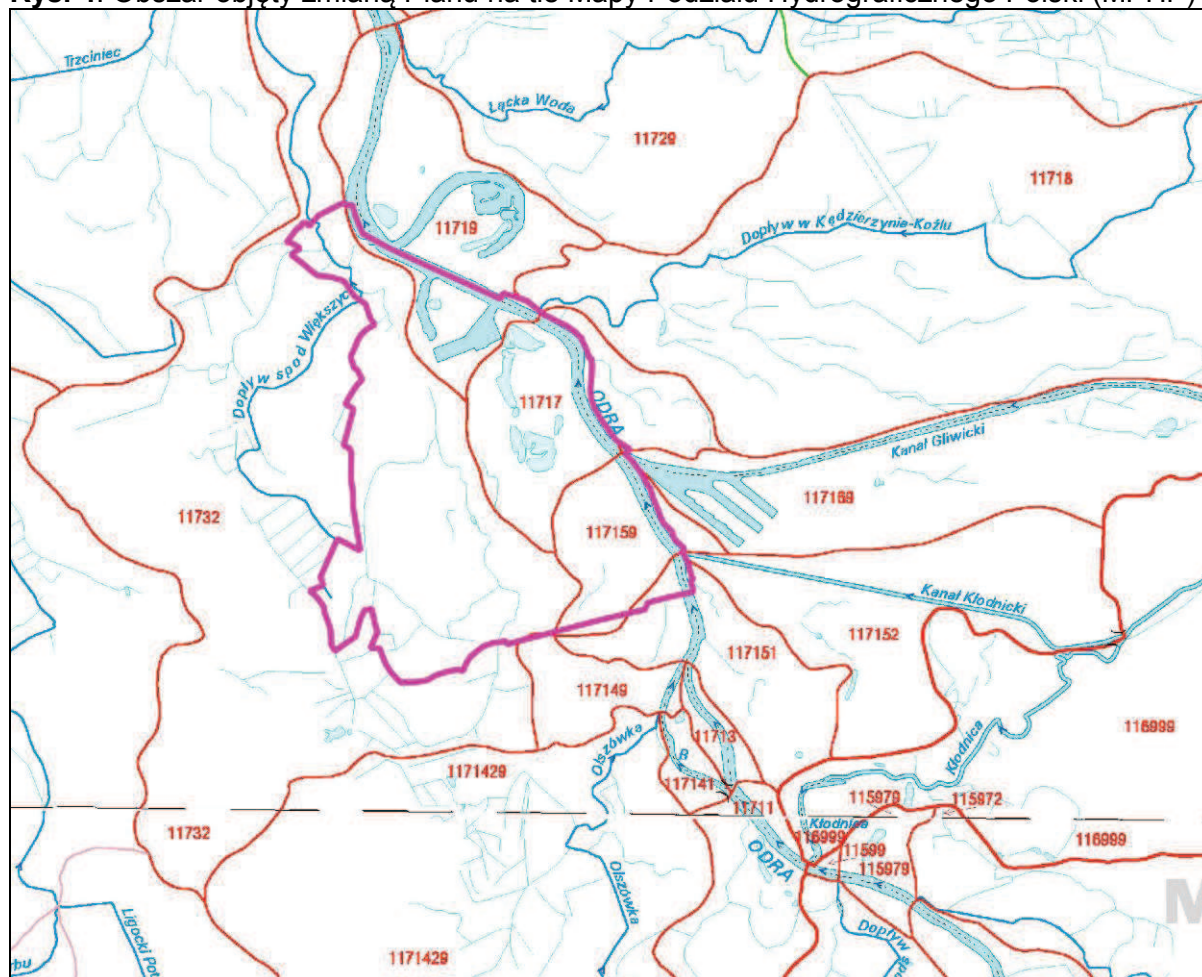
Sieć hydrograficzną Kędzierzyna-Koźła uzupełniają:

- Kanał Gliwicki (sztuczna droga wodna, wybudowana w latach 1933-1939),
- Kanał Kłodnicki (sztuczna droga wodna, uruchomiona w XIX wieku, łączy górną Odrę w rejonie Koźła z Górnym Śląskiem),
- Kanał Kędzierzyński (sztuczna droga wodna, wybudowana w 1970 roku, odgałęziająca się od Kanału Gliwickiego w Blachowni i doprowadzona do Zakładów Azotowych),
- Potoki: Koźlanka (potoczna nazwa Golka), Lenartowicki, Sukowicki (potoczna nazwa Lineta), Większycka Woda, Miejsce, Sławięcicki.

Obszar objęty zmianą Planu zgodnie z mapą podziału hydrograficznego Polski opracowaną przez Zakład Hydrografii i Morfologii Koryt Rzecznych Instytutu Meteorologii i Gospodarki Wodnej w Warszawie oraz rozporządzeniem Rady Ministrów z dn. 27 czerwca 2006 r. w sprawie przebiegu granic obszarów dorzeczy i regionów wodnych (Dz. U. z 2006 r., Nr 126, poz. 878 ze zm.), należy do regionu wodnego Środkowej Odry, nad którym nadzór sprawuje RZGW we Wrocławiu.

Obszar opracowania zmiany Planu obejmuje swym zasięgiem 5 zlewni cząstkowych:

- zlewnie Odry od połączenia z korytem bocznym do Kan. Kłodnickiego o kodzie 117151 – obszar dorzecza rzeki Odry (dorzecze I-go rzędu)
- zlewnie Odry od Kan. Kłodnickiego do Kan. Gliwickiego o kodzie 117159 – obszar dorzecza rzeki Odry (dorzecze I-go rzędu)
- zlewnie Dopływu spod Więszyc o kodzie 11732 – obszar dorzecza rzeki Odry (dorzecze I-go rzędu)
- zlewnie Odry od Kan. Gliwickiego do dopł. w Kędzierzynie-Koźlu o kodzie 11717 - obszar dorzecza rzeki Odry (dorzecze I-go rzędu)
- zlewnie Odry od dopł. w Kędzierzynie-Koźlu do Łąckiej Wody o kodzie 11719 - obszar dorzecza rzeki Odry (dorzecze I-go rzędu)

**Rys. 4.** Obszar objęty zmianą Planu na tle Mapy Podziału Hydrograficznego Polski (MPHP)

Zródło: opracowanie własne na podstawie Mapy Podziału Hydrograficznego Polski wykonanej przez Zakład Hydrografii i Morfologii Koryt Rzecznych Instytutu Meteorologii i Gospodarki Wodnej na zamówienie Ministra Środowiska i sfinansowana ze środków Narodowego Funduszu Ochrony Środowiska i Gospodarki Wodnej”. (<http://mapa.kzgw.gov.pl/>) - Krajowy Zarząd Gospodarki Wodnej (KZGW) - na różowo zaznaczono granicę obszaru objętego zmianą Planu

Obszar zmiany Planu znajduje się w granicach trzech Jednolitych Części Wód Powierzchniowych:

- PLRW60001711732 – Dopływ spod Więszyc
- PLRW600019117159 – Odra od wypływu ze zb. Polder Buków do Kanalu Gliwickiego
- PLRW60001911759 – Odra od Kanalu Gliwickiego do Osobłogi

Charakterystyka JCWP została przedstawiona w tabeli poniżej, zgodnie z charakterystyką Jednolitych Części Wód Rzecznych, stanowiącą załącznik nr 2 do Planu zagospodarowania wodami na obszarze Dorzecza Odry (M.P. 2011 r. nr 40 poz. 451).

**TABELA 1.** Charakterystyka JCWP terenu planowanego przedsięwzięcia

Jednolita część wód powierzchniowych (JCWP)		Lokalizacja			Typ JCWP	Status	Ocena stanu	Ocena nieosiągnięcia celów środowiskowych
Europejski kod JCWP	Nazwa JCWP	Scalona część wód	Region wodny	RZGW				
PLRW60001711732	Dopływ spod Więszyc	SO1101	Środkowej Odry	Wrocław	Potok nizinny piaszczysty (17)	naturalna część wód	zły	zagrożona

DEROGACJA 4(4)-3	Wpływ działalności antropogenicznej prowadzonej w innych zlewniach, oddziałuje na stan JCW oraz brak możliwości ograniczenia wpływu tych oddziaływań. Istnieje konieczność przesunięcia w czasie założenia osiągnięcia celów środowiskowych przez JCW.							
PLRW6000191 17159	Odra od wypływu ze zb. Polder Buków do Kanału Gliwickiego	GO0110	Górnej Odry	Gliwice	Rzeka nizinna piaszczysto-gliniasta (19)	silnie zmienion a część wód	zły	zagrożona
DEROGACJA 4(4)-1 / 4(7)-1	Derogacja czasowa. Brak możliwości technicznych. Budowa lewostronnego wału rz. Odry w km 63+300 do 86+000 w latach 2007-2013 oraz prawostronnego w km 66+300 do 71+600 w latach 2009-2013; budowa zbiornika przeciwpowodziowego Racibórz Dolny							
PLRW6000191 1759	Odra od Kanału Gliwickiego do Osobłogi	SO1101	Środkowej Odry	Wrocław	Rzeka nizinna piaszczysto-gliniasta (19)	silnie zmienion a część wód	zły	zagrożona
DEROGACJA 4(4) - 3	Wpływ działalności antropogenicznej prowadzonej w innych zlewniach, oddziałuje na stan JCW oraz brak możliwości ograniczenia wpływu tych oddziaływań. Istnieje konieczność przesunięcia w czasie założenia osiągnięcia celów środowiskowych przez JCW.							

Źródło: Plan Gospodarowania wodami na obszarze dorzecza Odry, 2011

W obszarze jednostki planistycznej Rogi występują niewielkie zbiorniki wodne i nieliczne bezimienne ciekły. Wschodnią granicę jednostki planistycznej Rogi stanowi rzeka Odra.

#### 4.6.2 Ocena jakości wód powierzchniowych

Wody powierzchniowe województwa opolskiego podlegają corocznej ocenie jakości w ramach Państwowego Monitoringu Środowiska (PMŚ). Obowiązek badania i oceny jakości wód powierzchniowych w ramach PMŚ wynika z art. 155a ust. 2 ustawy z dnia 18 lipca 2001 r. *Prawo wodne* (t.j. Dz. U. z 2015 poz. 469 ze zm.). Zgodnie z ust. 3 tego artykułu badania jakości wód powierzchniowych w zakresie elementów fizykochemicznych, chemicznych i biologicznych należą do kompetencji Wojewódzkiego Inspektora Ochrony Środowiska.

Celem wykonywania badań jest stworzenie podstaw do podejmowania działań na rzecz poprawy stanu wód oraz ich ochrony przed zanieczyszczeniem, w tym ochrony przed eutrofizacją powodowaną wpływem sektora bytowo-komunalnego i rolnictwa oraz ochrony przed zanieczyszczeniami przemysłowymi, w tym przed zasoleniem i substancjami szczególnie szkodliwymi dla środowiska wodnego.

Obecnie badania w ramach podsystemu monitoringu wód powierzchniowych prowadzone są w oparciu o obowiązujący "Program Państwowego Monitoringu Środowiska województwa opolskiego na lata 2013-2015", który został zatwierdzony przez Głównego Inspektora Ochrony Środowiska dnia 24 grudnia 2012 roku. Badania stanu rzek prowadzone są w ramach monitoringu:

- ✓ diagnostycznego,
- ✓ operacyjnego,
- ✓ badawczego.

Ostatnie wyniki monitoringu wód powierzchniowych zostały opublikowane przez WIOŚ Opole za rok 2014. Poprzedni cykl monitoringu jakości wód powierzchniowych przypadł na okres 2010-2013. Ocena stanu wód prowadzona była w oparciu o obowiązujący wówczas Program Państwowego Monitoringu Środowiska na lata 2010-2012.

W 2014r. monitoringiem wód powierzchniowych zostały objęte dwie z trzech analizowanych JCWP: PLRW600019117159 Odra od wypływu ze zb. Polder Buków do Kanału Gliwickiego oraz PLRW60001911759 Odra od Kanału Gliwickiego do Osobłogi.

JCWP PLRW60001711732 Dopływ spod Większyca nie została objęta monitoringiem na przestrzeni lat 2010-2014, w związku z czym należy przyjąć ocenę stanu taką jak w Planie Gospodarowania Wodami dla dorzecza Odry.

W ramach programu monitoringu wód powierzchniowych w okresie 2011-2014 kontrolą objęto 63 JCW, przy czym w obrębie województwa ocenę przeprowadzono dla 61 JCW. Dla większości JCW ocenionych w 2014 roku o złym stanie wód zadecydowała negatywna ocena stanu/potencjału ekologicznego (umiarkowany, słaby lub zły). Spośród 21 JCW kontrolowanych w ramach monitoringu obszarów chronionych narażonych na eutrofizację ze źródeł komunalnych (w tym Zbiornik Turawa) 47,6% spełniało wymogi dla obszarów chronionych (brak eutrofizacji), dla 23,8% JCW przekroczenie warunków normatywnych w zakresie jednego wskaźnika decydowało o charakterze eutroficznym wód, dla 19,1% przekroczenia dotyczyły dwóch wskaźników, a dla 9,5% - trzech wskaźników.

Poniżej przedstawiono tabelę stanu/potencjału ekologicznego wód wraz z oceną stanu chemicznego w okresie 2011-2014 dla JCWP województwa opolskiego<sup>1</sup>

**Tabela 2.** Stan/potencjał ekologiczny oraz stan chemiczny JCWP w granicach jednostki planistycznej Rogi miasta Kędzierzyn-Koźle

L.p	Nazwa JCWP	Klasa elementów biologicznych	Klasa elementów hydromorfologicznych	Klasa elementów fizykochemicznych	Stan chemiczny	Stan/potencjał ekologiczny	Ocena spełnienia wymogów dla obszarów chronionych	Ocena stanu JCW
1	PLRW60001911 7159 – Odra od wypływu ze zb. Polder Buków do Kanału Gliwickiego	III	II	Poniżej potencjału dobrego	Poniżej stanu dobrego	Umiarkowany	Nie spełnia wymagań	Zły
2	PLRW60001911 759 – Odra od Kanału Gliwickiego do Osobłogi	III	II	Poniżej potencjału dobrego	brak oceny	Umiarkowany	Nie spełnia wymagań	Zły

Źródło: Ocena wód powierzchniowych za 2014 rok w województwie opolskim; Wydział Monitoringu Środowiska; WIOŚ Opole; 2014

**Z przeprowadzonych badań monitoringowych stanu jednolitych części wód powierzchniowych w obrębie jednostki planistycznej Rogi w mieście Kędzierzyn-Koźle można wnioskować, iż wszystkie JCWP odznaczają się złym stanem ogólnym, co powinno prowadzić do uruchomienia szerokopasmowych działań ochronnych ich stanu i potencjału ekologicznego. Istotnym jest również stała kontrola stanu fizykochemicznego wód, który wpływa pośrednio na osiągnięcie wymaganego prawem co najmniej dobrego stanu/potencjału ekologicznego wód.**

#### 4.6.3 Zagrożenie powodziowe

W dniu 15 kwietnia 2015 r. na Hydroportalu opublikowane zostały zweryfikowane i ostateczne wersje map zagrożenia powodziowego i map ryzyka powodziowego w formacie pdf. Jednocześnie mapy zostały przekazane przez Prezesa Krajowego Zarządu Gospodarki Wodnej organom administracji wskazanych w ustawie Prawo wodne (art. 88f ust. 3) i jako oficjalne dokumenty planistyczne stanowią podstawę do podejmowania działań związanych z planowaniem przestrzennym i zarządzaniem kryzysowym.

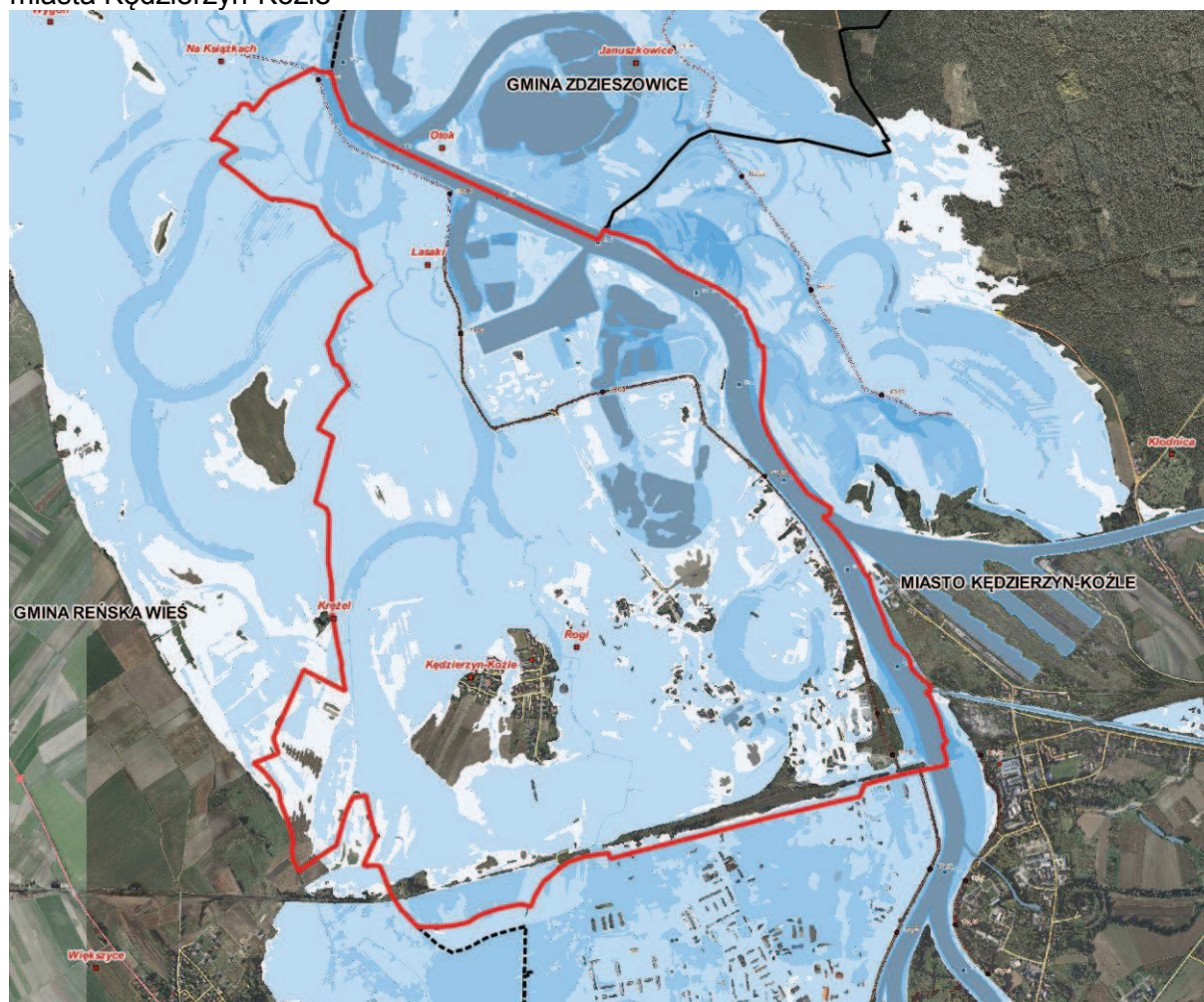
<sup>1</sup> Przy sporządzaniu oceny stanu wód zastosowano procedurę dziedziczenia oceny, która polega na przeniesieniu do aktualnej oceny wyników klasyfikacji elementów biologicznych, fizykochemicznych, hydromorfologicznych i oceny stanu chemicznego z lat poprzednich (w ocenie za 2014 r. z lat 2012-2013 i dla wybranych części wód z 2011 r.) wówczas, gdy jednolita część wód (jcw) nie została objęta monitoringiem w 2014 r. lub była nim objęta w mniejszym zakresie.

Na mapach zagrożenia powodziowego wskazano:

- obszary, na których prawdopodobieństwo wystąpienia powodzi jest niskie i wynosi 0,2 %, (czyli raz na 500 lat);
- obszary, na których prawdopodobieństwo wystąpienia powodzi jest średnie i wynosi 1 %, (czyli raz na 100 lat),
- obszary, na których prawdopodobieństwo wystąpienia powodzi jest wysokie i wynosi 10 %, (czyli raz na 10 lat);

Obszary zagrożone powodzią o prawdopodobieństwie 1% i 10%, stanowią obszary szczególnego zagrożenia powodzią, w rozumieniu ustawy Prawo wodne. Na rysunku poniżej przedstawiono zasięg obszaru szczególnego zagrożenia powodzią w granicach jednostki planistycznej Rogi miasta Kędzierzyn-Koźle.

**Rys. 5.** Obszar szczególnego zagrożenia powodzią w granicach jednostki planistycznej rogi miasta Kędzierzyn-Koźle



Źródło: opracowanie własne na podstawie Map zagrożenia powodziowego (ISOK) oraz portalu OWI Opolskie

Mając na uwadze powyższe, należy stwierdzić iż blisko 90% obszaru jednostki planistycznej Rogi miasta Kędzierzyn-Koźle znajduje się w obszarze szczególnego zagrożenia powodzią, czyli obszarze, na którym prawdopodobieństwo wystąpienia powodzi jest średnie i wynosi raz na 100 lat ( $Q=1\%$ ) i obszarze, na którym prawdopodobieństwo wystąpienia powodzi jest wysokie i wynosi raz na 10 lat ( $Q=10\%$ ).

#### 4.6.4 Wody podziemne

Według Mapy Hydrogeologicznej Polski w skali 1:200 000 (arkusz Gliwice) rejon Kędzierzyna-Koźla należy do XXV Przedsubdeckiego Regionu Hydrogeologicznego, podregion 4 Kędzierzyński. W regionie tym występują dwa zasadnicze poziomy wodonośne: trzeciorzędowy i czwartorzędowy.

Trzeciorzędowy poziom wodonośny w piaskach drobnych odznacza się bardzo dużą wydajnością i stanowi podstawę zaopatrzenia aglomeracji w wodę pitną i przemysłową. W ramach trzeciorzędowego poziomu wodonośnego eksploatowane są dwa horyzonty wodonośne:

- a) dolny, związany z osadami tortonów zalegającymi poniżej głębokości 150 – 175 m p.p.t.,
- b) górny, w piaskach sarmatu o miąższości 15 – 30 m występujących poniżej głębokości 70- 100 m ppt.

Czwartorzędowy poziom wodonośny związany jest z piaszczysto-żwirowymi osadami akumulacji rzeki Kłodnicy. Posiada zwierciadło swobodne stabilizujące się na głębokościach 2,0 – 5,0 m ppt uzależnionych od morfologii terenu, nasilenia opadów oraz kontaktów z wodami powierzchniowymi – Kanalem Gliwickim i rzeką Kłodnicą. Generalny spływ wód poziomu czwartorzędowego następuje na północny-zachód, do doliny rzeki Kłodnicy stanowiącej główną oś drenażu wód podziemnych w omawianym rejonie.

W oparciu o warstwy wektorowe JCW dokonano identyfikacji JCWPd (jednolitych części wód podziemnych), występujących w zasięgu obszaru objętego zmianą Planu. Obszar opracowania położony jest w zasięgu 2 Jednolitych części wód podziemnych:

- 3) PLGW6220116 – północna, zachodnia i południowa część jednostki planistycznej Rogi
- 4) PLGW6210129 – południowo-wschodnia część jednostki planistycznej Rogi

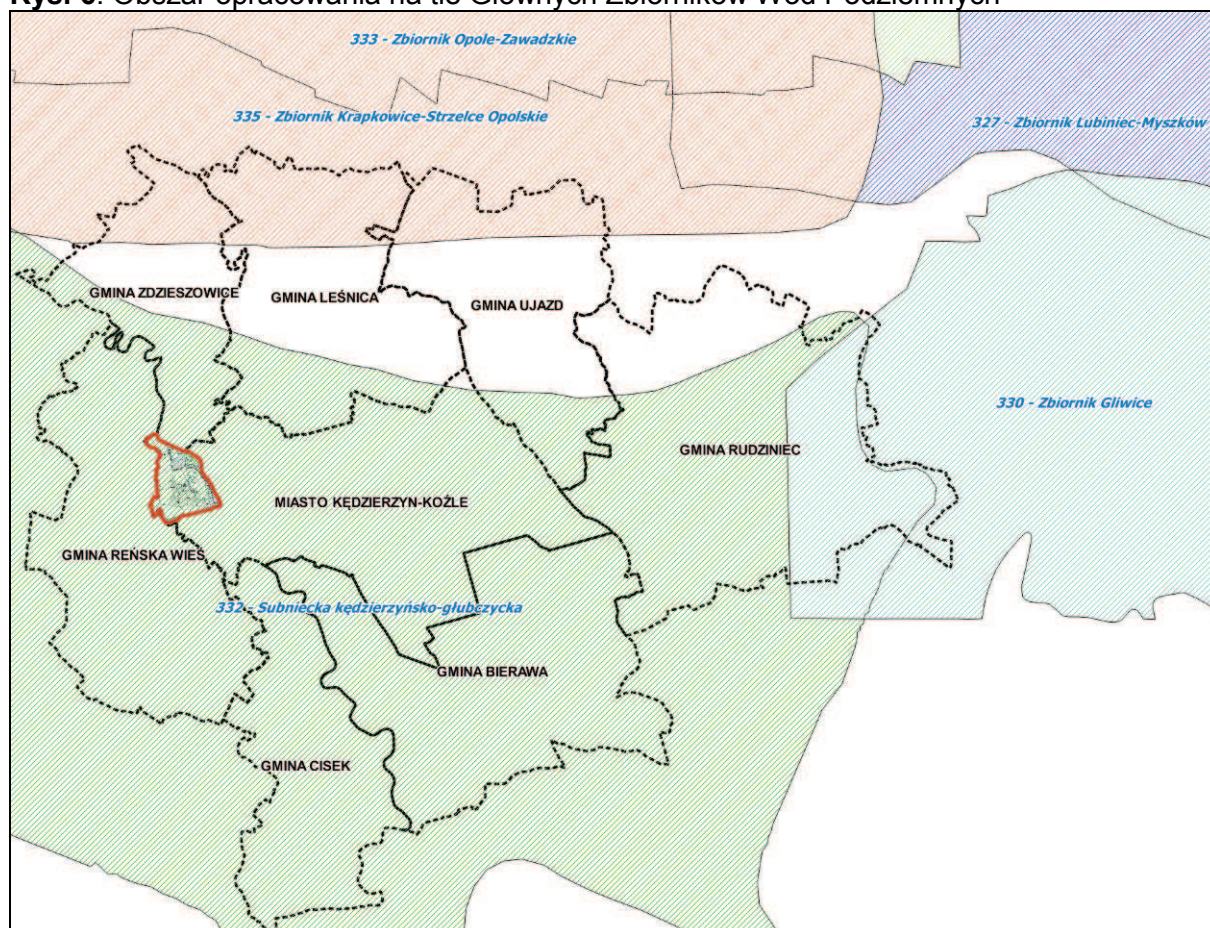
**Tabela 3.** Wykaz JCWPd wraz z oceną stanu w obrębie jednostki planistycznej Rogi miasta Kędzierzyn-Koźle

L.p	Kod JCWPd	Region wodny	Ocena stanu JCWPd		Ocena nieosiągnięcia celów środowiskowych	Wyznaczony cel środowiskowy / termin osiągnięcia celu
			ilościowego	chemicznego		
1.	PLGW6220116	Środkowej Odry	dobry	dobry	<b>niezagrożona</b>	<b>utrzymanie dobrego stanu ilościowego i chemicznego oraz</b> zapobieganie lub ograniczanie wprowadzania do nich zanieczyszczeń; ochrona i podejmowanie działań naprawczych, a także zapewnianie równowagi między poborem a zasilaniem tych wód, tak aby osiągnąć ich dobry stan.
2.	PLGW6210129	Górnej Odry	dobry	dobry	<b>niezagrożona</b>	<b>utrzymanie dobrego stanu ilościowego i chemicznego oraz</b> zapobieganie lub ograniczanie wprowadzania do nich zanieczyszczeń; ochrona i podejmowanie działań naprawczych, a także zapewnianie równowagi między poborem a zasilaniem tych wód, tak aby osiągnąć ich dobry stan.

Źródło: Plan Gospodarowania wodami na obszarze dorzecza Odry, 2011

Miasto Kędzierzyn - Koźle leży na terenach zasobnych w wody podziemne, położony jest niemal w całości na obszarze zbiornika wód podziemnych GZWP nr 332 – Subniecki kędzierzyńsko – głubczyckiej tzw. Basen Sarmacki. Jest to zbiornik wód podziemnych o osrodku porowym, obejmujący swym zasięgiem połączone hydraulicznie struktury wodonośne trzeciorzędowe sarmatu i tzw. głębokiego czwartorzędu o szacunkowych zasobach dyspozycyjnych 130 000 m<sup>3</sup>/24h i średniej głębokości ujęć 80m – 120m. Zbiornik ten rozciąga się na rozległym obszarze od Białej na zachodzie, przez Kędzierzyn-Koźle, do terenów leżących przed Gliwicami na wschodzie. Stanowi podstawowe źródło zasilania w wodę terenów zurbanizowanych rejonu Kędzierzyna - Koźla, a przede wszystkim zakładów przemysłowych Kędzierzyna - Koźla, Blachowni i Zdieszowic. Zbiornik GZWP 332 to rozległa niecka, której dno stanowią łupki i szarogłazy karbonu, zalegające na głębokości około 550 m p.p.t. Lokalnie przykryte są one cienką warstwą wapieni i dolomitów triasu (zalegająca na głębokościach 508–550 m p.p.t.), warstwa wapieni i margli kredy (zalegająca do około 390 m p.p.t.) oraz cienka warstwa ilów marglistych i piasków drobnych tortonu. Cała nieckę wypełniają utwory trzeciorzędowe miocenu górnego - sarmatu, o miąższości 150 – 200 m w środkowej części basenu. Zbiornik ten jest zasilany na drodze bezpośredniej infiltracji opadów atmosferycznych i wód powierzchniowych na jego wychodniach.

**Rys. 6.** Obszar opracowania na tle Głównych Zbiorników Wód Podziemnych



Źródło: opracowanie własne

#### 4.6.5 Ocena jakości wód podziemnych

Ostatni monitoring jakości wód podziemnych na terenie województwa opolskiego miał miejsce w 2014r. Badania i oceny stanu wód podziemnych wykonywane są przez państwową służbę hydrogeologiczną w ramach sieci krajowej monitoringu wód podziemnych (art. 155a ust. 5 ustawy Prawo wodne - Dz. U. z 2015 r. poz. 469). W 2014r. ocenie poddano jedną z dwóch analizowanych JCWPd tj. PLGW6220116. Ostatni monitoring wód podziemnych w obrębie PLGW6210129 miał miejsce w 2012r.

Wody podziemne JCWPd 129 (PLGW6210129) wykazują dobry stan chemiczny.

Wody podziemne JCWPd 116 (PLGW6220116) w 2014r. badane były w 8 punktach monitoringowych. W 1 punkcie wody wykazały II klasę jakości (wody dobrej jakości), w 4 punktach wody wykazały III klasę jakości (wody zadowalającej jakości), w 2 punktach wody wykazały IV klasę jakości (wody niezadowalającej jakości), a w 1 punkcie V klasę jakości (wody złej jakości).

#### 4.7 Warunki aerosanitarne

Ogólnej charakterystyki stanu aerosanitarne na terenie miasta Kędzierzyn-Koźle dokonano na podstawie opracowania pn. „Stan środowiska w województwie opolskim w roku 2014”, WIOŚ Opole.

##### 4.7.1 Źródła emisji na terenie miasta Kędzierzyn-Koźle

Głównymi źródłami zanieczyszczeń powietrza na terenie Gminy Kędzierzyn-Koźle są:

- 1) źródła komunalno – bytowe: kotłownie lokalne, indywidualne paleniska domowe, emitory z zakładów użyteczności publicznej. Mają one znaczący wpływ na lokalny stan zanieczyszczenia powietrza, są głównym powodem tzw. niskiej emisji. Emitują najczęściej zanieczyszczenia pyłowe i gazowe,
- 2) źródła przemysłowe – pochodzące z procesów produkcyjnych oraz kotłowni przemysłowych,
- 3) źródła transportowe (liniowe) – emisja zanieczyszczeń następuje na niskiej wysokości, tworząc niską emisję. Główne zanieczyszczenia to: węglowodory, tlenki azotu, tlenek węgla, pyły, związki ołowiu, tlenki siarki,
- 4) pylenie wtórne z odsłoniętej powierzchni terenu,
- 5) zanieczyszczenia napływające spoza terenu miasta, zgodnie z dominującym kierunkiem wiatru.

##### 4.7.2 Monitoring jakości powietrza na terenie miasta Kędzierzyn-Koźle

W 2014r. na terenie miasta Kędzierzyn-Koźle monitoring jakości powietrza prowadzono w oparciu o 5 stacji pomiarowych:

- a) Kędzierzyn-Koźle, ul. Śmiałego - OpKkozle1a – pomiar automatyczny w zakresie SO<sub>2</sub>, NO<sub>2</sub>, C<sub>6</sub>H<sub>6</sub>, PM<sub>10</sub>, PM<sub>2,5</sub>, CO, O<sub>3</sub> i manualny w zakresie B(a)P
- b) Kędzierzyn-Koźle, ul. Kościuszki - OpKkozle16pas – pomiar pasywny w zakresie SO<sub>2</sub>, NO<sub>2</sub>, C<sub>6</sub>H<sub>6</sub>
- c) Kędzierzyn-Koźle, ul. Skarbowa - OpKkozle17pas - pomiar pasywny w zakresie SO<sub>2</sub>, NO<sub>2</sub>, C<sub>6</sub>H<sub>6</sub>
- d) Kędzierzyn-Koźle, ul. Ks. Opolskich - OpKkozle18pas - pomiar pasywny w zakresie SO<sub>2</sub>, NO<sub>2</sub>, C<sub>6</sub>H<sub>6</sub>
- e) Kędzierzyn-Koźle, ul. Szkolna - OpKkozle53pas - pomiar pasywny w zakresie SO<sub>2</sub>, NO<sub>2</sub>, C<sub>6</sub>H<sub>6</sub>



**Tabela 4.** Wyniki pomiarów na stacjach pomiarowych miasta Kędzierzyna-Koźla w 2014r. (WIOŚ Opole)

Lokalizacja stacji	Typ pomiaru	Wartości średnich rocznych stężeń [ $\mu\text{g}/\text{m}^3$ ] dla B(a)P $\text{ng}/\text{m}^3$					
		SO <sub>2</sub>	NO <sub>2</sub>	C <sub>6</sub> H <sub>6</sub>	PM10	PM2,5	B(a)P
Kędzierzyn-Koźle, ul. Śmiałego	automatyczny	6,8	-	4,9	38,6	31,5	5,06
Kędzierzyn-Koźle, ul. Śmiałego	manualny	-	-	-	-	-	-
Kędzierzyn-Koźle, ul. Kościuszki	pasywny	5,5	21,0	4,1	-	-	-
Kędzierzyn-Koźle, ul. Skarbowa	pasywny	4,8	17,1	2,2	-	-	-
Kędzierzyn-Koźle, ul. Ks. Opolskich	pasywny	5,3	15,0	2,5	-	-	-
Kędzierzyn-Koźle, ul. Szkolna	pasywny	-	-	-	-	-	-

Źródło: WIOŚ Opole – „Stan środowiska w województwie opolskim w roku 2014”

Podstawowym celem monitoringu jakości powietrza jest otrzymanie informacji o jego stanie na badanym obszarze, na potrzeby wykonania rocznych ocen jakości powietrza. Dlatego też, zgodnie z zapisami ustawy z dnia 27 kwietnia 2001 r. Prawo ochrony środowiska (Dz.U. z 2013 r. poz. 1232, z późn. zm.), Wojewódzki Inspektor Ochrony Środowiska każdego roku dokonuje oceny poziomów substancji w powietrzu, za rok poprzedni, w poszczególnych strefach województwa, a następnie odrębnie dla każdej substancji dokonuje klasyfikacji stref wg określonych kryteriów. Wynik oceny stanowi podstawę do podjęcia decyzji przez stosowne organy ochrony środowiska o potrzebie zaplanowania działań na rzecz poprawy jakości powietrza.

Województwo opolskie zostało podzielone na dwie strefy: strefę miasto Opole i strefę opolską (czyli pozostały obszar województwa).

Strefy klasyfikuje się w oparciu o następujące założenia:

- 1) **klasa A** – poziom stężeń nie przekracza wartości dopuszczalnej/ docelowej i nie jest wymagane prowadzenie działań na rzecz poprawy jakości powietrza;
- 2) **klasa B** – poziom stężeń przekracza wartość dopuszczalną, lecz nie przekracza wartości dopuszczalnej powiększonej o margines tolerancji (dotyczy wyłącznie pyłu PM2,5); w takim przypadku należy określić obszary występowania przekroczeń wartości dopuszczalnej, a także przyczyny ich występowania;
- 3) **klasa C** – poziom stężeń przekracza wartość dopuszczalną/docelową lub wartość dopuszczalną powiększoną o margines tolerancji; należy wówczas określić obszary przekroczeń oraz dążyć do osiągnięcia wartości kryterialnej, a także niezbędne jest opracowanie programu ochrony powietrza;
- 4) **klasa C2** – poziom stężeń przekracza wartość docelową ustanowioną dla pyłu PM2,5; należy dążyć do osiągnięcia wartości kryterialnych;
- 5) **klasa D1** – poziom stężeń ozonu nie przekracza poziomu celu długoterminowego; nie jest wymagane prowadzenie działań na rzecz poprawy jakości powietrza;
- 6) **klasa D2** – poziom stężeń ozonu przekracza poziom celu długoterminowego; należy dążyć do osiągnięcia poziomu celu długoterminowego do roku 2020.

Strefom, w których odnotowano przekroczenia dopuszczalnych oraz docelowych poziomów substancji w powietrzu, przyznano klasę C – wymagającą opracowania (o ile

program taki nie został opracowany wcześniej) oraz realizowania programów ochrony powietrza, mających na celu zmniejszenie poziomu stężeń substancji zanieczyszczających powietrze na obszarach, na których wystąpiły przekroczenia wartości kryterialnych.

Poniżej w tabeli przedstawiono wyniki oceny jakości powietrza dla strefy opolskiej, w skład której wchodzi miasto Kędzierzyn-Koźle za rok 2014.

**Tabela 5.** Wyniki oceny jakości powietrza przeprowadzonej za rok 2014 w strefie opolskiej dla kryterium ochrony zdrowia

Strefa	Symbol klasy wynikowej dla poszczególnych zanieczyszczeń dla obszaru całej strefy													
	SO <sub>2</sub> <sup>1)</sup>	NO <sub>2</sub> <sup>1)</sup>	CO <sup>1)</sup>	C <sub>6</sub> H <sub>6</sub> <sup>1)</sup>	O <sub>3</sub> <sup>2)</sup>	O <sub>3</sub> <sup>3)</sup>	PM10 <sup>1)</sup>	Pb <sup>1)</sup>	As <sup>2)</sup>	Cd <sup>2)</sup>	Ni <sup>2)</sup>	B(a)P <sup>2)</sup>	PM2,5 <sup>1)</sup>	PM2,5 <sup>2)</sup>
Opolska	A	A	A	A	C	D2	C	A	A	A	A	C	C	C2

#### 4.8 Klimat akustyczny

W granicach obszaru objętego zmianą Planu występuje następująca zabudowa chroniona akustycznie:

- 1) Tereny zabudowy jednorodzinnej i usług
- 2) Tereny zabudowy wielorodzinnej i usług
- 3) Tereny usług sportu, rekreacji i turystyki z opuszczeniem istniejącej zabudowy mieszkaniowej

Zgodnie z art. 112a ustawy *Prawo ochrony środowiska* z dnia 27 kwietnia 2001 r. (t.j. Dz.U. z 2013 r. poz. 1232 ze zm.), zdefiniowane zostały następujące wskaźniki hałasu:

- 1) wskaźniki hałasu mające zastosowanie do ustalania warunków korzystania ze środowiska w odniesieniu do jednej doby:
  - L<sub>AeqD</sub> – równoważny poziom dźwięku A dla pory dnia (rozumianej jako przedział czasu od godz. 6:00 do godz. 22:00),
  - L<sub>AeqN</sub> – równoważny poziom dźwięku A dla pory nocy (rozumianej jako przedział czasu odniesienia od godz. 22:00 do godz. 6:00).

Obowiązujące wartości dopuszczalne poziomów hałasu w środowisku wynikają z zapisów rozporządzenia Ministra Środowiska z dnia 14 czerwca 2007r. w sprawie *dopuszczalnych poziomów hałasu w środowisku* (t.j. Dz. U. z 2014, poz. 112).

**Tabela 6.** Dopuszczalne poziomy hałas w środowisku powodowanego przez poszczególne grupy źródeł hałasu, z wyłączeniem hałasu powodowanego przez linie elektroenergetyczne oraz starty, lądowania i przeloty statków powietrznych

Lp.	Przeznaczenie terenu	Dopuszczalny poziom hałasu wyrażony równoważnym poziomem dźwięku A w dB			
		Drogi lub linie kolejowe		Pozostałe obiekty i grupy źródeł hałasu	
		$L_{AeqD}$ przedział czasu odniesienia równy 16 godzinom	$L_{AeqN}$ przedział czasu odniesienia równy 8 godzinom	$L_{AeqD}$ przedział czasu odniesienia równy 8 najmniej korzystnym godzinom dnia kolejno po sobie następującym	$L_{AeqN}$ przedział czasu odniesienia równy 1 najmniej korzystnej godzinie nocy
1	a. Strefa ochronna A uzdrowiska b. Tereny szpitali poza miastem	50	45	45	40
2	a. Tereny zabudowy mieszkaniowej jednorodzinnej b. Tereny zabudowy związanej ze stałym lub wielogodzinnym pobytem dzieci i młodzieży. c. Tereny domów opieki społecznej d. Tereny szpitali w miastach	61	56	50	40
3	a. Tereny zabudowy mieszkaniowej wielorodzinnej i zamieszkania zbiorowego b. Tereny zabudowy zagrodowej c. Tereny rekreacyjno-wypoczynkowe d. Tereny mieszkaniowo - usługowe	65	56	55	45
4	a) Tereny w strefie śródmiejskiej miast powyżej 100 tys. mieszkańców	68	60	55	45

za: t.j. Dz. U. 2014. 112

#### 4.8.1 Monitoring hałasu na terenie miasta Kędzierzyn-Koźle

Obecnie badania w ramach podsystemu monitoringu hałasu prowadzone są w oparciu o obowiązujący "Program Państwowego Monitoringu Środowiska województwa opolskiego na lata 2013-2015", który został zatwierdzony przez Głównego Inspektora Ochrony Środowiska dnia 24 grudnia 2012 roku.

Ostatni monitoring hałasu komunikacyjnego na terenie miasta Kędzierzyn-Koźle miał miejsce w 2013r. W 2013 r. w Kędzierzynie-Koźlu pomiary prowadzono w trzech punktach pomiarowych, na terenie o zabudowie mieszkaniowo-usługowej, zlokalizowanych na granicy pierwszej linii zabudowy mieszkaniowej, w odległości 10,0 m od krawędzi jezdni i na wysokości 4,0 m n. p. t.

W punktach przy ul. Gliwickiej i ul. Piastowskiej wykonano pomiary jednodobowe (metodą ciągłą), do określenia równoważnych poziomów hałasu dla pory dnia i nocy.

Punkt przy Al. Jana Pawła II wyznaczony został do określenia wskaźników długookresowych dla pory nocy  $L_n$  oraz dla pory dzieńno – wieczorno – nocnej LDWN. W punkcie wykonano łącznie 6 pomiarów dobowych (po trzy w sesji wiosenno-letniej i jesienno-zimowej, w tym jeden pomiar podczas weekendu).

##### Punkt przy ul. Gliwickiej – droga wojewódzka nr 408

Punkt pomiarowy zlokalizowany na terenie o zabudowie mieszkaniowej jednorodzinnej oraz mieszkaniowo – usługowej, oddzielony od strony drogi pasem zieleni. Jezdnia asfaltowa, dwa pasy ruchu, brak pasa dzielącego. Pomiarami objęto odcinek drogi o długości 200 m. Natężenie ruchu w porze dzieńno wynosiło 6 032 pojazdów/16 h, w tym 17% pojazdów ciężkich, a w porze nocnej 560 pojazdów/8h, z 17% udziałem pojazdów ciężkich.

Pomiary wykazały przekroczenie poziomów dopuszczalnych w dzień o 1,6 dB, natomiast w nocy poziom dopuszczalny został przekroczony o 4,3 dB.

#### Punkt przy ul. Piastowskiej – droga powiatowa

Punkt pomiarowy zlokalizowany na terenie o zabudowie mieszkaniowej wielorodzinnej oraz mieszkaniowo – usługowej, oddzielony od strony drogi pasem zieleni. Jezdnia asfaltowa, dwa pasy ruchu, brak pasa dzielącego. Pomiarami objęto odcinek drogi o długości 200 m. Natężenie ruchu w porze dziennej wynosiło 8 368 pojazdów/16 h, w tym 9% pojazdów ciężkich, a w porze nocnej 512 pojazdów/8h, z 14% udziałem pojazdów ciężkich. Pomiary nie wykazały przekroczeń poziomów dopuszczalnych ani w dzień ani w nocy.

#### Punkt przy Al. Jana Pawła II – droga krajowa nr 40

Punkt pomiarowy zlokalizowano na terenie o zabudowie mieszkaniowej wielorodzinnej oraz mieszkaniowo – usługowej, oddzielony od strony drogi chodnikiem. Jezdnia asfaltowa, dwa pasy ruchu, brak pasa dzielącego. Pomiarami objęto odcinek drogi o długości 200 m. Natężenie ruchu w porze dziennej wynosiło 9 084 pojazdów/12 h, w tym 6% pojazdów ciężkich, w porze wieczoru – 1 784 pojazdów/4h z 4% udziałem pojazdów ciężkich, a w porze nocnej 728 pojazdów/8h, z 13% udziałem pojazdów ciężkich w strumieniu ruchu. Pomiary nie wykazały przekroczeń poziomów dopuszczalnych ani w dzień ani w nocy.

## **4.9 Warunki przyrodniczo-krajobrazowe**

### **4.9.1 Środowisko przyrodnicze**

Analizę uwarunkowań przyrodniczych dokonano na podstawie materiałów popularno-naukowych, otwartych baz danych środowiskowych oraz opracowania ekofizjograficznego dla gminy Kędzierzyn-Koźle wykonanego przez firmę Ago-Projekt z Raciborza (2006r.).

Kędzierzyn-Koźle to miasto o bardzo zróżnicowanym sposobie zagospodarowania poszczególnych części. Obok terenów przemysłowych i zurbanizowanych, funkcjonują obszary bogate pod względem przyrodniczym. Kędzierzyn-Koźle to miasto o dużej lesistości, wynoszącej 46% powierzchni. Duża lesistość zabezpiecza warunki występowania specyficznej flory i fauny obszarów leśnych. Występowanie w mieście atrakcyjnych przyrodniczo dolin rzecznych, warunkuje obecność ciekawych ekosystemów z nimi związanych: lasów łągowych, grądowych, starorzeczy i łąk zalewowych. Ponadto, szczególnie w zachodniej części miasta spotyka się połączenie urozmaiconego krajobrazu rolniczego, który wzbogaca środowisko naturalne Kędzierzyna-Koźla o nowe zjawiska i elementy przyrodnicze.

O bogactwie środowisk lądowych i wodnych Kędzierzyna-Koźla stanowi przeszło 400 gatunków roślin naczyniowych występujących w granicach miasta. Obok gatunków pospolitych, takich jak drzewiaste: sosna, świerk, modrzew, dąb (szypułkowy i czerwony), lipa, klon (zwyczajny i jawor), jesion, olcha, topola (czarna i osika), wierzba (różne gatunki), brzoza, występują krzewy i krzewinki: bez czarny, głóg, czeremcha, róża, jeżyna, borówka, jemiola oraz zielne: trawy, turzyce, sity, jeżogłówki w tym tworzące szuwar trzciny, tatarak i pałki, bylica, komosa, krwawnik, nawłóć, starzec, jasnota, rdest, czosnek niedźwiedzi, paproć. Spotyka się także gatunki rzadkie w regionie i chronione. Na terenie miasta stwierdzono 13 gatunków roślin objętych ochroną, między innymi: bluszcz pospolity, kopytnik pospolity, barwinek pospolity, osoka aloesowata, grąźel żółty, zimowit jesienny, kalina koralowa, wawrzynek wilczełyko.

Świat zwierząt miasta jest równie bogaty jak jego szata roślinna. Występują tutaj gatunki całego spektrum siedlisk: mieszkańcy terenów rolniczych, łąk, lasów, parków, dolin rzecznych, zbiorników wodnych i turzycowisk. Jak na tereny miejskie szczególnie interesująca jest fauna związana z wodami, np.: jętki i ważki (świtezianki, ważka płaskobrzucha, żagnice), nartniki, pluskwiaki i chrząszcze wodne, a ponadto przedstawiciele wielu innych grup owadów lądowych.

Płazy reprezentowane są przez: żaby różnych gatunków (zielone i brunatne), kumaki nizinne, ropuchę szarą. Również wśród ptaków wyróżnia się grupa gatunków związanych z wodą, takich jak: perkozy, gęsi, kaczki, łyski, wodniki, kurki wodne, czaple, kormorany, błotniaki, trzciniaki, trzcinia czarna, brzęczka, pokląskwa, remiz. Na łąkach i polach występują słonki, kuropatwy, bażanty oraz drobne wróblowate. Również lasy mają swoją awifaunę w postaci między innymi: grzywacza, turkawki, zięby, sikory, sójki, dzięciołów, kruka.

Liczną grupę zwierząt zamieszkującą miasto stanowią ssaki: jelenie, sarny i dziki. Mniej licznie występują daniela, lisy, zające, kuny, borsuki, jenoty, piżmaki oraz objęte ochroną gatunkową: ryjówka aksamitna, rzęsorek rzeczek, zębielek, kret, jeż, łasica oraz nietoperze.

Obszar objęty zmianą Planu to w większości teren produkcji rolniczej. Tereny zurbanizowane obejmują środkową, południowo-wschodnią i północno-zachodnią część obszaru jednostki planistycznej Rogi. Na analizowanym obszarze nie występują zwarte kompleksy leśne. Obszar jednostki planistycznej Rogi nie przedstawia większej wartości przyrodniczej. Na analizowanym terenie stwierdzono występowanie zbiorowisk roślinności ruderalnej oraz towarzyszące im zespoły faunistyczne obejmujące zgrupowania fauny synantropijnej. Nie charakteryzują się one wysokimi walorami przyrodniczymi i nie wykazują konfliktowości w stosunku do nowych ustaleń planu.

Z danych literaturowych wynika, że na obszarze objętym zmianą Planu nie występują gatunki roślin, grzybów i zwierząt, objętych ochroną gatunkową zgodnie z *Rozporządzeniem w sprawie ochrony gatunkowej roślin, ochrony gatunkowej zwierząt i ochrony gatunkowej grzybów*. Nie występują również gatunki rzadkie i ginące wymienione w *Polskiej Czerwonej Księdze Roślin i Polskiej Czerwonej Księdze Zwierząt*.

#### 4.9.1 Walory krajobrazowe

Krajobraz miasta Kędzierzyn-Koźle jest mało charakterystyczny i trudny do wykorzystania w zagospodarowaniu przestrzennym. Najbardziej charakterystycznym jego składnikiem jest zalewowa dolina rzeki Odry. Elementem obcym krajobrazowi naturalnemu, a wynikającym z prac regulacyjnych na Odrze i jej dopływach są obwałowania rzek. Odra posiada obecnie wały wznoszące się ponad dno naturalnej doliny. Ograniczają one wizualny kontakt między obszarami zawali i międzywali. Uregulowanie rzek, oczyszczenie ich koryt i międzywali doprowadziło do eliminacji nadbrzeżnych zbiorowisk błotnych i łągowych. Brak szuwaru, krzewów i drzew na brzegach wód jest obecnie charakterystyczną cechą krajobrazu uregulowanej Odry.

Przeciwwagą dla opisanego wyżej krajobrazu antropogenicznego są pozostałości starorzecza Odry i niektóre odcinki doliny Kłodnicy. Obszary położone poza główną linią obwałowań, od których nie zależy w sposób bezpośredni możliwość przeprowadzenia fali kulminacyjnej, posiadają cechy zbliżające je i ich zagospodarowanie do naturalnego. Można tam spotkać odcięte zakola i meandry rzeki, ich brzegi bywają porośnięte szuwarem, nad wodą zwieszają się gałęzie drzew, a przejście w wilgotną łąkę dokonuje się pasem zarośli wierzbowych. Tereny takie są w granicach miasta enklawą krajobrazów naturalnych i ostoją rzadkich w warunkach miejskich zwierząt.

Tereny leśne Kędzierzyna-Koźla stanowią formę pośrednią między krajobrazami naturalnymi, a antropogenicznymi. Szczególną cechą tutejszych lasów jest okolenie ich poszczególnych kompleksów lub pojedynczych oddziałów pasami rodzimych zwykle gatunków liściastych.

#### 4.9.2 Obszary chronione

Na terenie miasta Kędzierzyn-Koźle, a tym samym w obrębie jednostki planistycznej Rogi nie występują: obszary Natura 2000, Parki Narodowe, Parki Krajobrazowe, Obszary Chronionego Krajobrazu, Zespoły przyrodniczo-krajobrazowe, rezerваты przyrody i Stanowiska dokumentacyjne.

Na terenie miasta Kędzierzyn-Koźle zlokalizowane są 4 użytki ekologiczne ustanowione rozporządzeniem Nr 0151/P/9/2003 Wojewody Opolskiego z dnia 8 grudnia 2003r.(Dz.U. Woj. Opolskiego Nr 109, poz. 2304):

- 1) Użytek ekologiczny „Ostojnik” – eutroficzny zbiornik wodny, bagno, miejsce lęgowe ptactwa wodno – błotnego o powierzchni 2,53 ha.
- 2) Użytek ekologiczny „Kaczy Dół” - śródleśne bagno z oczkami wodnymi, miejsce lęgowe ptactwa wodno-błotnego o powierzchni 1,15 ha.
- 3) Użytek ekologiczny „Żabi Dół” - bagno, trzcinowisko o powierzchni 0,49 ha.
- 4) Użytek ekologiczny „Oczko za składnicą” - śródleśne oczko wodne, miejsce wylęgu i przebywania ptactwa wodno-błotnego o powierzchni 0,36 ha.

Żaden z w/w użytków ekologicznych nie jest zlokalizowany w granicach obszaru objętego zmianą Planu j. jednostki planistycznej Rogi miasta Kędzierzyna-Koźla.

Na terenie miasta Kędzierzyn-Koźle znajduje się blisko 50 pomników przyrody ożywionej i 2 pomniki przyrody nieożywionej. Żaden z nich nie jest zlokalizowany w granicach obszaru objętego zmianą Planu j. jednostki planistycznej Rogi miasta Kędzierzyna-Koźla.

## 5. GŁÓWNE CELE OCHRONY ŚRODOWISKA USTANOWIONE NA SZCZEBLU MIĘDZYNARODOWYM, WSPÓLNOTOWYM, KRAJOWYM I REGIONALNYM I ICH UWZGLĘDNIENIE PODCZAS OPRACOWANIA PROJEKTU PLANU

### 5.1 Cele ochrony środowiska na szczeblu międzynarodowym

Fundamentalne zasady w rozwoju społeczno-gospodarczym nakazujące uwzględniać ochronę środowiska podjęto na Konwencji Narodów Zjednoczonych w Rio de Janeiro w 1992 r. Przyjęto wówczas dokumenty stanowiące o respektowaniu zasad zrównoważonego rozwoju m.in. protokół z Kioto z 1997r. w sprawie ograniczenie emisji gazów cieplarnianych oraz Agenda XXI, dotycząca ochrony i zarządzania zasobami naturalnymi. Równie istotnym dokumentem na szczeblu międzynarodowym z punktu widzenia bioróżnorodności jest Konwencja Berneńska z 1979 r. o ochronie dzikiej fauny i flory europejskiej oraz ich siedlisk naturalnych.

Priorytety Unii Europejskiej w zakresie ochrony środowiska formułuje VII Unijny Program Działań w Zakresie Środowiska Naturalnego do roku 2020 „Dobrze żyć w granicach naszej planety” (Decyzja Parlamentu Europejskiego i Rady nr 1386/2013/UE z dnia 20 listopada 2013 r. w sprawie ogólnego unijnego programu działań w zakresie środowiska do 2020 r. „Dobra jakość życia z uwzględnieniem ograniczeń naszej planety”). Jego realizacja ma na celu zapewnienie wysokiego poziomu ochrony środowiska naturalnego i zdrowia ludzkiego oraz ogólną poprawę środowiska i jakości życia. Będzie realizowany poprzez 9 strategii tematycznych. Nowa inicjatywa pomoże stworzyć wspólne podejście do głównych wyzwań ekologicznych, przed którymi stoi UE i ustalenia skutecznych środków

pozwalających na ich realizację. W programie działań będą zatem wspierane procesy międzynarodowe i regionalne, mające na celu przekształcenie gospodarki światowej w zieloną gospodarkę sprzyjającą włączeniu społecznemu, aby zapewnić naszej planecie oraz obecnym i przyszłym pokoleniom zrównoważoną przyszłość z punktu widzenia gospodarki, społeczeństwa i środowiska.

Cele środowiskowe istotne z punktu widzenia zmiany planu miejscowego wyznaczają następujące dokumenty:

- Dyrektywa 2001/42/WE Parlamentu Europejskiego i Rady z dnia 27 czerwca 2001 r. w sprawie oceny wpływu niektórych planów i programów na środowisko (Dz. Urz. WE L z 2001 r. Nr 197, s. 30);
- Dyrektywa Rady 92/43/EWG z dnia 21 maja 1992 r. w sprawie ochrony siedlisk przyrodniczych oraz dzikiej fauny i flory (Dz. Urz. WE L z 1992 r. Nr 206, s. 7 z późn. zm.) (tzw. Dyrektywa Siedliskowa)
- Dyrektywa 2009/147/WE Parlamentu Europejskiego i Rady z dnia 30 listopada 2009 r. w sprawie ochrony dzikiego ptactwa (wersja ujednolicona) (Dz. Urz. UE L z 2010 r. Nr 20, s. 7) (tzw. Dyrektywa Ptasia);
- Dyrektywa 2000/60/WE Parlamentu Europejskiego i Rady z dnia 23 października 2000 r. ustanawiająca ramy wspólnotowego działania w dziedzinie polityki wodnej (Dz. Urz. WE L z 2000 r. Nr 327, s. 1 z późn. zm.);
- Dyrektywa 2001/81/WE Parlamentu Europejskiego i Rady z dnia 23 października 2001 r. w sprawie krajowych poziomów emisji dla niektórych rodzajów zanieczyszczenia powietrza (Dz. Urz. WE L z 2001 r. Nr 309, s. 22 z późn. zm.);
- Dyrektywa 2002/49/WE Parlamentu Europejskiego i Rady z dnia 25 czerwca 2002 r. odnosząca się do oceny i zarządzania poziomem hałasu w środowisku (Dz. Urz. WE L z 2002 r. Nr 189, s. 12 z późn. zm.);

## 5.2 Cele ochrony środowiska na szczeblu europejskim

W związku z akcesją do Unii Europejskiej Polska została zobowiązana do dostosowania prawodawstwa krajowego do wymogów wspólnotowych. Wdrożenie szeregu dyrektyw związanych z szeroką pojętą ochroną środowiska przyczyniło się do zmian w polityce środowiskowej Państwa, a także do wprowadzenia wielu zmian w ustawodawstwie polskim jak również zaleceń, wymagań i norm w ochronie środowiska. Cele zawarte dokumentach krajowych wynikają zatem z prawa unijnego.

Podstawowym dokumentem krajowym jest *Polityka Ekologiczna Państwa na lata 2009-2012 z perspektywą do roku 2016* wyznaczająca 24 kierunki szeroko pojętych działań w zakresie ochrony środowiska w Polsce. Zgodnie z Polityką Ekologiczną Państwa podstawowym celem ekologicznym jest zapewnienie bezpieczeństwa ekologicznego społeczeństwa polskiego oraz stworzenie podstaw dla opracowania i realizacji strategii zrównoważonego rozwoju kraju. Bezpieczeństwo ekologiczne oznacza: czyste środowisko we wszystkich jego elementach, racjonalne gospodarowanie zasobami naturalnymi, trwałe występowanie wszystkich stwierdzonych na tym obszarze dziko żyjących gatunków, bezpieczna dla zdrowia człowieka żywność oraz możliwość rekreacji i wypoczynku. Nadzrędnym kryterium rozwiązań o charakterze strategicznym na wszystkich szczeblach zarządzania powinna być konstytucyjna zasada zrównoważonego rozwoju. Podstawowym założeniem zrównoważonego rozwoju jest takie prowadzenie polityki i działań w poszczególnych sektorach gospodarki i życia społecznego, aby zachować zasoby i walory środowiska.

Cele środowiskowe istotne z punktu widzenia zmiany planu miejscowego wyznaczają następujące dokumenty programowe tj.

- Krajowa strategia ochrony i umiarkowanego użytkowania różnorodności biologicznej wraz z programem działań,
- Krajowy Program Oczyszczania Ścieków Komunalnych,
- Plan Gospodarowania Wodami w dorzeczu Odry,
- Krajowy Plan Gospodarki Odpadami,
- Strategiczny plan adaptacji dla sektorów i obszarów wrażliwych na zmiany klimatu do roku 2020 z perspektywą do roku 2030 tzw. SPA2020.

### **5.3 Analiza zgodności zapisów projektu zmiany Planu z głównymi celami ochrony środowiska zawartymi w dokumentach międzynarodowych, wspólnotowych i krajowych**

Przy sporządzeniu zmiany planu miejscowego przeprowadzona została procedura oceny wpływu ustaleń na środowisko, uwzględniająca wszystkie jego komponenty. Zmiana miejscowego planu dotyczy treści planu i wprowadza dodatkowe ustalenia w zakresie podstawowej funkcji jednostki planistycznej Rogi oraz lokalizacji przedsięwzięć mogących zawsze znacząco i potencjalnie znacząco oddziaływać na środowisko związanych z działalnością rolniczą. W części graficznej zmiana Planu nie wprowadza nowych ustaleń niż te istniejące.

Wprowadzenie nowych ustaleń podyktowane było wpłynięciem kilkudziesięciu wniosków mieszkańców osiedla Rogi, których treść dotyczyła zmiany zapisów obecnie obowiązującego dla tego terenu miejscowego planu zagospodarowania przestrzennego miasta Kędzierzyn-Koźle, zatwierdzonego Uchwałą Nr IX/98/2003 Rady Miasta Kędzierzyn-Koźle z dnia 22.05.2003r. (Dz. Urz. Woj. Opolskiego nr 50, poz. 1038 ze zm.). Mieszkańcy, o których mowa zawnieśli, by zmiana polegała na wprowadzeniu zakazu budowy obiektów inwentarskich dla chowu zwierząt w cyklach tuczu przemysłowego, zakazie budowy obiektów dla uboju zwierząt oraz przetwórstwa mięsnego w pobliżu zabudowy mieszkaniowej.

Analiza dotycząca zasadności przystąpienia do ww. zmiany wykazała, że tego typu działalności związane z produkcją rolną mogą stanowić i stanowią uciążliwość dla okolicznych mieszkańców, jeżeli sytuowane są po niewłaściwej stronie miasta Kędzierzyn-Koźle (przyjmuje się, że około 70% wszystkich wiatrów w cyklu rocznym wieje od strony zachodniej). Do wspomnianych uciążliwości zalicza się odór pochodzący z tego rodzaju produkcji, w tym z obornika, pogarszając tym samym wskaźniki aerosanitarne powietrza nawiewanego na tereny zamieszkane. W odczuciu społecznym taki stan rzeczy negatywnie wpływa na warunki życia na osiedlu. Mieszkańcy nie tylko uskarżają się na dyskomfort zapachowy, ale również odczuwają zaburzenia zdrowotne, w szczególności dróg pokarmowych i oddechowych. Sytuacje tego typu stanowią podręcznikowy przykład konfliktów przestrzennych.

Reasumując, wprowadzenie dodatkowych ustaleń jest zgodne z celami ochrony środowiska, które zostały ustalone na różnych szczeblach. Dodatkowe ustalenia spowodują poprawę komfortu życia mieszkańców, a tym samym przyczynią się do ograniczenia przedsięwzięć mogących negatywnie oddziaływać na środowisko. Poprawią się tym samym lokalne warunki aerosanitarne – minimalizacja oddziaływań odorowych.



## **6. ISTNIEJĄCE PROBLEMY OCHRONY ŚRODOWISKA ISTOTNE Z PUNKTU WIDZENIA REALIZACJI ZMIANY PLANU**

Głównym, a zarazem jedynym problemem warunkującym zmianę zapisów obowiązującego MPZP jest uciążliwość wywołana realizacją przedsięwzięć związanych z produkcją rolną. Przedsięwzięcia tego rodzaju mogą powodować pogorszenie wskaźników aerosanitarnych powietrza nawiewanego na tereny mieszkalne, głównie w zakresie emisji odorowych. Dodatkowo działalność związana z produkcją rolną, usytuowana po niewłaściwej stronie miasta Kędzierzyn-Koźle (dominującym kierunkiem wiatru jest wiatr zachodni – 70%) potęguje negatywny wpływ na warunki życia i dyskomfort zapachowy mieszkańców.

W związku z powyższym brak wprowadzenia dodatkowych ustaleń w zmianie Planu może powodować i powoduje wystąpienie konfliktów społecznych i przestrzennych.

## **7. POTENCJALNE ZMIANY STANU ŚRODOWISKA W PRZYPADKU BRAKU REALIZACJI ZMIANY PLANU**

W wyniku braku realizacji ustaleń zmiany miejscowego planu nie zmieni się dotychczasowa możliwość wykorzystania i użytkowania terenu. Brak wprowadzenia dodatkowych ustaleń w zakresie realizacji przedsięwzięć mogących zawsze znacząco lub potencjalnie znacząco oddziaływać na środowisko doprowadzi do pogłębiania się konfliktów społecznych i negatywnego oddziaływania na zdrowie mieszkańców Kędzierzyna-Koźla. Brak wprowadzenia nowych ustaleń spowoduje pogarszanie się warunków aerosanitarnych obszaru, a tym samym wpłynie negatywnie na warunki życia na osiedlu.

## **8. PRZEWIDYWANE ZNACZĄCE ODDZIAŁYWANIA, W TYM ODDZIAŁYWANIA BEZPOŚREDNIE, POŚREDNIE, WTÓRNE, SKUMULOWANE, KRÓTKOTERMINOWE, ŚREDNIOTERMINOWE I DŁUGOTERMINOWE, STAŁE I CHWILOWE ORAZ POZYTYWNE I NEGATYWNE, NA CELE I PRZEDMIOT OCHRONY OBSZARU NATURA 2000 ORAZ INTEGRALNOŚĆ TEGO OBSZARU, A TAKŻE NA ŚRODOWISKO**

### **8.1 Oddziaływanie na powietrze atmosferyczne oraz klimat**

Zmiana ustaleń Planu wpłynie pozytywnie na warunki aerosanitarnie miasta Kędzierzyn-Koźle. Wprowadzenie nowych ustaleń spowoduje minimalizację uciążliwości odorowych wywołanych produkcją rolną w tej części miasta. Należy zaznaczyć, że pozytywne oddziaływania będą miały charakter długoterminowy i stały.

Warunki anemometryczne obszaru kształtowane są przez wiatry głównie z kierunku zachodniego (70%). Warunki wietrzne, w tym szczególnie kierunki wiejących wiatrów mają znaczenie dla stanu i jakości powietrza ze względu na to, że zanieczyszczenia atmosferyczne przemieszczane są wzdłuż tych kierunków. Stąd też, wprowadzenie dodatkowych ustaleń dla tej części miasta, ma ogromne znaczenie w poprawie komfortu życia i zdrowia mieszkańców.

Działalność gospodarcza prowadzona na terenie objętym zmianą planu miejscowego może być przyczyną emisji zanieczyszczeń pyłowych i gazowych do powietrza. Wielkość zanieczyszczeń będzie uzależniona od rodzaju działalności prowadzonej na tym terenie. Dopuszczalna emisja do powietrza będzie wówczas ustalana w pozwoleniu na

wprowadzanie gazów i pyłów do powietrza zgodnie z Rozporządzeniem Ministra Środowiska z dnia 24 sierpnia 2012 r. w sprawie poziomów niektórych substancji w powietrzu (Dz. U. z 2012r., poz. 1031).

Realizacja ustaleń wynikających z przyjęcia zmiany planu miejscowego nie będzie miała istotnego wpływu na zmiany klimatu. Emisja zanieczyszczeń do powietrza atmosferycznego w szczególności CO<sub>2</sub> (tzw. gazu cieplarnianego) z uwagi na skalę i wielkość emisji (zakładając prowadzenie działalności gospodarczej) będzie miała charakter marginalny. W związku z powyższym uchwalenie zmiany planu nie będzie przyczyniać się do zmian klimatycznych, a tym samym nie stanowi zagrożenia dla sektorów i obszarów wrażliwych na zmiany klimatu zgodnie ze Strategicznym Planem Adaptacji dla sektorów i obszarów wrażliwych na zmiany klimatu do roku 2020 z perspektywą do roku 2030 r. (SPA 2020).

## 8.2 Oddziaływanie na klimat akustyczny

Zmiana ustaleń Planu nie skutkuje negatywnym wpływem na jakość klimatu akustycznego. Wprowadzenie nowych ustaleń spowoduje ograniczenie w realizacji przedsięwzięć mogących zawsze znacząco i potencjalnie znacząco oddziaływać na środowisko związanych z działalnością rolniczą, w tym również pod względem akustycznym.

Działalność gospodarcza prowadzona na terenie objętym zmianą planu miejscowego może być przyczyną emisji hałasu. Dopuszczalny poziom hałasu dla ewentualnej działalności gospodarczej zostanie wówczas ustalony w decyzji o środowiskowych uwarunkowaniach (dla przedsięwzięć niezwiązanych z produkcją rolniczą) zgodnie z Ustawą o udostępnianiu informacji o środowisku i jego ochronie, udziale społeczeństwa w ochronie środowiska oraz o ocenach oddziaływania na środowisko (t.j. Dz. U. z 2013r., poz. 1235 ze zm.) (jeżeli inwestycja będzie wymagała takiej decyzji).

W granicach obszaru objętego zmianą Planu występuje następująca zabudowa chroniona akustycznie:

- 1) Tereny zabudowy jednorodzinnej i usług
- 2) Tereny zabudowy wielorodzinnej i usług
- 3) Tereny usług sportu, rekreacji i turystyki z opuszczeniem istniejącej zabudowy mieszkaniowej

Obowiązujące wartości dopuszczalne poziomów hałasu w środowisku wynikają z zapisów rozporządzenia Ministra Środowiska z dnia 14 czerwca 2007r. w sprawie dopuszczalnych poziomów hałasu w środowisku (t.j. Dz. U. z 2014, poz. 112).

## 8.3 Oddziaływanie na gleby i powierzchnię ziemi

Zmiana ustaleń planu nie skutkuje negatywnym wpływem na gleby i powierzchnię ziemi. Ograniczenie realizacji przedsięwzięć mogących zawsze znacząco i potencjalnie znacząco oddziaływać na środowisko związanych z działalnością rolniczą, może mieć charakter pozytywny. Pozytywnym aspektem będzie tutaj minimalizacja/ograniczenie stosowanych nawozów mineralnych, których nadmiar może negatywnie wpływać na glebę i organizmy w niej żyjące. Spływająca z przenażonych pól woda zawiera duże ilości związków mineralnych, głównie azotu i fosforu. Spływy te oraz ścieki obficie wzbogacają wody w substancje pokarmowe, tym samym powodując użyźnianie zbiorników wodnych, co prowadzi do silnego rozwoju roślin wodnych, przede wszystkim glonów, wywołując ich zakwity. Masowo występujące glony ulegają rozkładowi, zużywając tlen zawarty w wodzie.

#### 8.4 Oddziaływanie na zabytki i dobra materialne

Zmiana ustaleń planu nie skutkuje negatywnym wpływem na krajobraz kulturowy oraz dobra materialne obszaru objętego zmianą Planu. Obowiązujące ustalenia miejscowego planu zagospodarowania przestrzennego miasta Kędzierzyna-Koźla w zakresie środowiska historyczno-kulturowego są wystarczające dla zachowania wartości kulturowych. W obrębie jednostki planistycznej Rogi nie wyznaczono w obowiązującym Planie żadnych stref ochrony konserwatorskiej ani stanowisk archeologicznych.

Prognozuje się, że prowadzona obecnie działalność gospodarcza lub nowa działalność nie będzie miała wpływu na wartość kulturową i historyczną jednostki planistycznej Rogi, biorąc pod uwagę ustalenia obowiązującego MPZP. Zmiana Planu nie wprowadza dodatkowych ustaleń w aspekcie środowiska historyczno-kulturowego.

#### 8.5 Oddziaływanie na obszary chronione, w tym obszary NATURA 2000

Zmiana ustaleń Planu nie skutkuje negatywnym wpływem na istniejące formy ochrony przyrody, w tym obszary Natura 2000. W granicach jednostki planistycznej Rogi nie występują formy ochrony przyrody. W związku z powyższym prowadzona działalność gospodarcza nie będzie powodowała konfliktowości z terenami cennymi przyrodniczo i krajobrazowo. Nowe ustalenia Planu nie naruszą również celów statutowych ochrony najbliższych form ochrony przyrody – nie dojdzie do naruszenia zakazów i nakazów najbliższych obszarów chronionych. Wprowadzone zmiany ograniczają się jedynie do obszaru jednostki planistycznej Rogi miasta Kędzierzyna-Koźla.

#### 8.6 Oddziaływania na różnorodność biologiczną, w tym na rośliny i zwierzęta

Zmiana ustaleń Planu nie skutkuje negatywnym wpływem na różnorodność biologiczną obszaru, siedliska i stanowiska roślin i zwierząt oraz korytarze ekologiczne. Obszar objęty zmianą Planu to w przewadze tereny produkcji rolnej nie wykazujące dużej wartości przyrodniczej. Obszar jednostki planistycznej Rogi charakteryzuje się krajobrazem antropogenicznym. Na analizowanym terenie stwierdzono występowanie zbiorowisk roślinności ruderalnej oraz towarzyszące im zespoły faunistyczne obejmujące zgrupowania fauny synantropijnej. Nie charakteryzują się one wysokimi walorami przyrodniczymi i nie wykazują konfliktowości w stosunku do nowych ustaleń planu.

Z danych literaturowych wynika, że na obszarze objętym zmianą Planu nie występują gatunki roślin, grzybów i zwierząt, objętych ochroną gatunkową zgodnie z Rozporządzeniem w sprawie ochrony gatunkowej roślin, ochrony gatunkowej zwierząt i ochrony gatunkowej grzybów. Nie występują również gatunki rzadkie i ginące wymienione w Polskiej Czerwonej Księdze Roślin i Polskiej Czerwonej Księdze Zwierząt.

W związku z powyższym nie przewiduje się wystąpienia negatywnych oddziaływań na szatę roślinną terenu oraz jego różnorodność biologiczną.

#### 8.7 Oddziaływanie na wody

Zmiana ustaleń Planu nie skutkuje negatywnym wpływem na jakość i ilość wód powierzchniowych i podziemnych. Ograniczenie realizacji przedsięwzięć mogących zawsze znacząco i potencjalnie znacząco oddziaływać na środowisko związanych z produkcją rolniczą może mieć pozytywny wpływ w zakresie braku powstawania nowych źródeł zanieczyszczeń (ścieki przemysłowe, ścieki gospodarcze, ścieki z obiektów inwentarskich).

Poniżej w tabeli dokonano oceny wpływu zmiany Planu na jakość i zasobność wód analizowanego obszaru.

Tabela 7. Wpływ zmiany Planu na wody i cele ochrony wód

Oddziaływania na cele ochrony wód		Ocena oddziaływania realizacji ustaleń zmiany planu miejscowego
W zakresie oddziaływań na stan ilościowy wód	Przekształcenie fragmentu koryta rzeki	Zmiana ustaleń Planu nie spowoduje przekształcenia hydromorfologii lokalnej sieci rzecznej. Nie dojdzie do zmian charakterystyk hydrologicznych. Nowe ustalenia nie wpływają na zmiany w profilach podłużnych i poprzecznych istniejącej sieci hydrograficznej.
	Zmiana stosunków wodnych i utrata ciągłości cieku	Zmiana ustaleń Planu nie skutkuje zmianą a stosunków wodnych oraz utratą ciągłości w istniejącej sieci rzecznej. Nowe ustalenia nie stanowią zagrożenia dla przepływów charakterystycznych w poszczególnych ciekach. Nie zostaną naruszone istniejące bilanse wodne analizowanego regionu.
	Podniesienie zwierciadła wód gruntowych	Zmiana ustaleń Planu nie skutkuje podniesieniem lub obniżeniem zwierciadła wód gruntowych. Należy jednak mieć na uwadze, że każda inwestycja ziemna (wykopy) powinna być poprzedzona właściwym rozpoznaniem hydrogeologicznym analizowanego terenu, aby zminimalizować wpływ na przypowierzchniowe struktury wodonośne. Taka ocena powinna być przeprowadzona na etapie oceny oddziaływania na środowisko realizacji konkretnego przedsięwzięcia na analizowanym obszarze.
	Zmiana prędkości przepływu	Zmiana ustaleń Planu nie skutkuje zmianą prędkości przepływu w jakimkolwiek cieku analizowanego obszaru.
	Bariera dla swobodnego przepływu wód (zagrożenie powodziowe)	Blisko 90% obszaru jednostki planistycznej Rogi miasta Kędzierzyn-Koźle znajduje się w obszarze szczególnego zagrożenia powodzią, czyli obszarze obszary, na którym prawdopodobieństwo wystąpienia powodzi jest średnie i wynosi raz na 100 lat (Q=1%) i obszarze, na którym prawdopodobieństwo wystąpienia powodzi jest wysokie i wynosi raz na 10 lat (Q=10%). Niemniej jednak zmiana ustaleń Planu nie powoduje powstania bariery dla swobodnego przepływu wód, a tym samym nie wpływa na zwiększenie zagrożenia powodziowego analizowanego terenu.
	Możliwy wpływ na GZWP	Obszar objęty zmianą planu znajduje się w obrębie GZWP nr 332 – Subniecka kędzierzyńsko-głubczycka. Nowe ustalenia nie wpłyną na jakość i zasobność wód podziemnych głębszych warstw wodonośnych.
W zakresie oddziaływań na ekologiczne elementy stanu wód	Elementy hydromorfologiczne	Zmiana ustaleń Planu nie spowoduje wystąpienia negatywnego wpływu na elementy hydromorfologiczne istniejącej sieci rzecznej.
	Elementy biologiczne	Zmiana ustaleń Planu nie spowoduje wystąpienia negatywnego wpływu na elementy biologiczne istniejącej sieci rzecznej.
	Elementy fizykochemiczne	Zmiana ustaleń Planu nie spowoduje wystąpienia negatywnego wpływu na elementy fizykochemiczne istniejącej sieci rzecznej.

W związku ze zmianą ustaleń obowiązującego miejscowego Planu dla jednostki planistycznej Rogi nie przewiduje się wystąpienia znaczącego oddziaływania na zidentyfikowane jednolite części wód powierzchniowych i podziemnych. Realizacja ustaleń zmiany planu miejscowego nie zagraża nieosiągnięciem celów środowiskowych zawartych w *Planie gospodarowania wodami na obszarze dorzecza Odry* dla wskazanych jednolitych części wód powierzchniowych i podziemnych.

## 8.8 Oddziaływanie na ludzi

Wprowadzenie nowych ustaleń podyktowane było wpływaniem kilkudziesięciu wniosków mieszkańców osiedla Rogi, których treść dotyczyła zmiany zapisów obecnie obowiązującego dla tego terenu miejscowego planu zagospodarowania przestrzennego miasta Kędzierzyn-Koźle, zatwierdzonego Uchwałą Nr IX/98/2003 Rady Miasta Kędzierzyn-Koźle z dnia 22.05.2003r. (Dz. Urz. Woj. Opolskiego nr 50, poz. 1038 ze zm.). Mieszkańcy, o których mowa zawnioskowali, by zmiana polegała na wprowadzeniu zakazu budowy obiektów inwentarskich dla chowu zwierząt w cyklach tuczu przemysłowego, zakazie budowy obiektów dla uboju zwierząt oraz przetwórstwa mięsnego w pobliżu zabudowy mieszkaniowej.

Analiza dotycząca zasadności przystąpienia do ww. zmiany wykazała, że tego typu działalności związane z produkcją rolną mogą stanowić i stanowią uciążliwość dla okolicznych mieszkańców, jeżeli sytuowane są po niewłaściwej stronie miasta Kędzierzyn-Koźle (przyjmuje się, że około 70% wszystkich wiatrów w cyklu rocznym wieje od strony zachodniej). Do wspomnianych uciążliwości zalicza się odór pochodzący z tego rodzaju produkcji, w tym z obornika, pogarszając tym samym wskaźniki aerosanitarne powietrza nawiewanego na tereny zamieszkałe. W odczuciu społecznym taki stan rzeczy negatywnie wpływa na warunki życia na osiedlu. Mieszkańcy nie tylko uskarżają się na dyskomfort zapachowy, ale również odczuwają zaburzenia zdrowotne, w szczególności dróg pokarmowych i oddechowych. Sytuacje tego typu stanowią podręcznikowy przykład konfliktów przestrzennych.

Reasumując, wprowadzenie dodatkowych spowoduje poprawę komfortu życia mieszkańców, a tym samym przyczyni się do ograniczenia przedsięwzięć mogących negatywnie oddziaływać na środowisko oraz sferę społeczną. Poprawią się tym samym lokalne warunki aerosanitarne – minimalizacja oddziaływań odorowych.

## 9. ODDZIAŁYWANIE TRANSGRANICZNE

Z uwagi na zakres ustaleń zmiany planu miejscowego oraz lokalizację obszaru objętego zmianą planu tj. znaczną odległość granicy Państwa, nie przewiduje się wystąpienia transgranicznego oddziaływania na środowisko.

## 10. OPIS DZIAŁAŃ MAJĄCYCH NA CELU ZAPOBIEGANIE, OGRANICZENIE LUB KOMPENSOWANIE SZKODLIWYCH ODDZIAŁYWAŃ NA ŚRODOWISKO

Zapisy ustaleń zmiany planu miejscowego z zachowaniem ustaleń obowiązującego MPZP dla miasta Kędzierzyn-Koźle w sposób właściwy uwzględniają aspekt ochrony środowiska, ochrony krajobrazu oraz ochronę zdrowia i życia ludzi, wynikający wielokrotnie z regulacji prawnych. Jednocześnie ocena oddziaływania na środowisko przedmiotowej zmiany planu pozwoliła na identyfikację potencjalnych oddziaływań na środowisko.

Analiza oddziaływań wykazała, że zmiana ustaleń Planu spowoduje wystąpienie oddziaływań pozytywnych w szczególności w aspekcie społecznym i warunków aerosanitarnych powietrza. Dla większości komponentów środowiska analizowana zmiana Planu będzie miała charakter neutralny – brak oddziaływań.

W związku z powyższym, nie proponuje się działań mających na celu zapobieganie, ograniczanie lub kompensowanie szkodliwych oddziaływań na środowisko, bowiem nie wykazano wystąpienia tego typu oddziaływań.

## 11. OPIS DZIAŁAŃ ALTERNATYWNYCH

Alternatywą dla rozwiązań zawartych w zmianie planu miejscowego jest wariant nie przyjmowania nowych ustaleń zmiany planu miejscowego i pozostawienie obszaru w dotychczasowym użytkowaniu. Przewidywane oddziaływanie na środowisko wynikające z braku realizacji dokumentu wskazane zostały w pkt. 7 niniejszej Prognozy oddziaływania na środowisko.

## 12. PROPOZYCJA PRZEWIDYWANYCH METOD ANALIZY SKUTKÓW REALIZACJI POSTANOWIEŃ ZMIANY PLANU

System monitorowania zachodzących zmian w obszarze zmiany miejscowego planu wynika art. 32 i 33 *Ustawy o planowaniu i zagospodarowaniu przestrzennym* (t.j. Dz. U. 2015r., poz. 199 ze zm.) nakładającej obowiązek dokonywania okresowej oceny i weryfikacji planu. Obowiązkiem Prezydenta Miasta Kędzierzyna-Koźla jest sporządzenie, co najmniej raz w czasie kadencji Rady Miasta przeglądu zmian w zagospodarowaniu przestrzennym. Koncepcja monitoringu skutków realizacji ustaleń zmiany planu miejscowego przewiduje śledzenie oraz ocenę ilościową i jakościową zmian w sferze przestrzennej i społeczno-gospodarczej. Jako mierniki oceny przyjęto poprawę jakości przestrzeni i jakości życia mieszkańców.

W przypadku opracowań planistycznych istnieje określona ustawowo procedura pozwalająca przeanalizować i ocenić skutki ich realizacji, najkorzystniejszą metodą analizy skutków realizacji zmiany planu miejscowego jest metoda porównawcza stanu aktualnego ze stanem planowanym.

W ramach strategicznej oceny oddziaływania na środowisko zgodnie z art. 55 ust. 5 *Ustawy o udostępnieniu informacji o środowisku i jego ochronie, udziale społeczeństwa w ochronie środowiska oraz o ocenach oddziaływania na środowisko* (t.j. Dz. U. z 2013r., poz. 1235 ze zm.) Prezydent Miasta Kędzierzyna-Koźla zobowiązany jest do prowadzenia monitoringu skutków realizacji postanowień przyjętego dokumentu.

System oceny skutków realizacji zmiany miejscowego planu powinien być oparty na odpowiednio dobranych wskaźnikach presji, stanu i reakcji. Monitoring, powinien być prowadzony w cyklu rocznym, a sprawozdania z jego realizacji powinny być udostępniane, zgodnie z wymogami *Ustawy Prawo Ochrony Środowiska* (t.j. Dz. U. 2013, poz. 1232 ze zm.) co najmniej w cyklu dwuletnim. Monitoring ten obejmuje dwa podstawowe rodzaje kontrolowania zmian, które najogólniej można określić jako:

- monitoring ilościowy,
- monitoring jakościowy.

W związku z realizacją ustaleń zmiany planu miejscowego proponuje się prowadzenie monitoringu stanu i jakości gleby, stanu i jakości wód podziemnych oraz poziomu hałasu i jakości powietrza atmosferycznego.

Monitoring powinien być oparty na monitoringu prowadzonym m.in. na podstawie decyzji o środowiskowych uwarunkowaniach, decyzji o pozwoleniu na budowę czy zgłoszeń budowlanych. Prezydent Miasta Kędzierzyna-Koźla może występować o przedłożenie wyników monitoringu prowadzonego przez Regionalną Dyрекcję Ochrony Środowiska, Wojewódzkiego Inspektora Ochrony Środowiska, Dyrektora Lasów Państwowych, Wojewodę, Starostę, a także korzystać z rejestru wydanych decyzji, będących w zasobie miejskim.

### **13. OPIS METOD PROGNOZOWANIA ORAZ NIEDOSTATKI TECHNIKI I LUKI WE WSPÓŁCZESNEJ WIEDZY**

Prognozę oddziaływania na środowisko wykonano w oparciu o przepisy ustawy z dnia 3 października 2008 roku *o udostępnianiu informacji o środowisku i jego ochronie, udziale społeczeństwa w ochronie środowiska oraz o ocenach oddziaływania na środowisko* (t.j. Dz. U. z 2013r., poz. 1235 ze zm.) oraz dyrektywy Parlamentu Europejskiego i Rady 2001/42/WE z dnia 27 czerwca 2001 r. *w sprawie oceny wpływu niektórych planów i programów*. W niniejszym dokumencie dokonano analizy oddziaływań na środowisko w oparciu o dane literaturowe oraz ustalenia własne, które zestawiono z lokalnymi uwarunkowaniami środowiskowymi.

Metody prognozowania obejmowały:

- rozpoznanie aktualnego stanu środowiska i stopnia jego zainwestowania na podstawie dostępnej literatury i opracowań. W tym celu wsparto się literaturą badawczą i naukową obejmującą teren miasta Kędzierzyn-Koźle oraz wykorzystano badania monitoringowe stanu środowiska prowadzone przez WIOŚ w Opolu w ramach Państwowego Monitoringu Środowiska;
- ocenę czy analizowana zmiana Planu realizuje cele ochrony środowiska ustanowione na szczeblu międzynarodowym i krajowym
- ocenę przewidywanych potencjalnych oddziaływań wynikających z realizacji ustaleń zmiany Planu