

Od obszaru zdegradowanego do obszaru rewitalizacji

dr Janusz Jeżak
Wojciech Kłosowski
dr Aleksandra Jadach-Sepiolo

Warsztaty realizowane przez



Instytut Rozwoju Miast

na zlecenie Ministerstwa Infrastruktury i Rozwoju



Plan prezentacji

- Wprowadzenie
- Cel diagnozy: wyznaczenie obszaru zdegradowanego
- Diagnoza: gromadzenie i interpretowanie danych
- Źródła danych
- Jak wyznaczyć obszar zdegradowany? – podejścia i wskaźniki
- Obszar rewitalizacji – koncentracja działań

Diagnoza i delimitacja – pierwszy krok do właściwej rewitalizacji

Umowa partnerstwa (21.05.2014) – pierwsze ramy delimitacji obszarów zdegradowanych (jeszcze: obszary deficytowe)

- Konieczność koncentracji interwencji na najbardziej problemowych obszarach miast.
- Obszary deficytowe mają zostać wyznaczone z uwzględnieniem kryteriów przestrzennych, ekonomicznych i społecznych, z naciskiem na problemy społeczne (deprywacja materialna i społeczna wynikająca ze znacznego oddalenia od rynku pracy lub dostępu do usług publicznych).
- Identyfikacja na podstawie wybranych wskaźników odnoszących się do sytuacji społeczno-gospodarczej gminy/powiatu (ubóstwo, wykluczenie społeczne, stan zdrowia, poziom edukacji).

Diagnoza i delimitacja – pierwszy krok do właściwej rewitalizacji

Krajowa Polityka Miejska – droga do wizji i koncepcji wyprowadzenia obszaru ze stanu kryzysowego

- Konieczność pełnej diagnozy problemów:
 - skan całego miasta i zestawienie problemów w obszarach zdegradowanych,
 - uszczegółowiona analiza dla obszaru rewitalizacji.
- Identyfikacja w drodze porównania wewnątrzmijskiego zróżnicowania wskaźników degradacji – zasady i wybór obszarów powinny być przejrzyste i dopasowane do specyfiki miasta.
- Władze gminy odpowiadają za przeprowadzenie właściwych, obiektywnych analiz dla obszarów przeznaczonych do rewitalizacji, identyfikację problemów i barier, diagnozę przyczyn i określenie odpowiedniego zakresu działań.

Diagnoza i delimitacja – pierwszy krok do właściwej rewitalizacji

Wytyczne w zakresie rewitalizacji w programach operacyjnych na lata 2014-2020

- Poprawność diagnozy warunkuje właściwe sformułowanie celów i zakładanych efektów programu rewitalizacji – diagnoza powinna wskazać czynniki i przyczyny degradacji.
- Rozróżnienie na obszar/y zdegradowany/e i obszar rewitalizacji (nie większy niż 20% powierzchni gminy i zamieszkały przez nie więcej niż 30% jej ludności). Celowe jest ograniczenie obszaru rewitalizacji, aby umożliwić koncentrację działań i osiągnięcie pełnego założonego efektu. Możliwość wydzielenia podobszarów.
- Projekty rewitalizacyjne mogą być realizowane tylko na obszarze rewitalizacji poza wyjątkami, jeśli służą realizacji celów wynikających z programu rewitalizacji. Szczególnie inicjatywy społeczne.

Diagnoza i delimitacja – pierwszy krok do właściwej rewitalizacji

Ustawa z dnia 23 lipca 2015 r. o rewitalizacji - projekt

- W przypadku opracowania gminnego programu rewitalizacji rada gminy na wniosek prezydenta, burmistrza albo wójta wyznacza obszar zdegradowany i obszar rewitalizacji.
- Rozróżnienie na obszar/y zdegradowany/e i obszar rewitalizacji (analogiczne jak w Wytycznych - nie większy niż 20% powierzchni gminy i zamieszkały przez nie więcej niż 30% jej ludności). Celowe jest ograniczenie obszaru rewitalizacji, aby umożliwić koncentrację działań i osiągnięcie pełnego założonego efektu. Możliwość wydzielenia podobszarów.
- Tereny poprzemysłowe, w tym portowe i wydobywcze, tereny powojenne albo pokolejowe, na których występują negatywne zjawiska określone w czasie diagnozy mogą wejść w skład obszaru rewitalizacji wyłącznie w przypadku, gdy działania możliwe do przeprowadzenia na tych terenach przyczynią się bezpośrednio do przeciwdziałania negatywnym zjawiskom społecznym.

Diagnoza i delimitacja – pierwszy krok do właściwej rewitalizacji

Ustawa z dnia 23 lipca 2015 r. o rewitalizacji - projekt

Typy obszarów w świetle ustawy

Typ I Zasadniczy przedmiot rewitalizacji

Obszary koncentracji problemów społecznych (tereny z przeważającą funkcją mieszkaniową)

Typ II Obszary warunkowej rewitalizacji

Obszary przemysłowe, powojkowe, pokolejowe i in. zdegradowane

Typ III Obszary niepodlegające rewitalizacji

Tereny niezurbanizowane: pola, łąki, lasy, wody powierzchniowe (poza wyjątkami), nieużytki i in.

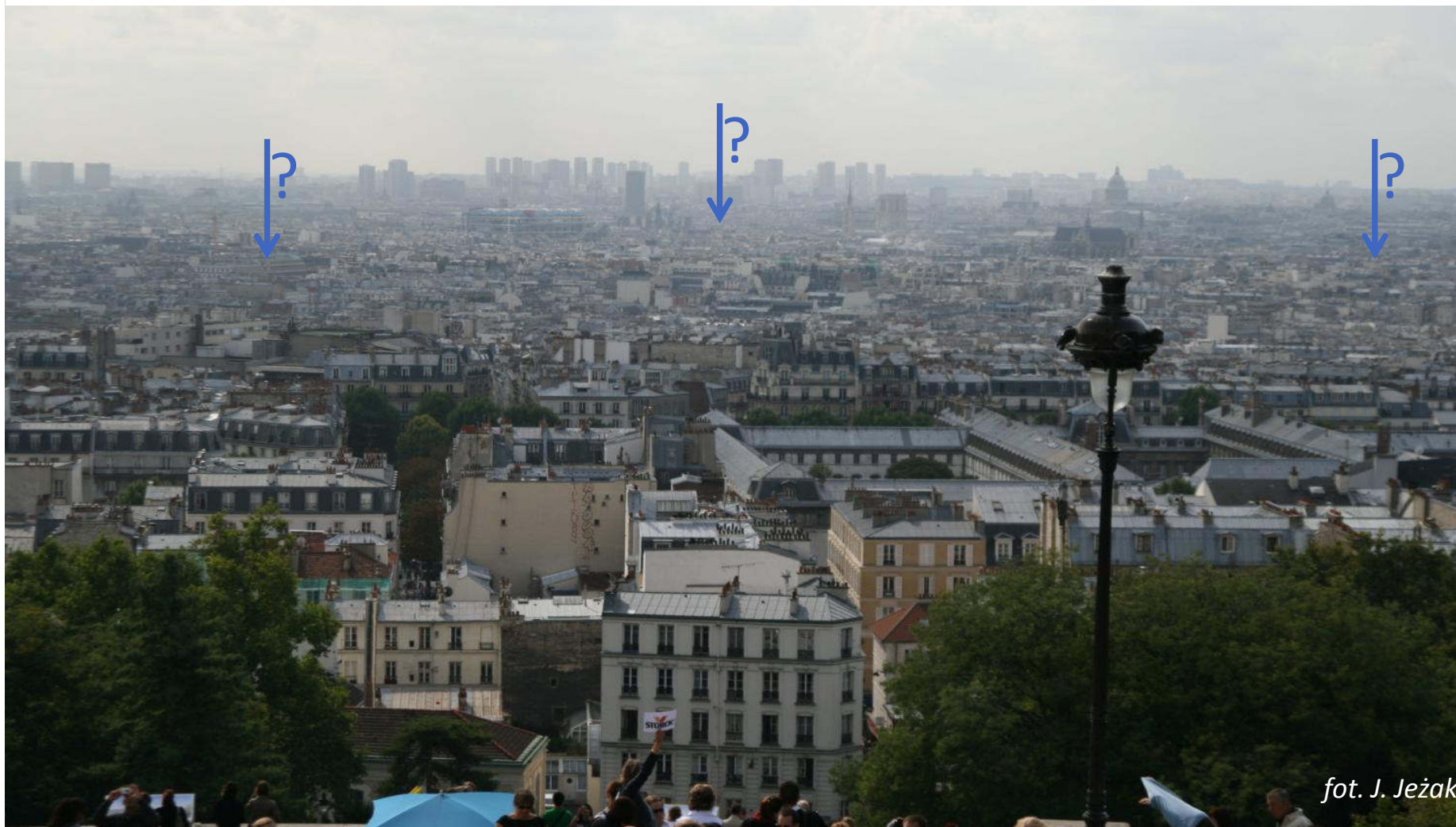
Tereny zurbanizowane: przemysłowe, wojskowe, kolejowe i in.

Cel diagnozy: wyznaczenie obszaru zdegradowanego

Obszar zdegradowany – obszar, na którym zidentyfikowano stan kryzysowy. Dotyczy to najczęściej obszarów miejskich, ale i wiejskich. Może być podzielony na podobszary, w tym podobszary nieposiadające ze sobą wspólnych granic pod warunkiem stwierdzenia sytuacji kryzysowej na każdym z podobszarów.

Wytyczne w zakresie rewitalizacji w programach operacyjnych na lata 2014-2020, s. 7.

JAK ODNALEŹĆ W TAK ZŁOŻONYM ORGANIZMIE, JAKIM JEST MIASTO OBSZARY KRYZYSOWE, PRZESTRZENIE ULEGAJĄCE DEGRADACJI?



fot. J. Jeżak

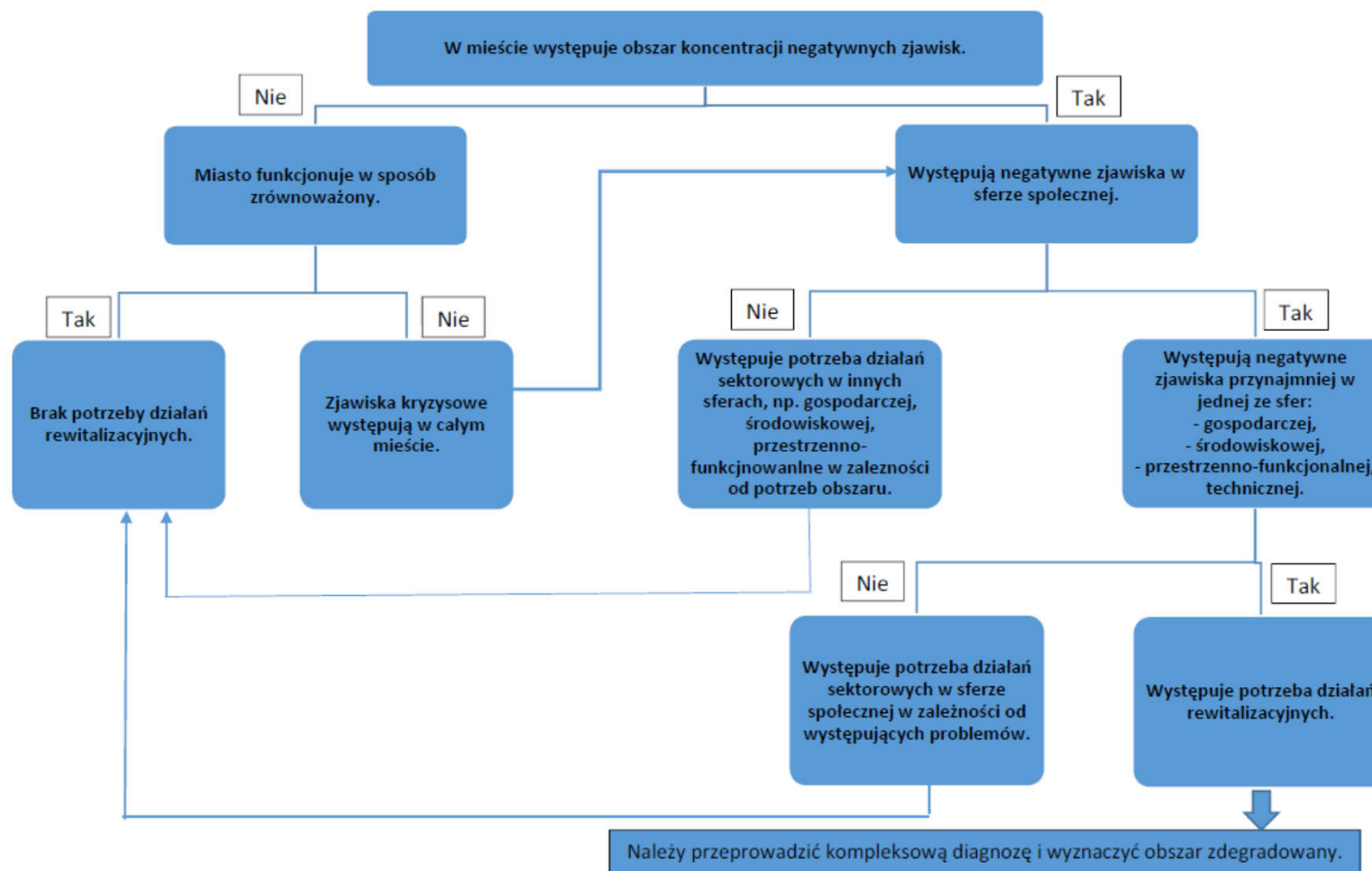
Cel diagnozy: wyznaczenie obszaru zdegradowanego

Wstępna identyfikacja obszaru zdegradowanego

Punktem wyjścia do rozpoczęcia działań rewitalizacyjnych jest identyfikacja sytuacji kryzysowej w konkretnym obszarze miasta.

Lp.	Czy w mieście jest obszar zdegradowany? – Szybka lista kontrolna	Tak/Nie
1.	Czy w mieście można wskazać konkretną ulicę lub kilka ulic, osiedle lub grupę domów, gdzie występują problemy?	<input type="checkbox"/>
2.	Czy taka ocena wynika z problemów społecznych? (duże bezrobocie, niski poziom edukacji, przestępczość, patologie społeczne itp.)	<input type="checkbox"/>
3.	Czy taka ocena wynika ze stanu technicznego i/lub wyposażenia mieszkań w media?	<input type="checkbox"/>
4.	Czy taka ocena wynika z niskiej aktywności ekonomicznej na tym obszarze? (mało działających lokali handlowo-usługowych, krótkiego cyklu życia przedsiębiorstw)	<input type="checkbox"/>
5.	Czy taka ocena wynika z zanieczyszczenia środowiska, stwarzającego zagrożenie dla życia i zdrowia ludzi?	<input type="checkbox"/>

Cel diagnozy: wyznaczenie obszaru zdegradowanego



Diagnoza: gromadzenie i interpretowanie danych

Badając pacjenta wykaż cierpliwość.

Niczego nie uznawaj za przypadkowe.

Niczego nie pomijaj. Weź pod rozwagę objawy wzajemnie sprzeczne.

Nie spiesz się z wyciąganiem wniosków.

Hipokrates

Aby powstała rzetelna diagnoza, trzeba wykonać dość złożoną procedurę:

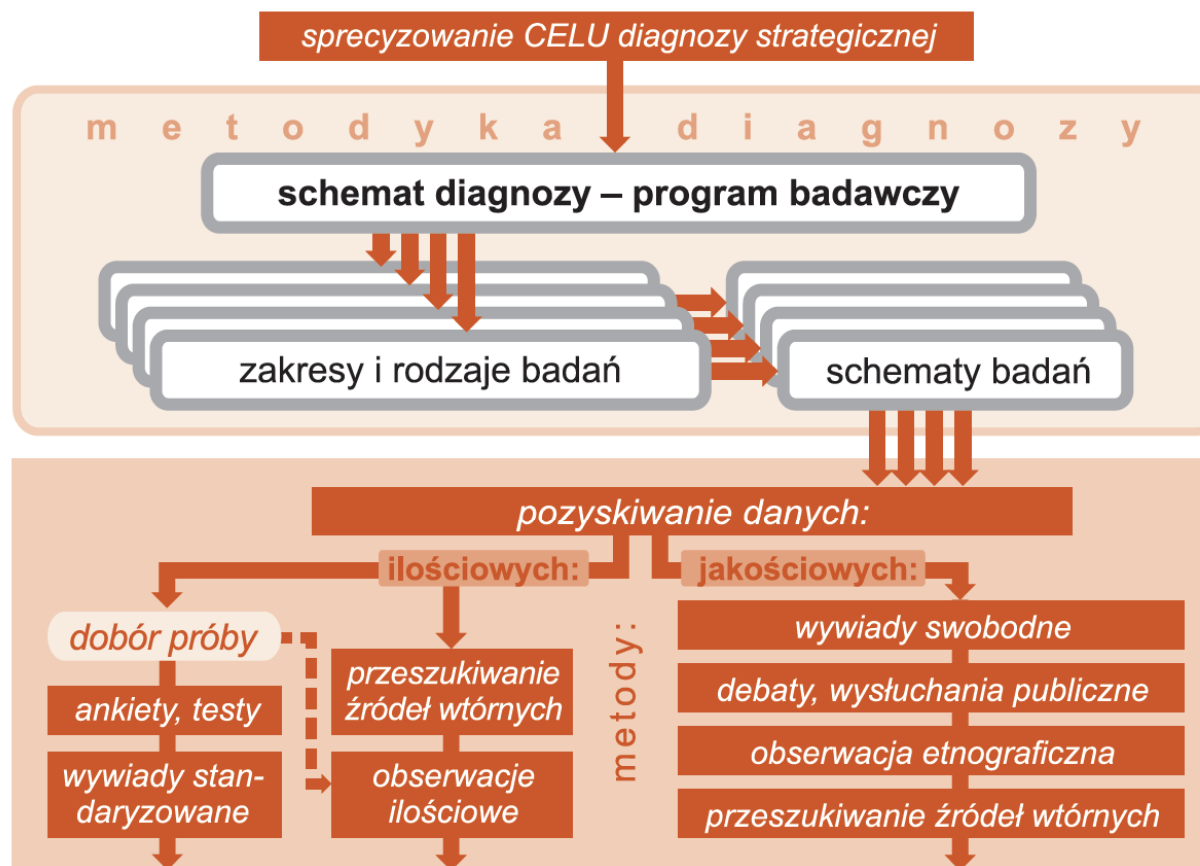
- ułożyć odpowiedni program badawczy, a w jego ramach zaplanować rodzaje i zakresy poszczególnych badań,
- zgromadzić odpowiednie dane jakościowe i ilościowe,
- dane trzeba wstępnie przetworzyć:
 - ilościowe – pogrupować i zliczyć,
 - jakościowe – zakodować i zrepresentować,
- dokonać analizy poszczególnych rodzajów danych właściwymi dla nich metodami a otrzymane wyniki – zinterpretować.
- Z kolei otrzymane interpretacje najróżniejszych rodzajów trzeba teraz scalić, uporządkować i wyciągnąć z nich wnioski strategiczne.

Diagnoza: gromadzenie i interpretowanie danych

Oto ogólny schemat dokonywania diagnozy strategicznej miasta/gminy z podziałem na cztery etapy:

- (1) tworzenie programu badawczego
- (2) zbieranie danych,
- (3) opracowywanie danych,
- (4) raport diagnostyczny.

Schemat ten ma też zastosowanie do diagnozy dla celów rewitalizacji.

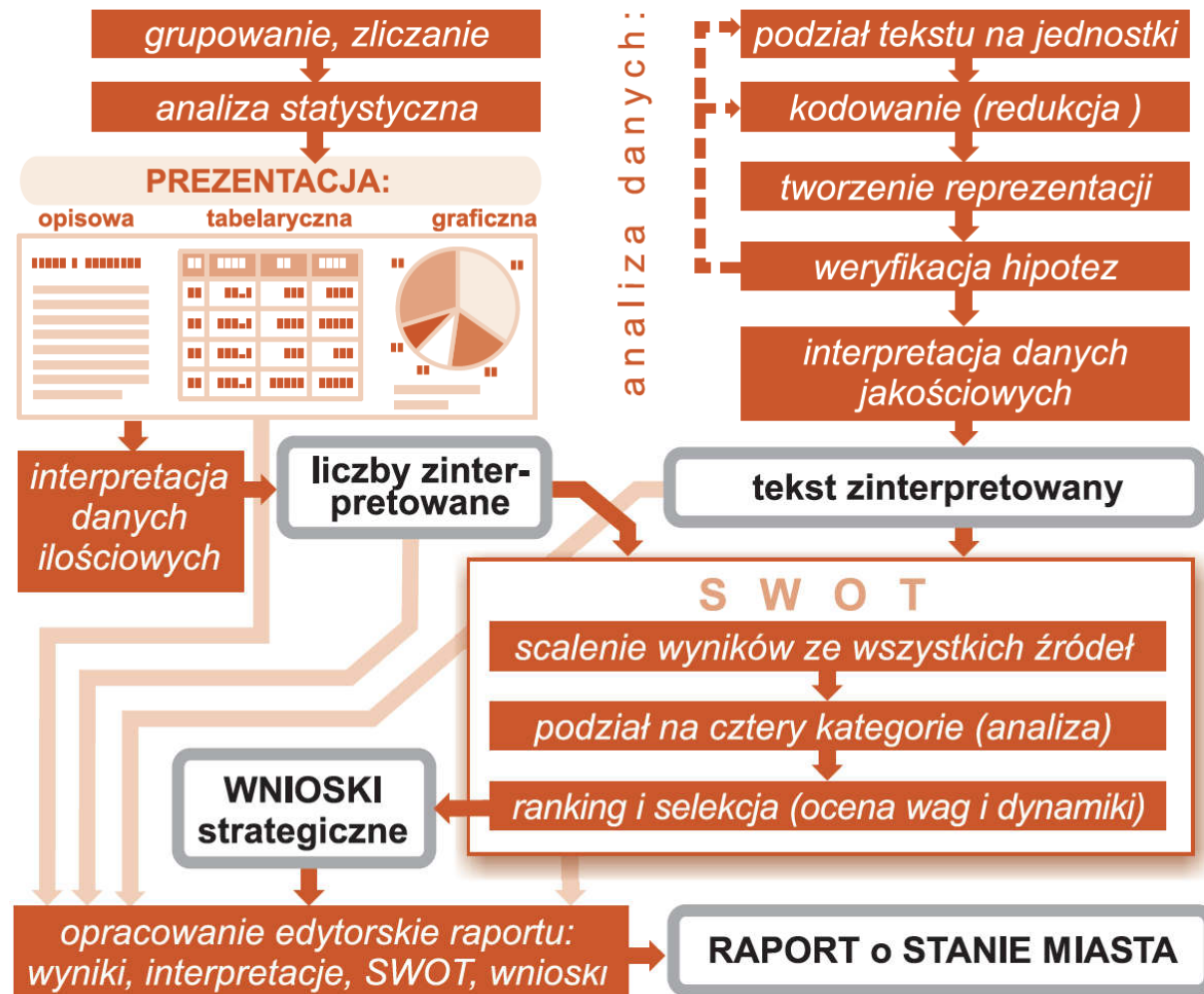


[Ciąg dalszy na następnym slajdzie]

Diagnoza: gromadzenie i interpretowanie danych

W diagnozie rewitalizacyjnej z reguły dominująca część danych ilościowych powinna być ilustrowana przestrzennie. Ich przetwarzanie i obrazowanie (tworzenie prezentacji graficznej) wymaga współpracy jednostek w urzędzie miasta oraz innych dysponentów danych.

[Ciąg dalszy z poprzedniego slajdu]



Diagnoza: gromadzenie i interpretowanie danych

Badania ilościowe mają dostarczyć nam wiedzy w postaci liczb: ile wynosi miara badanego zjawiska, ile jest obiektów danego rodzaju, ile wynosi pomiar danej wielkości, ile osób funkcjonuje lub myśli w określony sposób.

Wśród badań tego rodzaju mamy zarówno metody *eksploracyjne* (badające ilościowo stan istniejący), jak i *eksperymentalne* (polegające na skonstruowaniu sztucznej sytuacji badawczej). Oto przykładowe rodzaje badań ilościowych.

- **Przeszukiwanie i analiza źródeł wtórnych** (*secondary data analysis – SDA*); polega na poszukiwaniu informacji, które już istnieją w postaci zgromadzonych zbiorów danych (lub po prostu danych rozproszonych). Podstawowym źródłem jest oczywiście zasób danych gromadzonych przez samą administrację gminną dla celów sprawozdawczych. Innym wielkim źródłem jest statystyka publiczna. Jeszcze innym – zbiory danych gromadzonych przez najróżniejsze niesamorządowe instytucje publiczne. Zaletą takiego badania jest szybkość i niski koszt. Wadą jest z kolei to, że dostępne w *źródłach wtórnych* dane bardzo rzadko ściśle odpowiadają sformułowanemu przez nas problemowi diagnostycznemu.

Diagnoza: gromadzenie i interpretowanie danych

- **Badania kwestionariuszowe** (ankiety, wywiady, testy) to badania społeczne polegające na zasięgnięciu opinii ludzi (respondentów), wyrażonej jako odpowiedzi na pytania zebrane w kwestionariuszu; kwestionariusz służy temu, by następnie te opinie można było w prosty sposób grupować i zliczać, a więc – wyrazić ilościowo. Oto typowe rodzaje badań kwestionariuszowych:
 - **a n k i e t a** to badanie polegające na dostarczeniu wielu respondentom takiego samego kwestionariusza pytań z prośbą o udzielenie odpowiedzi;
 - **w y w i a d k w e s t i o n a r i u s z o w y** (standaryzowany) polega na przepytывaniu przez badacza kolejnych respondentów według jednolitego kwestionariusza pytań;
 - **t e s t** to ilościowa ocena *zjawiska bezpośrednio nieobserwowalnego* poprzez zliczenie reprezentującego je *zjawiska obserwowalnego*; częstym przedmiotem testów są rozwiązania dopiero projektowane; ich przyszłego funkcjonowania nie możemy *zaobserwować bezpośrednio*, ale możemy poddać ocenie różne warianty jego koncepcji.

Diagnoza: gromadzenie i interpretowanie danych

- **Obserwacje ilościowe**, to trzeci rodzaj badań ilościowych, którego będziemy obszernie używać w diagnozach strategicznych. Polegają one na obserwacji lokalnej rzeczywistości i ilościowym odnotowywaniu zaobserwowanych obiektów danego rodzaju lub liczebności wystąpień danego zjawiska.
 - Typowym przykładem będą *badania ruchu* polegające na zliczaniu z natury pojazdów przejeżdżających danym odcinkiem drogi w określonej jednostce czasu.
 - Innym przykładem będą badania korzystania z przestrzeni publicznej polegające na obserwowaniu i zliczaniu użytkowników tej przestrzeni, korzystających z niej w określonej jednostce czasu w określony sposób.
 - Jeszcze innym rodzajem obserwacji ilościowej będzie obserwowanie i zliczanie określonych zachowań w przestrzeni wirtualnej Internetu (np. intensywności czytania i komentowania określonych treści w Internecie, jako miara społecznego odczucia ważności tych treści).

Diagnoza: gromadzenie i interpretowanie danych

- **Badania jakościowe** – zamiast szukać odpowiedzi na pytanie: „ile?” – próbują uzyskać odpowiedź na pytania w rodzaju: „jak?” „dlaczego?”

W potocznej opinii tego typu badania uchodzą za mniej obiektywne od badań ilościowych. Tymczasem po prostu dostarczają one danych innego rodzaju. Jeśli chodzi o sferę społeczną, można w pewnym uproszczeniu stwierdzić, że podczas gdy badania ilościowe dostarczały wiedzy precyzyjniejszej, badania jakościowe dostarczają wiedzy trafniejszej merytorycznie (choć wyrażonej mniej precyzyjnie).

- Bardzo często też badania jakościowe muszą po prostu utorować drogę badaniom ilościowym. Oto przykład:
aby stwierdzić rzetelnie, ilu mieszkańców ma w naszym mieście *poczucie bezpieczeństwa*, trzeba najpierw możliwie bezstronnie zbadać, jak i stan bezpieczeństwa publicznego ludzie uważają za wystarczający tu i teraz. Inaczej nasza ankieta będzie pytała o „nie-wiadomo-dokładnie-co”.

Diagnoza: gromadzenie i interpretowanie danych

Oto podstawowe rodzaje badań jakościowych, stosowanych do diagnozy:

- **Przeszukiwanie i analiza źródeł wtórnych;** podobnie, jak w badaniach ilościowych, ważnym sposobem pozyskiwania informacji jakościowej jest przeszukiwanie istniejących źródeł informacji.
 - Przykładowo: ważnym źródłem wiedzy o *społecznie odczuwanym wizerunku* danej dzielnicy są archiwa mediów zorientowanych na sprawy lokalne.
- **Wywiady swobodne** (w odróżnieniu od kwestionariuszowych) to badania polegające na poznawaniu opinii respondentów w bezpośredniej rozmowie badacza z respondentem, bez kwestionariusza pytań, ani założonego scenariusza, jedynie z zadanytem tematem.
 - Z uwagi na liczbę uczestników rozmowy możemy wyróżnić wywiady: indywidualne (np. indywidualny wywiad pogłębiony IDI), grupowe (np. wywiady zogniskowane – tzw. fokusowe) i panelowe (w układzie jeden respondent – kilku badaczy lub jeden badacz – kilku respondentów).
 - Z uwagi na stopień standaryzacji możemy wyróżnić wywiady: *swobodne (minimalnie ukierunkowane), ukierunkowane (z dyspozycją ogólną) oraz ze standaryzowaną listą poszukiwanych informacji (lecz nie – dokładnych pytań).*

Diagnoza: gromadzenie i interpretowanie danych

- **Wysłuchania publiczne** to szczególna forma zbierania informacji jakościowej, typowa dla procedur demokracji lokalnej (a prawie nie stosowana w badaniach naukowych). *Wysłuchanie publiczne* polega o otwartym, (ogłoszonym zawczasu) spotkaniu przedstawiciela władz lokalnych z mieszkańcami, podczas którego mieszkańcy mogą przedstawić swą opinię na zadany z góry temat. Wysłuchanie jest z reguły prowadzone przez neutralnego moderatora udzielającego głosu, wypowiadają się tylko mieszkańcy (czas wypowiedzi jest limitowany), zaś rola przedstawiciela władz jest ograniczona do wysłuchania mieszkańców, bez prawa polemizowania z nimi, czy udzielania odpowiedzi.
- **Debaty publiczne**, to kolejne cenne źródło informacji jakościowej, typowe dla lokalnych procedur demokratycznych. Inicjowanie debat tematycznych i odnotowywanie (jakościowe) poruszanych na nich treści jest cennym źródłem informacji jakościowej.

Diagnoza: gromadzenie i interpretowanie danych

- **Obserwacje jakościowe**, to kolejny rodzaj badań jakościowych, którego będziemy często używać w diagnozach strategicznych.

*„Obserwowanie to postrzeganie planowe”
(W. Kotarbiński)*

- Obserwacje jakościowe polegają na świadomym i metodycznym obserwowaniu wybranego wycinka (lub aspektu) lokalnej rzeczywistości przez określony czas i na jakościowym odnotowywaniu wyników obserwacji.
- W diagnostyce lokalnej będą pojawiały się takie badania obserwacyjne, jak – przykładowo – obserwacje etnograficzne w dzielnicach przygotowywanych do rewitalizacji, czy obserwacje funkcjonowania przestrzeni publicznych.

Diagnoza: gromadzenie i interpretowanie danych

Rodzajów danych i metod ich gromadzenia jest wiele.

Podstawą decyzji o wyborze konkretnych danych i zastosowanych metodach ich pozyskania powinna być **ocena potrzebnej szczegółowości diagnozy** i potwierdzenia intensywności negatywnych zjawisk w różnych materiałach.

Każdy program rewitalizacji powinien być rozpoczęty diagnozą, która dopasowana jest do problemów występujących w analizowanym mieście.

Diagnoza: gromadzenie i interpretowanie danych

Współpraca w pozyskiwaniu, obrazowaniu przestrzennym i interpretowaniu danych jest niezbędnym warunkiem powodzenia diagnozy.

Na każdym etapie potrzebna jest wiedza specjalistyczna:

- pracownicy zespołu ds. rewitalizacji wiedzą, które zjawiska powinny być przeanalizowane,
- dysponenci danych mają dostęp do danych ilościowych, mogą je przetworzyć i dostarczyć w sposób zapewniający ochronę danych osobowych,
- specjaliści zajmujący się systemami informacji przestrzennej lub pracownicy wydziałów geodezji umieją przetworzyć dane i przedstawić je na mapach,
- pracownicy zespołu ds. rewitalizacji otrzymują dane na mapach i interpretują je.

Diagnoza: ochrona danych osobowych

W diagnozie nie będziemy prezentować danych osobowych. Jednak do wytworzenia statystycznego (uogólnionego) obrazu zjawisk często będziemy wykorzystywać dane ze źródeł, w których są one gromadzone jako dane osobowe. Dane takie dla celów diagnozy będziemy anonimizować (przetwarzać tak, aby nie dało się z nich wyczytać niczych danych osobowych).

Podmioty przekazujące nam takie dane mogą jednak obawiać się czy nie naruszą w ten sposób przepisów o ochronie danych osobowych. Rozwiejmy ich obawy: oto przykład pisma skierowanego do Powiatowego Urzędu Pracy, zawierającego prośbę o udostępnienie do celów diagnozy danych o zasiłkach dla bezrobotnych:

Diagnoza: ochrona danych osobowych

*Zwracamy się z do Państwa prośbą o udostępnienie Prezydentowi Miasta danych niezbędnych do sporządzenia diagnozy do Programu Rewitalizacji. Aktualne dane o wypłacanych zasiłkach dla bezrobotnych wraz z adresami ich pobierania prosimy przekazać nam w formie wstępnie zanonimizowanej – **bez nazwisk i numerów mieszkań, jedynie z adresem ogólnym (ulica, numer budynku)**. Informujemy, że dane te będą u nas wykorzystane tylko jednorazowo do sporządzenia analizy rozkładu terytorialnego zjawiska bezrobocia, która **zostanie zapisana wyłącznie w formie w pełni zanonimizowanej, uniemożliwiającej identyfikację jakichkolwiek danych osobowych, w tym także numerów budynków** (a więc nie będzie zbiorem danych osobowych). Źródłowy zbiór danych otrzymanych od Państwa nie będzie przetwarzany u nas w jakikolwiek inny sposób i po dokonaniu analizy statystycznej zostanie niezwłocznie trwale usunięty, o czym **poinformujemy Państwa odrębnie.***

TYPOLOGIA ŹRÓDEŁ DANYCH

DANE REFERENCYJNE

Informacje pozwalające odnieść do przestrzeni pozyskane dane ilościowe

DANE POMIAROWE - DANE OPISOWE

Dostępne informacje pozwalające na kwantyfikację zjawisk i procesów zachodzących na obszarze gminy

DANE POMOCNICZE

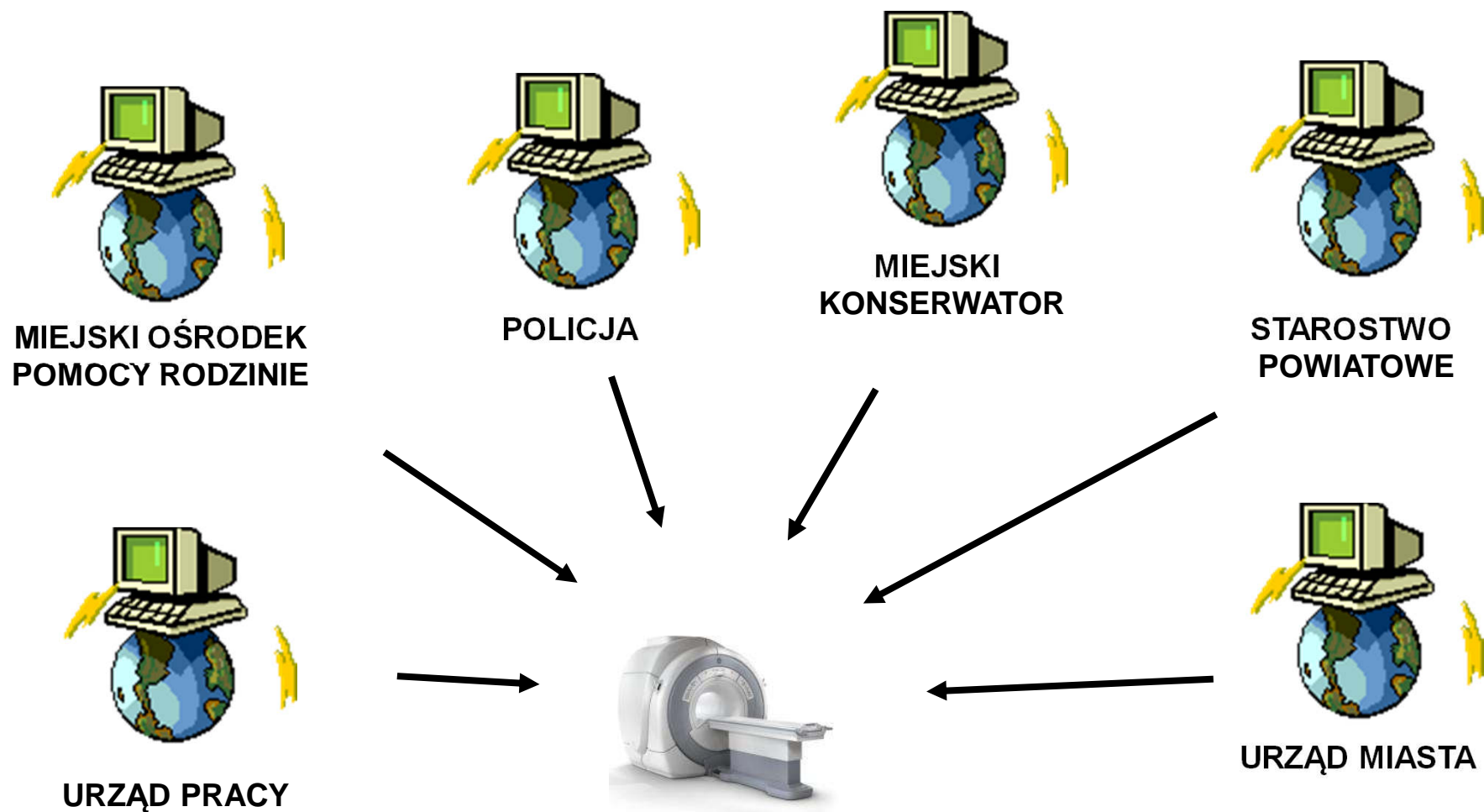
Inne informacje pozwalające na prawidłowe pod względem technicznym wykonanie zamierzonych analiz i zestawień

DANE PODKŁADOWE

Używane są przy wizualizacji wyników analizy i ewentualnie kontroli danych wejściowych

DELIMITACJA OBSZARÓW KRYZYSOWYCH

Bazy danych źródłowych



ŹRÓDŁA DANYCH

Dane wewnętrzne jednostek gminnych

- > Biuro planowania lub Wydział zajmujący się planowaniem przestrzennym
- > Wydział Strategii
- > Wydział Geodezji lub inny wydział gromadzący dane kartograficzne
- > Wydział Drogownictwa lub inny wydział zajmujący się tematyką parkingów i komunikacji publicznej
- > Wydział Organizacyjny
- > Wydział Edukacji
- > Wydział Mieszkalnictwa
- > Wydział Spraw Społecznych

ŹRÓDŁA DANYCH

Gmina

- > Wydział Ochrony Środowiska
- > Ośrodek Pomocy Społecznej
- > Konserwator Zabytków
- > Straż miejska

ŹRÓDŁA DANYCH

Jednostki zewnętrzne

- > Powiatowy Urząd Pracy
- > Miejska lub Powiatowa Komenda Policji
- > Okręgowa Komisja Egzaminacyjna
- > Główny Urząd Statystyczny
- > Centralny Ośrodek Dokumentacji Geodezyjnej i Kartograficznej
- > Urząd Skarbowy
- > Starostwo Powiatowe
- > Wojewódzki Inspektorat Ochrony Środowiska
- > Państwowa Komisja Wyborcza
- > Urząd Skarbowy

ŹRÓDŁA DANYCH

Pozyskanie danych (zwłaszcza ilościowych) od różnych dysponentów oznacza często, że dane podane są różny sposób, np.:

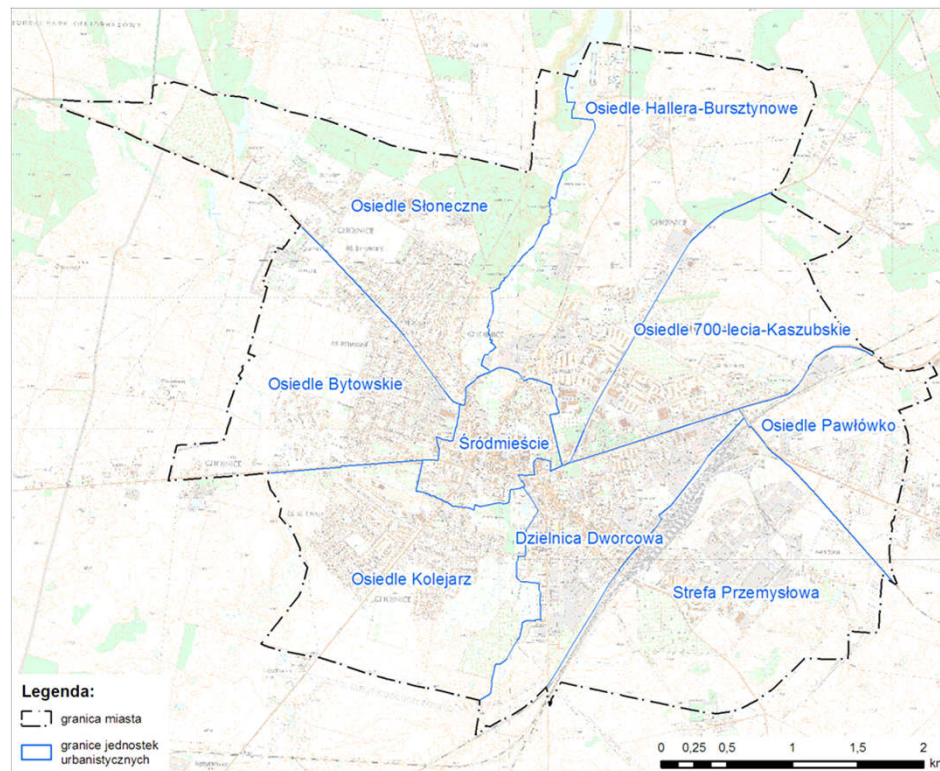
- po punktach adresowych,
- po ulicach,
- w rewirach (dane policyjne).

Należy przewidzieć możliwość korzystania z danych niezależnie od poziomu ich agregacji.

Mogą być także podane zgodnie ze stanem na pożądany moment lub jedynie najbardziej aktualne, jeśli system informatyczny nie umożliwia wygenerowania danych historycznych. Należy przewidzieć takie sytuacje w metodologii diagnozy.

Podjęcia do agregacji danych – jednostki przestrzenne

Wyznaczenie średniego natężenia negatywnych zjawisk w zdefiniowanych jednostkach przestrzennych (urbanistycznych, miejskich itp.) – należy zadbać o wyznaczenie jednostek w sposób odpowiadający istniejącym powiązaniom funkcjonalnym.

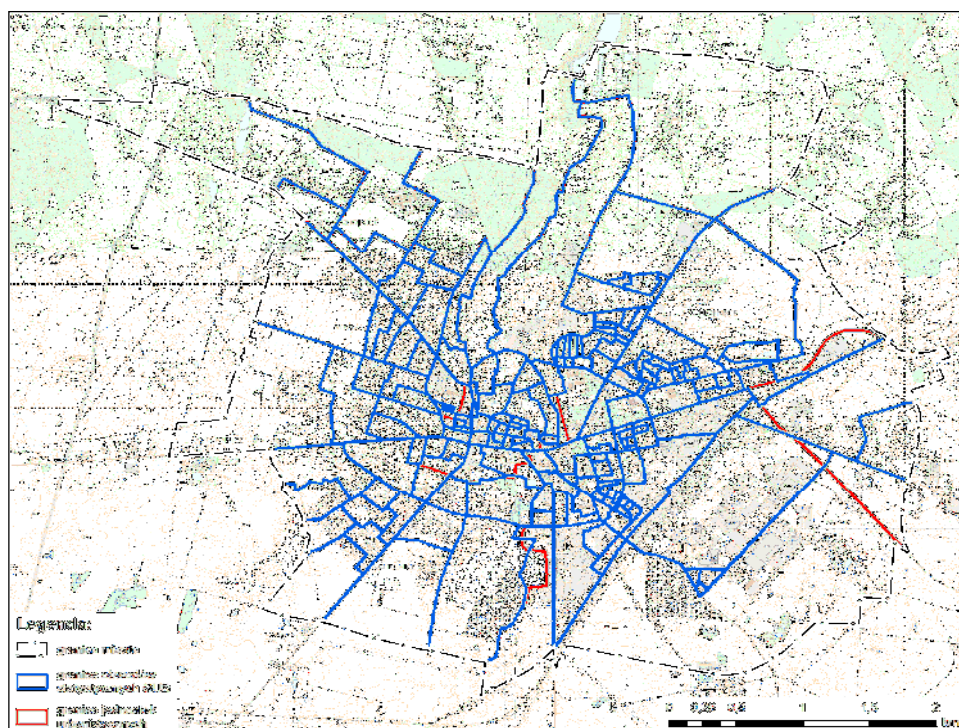


Podział Chojnic na jednostki urbanistyczne bazujący na utrwalonych związkach przestrzennych, funkcjonalnych i społeczno-ekonomicznych.

Jadach-Sepioto A., Kozłowska B., Sikorska P., Brzycki A., Raport dotyczący delimitacji obszarów zdegradowanych miasta Chojnice, 2015. opracowanie map M. Huculak

Podjęcia do agregacji danych – jednostki przestrzenne

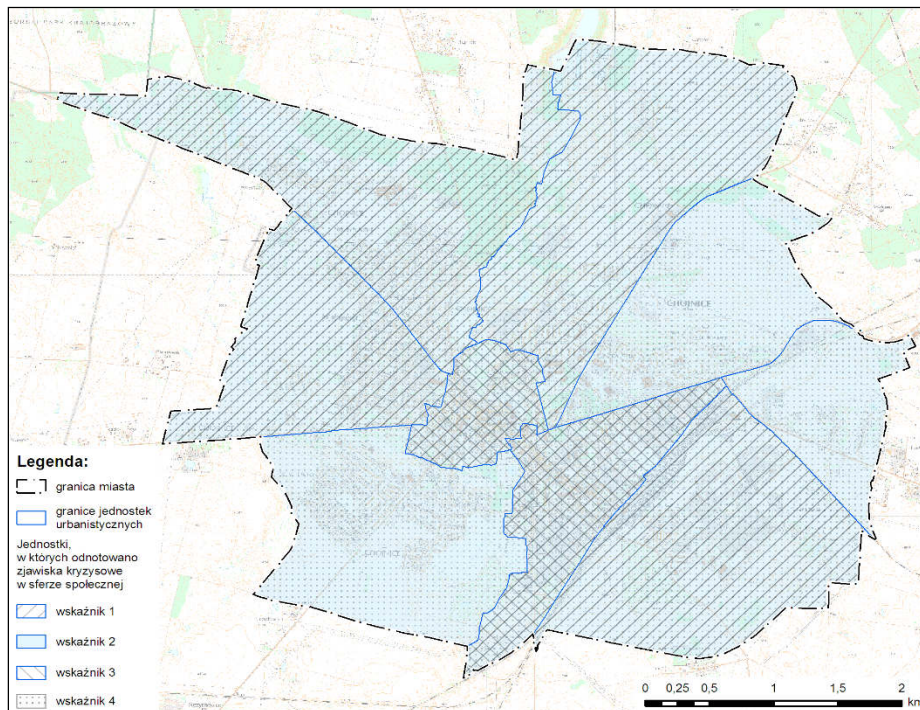
Analiza danych w oparciu o układ zdefiniowanych jednostek przestrzennych może być utrudniona w związku z innym przebiegiem granic obwodów spisowych.



Jadach-Sepiolo A., Kozłowska B., Sikorska P., Brzycki A.,
Raport dotyczący delimitacji obszarów zdegradowanych
miasta Chojnice, 2015. opracowanie map M. Huculak

Podjęcia do agregacji danych – jednostki przestrzenne

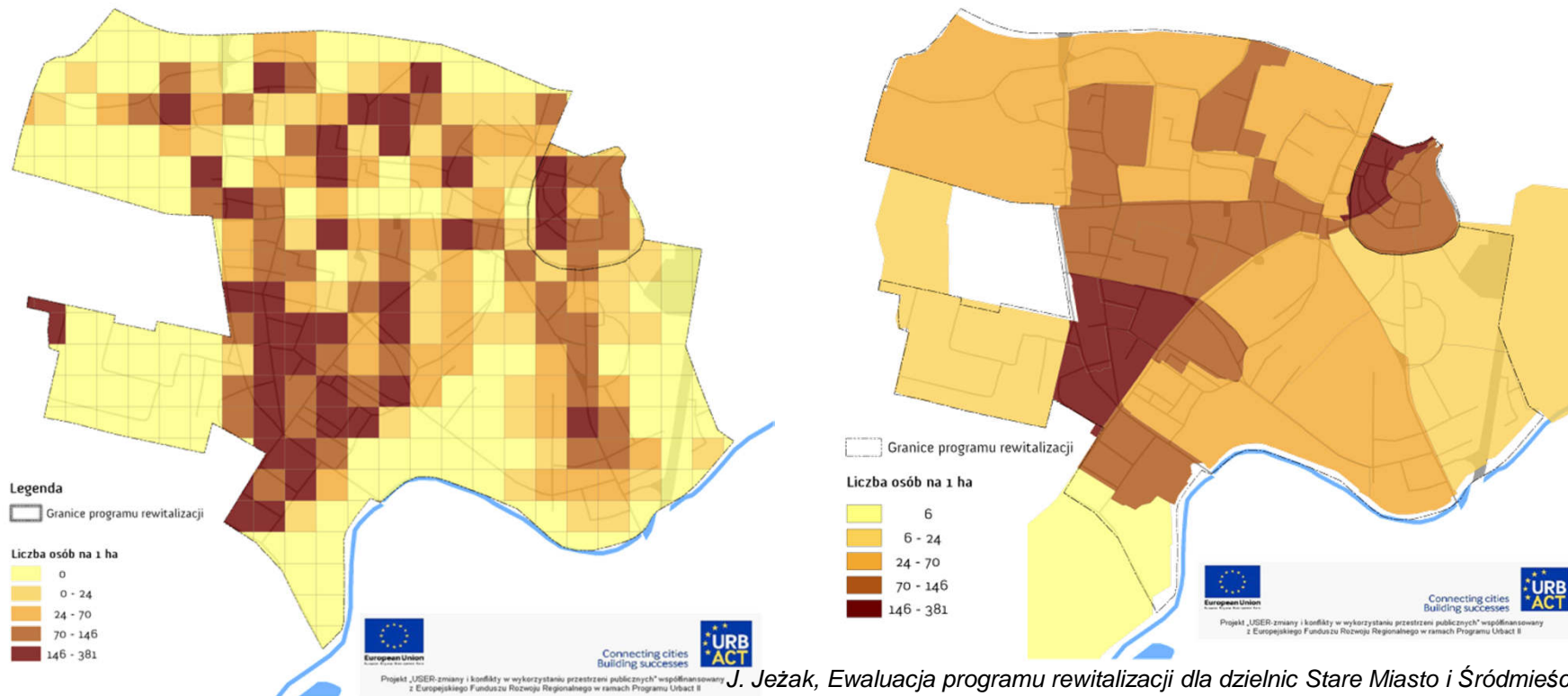
Analiza danych ilościowych w jednostkach przestrzennych pozwala na stosunkowo łatwe uzyskanie ilorazu lokalizacji, czyli wyznaczenie obszaru, gdzie koncentrują się negatywne zjawiska.



Jadach-Sepiolo A., Kozłowska B., Sikorska P., Brzycki A.,
Raport dotyczący delimitacji obszarów zdegradowanych
miasta Chojnice, 2015. opracowanie map M. Huculak

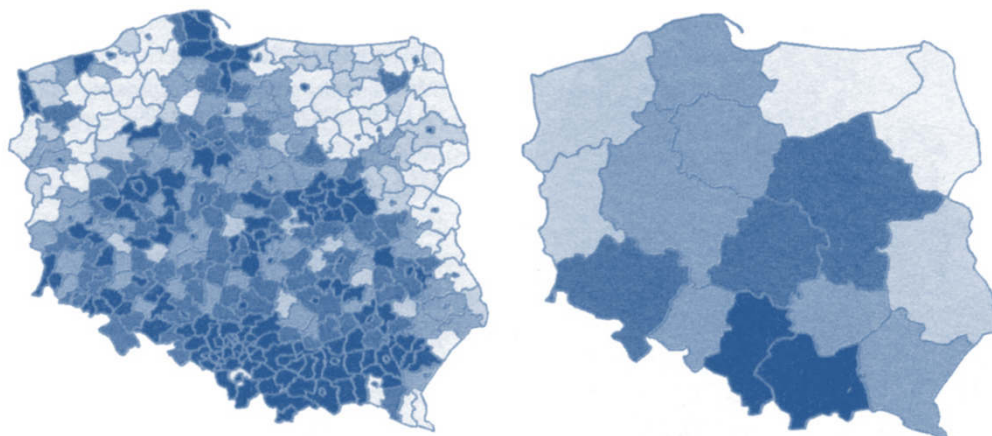
Podejścia do agregacji danych – grid/plaster miodu

Analiza danych ilościowych w oparciu o siatkę kwadratów/szcześciokątów pozwala szczegółowo przeanalizować natężenie zjawisk. Oczko siatki określa poziom szczegółowości analizy.

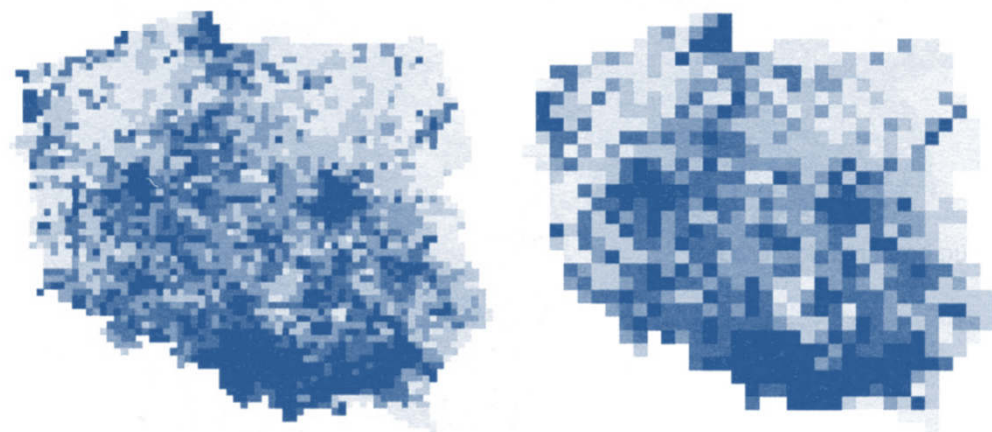


DELIMITACJA OBSZARÓW KRYZYSOWYCH

Dane referencyjne



Użycie różnej wielkości jednostek przestrzennych pozwala na przedstawienie średniego natężenia zjawisk występujących na pożądanym obszarze.



Użycie różnej wielkości siatki pozwala na zobrazowanie zjawisk na potrzebnym poziomie szczegółowości.

Gęstość zaludnienia w os/km²



Obszar zdegradowany: jak go wyznaczyć?

Ustawa rewitalizacyjna

Art. 9. 1. Obszar gminy znajdujący się w stanie kryzysowym z powodu **koncentracji negatywnych zjawisk społecznych**, w szczególności **bezrobocia, ubóstwa, przestępczości, niskiego poziomu edukacji lub kapitału społecznego**, a także **niewystarczającego poziomu uczestnictwa w życiu publicznym i kulturalnym**, można wyznaczyć jako obszar zdegradowany w przypadku występowania na nim ponadto co najmniej jednego z następujących negatywnych zjawisk:

- 1) **gospodarczych** – w szczególności niskiego stopnia przedsiębiorczości, słabej kondycji lokalnych przedsiębiorstw lub
- 2) **środowiskowych** – w szczególności przekroczenia standardów jakości środowiska, obecności odpadów stwarzających zagrożenie dla życia, zdrowia ludzi lub stanu środowiska, lub
- 3) **przestrzenno-funkcjonalnych** – w szczególności niewystarczającego wyposażenia w infrastrukturę techniczną i społeczną lub jej złego stanu technicznego, braku dostępu do podstawowych usług lub ich niskiej jakości, niedostosowania rozwiązań urbanistycznych do zmieniających się funkcji obszaru, niskiego poziomu obsługi komunikacyjnej, niedoboru lub niskiej jakości terenów publicznych, lub
- 4) **technicznych** – w szczególności degradacji stanu technicznego obiektów budowlanych, w tym o przeznaczeniu mieszkaniowym, oraz niefunkcjonowaniu rozwiązań technicznych umożliwiających efektywne korzystanie z obiektów budowlanych, w szczególności w zakresie energooszczędności i ochrony środowiska.

Obszar zdegradowany: jak go wyznaczyć?

Zacznijmy od wyznaczenia obszaru *szczególnej koncentracji negatywnych zjawisk społecznych*.

1. Gdzie występuje „koncentracja negatywnych zjawisk społecznych”?

W szczególności tam, gdzie znaczne nasilenie tych zjawisk **nakłada się na siebie terytorialnie!**

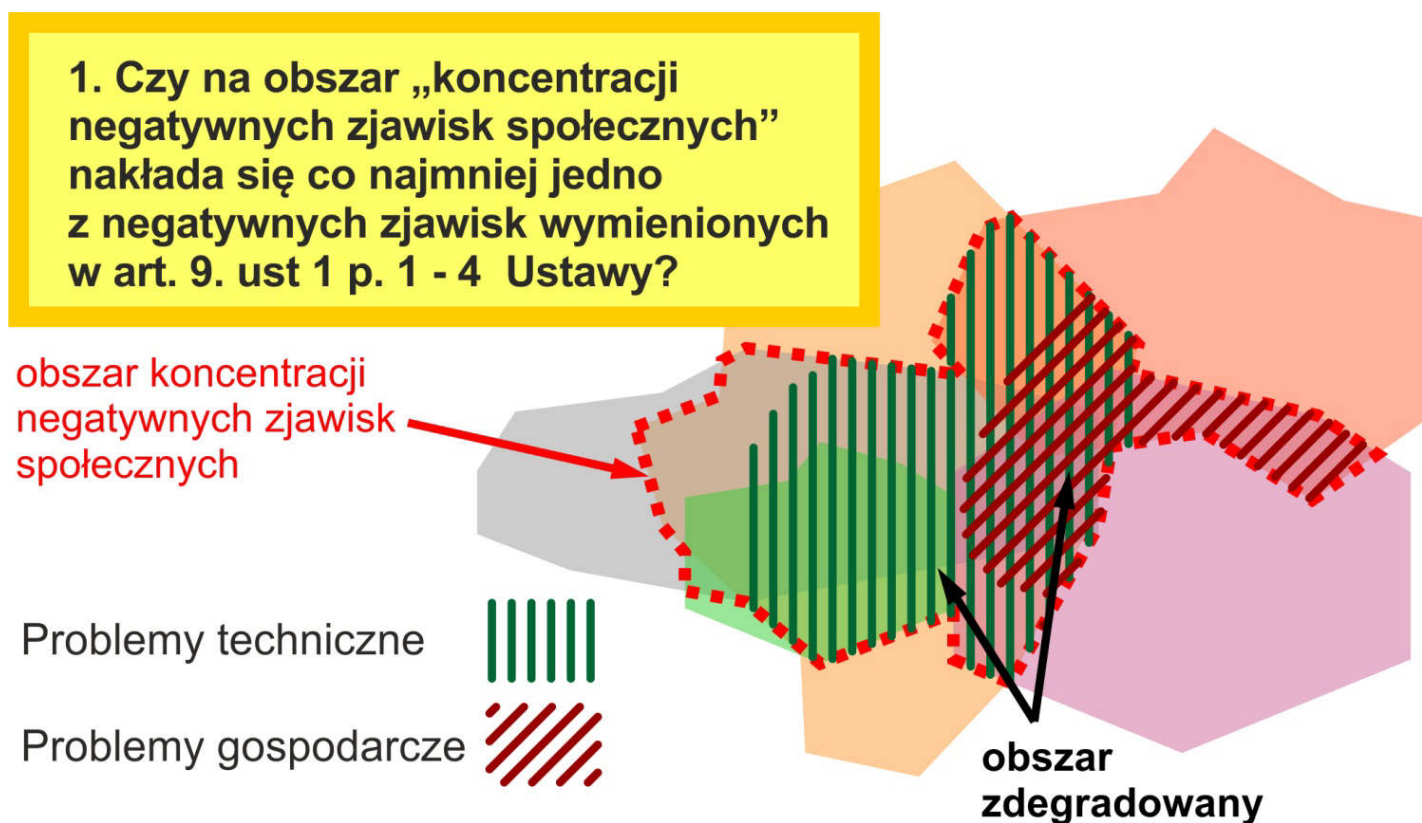


Aby uznać obszar za *zdegradowany*, nie muszą na nim wystąpić wszystkie wymienione zjawiska. Ale...

UWAGA! zjawiska wymienione w art. 9 ust 1 ustawy nie są jedynymi, jakie można diagnozować, aby stwierdzić *szczególną koncentrację problemów*.

Obszar zdegradowany: jak go wyznaczyć?

Następnie stwierdzamy, czy na tym obszarze występuje co najmniej jedno z negatywnych zjawisk wymienionych w punktach 1, 2, 3 lub 4 ustępu 1 art. 9 ustawy o rewitalizacji. .



Diagnostujemy obszar występowania bezrobocia:

- Wskaźnik **stopy bezrobocia rejestrowanego** jest w praktyce niewygodny do stosowania przy diagnozach rewitalizacyjnych.
 - *Stopa bezrobocia* to odsetek bezrobotnych wśród osób *aktywnych ekonomicznie* (a więc *pracujących i bezrobotnych* policzonych łącznie)
 - Tymczasem o ile danych o liczebności *bezrobotnych* dostarczy nam PUP, o tyle na ogół nie mamy skąd wziąć danych o liczebności *pracujących* na poziomie obrębu ewidencyjnego.
- Praktycznie dostępnym wskaźnikiem będzie **odsetek bezrobotnych w populacji mieszkańców ogółem**.
 - Dla wyliczenia go należy ustalić liczbę mieszkańców w poszczególnych obrębach ewidencyjnych.
 - Następnie do poszczególnych obrębów ewidencyjnych należy przypisać dane PUP o bezrobociu rejestrowanym wg adresów zamieszkania.
 - Podzielenie drugiej wielkości przez pierwszą da nam wskaźnik, o który nam chodzi.
- Jeszcze lepszym wskaźnikiem utrwalonego problemu bezrobocia może okazać się **odsetek długotrwale bezrobotnych w populacji mieszkańców ogółem**.

Diagnostujemy obszar występowania ubóstwa:

- Praktycznym sposobem identyfikowania terytorialnego rozkładu problemu ubóstwa jest zbadanie terytorialnego rozkładu **adresów, pod którymi zamieszkują beneficjenci świadczeń pomocy społecznej**. Diagnoza powinna uwzględnić co najmniej dla ostatniego zakończonego roku mapę pobierania:
 - zasiłku **stałego**,
 - zasiłku **okresowego**,
 - zasiłku **celowego**,
 - pomocy na **dożywianie dzieci**.
- Jeśli w praktyce ilość danych o wszystkich zasiłkach jest zbyt duża, **warto skoncentrować się na dożywianiu dzieci**.
- Można używać wskaźnika *ilości zasiłków na 1000 ludności*, ale lepszym wskaźnikiem jest ***ilość osób w rodzinach pobierających zasiłki na 1000 ludności*** (służby pomocy społecznej dysponują tym wskaźnikiem).
 - Rzecz w tym, że np. zasiłek stały jest wypłacany głównie osobom samotnym (1 zasiłek = 1 osoba uboga), a np. dożywianie dzieci trafia do wieloosobowych rodzin w których wszyscy członkowie rodziny spełniają kryteria ubóstwa.

Diagnostujemy obszar występowania wzmożonej przestępczości:

- Dla określenia terytorialnego rozkładu zjawiska przestępczości trzeba wziąć pod uwagę, że statystyki policyjne przypisują przestępstwa do miejsca ich popełnienia/wykrycia, a nie do miejsca zamieszkania sprawcy.
- Wobec tego często zdarza się, że obszar mający opinię „dzielnicę bandyckiej” w statystykach policyjnych jest... najbezpieczniejszą dzielnicą miasta.
 - Wynika to zarówno z faktycznie niższego poziomu niektórych przestępstw (np. przeciwko mieniu – często nie ma tam co ukraść), jak i z panującej w takich obszarach uwarunkowanej kulturowo niechęci do zgłaszania przestępstw na policję.
- Praktyczną podpowiedzią jest selektywne zbieranie danych o przestępczości: skupienie się tylko na dwóch kategoriach przestępstw:
 - na przemocy w rodzinie (lub ogólnej grupie przestępstw przeciwko rodzinie)
 - na pokątnym handlu alkoholem.

Za obszar problemowy można w praktyce uznać obszar współwystępowania obu tych kategorii przestępstw.

Diagnostujemy obszar występowania niskiego poziomu edukacji:

- Wskaźnikiem poziomu edukacji nie powinny być same uśrednione **wyniki testów i egzaminów** kończących poszczególne szczeble edukacji. W edukacji to tylko jeden z trzech obszarów wartych badania.
- Nie mniej ważnym – a z pewnego punktu widzenia ważniejszym – wskaźnikiem jest Edukacyjna Wartość Dodana (EWD) wypracowywana przez poszczególne szkoły. Ten wskaźnik często nie pokrywa się z wynikami egzaminów końcowych.
- Oprócz *średniej egzaminacyjnej* i EWD warto badać natężenie **problemów wychowawczych** w poszczególnych szkołach. Bynajmniej nie koreluje ono wprost z miarami edukacyjnymi. Od wskaźników statystycznych (które w tym przypadku będą bardzo zawodne), lepsze będą tu wskaźniki opisowe uzyskane drogą wywiadów.
- Należy zwrócić uwagę, że formalnie dotycząca szkół podstawowych i gimnazjów rejonizacja **akurat w obszarach centralnych miast bardzo rzadko jest przestrzegana**, i w praktyce – ze względu na wygodę dojazdu – do szkół w centrach chodzą często dzieci i młodzież z terenu całego miasta.

Diagnostujemy obszar występowania niskiego poziomu kapitału społecznego:

- Kapitał społeczny – sieć społecznych relacji zaufania, lojalności i solidarności – ma dwie zupełnie różne postacie:
 - Opisując relacje **wewnątrz** danej społeczności mówimy o **spajającym kapitale społecznym**.
 - Z kolei charakteryzując relacje tej społeczności ze światem **zewnętrznym** mówimy o tak zwanym **pomostowym kapitale społecznym**.
- Charakterystyczną cechą obszarów zdegradowanych jest najczęściej niski kapitał **pomostowy**. Natomiast obszary te charakteryzują się równolegle bardzo wysokim – zdecydowanie wyższym niż w innych dzielnicach – poziomem **spajającego** kapitału społecznego.
- Najwygodniejszą miarą deficytów kapitału pomostowego jest **niższa, niż na pozostałym obszarze miasta frekwencja w wyborach i referendach**.
- Pomocniczą miarą może być terytorialne nasilenie innych aktywności obywatelskich, np. ilość wniosków z danego obszaru złożonych do budżetu obywatelskiego, czy liczebność udziału w głosowaniu na te wnioski.

Diagnostujemy poziom uczestnictwa w życiu publicznym i kulturalnym:

- Dla zdiagnozowania niewystarczającego poziomu uczestnictwa w życiu publicznym i kulturalnym **nie wystarczy zbadać uczestnictwo w kulturze instytucjonalnej** (aktywnościach organizowanych przez gminne instytucje kultury); to tylko jeden z aspektów zagadnienia.
- Warto spróbować przeprowadzić badania społeczne sięgające do głębszej diagnozy faktycznego uczestnictwa w kulturze osób z poszczególnych środowisk zamieszkałych w różnych obszarach miasta.
 - Podstawową zalecaną grupą technik badawczych są tu techniki jakościowe: wywiady indywidualne i grupowe o różnej metodyce.
 - Dopiero na ich podstawie można skonstruować trafne narzędzia do badań ilościowych, które optymalnie powinny mieć formę wywiadów kwestionariuszowych, ale w braku takiej możliwości mogą także mieć formę ankiet (np. internetowych).
- Szczególnie ważne jest zdiagnozowanie, czy na badanych obszarach występują formy **żywego uczestnictwa w kulturze**, polegające nie na konsumowaniu kultury przygotowanej przez innych, ale na wnoszeniu własnego twórczego wkładu w szeroko rozumiane pole kultury (enklawy i nisze kulturowe, subkultury, kultury etniczne, mniejszościowe itp.).

Diagnoza: zastosowanie wskaźników

Identyfikacja negatywnych zjawisk społecznych jest fundamentem diagnozy.

UWAGA!!!

Obszar, na którym wyznaczono koncentrację negatywnych zjawisk społecznych, jest maksymalnym obszarem, który można przyjąć jako zdegradowany. Nie ma możliwości, aby powiększyć go o obszary, na których zidentyfikowane zostało wysokie natężenie zjawisk degradacji w innych sferach.

Każdy program rewitalizacji powinien być rozpoczęty diagnozą, która dopasowana jest do problemów występujących w analizowanym mieście.

Modelowa rewitalizacja miast

Diagnostujemy, czy na obszarze koncentracji negatywnych zjawisk społecznych występują **negatywne zjawiska gospodarcze**.

W szczególności chodzi nam o takie negatywne zjawiska gospodarcze, jak:

• **niski stopień przedsiębiorczości:**

- Na ogół nie możemy posłużyć się tu najprostszym wskaźnikiem *ilości podmiotów w bazie REGON na 10 tys. mieszkańców* z uwagi na brak agregacji danych na poziomie obrębu ewidencyjnego (a tym bardziej - jednostek urbanistycznych).
- Praktyczne może okazać się sięgnięcie do metod pośrednich (np. porównanie wskaźnika rezygnowania przez firmy z wynajmu lokalu jako odsetka lokali użytkowych wynajętych ogółem, czy *badanie postawy przedsiębiorczej wśród uczniów ostatnich klas szkół ponadgimnazjalnych*).

• **słaba kondycja lokalnych przedsiębiorstw:** Praktyczne może okazać się tu sięgnięcie do metod obserwacyjnych i jakościowych:

- wywiady z przedsiębiorcami,
- zliczenie z natury czynnych lokali w których prowadzona jest działalność gospodarcza, obserwacja „z natury” kondycji lokalnego biznesu: stan informacji wizualnej i reklamy, stan wyposażenia lokali itd.).

• **koncentracja form działalności gospodarczej typowych dla obszarów koncentracji problemów społecznych**, w tym przede wszystkim – lombardów, firm udzielających pożyczek-chwilówek oraz firm prowadzących zakłady losowe.

Modelowa rewitalizacja miast

Diagnostujemy, czy na obszarze koncentracji negatywnych zjawisk społecznych występują **negatywne zjawiska środowiskowe**:

W szczególności chodzi nam o takie negatywne zjawiska środowiskowe, jak:

• **przekroczenia standardów jakości środowiska,**

- w tym w szczególności należy uwzględnić przekroczenie dopuszczalnych norm hałasu, zarówno komunikacyjnego, jak i przemysłowego, zmierzonego zarówno w porze nocnej, jak i za dnia; wskaźnikiem będzie przekroczenie norm.
- niedobór terenów zielonych, szczególnie w aspekcie polityki dostosowania do zmian klimatycznych (zacienione tereny śródmiejskie umożliwiające wypoczynek podczas upałów, z dostępem do wody). Wskaźnikiem może być średnia powierzchnia zieleni urządzonej na 1000 mieszkańców, lub odsetek powierzchni obszaru, z którego czas dojścia piechotą do najbliższego parku przekracza 10 min.

• **obecności odpadów stwarzających zagrożenie dla życia, zdrowia ludzi lub stanu środowiska.**

- Wskaźnikiem będzie tu przekroczenie właściwych norm przewidzianych prawem. Zdiagnozowanie takiego zjawiska automatycznie stwarza obowiązek zaplanowania następnie w GPR przywrócenia stanu środowiska do właściwych norm.

Modelowa rewitalizacja miast

Diagnostujemy, czy na obszarze koncentracji negatywnych zjawisk społecznych występują **negatywne zjawiska przestrzenno-funkcjonalne i techniczne**:

W szczególności chodzi nam o takie negatywne zjawiska środowiskowe, jak:

1) **przestrzenno-funkcjonalne:**

- niewystarczające wyposażenia w infrastrukturę techniczną i społeczną lub jej zły stan techniczny,
- brak dostępu do podstawowych usług lub ich niska jakość,
- niedostosowanie rozwiązań urbanistycznych do zmieniających się funkcji obszaru,
- niski poziom obsługi komunikacyjnej, niedobór lub niska jakości terenów publicznych.

2) **techniczne:**

- w szczególności degradacja stanu technicznego obiektów budowlanych, w tym o przeznaczeniu mieszkaniowym,
- niefunkcjonowanie rozwiązań technicznych umożliwiających efektywne korzystanie z obiektów budowlanych, w szczególności w zakresie energooszczędności i ochrony środowiska.

Diagnoza: zastosowanie wskaźników

Poprzednie slajdy nie wyczerpują wszystkich objawów degradacji i ilustrujących je wskaźników.

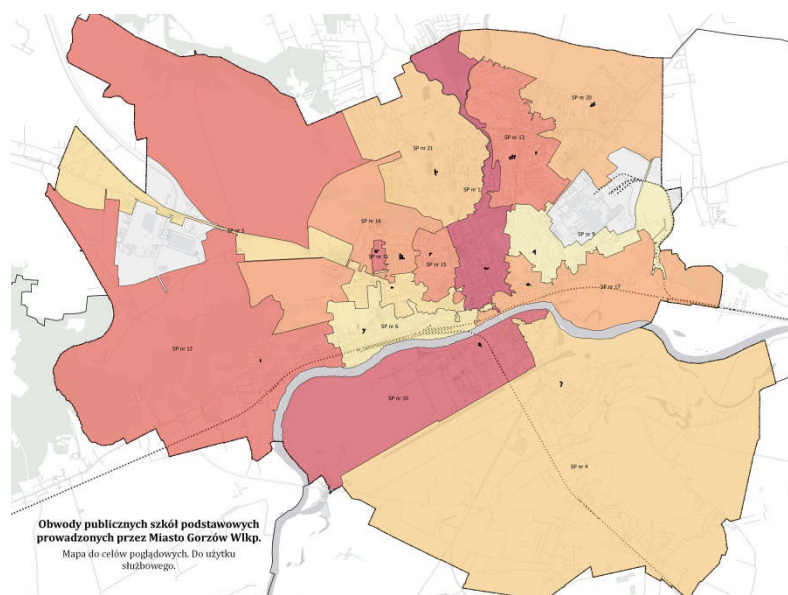
Podstawą decyzji o wyborze wskaźników ilustrujących negatywne zjawiska powinna być ocena stanu degradacji w konkretnym mieście. Zakłada się, że podstawowe wskaźniki będą analizowane w porównaniu ze średnią wojewódzką. Wskaźniki ilustrujące szczególne problemy miasta powinny być zestawiane ze średnią wartością dla miasta.

Każdy program rewitalizacji powinien być rozpoczęty diagnozą, która dopasowana jest do problemów występujących w analizowanym mieście.

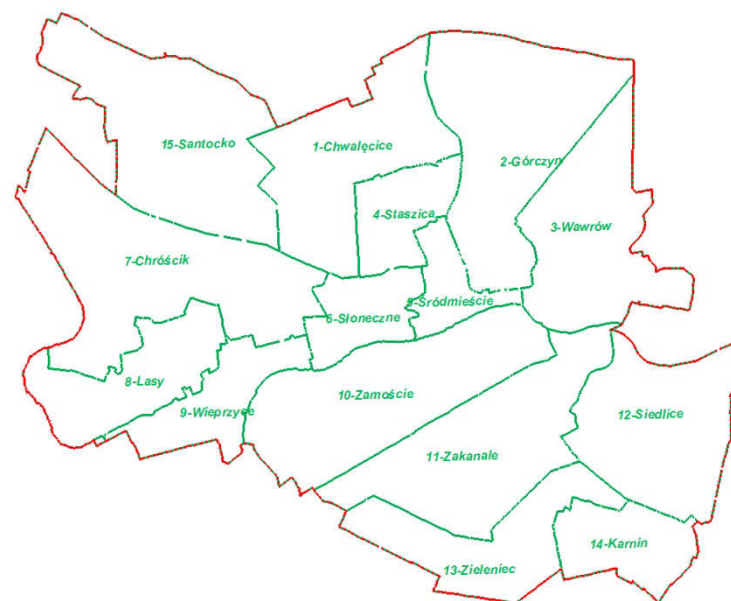
Siatka heksagonalna: przydatne narzędzie obrazowania zjawisk

PRZYKŁAD: Często nie jest możliwe wyliczenie danych o problemach edukacyjnych w poszczególnych obrębach ewidencyjnych, ponieważ obwody szkolne zupełnie różnią się z obrębami, a rejonizacja szkolna nie jest przestrzegana. Oto przykład Gorzowa Wielkopolskiego:

1. Obwody szkół podstawowych



2. Obręby ewidencyjne

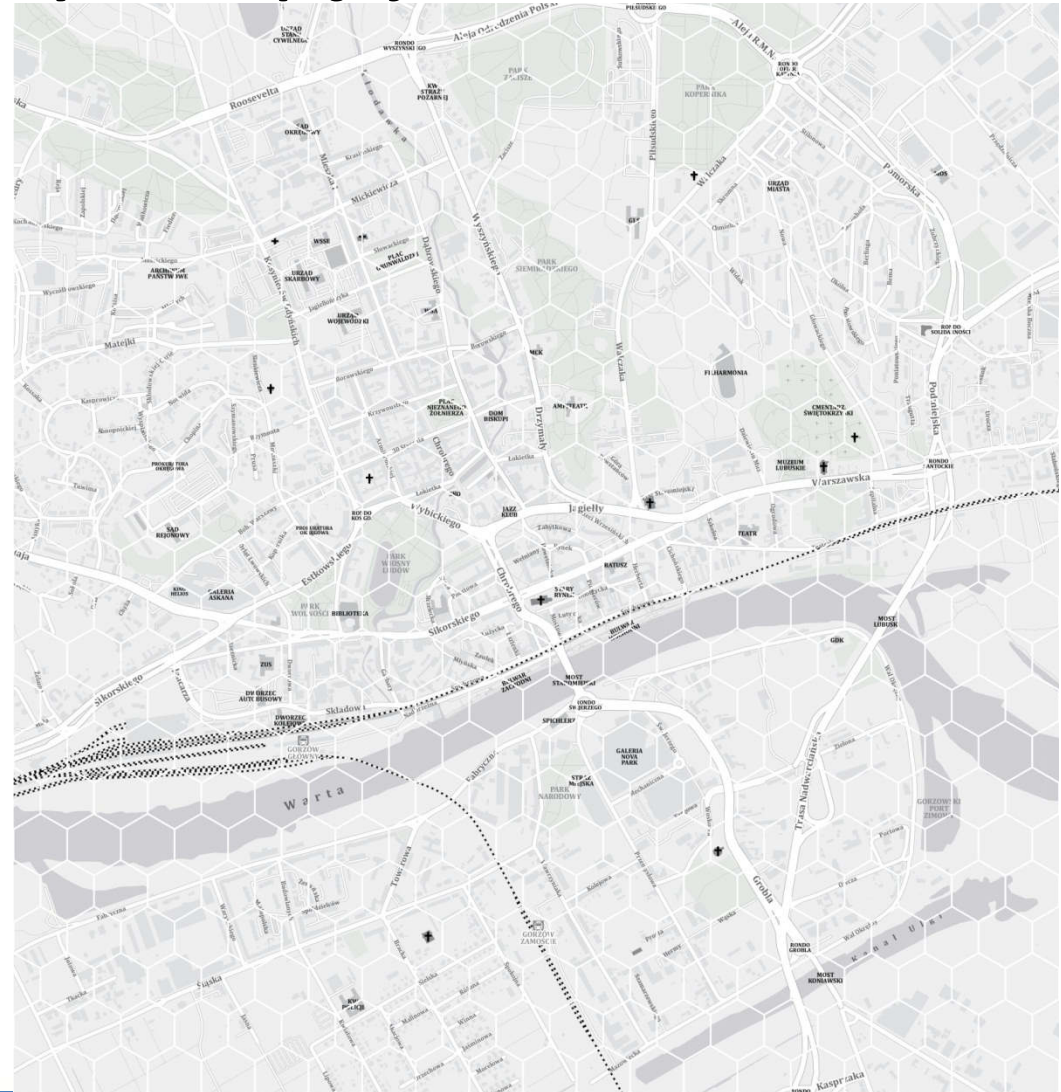


Siatka heksagonalna: nanosimy na mapę zjawiska nieostre

W tej sytuacji skuteczną metodą może być zebranie opinii wychowawców o terytorialnym rozkładzie problemów i naniesienie ich na siatkę heksagonalną.

1. Przekazujemy szkołom mapę miasta z naniesioną siatką heksagonalną („plastrem miodu”). Zwracamy się do wychowawców klas o zidentyfikowanie na mapie sześciokątów zawierających miejsca zamieszkania poszczególnych uczniów doznających problemów.

W naszym przykładzie siatkę tworzą sześciokąty o powierzchni 1 ha.



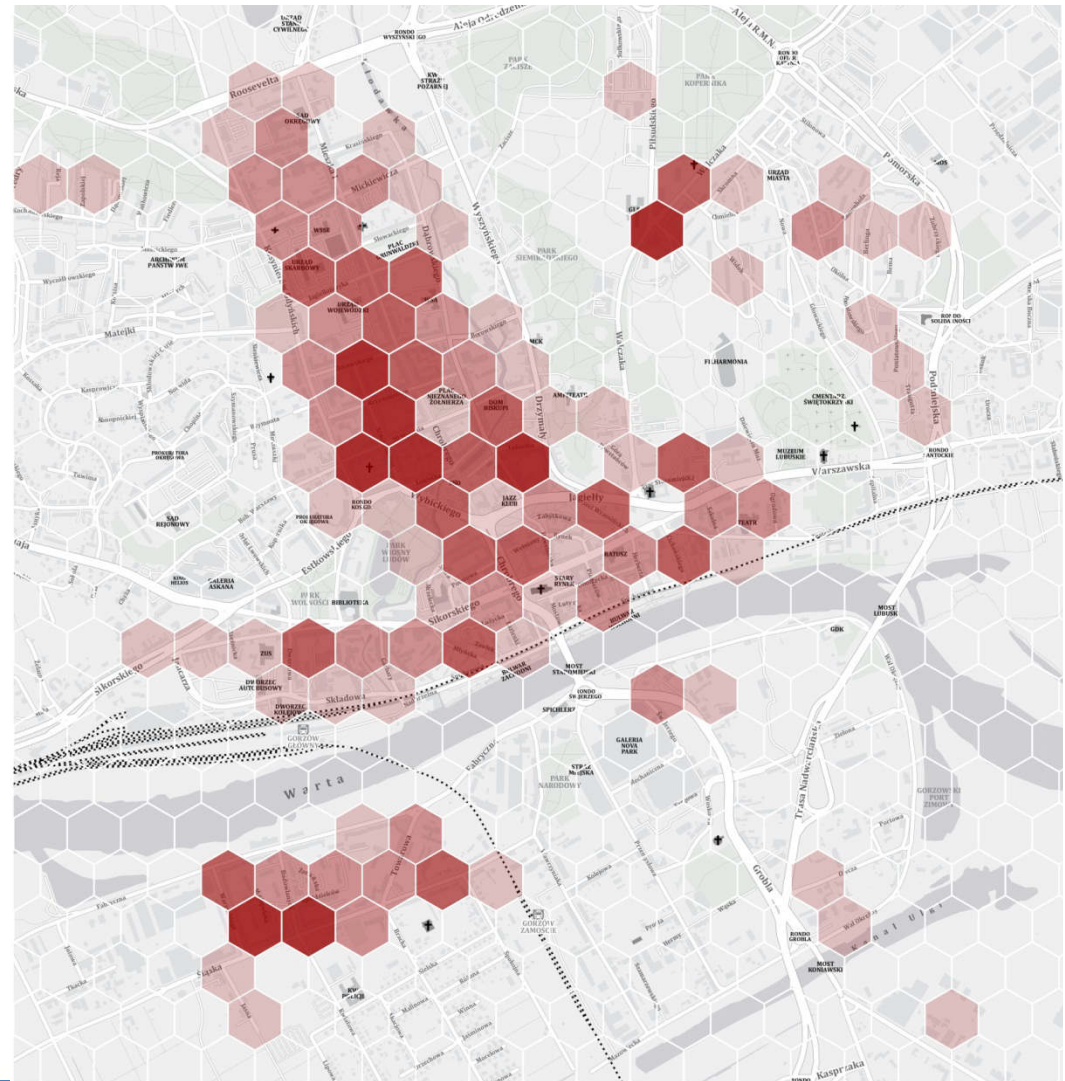
Siatka heksagonalna: nanosimy na mapę zjawiska nieostre

Na spotkaniach w poszczególnych szkołach ich Zespoły Wychowawcze (czyli wychowawcy klas + pedagog i dyrekcja) nanoszą na mapę „czarne punkty”.

Po ich zsumowaniu i przeliczaniu powstaje mapa klasyfikująca poszczególne sześciokąty do jednej z pięciu kategorii:

1. bardzo duże nasilenie problemów
2. duże nasilenie problemów
3. średnie nasilenie problemów
4. małe nasilenie problemów
5. brak problemów.

Mapy cząstkowe z poszczególnych szkół nakłada się na mapę ogólną.

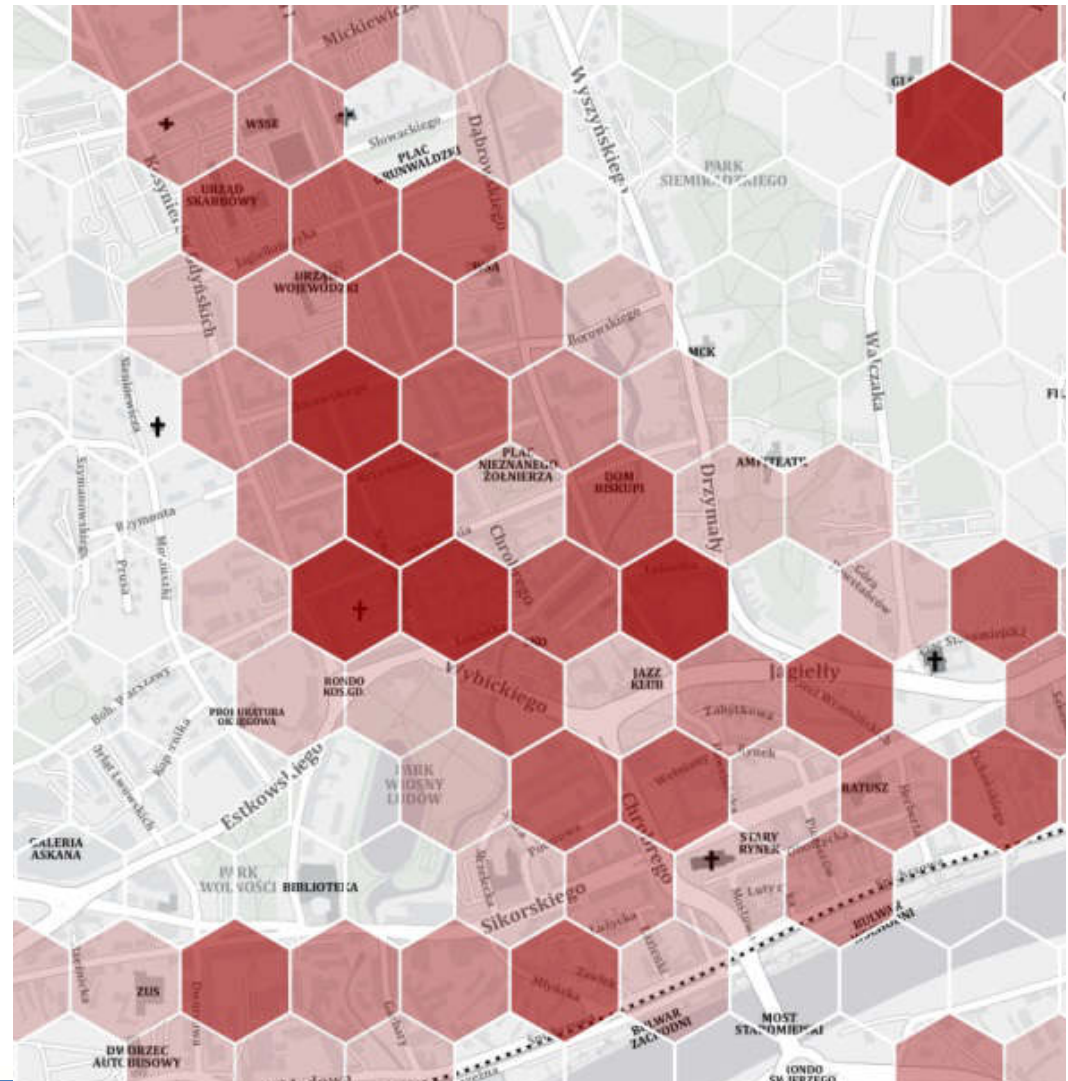


Siatka heksagonalna: наносimy na mapę zjawiska nieostre

Zjawisko zobrazowane na siatce heksagonalnej dobrze pokazuje terytorialny rozkład zjawiska.

Jednocześnie dane są właściwie **zanonimizowane**, a mapa nie zdradza danych wrażliwych (np. konkretnych adresów, pod którymi zachodzi dane zjawisko).

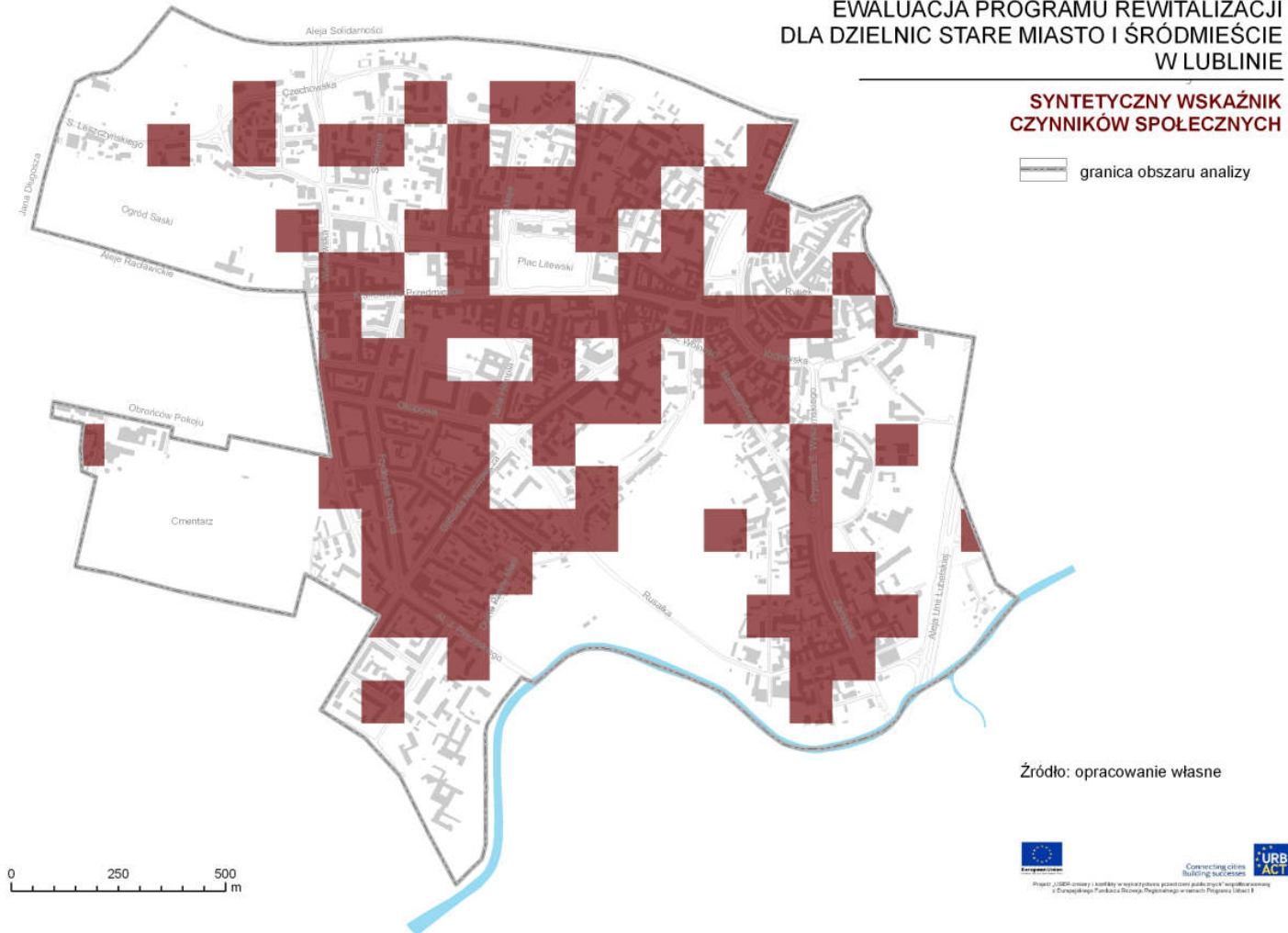
Tak samo można obrazować np. **zagrożenie przestępczością** na podstawie wywiadów z dzielnicowymi (szczególnie jeśli rejony pracy dzielnicowych nie pokrywają się z obrębami ewidencyyjnymi).



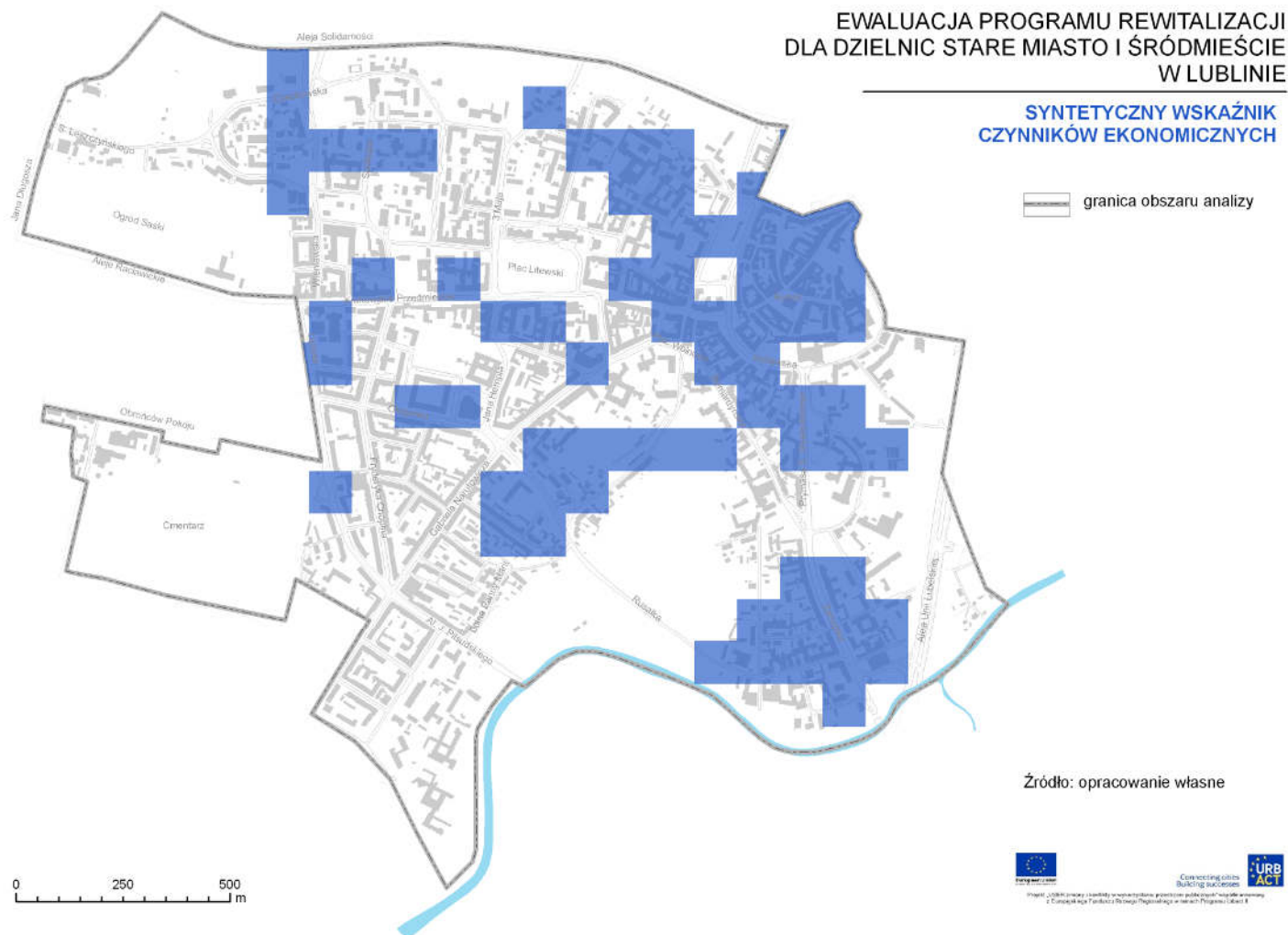
Przykład wyznaczenia obszaru zdegradowanego

SYNTETYCZNY WSKAŹNIK CZYNNIKÓW SPOŁECZNYCH

EWALUACJA PROGRAMU REWITALIZACJI
DLA DZIELNIC STARE MIASTO I ŚRÓDMIEŚCIE
W LUBLINIE



SYNTETYCZNY WSKAŹNIK CZYNNIKÓW EKONOMICZNYCH

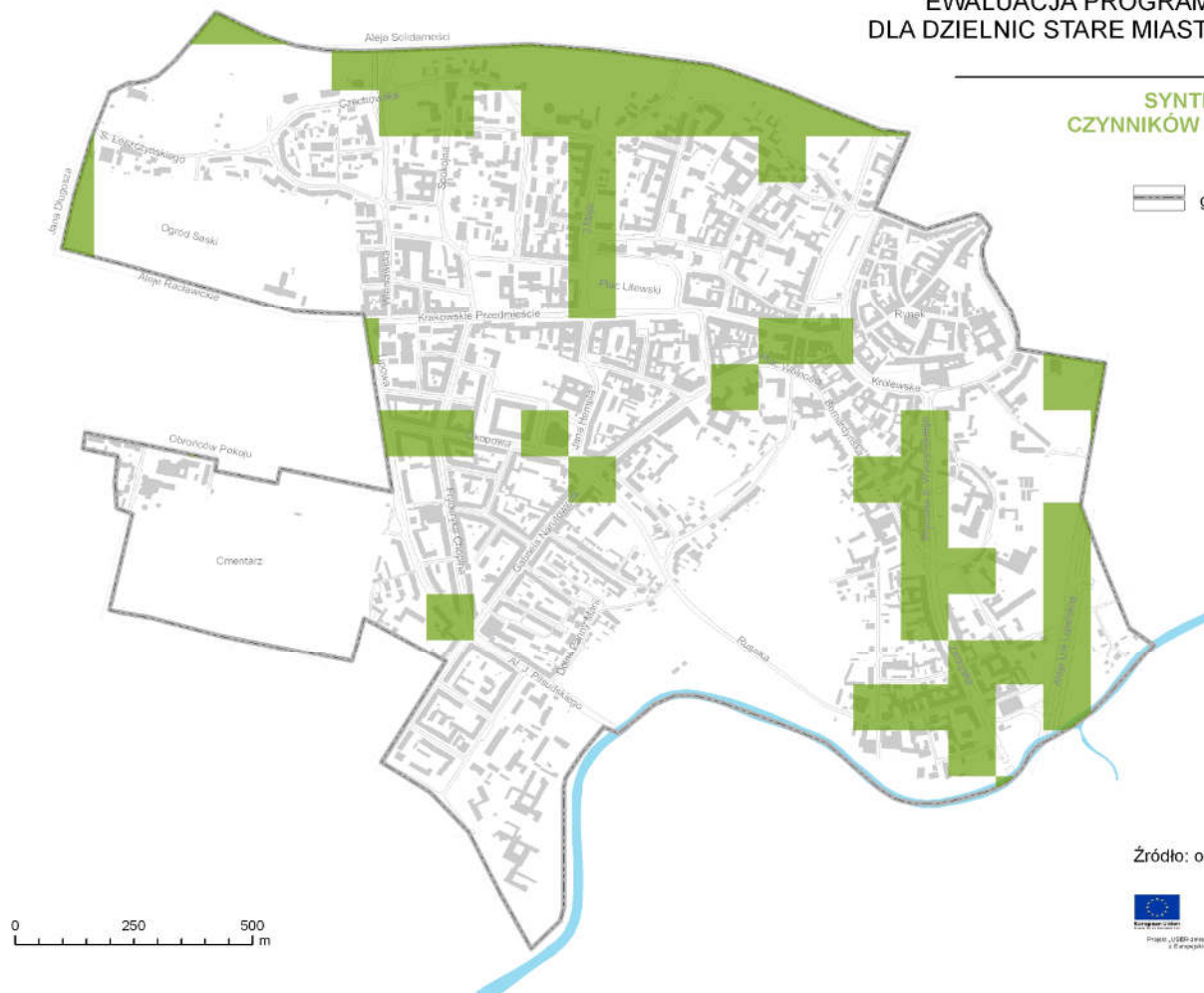


SYNTETYCZNY WSKAŹNIK CZYNNIKÓW ŚRODOWISKOWYCH

EWALUACJA PROGRAMU REWITALIZACJI
DLA DZIELNIC STARE MIASTO I ŚRÓDMIEŚCIE
W LUBLINIE

SYNTETYCZNY WSKAŹNIK
CZYNNIKÓW ŚRODOWISKOWYCH

— granica obszaru analizy



Źródło: opracowanie własne



Projekt współfinansowany przez Unię Europejską w ramach Europejskiego Funduszu Regionalnego w ramach Programu Operacyjnego Pomoc Techniczna 2014-2020



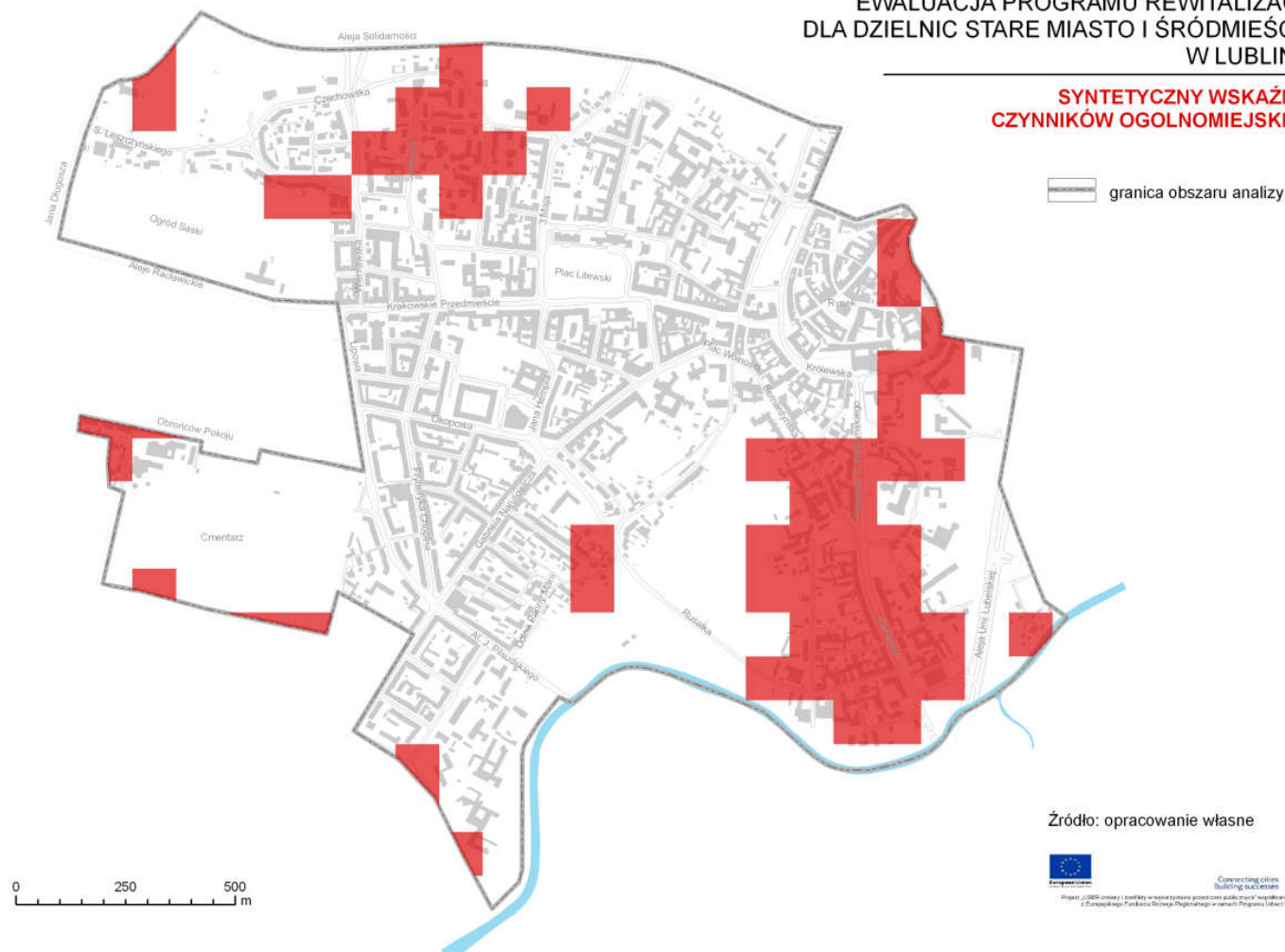
Connecting cities
Building future cities



SYNTETYCZNY WSKAŹNIK CZYNNIKÓW OGÓLNOMIEJSKICH

EWALUACJA PROGRAMU REWITALIZACJI
DLA DZIELNIC STARE MIASTO I ŚRÓDMIEŚCIE
W LUBLINIE

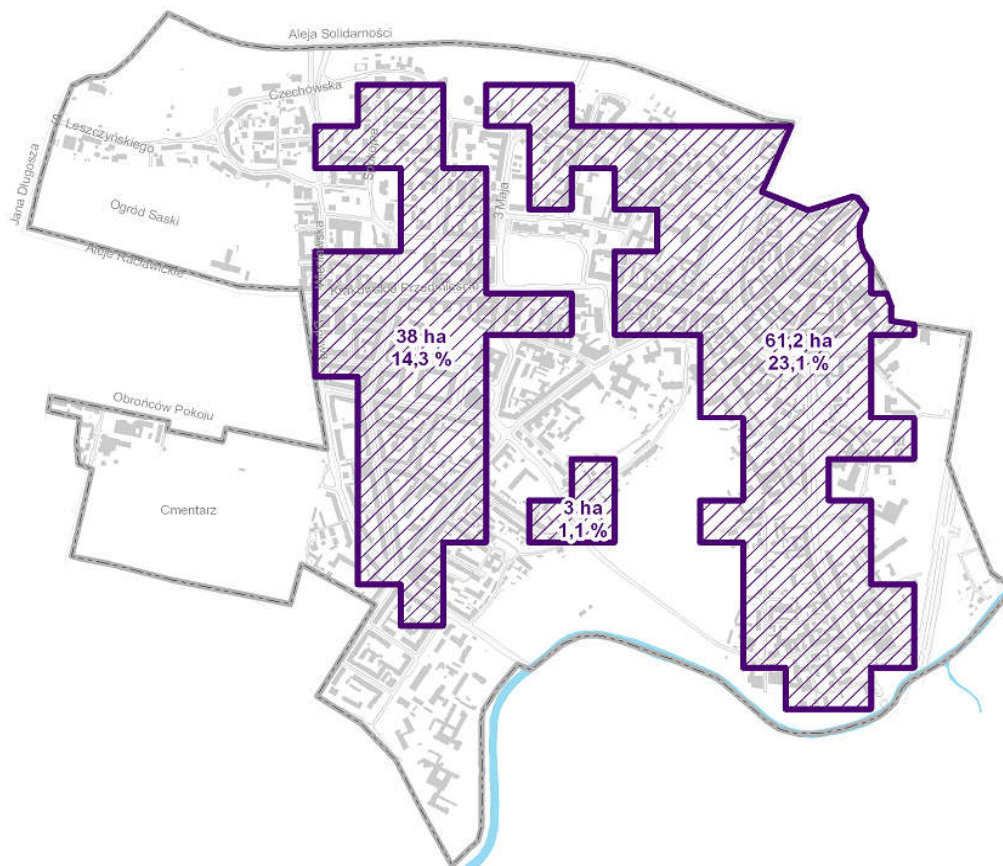
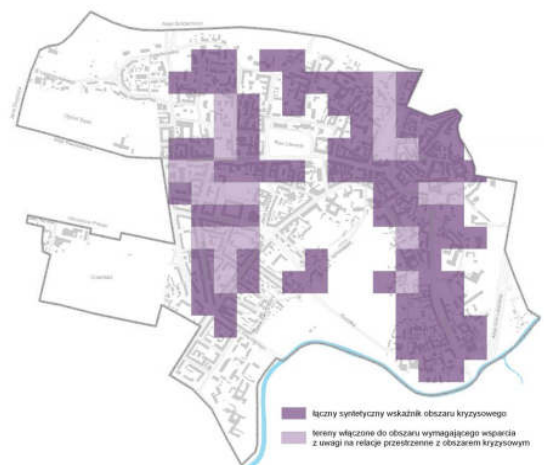
**SYNTETYCZNY WSKAŹNIK
CZYNNIKÓW OGÓLNOMIEJSKICH**



ŁĄCZNY SYNTETYCZNY WSKAŹNIK CZYNNIKÓW ODDZIAŁUJĄCYCH NA DEGRADACJĘ PRZESTRZENI

- ▶ Ze względu na użytą metodę wizualizacji danych (modularna siatka kwadratów), na koniec procesu analitycznego **wykonano analizę koncentracji**, agregując w jeden obszar komórki siatki, dla których odnotowano najwyższe wyniki.
- ▶ W przypadku wystąpienia pomiędzy komórkami przerw, wynikających np. z występowania przestrzeni publicznych (place, ulice) obszary te włączono do delimitowanego obszaru.
- ▶ Wyniki wielokryterialnej analizy wskazały trzy obszary, gdzie natężenie czynników degradacji przestrzeni jest największe. Biorąc pod uwagę wielkość tych obszarów, pod uwagę powinny zostać wzięte dwa obszary, roboczo nazwane wschodni i zachodni.

ŁĄCZNY SYNTETYCZNY WSKAŹNIK CZYNNIKÓW ODDZIAŁUJĄCYCH NA DEGRADACJĘ PRZESTRZENI

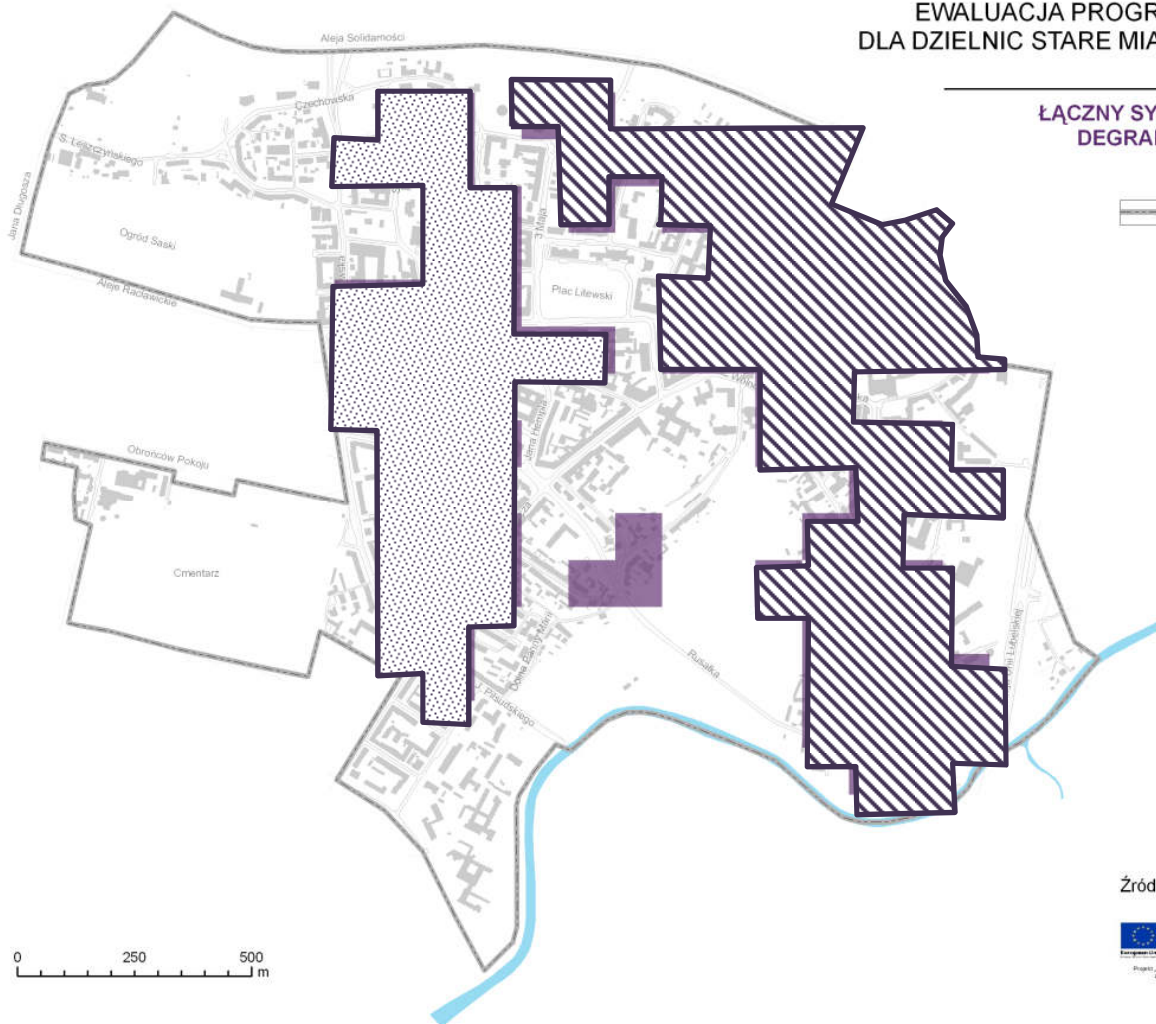


ŁĄCZNY SYNTETYCZNY WSKAŹNIK CZYNNIKÓW ODDZIAŁUJĄCYCH NA DEGRADACJĘ PRZESTRZENI

EWALUACJA PROGRAMU REWITALIZACJI
DLA DZIELNIC STARE MIASTO I ŚRÓDMIEŚCIE
W LUBLINIE

ŁĄCZNY SYNTETYCZNY WSKAŹNIK
DEGRADACJI PRZESTRZENNEJ

— granica obszaru analizy



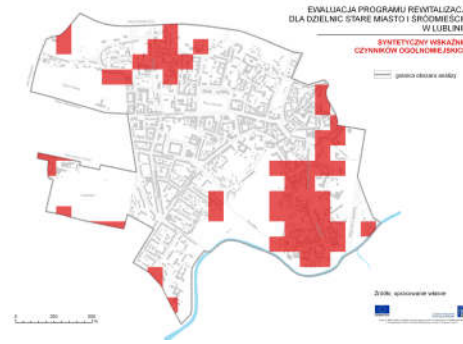
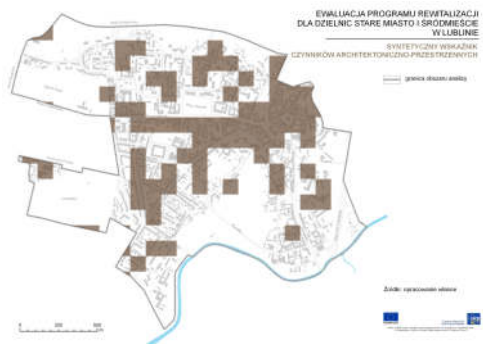
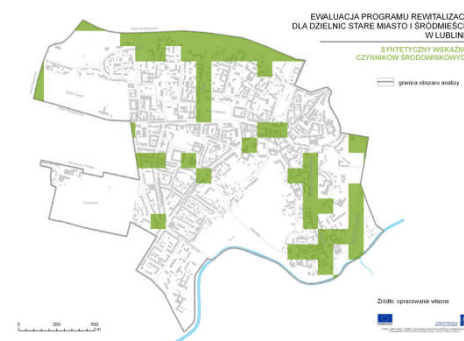
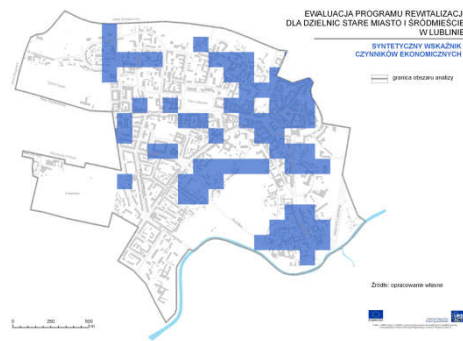
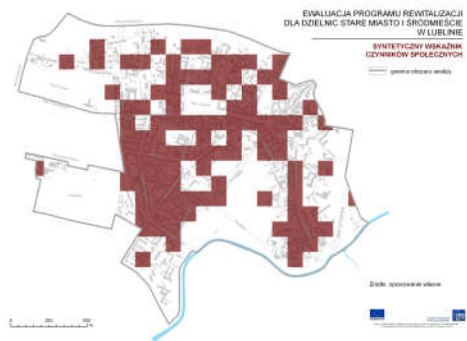
„Wszystko staje się oczywiste, jak
znasz odpowiedź”

Duncan Watts

Źródło: opracowanie własne



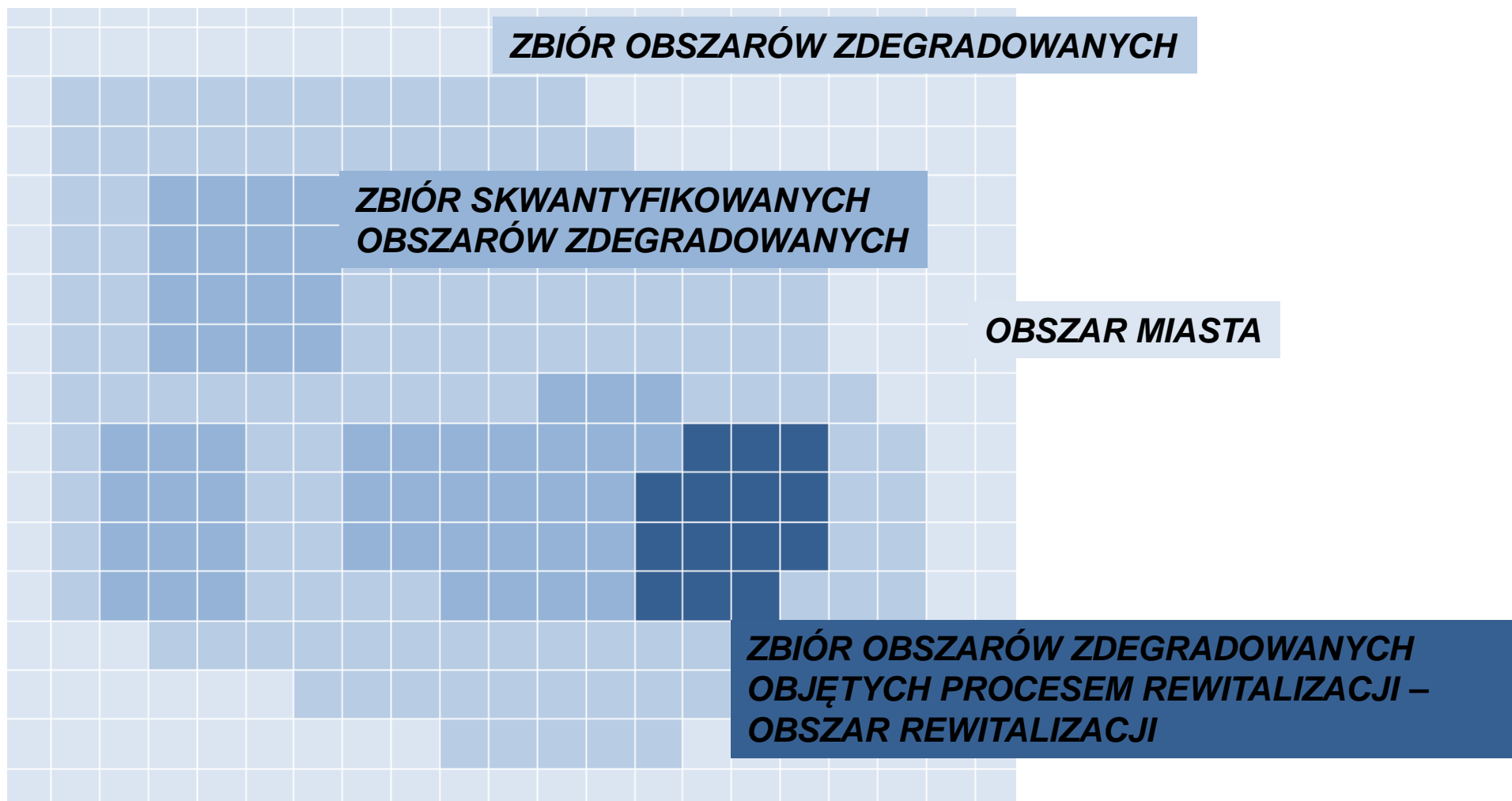
WSKAŹNIKI SYNTETYCZNE



Projekt „USER-zmiany i konflikty w wykorzystaniu przestrzeni publicznych” współfinansowany z Europejskiego Funduszu Rozwoju Regionalnego w ramach Programu Urbact II



DELIMITACJA OBSZARÓW KRYZYSOWYCH – SIATKA KWADRATÓW

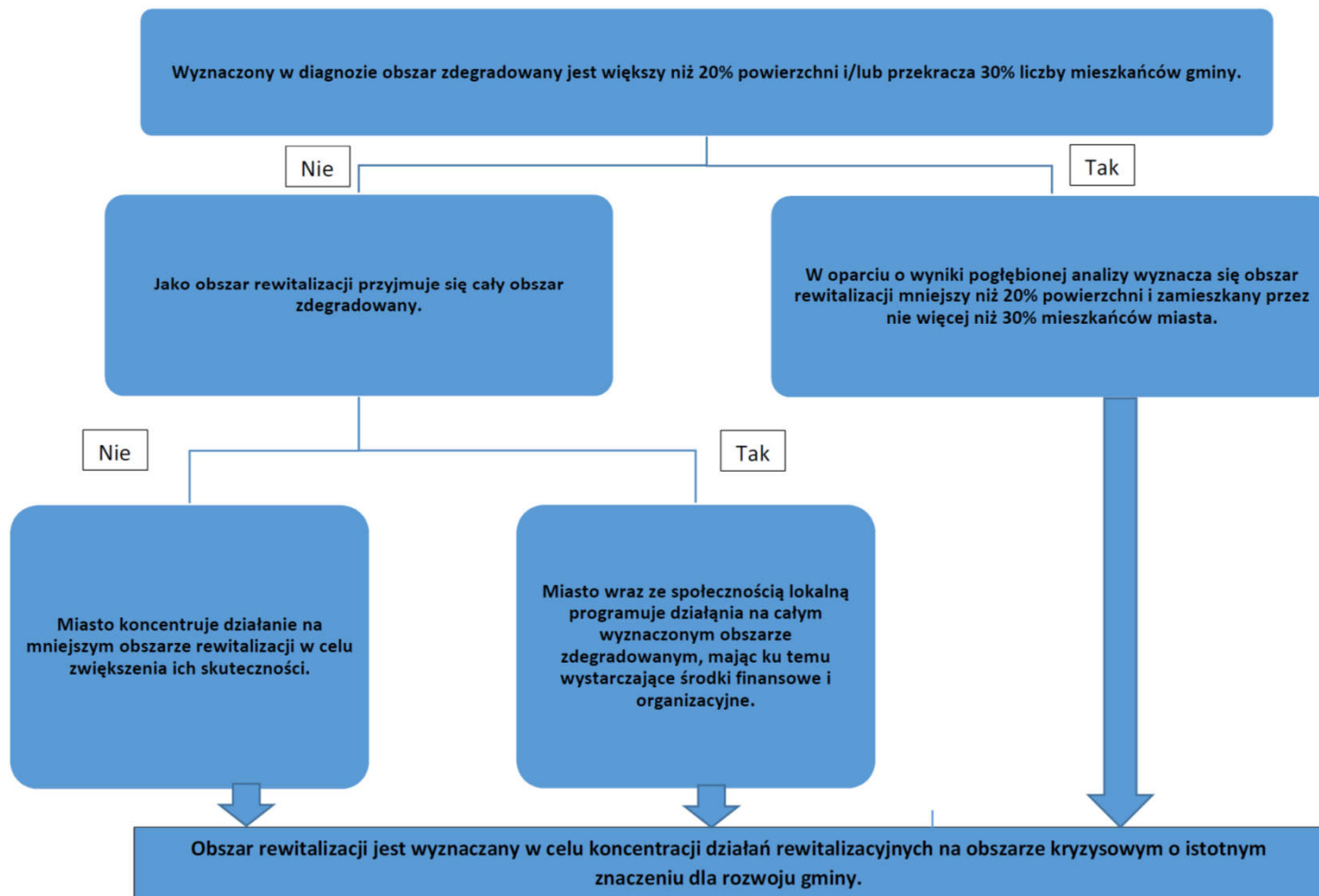


Obszar rewitalizacji – zasada koncentracji!

Obszar rewitalizacji – obszar obejmujący całość lub część obszaru zdegradowanego, cechujący się szczególną koncentracją negatywnych zjawisk, na którym z uwagi na istotne znaczenie dla rozwoju lokalnego, zamierza się prowadzić rewitalizację. Obszar rewitalizacji może być podzielony na podobszary, w tym nieposiadające wspólnych granic, ale nie może obejmować terenów większych niż 20% powierzchni gminy oraz zamieszkanym przez więcej niż 30% jej mieszkańców.

Wytyczne w zakresie rewitalizacji w programach operacyjnych na lata 2014-2020, s. 7.

Obszar rewitalizacji



Obszar rewitalizacji

Zasada koncentracji – interpretacja

Zgodnie z regułami zawartymi w Wytycznych oraz w Ustawie można jako maksymalny obszar rewitalizacji nie większy niż 20% powierzchni gminy i zamieszkaną przez nie więcej niż 30% jej ludności.

Zakłada się, że jedynie w szczególnych przypadkach będzie wykorzystywany maksymalny limit (np. małe miasta, duże osiedla mieszkaniowe stanowiące odrębną jednostkę urbanistyczną). Co do zasady obszar ten powinien być mniejszy, co powinno gwarantować możliwość sfinansowania przez gminę planowanych działań rewitalizacyjnych w zakresie gwarantującym uzyskanie zakładanego efektu.

Obszar rewitalizacji

Co oznacza istotne znaczenie z punktu widzenia rozwoju gminy?

Rewitalizacja nie jest walką z patologiami, to długoletnia inwestycja w zmiany w obszarze zdegradowanym, które mają przynieść rozwój tego obszaru i całego miasta.

Dlatego obszar rewitalizacji:

- nie powinien być wyznaczany jedynie na podstawie danych ilościowych pokazujących najbardziej intensywną degradację.

Ale

- Jego granice powinny zostać wyznaczone w taki sposób, aby umożliwić obszarowi rewitalizacji rozwój z wykorzystaniem lokalnych czynników rozwoju.

Obszar rewitalizacji

Lokalne czynniki rozwoju powinny być zawsze indywidualnie zidentyfikowane. Najlepiej przy współudziale lokalnej społeczności, ekspertów i innych osób zainteresowanych rozwojem obszaru rewitalizacji.

Mogą to być zarówno teatr, park technologiczny, skwer z placem zabaw i miejscem spotkań starszych osób, jak i silna społeczność lokalna, liczne organizacje pozarządowe, zabytki. Lokalnym czynnikiem rozwoju może być też zanieczyszczony teren poprzemysłowy, o który pytają inwestorzy, chociaż koszt jego rekultywacji jest zbyt wysoki.

Każdy program rewitalizacji powinien być rozpoczęty diagnozą, która dopasowana jest do problemów występujących w analizowanym mieście.

Zapraszam na część warsztatową!

Dziękuję za uwagę!