



Geologic

44-203 Rybnik, Strzelecka 78

Tel: 502773557

email: geologic1@wp.pl

**PROGNOZA ODDZIAŁYWANIA NA ŚRODOWISKO MIEJSCOWEGO
PLANU ZAGOSPODAROWANIA PRZESTRZENNEGO
DLA CZĘŚCI OBSZARU MIASTA KĘDZIERZYN-KOŹLE OBEJMUJĄCEGO
TERENY PRZEWIDZIANE POD ZABUDOWĘ MIESZKANIOWĄ
JEDNORODZINNĄ**

Zleceniodawca: Urząd Miasta Kędzierzyn-Koźle
Ul. G. Piramowicza 32
47-200 Kędzierzyn-Koźle

Autor: mgr Tomasz Miłowski

Data wykonania: 7 lipca 2021 r., 10 listopad 2021 r.

SPIS TREŚCI

1. WPROWADZENIE	4
1.1 CEL, ZAKRES PRACY, POWIĄZANIA Z INNYMI DOKUMENTAMI	4
1.2 METODY ZASTOSOWANE PRZY SPORZĄDZANIU PROGNOZY	6
1.3 CELE OCHRONY ŚRODOWISKA USTANOWIONE NA SZCZEBLU MIĘDZYNARODOWYM, WSPÓLNOTOWYM I KRAJOWYM, ISTOTNE Z PUNKTU WIDZENIA PROJEKTOWANEGO DOKUMENTU, ORAZ SPOSOBY, W JAKICH TE CELE I INNE PROBLEMY ŚRODOWISKA ZOSTAŁY UWZGLĘDNIONE PODCZAS OPRACOWYWANIA DOKUMENTU	6
1.4 USTALENIA I GŁÓWNE CELE PROJEKTU MIEJSCOWEGO PLANU ZAGOSPODAROWANIA PRZESTRZENNEGO	7
2. CHARAKTERYSTYKA ŚRODOWISKA	9
2.1 POŁOŻENIE FIZYCZNO-GEOGRAFICZNE	9
2.2 BUDOWA GEOLOGICZNA	9
2.3 WODY POWIERZCHNIOWE	9
2.4 WODY PODZIEMNE	10
2.5 KLIMAT	12
2.6 POWIERZCHNIA ZIEMI	12
2.6.1 UKSZTAŁTOWANIE TERENU, ZAGROŻENIE OSUWISKOWE	13
2.6.2 GLEBY	14
2.7 ZASOBY NATURALNE	14
2.8 PRZYRODA OŻYWIONA	15
2.9 OBSZARY CHRONIONE NA PODSTAWIE USTAWY Z 16 KWIETNIA 2004 O OCHRONIE PRZYRODY	16
2.10 KRAJOBRAZ	16
2.11 ZABYTKI I OBIEKTY O WARTOŚCIACH KULTUROWYCH	17
3. OCENA POTENCJALNYCH ZMIAN STANU ŚRODOWISKA PRZY BRAKU REALIZACJI USTALEŃ PLANU	17
4. ISTNIEJĄCE PROBLEMY OCHRONY ŚRODOWISKA ISTOTNE Z PUNKTU WIDZENIA REALIZACJI PROJEKTOWANEGO DOKUMENTU, W SZCZEGÓLNOŚCI DOTYCZĄCE OBSZARÓW PODLEGAJĄCYCH OCHRONIE NA PODSTAWIE USTAWY Z DNIA 16 KWIETNIA 2004 R. O OCHRONIE PRZYRODY	17
5. SKUTKI DLA ŚRODOWISKA WYNIKAJĄCE Z REALIZACJI USTALEŃ PLANU	18
5.1 WPŁYW NA WODY POWIERZCHNIOWE	18
5.2 WPŁYW NA WODY PODZIEMNE	19
5.3 WPŁYW NA KLIMAT	19
5.4 POWIERZCHNIA ZIEMI	22
5.4.1 WPŁYW NA UKSZTAŁTOWANIE TERENU	22
5.4.2 WPŁYW NA GLEBY	22
5.5 WPŁYW NA ZASOBY NATURALNE	22
5.6 WPŁYW NA PRZYRODĘ OŻYWIONĄ	23

5.7 WPŁYW NA OBSZARY CHRONIONE NA PODSTAWIE USTAWY Z 16 KWIETNIA 2004 O OCHRONIE PRZYRODY I NA KORYTARZE EKOLOGICZNE	23
5.8 WPŁYW NA KRAJOBRAZ	23
5.9 WPŁYW NA ZABYTKI I OBIEKTY O WARTOŚCIACH KULTUROWYCH.....	24
5.10 WPŁYW NA WARUNKI I JAKOŚĆ ŻYCIA MIESZKAŃCÓW	24
5.10.1 JAKOŚĆ POWIETRZA ATMOSFERYCZNEGO.....	24
5.10.2 KLIMAT AKUSTYCZNY	25
5.10.3 POLA ELEKTROMAGNETYCZNE	26
5.10.4 GOSPODARKA ODPADAMI	26
5.10.5 ZAGROŻENIE POWODZIOWE	26
5.10.6 ZAGROŻENIE OSUWISKOWE	26
6. PRZEWIDYWANE MOŻLIWOŚCI TRANSGRANICZNEGO ODDZIAŁYWANIA NA ŚRODOWISKO	26
7. ROZWIĄZANIA MAJĄCE NA CELU ZAPOBIEGANIE, OGRANICZANIE LUB KOMPENSACJE PRZYRODNICZĄ NEGATYWNYCH ODDZIAŁYWAŃ NA ŚRODOWISKO	27
8. MOŻLIWOŚCI ROZWIĄZAŃ ALTERNATYWNYCH DLA OBSZARU NATURA 2000	29
9. PROPOZYCJE DOTYCZĄCE PRZEWIDYWANYCH METOD ANALIZY SKUTKÓW REALIZACJI POSTANOWIEŃ PROJEKTOWANEGO PLANU ORAZ CZĘSTOTLIWOŚCI JEJ PRZEPROWADZANIA	29
10. STRESZCZENIE W JĘZYKU NIESPECJALISTYCZNYM.....	30
11. LITERATURA	37
12. DOKUMENTACJA FOTOGRAFICZNA	37

Spis załączników

Rys. 1 Położenie geograficzne analizowanego terenu

Oświadczenie zgodnie z art. 51 ust. 2 pkt 1 lit. f ustawy z dnia 3 października 2008 r. o udostępnianiu informacji o środowisku i jego ochronie, udziale społeczeństwa w ochronie środowiska oraz o ocenach oddziaływania na środowisko (tj. Dz. U. z 2021 r. poz. 247 ze zm.).

Oświadczam, że ja, Tomasz Miłowski spełniam wymagania o których mowa w art. 74a ust. 2 pkt 1 i 2 ww. ustawy: w 2003 r. ukończyłem studia wyższe z dziedziny geologii oraz w 2011 r. studia podyplomowe z zakresu prawnych problemów górnictwa i ochrony środowiska. W latach 2005 – 2021 wykonałem lub brałem udział w wykonaniu kilkuset prognoz oddziaływania na środowisko, raportów oddziaływania na środowisko oraz innych opracowań dotyczących ochrony środowiska. Jestem świadomy odpowiedzialności karnej za złożenie fałszywego oświadczenia.

 **Geologic**
Tomasz Miłowski
44-203 Rybnik, ul. Strzelecka 78
tel. 502 773 557 e-mail: geologic1@wp.pl
NIP 62-283-41-91, REGON 241759860
Tomasz Miłowski

1. WPROWADZENIE

1.1 CEL, ZAKRES PRACY, POWIĄZANIA Z INNYMI DOKUMENTAMI

Przedmiotem opracowania jest prognoza oddziaływania na środowisko miejscowego planu zagospodarowania przestrzennego dla części obszaru miasta Kędzierzyn-Koźle obejmującego tereny przewidziane pod zabudowę mieszkaniową jednorodzinną. Prognoza została wykonana na zlecenie Urzędu Miasta Kędzierzyn – Koźle.

Obowiązek sporządzenia prognozy oddziaływania na środowisko miejscowego planu zagospodarowania przestrzennego wynika z przepisu art. 51 ust 1 ustawy z dnia 3 października 2008 r. o udostępnianiu informacji o środowisku i jego ochronie, udziale społeczeństwa w ochronie środowiska oraz o ocenach oddziaływania na środowisko (t.j. Dz. U. z 2021 r. poz. 247 ze zm.).

Podstawowym celem prognozy jest wykazanie, jak ustalenia miejscowego planu zagospodarowania przestrzennego fragmentu gminy wpłyną na środowisko i czy, a jeśli tak, to w jakim stopniu spowodują powstanie oddziaływań o charakterze znaczącym. Ze względu na dużą złożoność zjawisk przyrodniczych, ograniczony zakres rozpoznania środowiska oraz ogólny charakter dokumentów planistycznych, ocena potencjalnych przekształceń środowiska, wynikających z projektowanego przeznaczenia terenu ma formę prognozy. Prognoza nie jest dokumentem rozstrzygającym o słuszności realizacji zamierzeń inwestycyjnych przewidzianych ustaleniami planu, a jedynie przedstawia prawdopodobne skutki, jakie niesie za sobą realizacja ustaleń planu na poszczególne komponenty środowiska w ich wzajemnym powiązaniu, w szczególności na ekosystemy, krajobraz, a także na ludzi, dobra materialne oraz dobra kultury.

Niniejsza prognoza została sporządzona w oparciu o wymogi wynikające z przepisu art. 51 ust 2 ustawy z dnia 3 października 2008 r. o udostępnianiu informacji o środowisku i jego ochronie, udziale społeczeństwa w ochronie środowiska oraz o ocenach oddziaływania na środowisko (t.j. Dz. U. z 2021 r. poz. 247 ze zm.).

Zgodnie z wyżej wymienionym artykułem sporządzana prognoza:

a) zawiera

- ustalenia i główne cele projektu miejscowego planu zagospodarowania przestrzennego fragmentów miasta Kędzierzyn-Koźle oraz jego powiązania z innymi dokumentami,
- informacje o metodach zastosowanych przy sporządzaniu prognozy,
- informacje na temat przewidywanych możliwości transgranicznego oddziaływania na środowisko,
- propozycje dotyczące przewidywanych metod analizy skutków realizacji postanowień projektowanego planu oraz częstotliwości jej przeprowadzania,
- streszczenie sporządzone w języku niespecjalistycznym,

b) określa, analizuje i ocenia

- istniejący stan środowiska,

- potencjalne zmiany stanu środowiska przy braku realizacji postanowień projektowanego dokumentu,
- przewidywane znaczące oddziaływania na środowisko przy realizacji postanowień projektowanego dokumentu,
- istniejące problemy ochrony środowiska, istotne z punktu widzenia realizacji projektowanego dokumentu,
- cele ochrony środowiska ustanowione na szczeblu międzynarodowym, wspólnotowym i krajowym, istotne z punktu widzenia projektowanego dokumentu oraz sposoby w jakich te cele zostały uwzględnione,

c) przedstawia

- rozwiązania mające na celu zapobieganie, ograniczanie lub kompensację przyrodniczą negatywnych oddziaływań na środowisko,
- możliwości rozwiązań alternatywnych w odniesieniu do obszaru Natura 2000.

Projekt miejscowego planu zagospodarowania przestrzennego fragmentów miasta Kędzierzyn-Koźle powiązany jest z następującymi dokumentami:

- Plan Zagospodarowania Przestrzennego Województwa Opolskiego z 2019 r. przyjęty Uchwałą Nr VI/54/2019 Sejmiku Województwa Opolskiego z dnia 24 kwietnia 2019 r.;
- Studium uwarunkowań i kierunków zagospodarowania przestrzennego miasta Kędzierzyn-Koźle uchwalonego uchwałą Nr XIII/144/19 Rady Miasta Kędzierzyn-Koźle z dnia 26 września 2019 r.;
- Miejscowy plan zagospodarowania przestrzennego zatwierdzony uchwałą Nr IX/98/2003 Rady Miasta Kędzierzyn-Koźle z dnia 22 maja 2003 r. w sprawie miejscowego planu zagospodarowania przestrzennego miasta Kędzierzyn-Koźle (Dz. Urz. Woj. Opolskiego Nr 50, poz. 1038 z późn. zm.) – w części odnoszącej się do obszaru objętego ustaleniami uchwały wskazanego na załącznikach od nr 1.1 do nr 1.8,
- Miejscowy plan zagospodarowania przestrzennego zatwierdzony uchwałą Nr XIII/147/2003 Rady Miasta Kędzierzyn-Koźle z dnia 25 września 2003 r. w sprawie miejscowego planu zagospodarowania przestrzennego obszaru jednostki planistycznej Sławięcice (Dz. Urz. Woj. Opolskiego Nr 90, poz. 1741) – w części odnoszącej się do obszaru objętego ustaleniami uchwały wskazanego na załączniku nr 1.9,
- Miejscowy plan zagospodarowania przestrzennego zatwierdzony uchwałą Nr XVII/206/11 Rady Miasta Kędzierzyn-Koźle z dnia 28 grudnia 2011 r. w sprawie miejscowego planu zagospodarowania przestrzennego gminy Kędzierzyn-Koźle w części dotyczącej obszaru ograniczonego ulicami Jana Kochanowskiego, Ignacego Łukasiewicza i Piastowską (Dz. Urz. Woj. Opolskiego z 2012 r. poz. 294) – w części odnoszącej się do obszaru objętego ustaleniami uchwały wskazanego na załączniku nr 1.2,

- Miejscowy plan zagospodarowania przestrzennego zatwierdzony uchwałą Nr XVI/188/99 Rady Miejskiej w Kędzierzynie-Koźlu z dnia 30 września 1999 r. w sprawie zmiany miejscowego planu zagospodarowania przestrzennego miasta Kędzierzyna-Koźla (Dz. Urz. Woj. Opolskiego Nr 46, poz. 294) na obszarze wskazanym na załączniku nr 1.3.
- Opracowanie ekofizjograficzne dla gminy Kędzierzyn – Koźle, Werona Sp. z o.o. Tychy, 2006 rok.;
- Opracowanie ekofizjograficzne podstawowe dla gminy Kędzierzyn – Koźle, Budplan Sp. z o.o. Warszawa, 2018 rok.;

1.2 METODY ZASTOSOWANE PRZY SPORZĄDZANIU PROGNOZY

W celu sporządzenia prognozy przeprowadzono następujące prace:

- zaznajomiono się z projektem miejscowego planu zagospodarowania przestrzennego, w tym z wnioskami do planu złożonymi przez poszczególne instytucje,
- zaznajomiono się z danymi fizjograficznymi oraz innymi dostępnymi opracowaniami sozologicznymi obejmującymi obszar objęty prognozą,
- dokonano oceny projektu MPZP w odniesieniu do obowiązujących aktów prawnych, w tym przepisów gminnych,
- przeprowadzono wizję obszaru objętego prognozą w czerwcu 2021 r.,
- dokonano analizy czynników potencjalnie mogących przynieść negatywne skutki dla środowiska,

1.3 CELE OCHRONY ŚRODOWISKA USTANOWIONE NA SZCZEBLU MIĘDZYNARODOWYM, WSPÓLNOTOWYM I KRAJOWYM, ISTOTNE Z PUNKTU WIDZENIA PROJEKTOWANEGO DOKUMENTU, ORAZ SPOSOBY, W JAKICH TE CELE I INNE PROBLEMY ŚRODOWISKA ZOSTAŁY UWZGLĘDNIONE PODCZAS OPRACOWYWANIA DOKUMENTU

W projekcie miejscowego planu zagospodarowania przestrzennego miasta Kędzierzyn-Koźle powinny zostać uwzględnione priorytety w zakresie ochrony środowiska, wynikające z dokumentów ustanowionych na szczeblu rządowym, samorządowym, porozumień międzynarodowych oraz projektów dokumentów i dyrektyw Unii Europejskiej.

Poszczególne dyrektywy, międzynarodowe akty prawne zostały wdrożone do polskiego prawodawstwa i tym samym znalazły swoje odzwierciedlenie w projektowanym dokumencie. Projekt analizowanego dokumentu uwzględnia wytyczne i cele ochrony środowiska przyjęte w wyżej wymienionych dyrektywach i konwencjach, poprzez zamieszczenie zapisów dotyczących różnych aspektów środowiska, zwłaszcza w zakresie jego ochrony. Uzyskano w ten sposób wysoką zgodność z dokumentami planistycznymi różnego szczebla, co pozwala wnioskować, że związane z nimi cele będą osiągnęte również przez ustalenia funkcjonalne wynikające z projektu planu. Zostało utrzymane założenie strategiczne dokumentów wszystkich poziomów, że celem generalnym rozwoju jest rozwój

zrównoważony, przez który należy rozumieć zrównoważony udział wszystkich istotnych czynników ekologicznych, gospodarczych i społecznych.

1.4 USTALENIA I GŁÓWNE CELE PROJEKTU MIEJSCOWEGO PLANU ZAGOSPODAROWANIA PRZESTRZENNEGO

Zgodnie z podjętą uchwałą Nr XXIII/248/20 Rady Miasta Kędzierzyn-Koźle z dnia 25 czerwca 2020 r. przystąpiono do sporządzenia projektu miejscowego planu zagospodarowania przestrzennego dla części obszaru miasta Kędzierzyn-Koźle obejmującego tereny przewidziane pod zabudowę mieszkaniową jednorodzinną. Obszar objęty projektem mpzp obejmuje dziewięć terenów o łącznej powierzchni ok. 14,48 ha i położony jest w różnych częściach miasta Kędzierzyn-Koźle, tereny nie są ze sobą wzajemnie powiązane.

Rysunek planu został podzielony na 9 załączników, z których na każdym zaprezentowano jeden teren. Dla poszczególnych terenów wyznacza się przeznaczenie:

- załączniki nr 1.1, nr 1.2, nr 1.4, nr 1.5 – tereny zabudowy mieszkaniowej jednorodzinnej;
- załączniki nr 1.3, nr 1.6, nr 1.8 i 1.9 – tereny zabudowy mieszkaniowej jednorodzinnej oraz tereny zabudowy mieszanej: jednorodzinnej i usługowej;
- załącznik nr 1.7 – tereny zabudowy mieszkaniowej jednorodzinnej i zieleni nieurządzonej.

Przedmiotem planu, zgodnie z jego uchwałą inicjującą, jest ustalenie przeznaczenia i sposobu zagospodarowania terenów zgodnie z wymogami ładu przestrzennego oraz realizowaną polityką przestrzenną miasta określoną w obowiązującym Studium uwarunkowań i kierunków zagospodarowania przestrzennego miasta Kędzierzyn-Koźle uchwalonego uchwałą Nr XIII/144/19 Rady Miasta Kędzierzyn-Koźle z dnia 26 września 2019 r.

Obszar objęty projektem planu na załącznikach nr od 1.1 do nr 1.6 oraz na załącznikach nr 1.8 i nr 1.9 w obowiązującym Studium wskazany został jako: „Tereny zabudowy mieszkaniowej jednorodzinnej” – oznaczone symbolem MN, natomiast teren wskazany na załączniku nr 1.7 Studium dzieli między „Tereny zabudowy mieszkaniowej jednorodzinnej” – oznaczone symbolem MN, a „Tereny zieleni nieurządzonej” – oznaczone symbolem ZN.

W projekcie planu miejscowego wyznaczono przede wszystkim tereny zabudowy mieszkaniowej jednorodzinnej, zaś na obszarach wskazanych na załącznikach nr 1.3, nr 1.6, nr 1.8 i 1.9 wyznaczono również tereny o funkcji mieszanej zabudowy mieszkaniowej jednorodzinnej z zabudową usługową. Przeznaczenia te uzupełniają tereny zieleni nieurządzonej, tereny infrastruktury technicznej, tereny dróg publicznych i wewnętrznych. W tabeli poniżej opisano poszczególne tereny oraz opisano zmiany przeznaczeń terenu.

Tabela 1 Położenie analizowanych terenów i kierunki zmian przeznaczeń

I.p.	Powierzchnia	Położenie	Ustalenia obowiązującym mpzp*	Ustalenia projektu mpzp
1.1	1,95 ha	Rejon ul. Przytulnej i ul. Husarskiej	Tereny UW	Tereny MN, KDD, KDW
1.2	0,86 ha	Rejon ul. Łukasiewicza i ul. Pokucie	Tereny UW	Tereny MN, KDZ, KDD
1.3	1,99 ha	Rejon ul. S. Wyspiańskiego	Tereny MNU i UMK	Tereny MN, MN/U, KDL, KDW
1.4	1,23 ha	Rejon ul. Dobrej	Tereny ZL	Tereny MN i KDW
1.5	0,5 ha	Rejon ul. Malinowej	Tereny ZP i US	Tereny MN, KDD, KDX
1.6	1,53 ha	Rejon ul. Dobrawy	Tereny UW	Tereny MN, MNU, KDD
1.7	1,98 ha	Rejon ul. Przyjaźni	Tereny MNU i ZL	Tereny MN, KDW, ZN i KDR
1.8	1,05 ha	Rejon ul. Przyjaźni i ul. Szkolnej	Tereny ZL	Tereny MN, MN/U, K, E, KDW
1.9	4,38 ha	Rejon ul. Świerkowej i ul. Ściegiennego	Tereny MNU i ZN	Tereny MN, MN/U, ZN, K, KDD i KDW

* oznaczenia w obowiązujących mpzp: UW – tereny usługowo-wytwórcze, MNU – tereny zabudowy mieszkaniowej jednorodzinnej i usług nieuciążliwych, ZL – tereny lasów, ZP – tereny zieleni parkowej, US – tereny usług sportu, rekreacji i turystyki, MNU – tereny zabudowy mieszkaniowej jednorodzinnej i usług nieuciążliwych, ZN – tereny zieleni nieurządzonej, UMK – usługi motoryzacyjno-komunikacyjne

MPZP z 2003 r. są wykonane w skali 1:10000 co powoduje liczne problemy interpretacyjne. Również wskazane w tym mpzp przeznaczenia nie odpowiadają przeznaczeniom, które są obecnie powszechnie stosowane a wynikają z rozporządzenia Ministra Infrastruktury z dnia 26 sierpnia 2003 r. w sprawie wymaganego zakresu projektu miejscowego planu zagospodarowania przestrzennego (Dz. U. Nr 164, poz. 1587). W stosunku do obowiązujących mpzp tereny na których nie było do tej pory możliwości urbanizacji to tereny 1.4, 1.8 i część wschodnia terenu 1.9.

Projekt planu wskazuje nowe tereny zabudowy mieszkaniowej jednorodzinnej i mieszkaniowo-usługowej przy czym stanowić ona będzie w zdecydowanej większości rozwinięcie zabudowy już istniejącej na analizowanych obszarach lub w ich pobliżu. Dla obsługi komunikacyjnej terenów wskazano drogi klasy dojazdowa oraz drogi wewnętrzne, stanowiących zwykle przedłużenie lub też uzupełnienie dróg już istniejących. Zarówno nowe tereny, jak i drogi nie wkraczają na tereny cenne przyrodniczo, nie będą więc powodowały znaczących oddziaływań.

2. CHARAKTERYSTYKA ŚRODOWISKA

2.1 POŁOŻENIE FIZYCZNO-GEOGRAFICZNE

Miejscowym planem zagospodarowania przestrzennego objętych zostało dziewięć fragmentów miasta Kędzierzyn-Koźle położonych w różnych częściach miasta, tereny wzajemnie nie są ze sobą powiązane. Lokalizację poszczególnych terenów objętych mpzp pokazano na załączniku mapowym oraz na ortofotomapach na załączniku fotograficznym nr 25 – 33, natomiast ich opis znajduje się w tabeli 1 w rozdziale 1.4.

Według podziału na jednostki fizyczno-geograficzne J. Kondrackiego¹ wszystkie obszary objęte planem znajduje się w prowincji Niż Środkowoeuropejski (31), w podprowincji Niziny Środkowopolskie (318), makroregionie Nizina Śląska (318.5), w obrębie mezoregionu Kotliny Raciborska (318.59).

2.2 BUDOWA GEOLOGICZNA

Trzeciorzędowe podłoże obszarów objętych planem budują utwory miocenu, wykształcone jako iły i piaski z syderytami, miejscami z węglem brunatnym warstw kędzierzyńskich **Ns**². Osady te stanowią podłoże nie tylko wszystkich analizowanych terenów, ale i całego obszaru gminy. Utwory karbońskie, budujące powszechnie podłoże podczwartorzędowe obszarów leżących na wschód od gminy Kędzierzyn-Koźle, na badanym obszarze występują dopiero pod warstwami osadów trzeciorzędowych na znacznej głębokości. Zgodnie ze Szczegółową Mapą Geologiczną Polski ark. Kędzierzyn-Koźle i ark. Ujazd³ powierzchniową budowę geologiczną tworzą na analizowanym obszarach holocenijskie osady rzek Odry i Kłodnicy oraz osady deponowane w okresie Złodowacenia Północnopolskiego. Na poszczególnych terenach są to następujące utwory:

1.1, 1.2, 1.5, 1.8 - mułki i piaski rzeczne tarasów zalewowych 0,5 – 2,0 m n.p. rzeki i 2,0 – 6,0- m n.p. rzeki, zarówno Odry jak i Kłodnicy

1.3 – namuły den dolinnych oraz zagłębień bezodpływowych i okresowo przepływowych

1.4 – piaski i żwiry rzeczne tarasów nadzalewowych 5,0 – 8,0 m n.p. rzeki Odry

1.6 - piaski rzeczne tarasów nadzalewowych 5,0 – 8,0 m n.p. rzeki Odry

1.7 - piaski rzeczne tarasów nadzalewowych 5,0 – 8,0 m n.p. rzeki Kłodnicy

1.9 - piaski i żwiry rzeczne tarasów nadzalewowych 0,5 – 2,0 m n.p. rzeki Odry w części północnej i centralnej oraz piaski rzeczne tarasów nadzalewowych 5,0 – 8,0 m n.p. rzeki Kłodnicy.

2.3 WODY POWIERZCHNIOWE

Wody powierzchniowe płynące i stojące

Na analizowanych terenach nie występują jakiegokolwiek cieków, brak jest tu również zbiorników wód powierzchniowych. Jedynie tuż poza północno-zachodnią granicą terenu

¹ Kondracki J., Geografia Regionalna Polski, PWN, Warszawa 2001;

² Kotlicy G. i S., Mapa Geologiczna Polski w skali 1:200000, ark. Gliwice, WG, Warszawa, 1979;

³ Trzepla M., Szczegółowa Mapa Geologiczna Polski ark. Kędzierzyn-Koźle, PIG, Warszawa, 1993 r.;

nr 1.1 i 1.4 znajdują się niewielkie rowy melioracyjne. Również w południowej części terenu nr 1.9 znajduje się niewielki rów. Ze względu na położenie w dawnym meandrze w okresie obfitych opadów czy roztopów mogą tu występować podmokłości, o czym świadczą rosnące tu trzcinowiska.

Zagrożenie powodziowe

Na analizowanych terenach nie występują obszary szczególnego zagrożenia powodzią, ani tereny predystynowane do wystąpienia podtopień.

Ujęcia wód powierzchniowych oraz ich strefy ochronne

Na analizowanych terenach nie występują ujęcia wód powierzchniowych, ani ich strefy ochronne.

Jednolite części wód powierzchniowych

Na analizowanych terenach nie występują jakiegokolwiek cieków wydzielone jako JCWP, natomiast poszczególne tereny znajdują się w zlewniach czterech JCWP:

1.1 – JCWP nr PLRW 6001711732 Dopływ spod Więszyc,

1.2, 1.3, 1.4 - JCWP nr PLRW600019117159 Odra od wypływu ze zb. Polderu Buków do Kanału Gliwickiego,

1.5, 1.7, 1.8 - JCWP nr PLRW 600019116999 Kłodnica od Dramy do ujścia,

1.6 i 1.9 – JCWP nr PLRW 60000117169 Kanał Gliwicki;

2.4 WODY PODZIEMNE

Regionalizacja Hydrogeologiczna

Według Mapy Hydrogeologicznej w skali 1:200000 ark. Gliwice⁴ cały analizowany obszar wchodzi w skład Regionu Przesudeckiego XXV, Podregionu Kędzierzyńskiego XXV4. W tym podregionie główny poziom użytkowy występuje w utworach trzeciorzędowych.

Użytkowe poziomy wodonośne

Według Mapy Hydrogeologicznej Polski ark. Kędzierzyn-Koźle i ark. Ujazd⁵ na analizowanych obszarach występuje główny użytkowy poziom wodonośny w utworach trzeciorzędowych oraz podrzędnie w utworach czwartorzędowych. Wyznaczono tu jednostkę hydrogeologiczną 4Q/bTrII (ark. mapy Kędzierzyn-Koźle) oraz 8Q/cTrII (ark. mapy Ujazd). Parametry jednostek przedstawiono w tabeli poniżej.

Tabela 2 Parametry użytkowych poziomów wodonośnych

I.p.	Potencjalna wydajność	Jakość wód podziemnych	Stopień zagrożenia	Izolacja
1.1	50 – 70 m ³ h	II - Jakość średnia, woda wymaga prostego uzdatnienia	Niski	Słaba, bez stwierdzonych ognisk zanieczyszczeń
1.2	70 – 120 m ³ h	II - Jakość średnia, woda wymaga	Średni	Słaba, obecność

⁴ Kotlicka G., Wagner J., Mapa Hydrogeologiczna Polski w skali 1:200000, ark. Gliwice, WG, Warszawa, 1986;

⁵ Górnik M., Mapa Hydrogeologiczna Polski ark. Kędzierzyn-Koźle, PIG, Warszawa, 1997 r.

		prostego uzdatnienia		ognisk zanieczyszczeń
1.3	70 – 120 m ³ h	II - Jakość średnia, woda wymaga prostego uzdatnienia	Niski	Słaba, bez stwierdzonych ognisk zanieczyszczeń
1.4	70 – 120 m ³ h	II - Jakość średnia, woda wymaga prostego uzdatnienia	Niski	Słaba, bez stwierdzonych ognisk zanieczyszczeń
1.5	70 – 120 m ³ h	II - Jakość średnia, woda wymaga prostego uzdatnienia	Średni	Słaba, obecność ognisk zanieczyszczeń
1.6	70 – 120 m ³ h	Ib – jakość dobra, ale może być nietrwała z uwagi na brak izolacji, woda nie wymaga uzdatnienia	Niski	Słaba, bez stwierdzonych ognisk zanieczyszczeń
1.7	70 – 120 m ³ h	II - Jakość średnia, woda wymaga prostego uzdatnienia	Bardzo niski	Dobra
1.8	70 – 120 m ³ h	II - Jakość średnia, woda wymaga prostego uzdatnienia	Bardzo niski	Dobra
1.9	30 – 50 m ³ h	II - Jakość średnia, woda wymaga prostego uzdatnienia	Bardzo niski	Dobra

Główne zbiorniki wód podziemnych

Według Mapy wstępnej waloryzacji głównych zbiorników wód podziemnych (Skrzypczak [red], 2003) oraz materiałów Państwowej Służby Hydrogeologicznej na terenach 1.1 – 1.8 wydzielono Główny Zbiornik Wód Podziemnych nr 332 Subniecka kędzierzyńsko-głubczycka. Na terenie 1.9 nie wydzielono GZWP.

Jednolite części wód powierzchniowych

Teren nr 1.1 znajduje się w jednolitej części wód podziemnych nr PLGW6000127, tereny nr 1.2, 1.3, 1.4 znajdują się w PLGW6000142, tereny 1.5 – 1.9 w PLGW600128.

Ujęcia wód podziemnych

Na analizowanych terenach nie występują ujęcia wód podziemnych, ani ich strefy ochronne, jedynie teren **1.1** znajduje się w strefie ochrony pośredniej ujęcia wody podziemnej w miejscowości Większyce ustanowionej Rozporządzeniem Nr 2/2013 dyrektora RZGW we Wrocławiu z dnia 9 maja 2013 r. w sprawie ustanowienia strefy ochronnej ujęcia wody podziemnej z utworów czwartorzędowych w miejscowości Większyce, zlokalizowanej na terenie gmin Reńska Wieś i Kędzierzyn - Koźle, w powiecie kędzierzyńsko-kozielskim, województwie opolskim. Zgodnie z §3.1. w/w rozporządzenia, na terenie ochrony pośredniej zabrania się:

- 1) lokalizowania nowych ujęć wody,
- 2) wprowadzania ścieków do wód i do ziemi, z wyjątkiem oczyszczonych wód opadowych i roztopowych oraz wód opadowych i roztopowych, które zgodnie z obowiązującymi przepisami mogą być wprowadzone do wód i do ziemi bez oczyszczenia,
- 3) rolniczego wykorzystania ścieków,
- 4) lokalizowania nowych i rozbudowy istniejących zakładów przemysłowych, które wymagają sporządzenia raportu oddziaływania na środowisko,
- 5) lokalizowania nowych ferm chowu lub hodowli zwierząt, które wymagają sporządzenia raportu oddziaływania na środowisko
- 6) stosowania środków ochrony roślin niebezpiecznych dla środowiska,
- 7) przechowywania i składowania odpadów promieniotwórczych,
- 8) lokalizowania magazynów produktów ropopochodnych, a także rurociągów do ich transportu,
- 9) lokalizowania składowisk odpadów komunalnych, niebezpiecznych, innych niż niebezpieczne i obojętne oraz obojętnych,
- 10) lokalizowania cmentarzy,
- 11) wydobywania kopaliny.

2.5 KLIMAT⁶

Subregion kędzierzyńsko-kozielski położony jest w obrębie jednej z ośmiu wyznaczonych krain tworzących razem śląsko-wielkopolski region klimatyczny. Kraina ma klimat łagodny, zaliczany do najcieplejszych w Polsce, charakteryzujący się następującymi parametrami (danymi średnimi):

- temperatura powietrza w styczniu: -2,0°C;
- temperatura powietrza w lipcu: +18,2°C;
- temperatura średnia roczna: +8,3°C;
- opady roczne średnie: 650 mm;
- czas trwania lata: 90 dni;
- okres wegetacyjny średnio około 226 dni i zaczyna się w końcu marca;
- czas trwania zimy: 70 dni;

Dominują wiatry z kierunku zachodniego – 19,4%, południowo – zachodniego – 18% oraz południowego – 15,4%, a struktura róży wiatrów wskazuje, że w okresie pomiędzy październikiem, a lutym należy spodziewać się zwiększonego napływu zanieczyszczonego powietrza z rejonu ostrawskiego. Charakterystyczny jest duży procent cisz i bardzo słabych wiatrów – 66,5%. Wiatry silne (7 m/s) występują w 3,5% ogółu obserwacji i notowane są najczęściej przy wiatrach zachodnich, północno – zachodnich oraz południowych. Przedstawione dane wskazują na przewagę wpływów oceanicznych w krainie klimatycznej, w obrębie, której znajduje się Kędzierzyn – Koźle. Wiosna i lato (stosunkowo długie)

⁶ Na podstawie: Studium uwarunkowań i kierunków zagospodarowania przestrzennego miasta Kędzierzyn-Koźle uchwalonego uchwałą Nr XXXIII/283/16 Rady Miasta Kędzierzyn-Koźle z dnia 31 sierpnia 2016 r.

są wczesne i ciepłe, a zima łagodna i krótka, z nietrwałą pokrywą śnieżną. Opady atmosferyczne kształtują się na poziomie nieco poniżej średniej krajowej.

2.6 POWIERZCHNIA ZIEMI

2.6.1 UKSZTAŁTOWANIE TERENU, ZAGROŻENIE OSUWISKOWE

Ukształtowanie terenu

Tereny objęte opracowaniem, choć położone w różnych częściach miasta usytuowane są w dolinach Odry i Kłodnicy. Ze względu na trwający wiele setek lat rozwój miasta, procesy urbanizacyjne i przemodelowanie koryt cieków dziś położenie w dolinach tych cieków nie jest już tak zauważalne w terenie, ale jest dostrzegalne na mapach geomorfologicznych stanowiących załącznik do Szczegółowej Mapy Geologicznej Polski ark. Kędzierzyn-Koźle i Ujazd oraz na obrazowaniu Numerycznego Modelu Terenu. Tereny nr **1.1, 1.2, 1.3, 1.5, 1.6** położone są w obrębie tarasów akumulacyjnych zalewowych w dolinach rzecznych 2 do 6 m n.p. rzeki, zaś tereny **1.4, 1.7, 1.8, 1.9** w obrębie tarasów erozyjno-akumulacyjnych nadzalewowych w dolinach rzecznych 5 – 8 m n.p. rzeki. Generalnie wszystkie tereny, poza terenem **1.9** są praktycznie płaskie, co wynika z ich położenia w obrębie tarasów rzecznych. Brak jest na nich bardziej znaczących elementów morfologicznych, tak naturalnych, jak i antropogenicznych. Jedynie teren nr **1.9** usytuowany jest w dawnym meandrze Kłodnicy, gdzie widoczne jest dawne zakole rzeki. Poszczególne tereny położone są na następujących rzędnych: teren nr **1.1** - 170 m n.p.m., teren nr **1.2** - 170 m n.p.m., teren nr **1.3** - 172 m n.p.m., teren nr **1.4** - 173 m n.p.m., teren nr **1.5** - 175 m n.p.m., teren nr **1.6** - 180 m n.p.m., teren nr **1.7** - 181 m n.p.m., teren nr **1.8** - 181 m n.p.m. Na terenie nr **1.9** rzędne w części północnej i centralnej wynoszą ok. 186 m n.p.m., zaś w części południowej (skarpa dawnego meandru) ok. 188 – 189 m n.p.m. Poniżej przedstawiono rysunek numerycznego modelu terenu nr 9 ze względu na występujące tu zróżnicowane ukształtowanie. Pozostałe tereny są praktycznie płaskie, nie było więc potrzeby ich pokazywania.



Rysunek 1 Ukształtowanie terenu 1.9 na podstawie Numerycznego Modelu Terenu

Zjawiska osuwiskowe

Na podstawie analizy danych kartograficznych, wizji terenowej i danych Systemu Ochrony Przeciwosuwiskowej (PIG), na analizowanych terenach nie stwierdzono zjawisk osuwiskowych – aktualnych lub historycznych. Analizowane tereny pod względem ukształtowania terenu i litologii nie są predysponowane do występowania tego rodzaju zjawisk.

Potencjalne historyczne zanieczyszczenia powierzchni ziemi

W rejestrze prowadzonym przez Regionalnego Dyrektora Ochrony Środowiska w Opolu brak jest informacji o potencjalnych historycznych zanieczyszczeniach powierzchni ziemi na analizowanych terenach.

2.6.2 GLEBY I ROLNICZA PRZESTRZEŃ PRODUKCYJNA

Na części terenów w ewidencji gruntów wskazywano występowanie gruntów o charakterze rolnym, jednak obecnie nie są one uprawiane, często stanowią odłogowane od wielu lat nieużytki o charakterze ruderalnym. Na następujących terenach wskazywano użytki rolne: **1.2** – RIIIb, **1.3** – RIIIa, **1.4** – RVI, **1.5** – RVI, **1.7** – RVI, **1.8** – RVI, **1.9** – RIVa, ŁIV. Uprawy obecnie prowadzone są tylko na części terenu nr **1.9**.

2.7 ZASOBY NATURALNE

Na analizowanych obszarach nie występują złoża kopalin, obszary, ani tereny górnicze.

2.8 PRZYRODA OŻYWIONA

Tereny objęte zmianą planu nie są ze sobą wzajemnie powiązane, choć często stan ich zagospodarowania jest podobny, stanowią one bowiem porolnicze nieużytki. Poniżej opisano poszczególne tereny.

Teren 1.1 – Tereny o charakterze ruderalnym, położone w pobliżu dawnej jednostki wojskowej. Rosną tu zwarte zadrzewienia i zakrzewienia robinii akacjowych, bzu czarnego, czeremchy amerykańskiej, topoli i tym podobnych gatunków o charakterze ruderalnym.

Teren 1.2 – W południowej części terenu znajduje się budynek mieszkaniowy jednorodzinny wraz z przydomowym ogrodem. W części północnej i centralnej znajdują się ruderalne nieużytki miejscami z większymi zadrzewieniami czeremchy amerykańskiej, bzu i drzew owocowych (prawdopodobnie pozostałość dawnego sadu).

Teren 1.3 – Wzdłuż ul. S. Wyspiańskiego znajduje się zabudowa mieszkaniowa jednorodzinna. W części północnej i w części zachodniej brak jest zabudowy, znajdują się tu nieużytki częściowo pozbawione jakiegokolwiek roślinności.

Teren 1.4 – Teren ten stanowi polanę położoną pośród lasów, która prawdopodobnie dawniej była koszona jako łąka lub użytkowana jako pastwisko. Obecnie od wielu lat zarasta podrostem sosny oraz trawami (m.in. trzcinnik piaskowy).

Teren 1.5 – We wschodniej części terenu znajduje się budynek mieszkaniowy jednorodzinny wraz z przydomowym ogrodem. Teren w części zachodniej od wielu lat zarasta podrostem sosny oraz trawami (m.in. trzcinnik piaskowy).

Teren 1.6 – Na tym terenie dominuje zabudowa mieszkaniowa jednorodzinna, w kilku lukach zabudowy występuje niska roślinność o charakterze ruderalnym.

Teren 1.7 – Wzdłuż ul. Przyjaźni znajduje się zabudowa mieszkaniowa jednorodzinna wraz z przydomowymi ogrodami. Teren w części południowej od wielu lat zarasta podrostem czeremchy amerykańskiej oraz trawami (m.in. trzcinnik piaskowy).

Teren 1.8 – W części zachodniej znajdują się zadrzewienia złożone z brzozy, sosny i czeremchy amerykańskiej. Bliżej ul. Szkolnej większy udział ma niska roślinność ruderalna z nawłociami, wrotyczem i trzcinnikiem piaskowym.

Teren 1.9 – Ten teren spośród omawianych jako jedyny cechuje się bardziej zróżnicowanym charakterem. W części zachodniej, wzdłuż ul. Świerkowej i ul. ks. P. Ściegiennego znajduje się zabudowa mieszkaniowa jednorodzinna. W części centralnej i wschodniej znajdują się tereny rolne, z których tylko część jest użytkowana. Na pozostałym obszarze występują ruderalne nieużytki. W rejonie ul. Świerkowej znajduje się teren nieco bardziej podmokły, swój początek ma tu niewielki rów melioracyjny. Także i tu występuje czeremcha amerykańska, ale pojawiają się również fragmenty trzciniowisk, gdyż teren ten stanowi dawny meander.

Generalnie na wszystkich analizowanych obszarach nie stwierdzono stanowisk gatunków roślin chronionych ani szczególnie cennych siedlisk przyrodniczych, analizowane

obszary w zdecydowanej większości stanowią tereny zabudowy mieszkaniowej jednorodzinnej lub położone w ich pobliżu tereny odłogowanych od wielu lat gruntów rolnych o charakterze ruderalnym. Jedynym terenem reprezentującym nieco wyższy walor środowiska jest fragment terenu 1.9, który jest podmokły i rosną tu niewielkie trzcinowiska. Tego typu tereny są jednak rozpowszechnione w dolinach Odry, Kłodnicy i Kanału Gliwickiego, stąd też ich ewentualna zabudowa nie przyczyni się do znaczącego negatywnego wpływu na środowisko przyrodnicze.

2.9 OBSZARY CHRONIONE NA PODSTAWIE USTAWY Z 16 KWIETNIA 2004 O OCHRONIE PRZYRODY I KORYTARZE EKOLOGICZNE

Na analizowanych terenach ani w ich pobliżu nie występują żadne formy ochrony przyrody w rozumieniu art. 6 ust. 1 pkt 1 - 9 ustawy z dnia 16 kwietnia 2004 r. o ochronie przyrody (t.j. Dz. U. z 2020 r. poz. 55). Tereny te również nie były proponowane do objęcia ochroną.

W literaturze⁷ przedmiotu na analizowanych obszarach nie wskazywano przebiegu korytarzy ekologicznych. Tereny objęte zmianą mpzp są w dużej mierze zurbanizowane oraz znajdują się w otoczeniu terenów zabudowanych, zwierzęta przeważnie mają tu ograniczone możliwości przemieszczania się w skali regionalnej, choć nie można wykluczyć, że migracje na mniejszą skalę mogą tu występować.

2.10 KRAJOBRAZ

Na analizowanych terenach występuje krajobraz zróżnicowany, co uwarunkowane jest położeniem analizowanych obszarów w oddaleniu od siebie i bez wzajemnego powiązania. Ze względu na fakt, że analizowane obszary mają niewielkie powierzchnie trudno jest tu mówić o typach krajobrazu bez uwzględnienia szerszego kontekstu w jakim się znajdują. Na terenie **1.1** występuje krajobraz postprzemysłowy, ruderalny, na który duży wpływ ma położenie w pobliżu dawnej jednostki wojskowej (duża ilość zdewastowanych budynków i pozarastanych dróg) oraz zadrzewienia i zakrzewienia o charakterze ruderalnym. Na terenie **1.4** występuje krajobraz leśny, teren ten stanowi swego rodzaju polanę pośród terenów leśnych. Na terenach **1.2, 1.3, 1.5, 1.6, 1.7 i 1.8** występuje krajobraz podmiejskich dzielnic z zabudową mieszkaniową jednorodzinną, a luki w zabudowę stanowią dawne tereny rolne od lat już nieużytkowane i porastające roślinnością ruderalną. W szerszym kontekście tereny te znajdują się w obrębie dzielnic o podobnym, mieszkaniowym charakterze. Na terenie **1.9** charakter krajobrazu jest nieco odmienny, choć w części zachodniej wciąż występuje tu krajobraz podmiejskich dzielnic z zabudową mieszkaniową jednorodzinną. Natomiast w części centralnej i wschodniej znajduje się tereny otwarte, o bardziej wiejskim krajobrazie. Generalnie jednak na wszystkich analizowanych obszarach brak jest szczególnie interesujących i wartościowych elementów krajobrazu.

⁷ Jędrzejewski W., Nowak S., Stachura K., Skierczyński M., Mysłajek R. W., Niedziałkowski K., Jędrzejewska B., Wójcik J. M., Zalewska H., Pilot M., Górny M., Kurek R.T., Ślusarczyk R. Projekt korytarzy ekologicznych łączących Europejską Sieć Natura 2000 w Polsce. Zakład Badania Ssaków PAN, Białowieża 2011 r.;

2.11 ZABYTKI I OBIEKTY O WARTOŚCIACH KULTUROWYCH

Na terenach nr **1.1 – 1.8** nie występują jakiegokolwiek zabytki, stanowiska archeologiczne lub dobra kultury, jedynie na terenie **1.3** znajduje się strefa obserwacji archeologicznej. Na terenie nr **1.9** znajdują się dwa zabytki nieruchome - jednoosobowe schrony z czasów drugiej wojny światowej.

3. OCENA POTENCJALNYCH ZMIAN STANU ŚRODOWISKA PRZY BRAKU REALIZACJI USTALEŃ PLANU

Na analizowanych terenach obecnie obowiązują miejscowe plany zagospodarowania przestrzennego z lat 1999, 2003, 2011. MPZP z 2003 r. są wykonane w skali 1:10000 co powoduje liczne problemy interpretacyjne. Również wskazane w tych mpzp przeznaczenia nie odpowiadają przeznaczeniom, które są obecnie powszechnie stosowane, a wynikają z rozporządzenia Ministra Infrastruktury z dnia 26 sierpnia 2003 r. w sprawie wymaganego zakresu projektu miejscowego planu zagospodarowania przestrzennego (Dz. U. Nr 164, poz. 1587). W stosunku do obowiązujących mpzp tereny na których nie było do tej pory możliwości urbanizacji to tereny 1.4, 1.8 i część wschodnia terenu 1.9. W przypadku braku realizacji ustaleń planu pozostałe tereny mogłyby zostać zabudowane, tak więc stan środowiska również uległby zmianie.

4. ISTNIEJĄCE PROBLEMY OCHRONY ŚRODOWISKA ISTOTNE Z PUNKTU WIDZENIA REALIZACJI PROJEKTOWANEGO DOKUMENTU, W SZCZEGÓLNOŚCI DOTYCZĄCE OBSZARÓW PODLEGAJĄCYCH OCHRONIE NA PODSTAWIE USTAWY Z DNIA 16 KWIETNIA 2004 R. O OCHRONIE PRZYRODY

Na analizowanych terenach nie stwierdza się występowania szczególnych problemów ochrony środowiska dotyczących obszarów podlegających ochronie. Nie występują tu formy ochrony przyrody, nie było również propozycji objęcia któregoś z terenów ochroną. Nie występują tu również inne zjawiska, które można by zakwalifikować jako szczególnie problematyczne dla ochrony środowiska, choć pewnym problemem jest duża ilość terenów o charakterze ruderalnym na poszczególnych terenach, co negatywnie wpływa na krajobraz.

5. SKUTKI DLA ŚRODOWISKA WYNIKAJĄCE Z REALIZACJI USTALEŃ PLANU

Tereny objęte projektem planu znajdują się w znacznym oddaleniu od obszarów Natura 2000, w związku z czym nie przewiduje się wystąpienia oddziaływania na jakikolwiek obszar Natura 2000. Jednocześnie realizacja ustaleń zawartych w projekcie planu dotyczących nowych obiektów nie będzie powodowała wystąpienia oddziaływań o charakterze znaczącym. W projekcie miejscowego planu zagospodarowania przestrzennego zawarto szereg rozwiązań mających na celu ograniczenie, minimalizowanie oraz kompensację negatywnych oddziaływań. Zostały one przedstawione w rozdziale 7 niniejszej prognozy. Omówienie rodzajów poszczególnych oddziaływań zostało zawarte w rozdziałach 5.1 – 5-11.

5.1 WPŁYW NA WODY POWIERZCHNIOWE

Projekt planu nie wprowadza nowych terenów i sposobów zagospodarowania, które w sposób znaczący mogłyby pogorszyć jakość wód powierzchniowych, gdyż nie występują tu jakiegokolwiek cieki i zbiorniki wód. Jedynym wyjątkiem jest niewielki rów melioracyjny w południowej części terenu nr 1.9, w wyniku realizacji ustaleń planu będzie on zlikwidowany, a odwodnienie terenu będzie musiało zostać zorganizowane w inny sposób. Niewątpliwie powstanie nowej zabudowy różnego typu wpłynie na zwiększenie ilości odprowadzanych ścieków, choć należy zauważyć, że część terenów jest tu już zabudowana. W celu przeciwdziałania zanieczyszczeniom projekt planu ustala następujące zasady gospodarki wodno-ściekowej:

- doprowadzenie infrastruktury technicznej wodociągowej i kanalizacji sanitarnej do wszystkich terenów przeznaczonych na cele zabudowy,
- dopuszczenie gromadzenia ścieków komunalnych w zbiornikach bezodpływowych do czasu budowy miejskiej sieci kanalizacji sanitarnej zgodnie z przepisami odrębnymi na terenach 1.1MN, 3.1MN, 3.4MN/U, 4.1MN, 6.1MN, 6.2MN, 7.1MN, 7.2MN, 8.1MN, 8.2MN, 9.1MN, 9.2MN, 9.3MN oraz 3.1MN/U, 3.2MN/U, 3.3MN/U, 6.1MN/U, 6.2MN/U, 8.1MN/U, 9.1MN/U,
- dla terenów 4.1MN, 7.1MN, 7.2MN dopuszczenie lokalizacji przydomowych oczyszczalni ścieków na działkach budowlanych o powierzchni powyżej 1000 m²,
- dopuszczenie lokalizowania przepompowni ścieków,
- dopuszczenie zaopatrzenia w wodę z indywidualnych ujęć wody podziemnej z wyłączeniem celów spożywczych i sanitarnych z wyjątkiem terenu 1.1 MN,
- doprowadzenie infrastruktury technicznej kanalizacji deszczowej do terenów przeznaczanych na cele zabudowy i dróg,
- nakaz stosowania urządzeń umożliwiających wykorzystanie nadmiaru wód opadowych i roztopowych w miejscu ich powstania, z dopuszczeniem odprowadzenia ich do gruntu na warunkach określonych w przepisach odrębnych, w celu ograniczenia ich odpływu do sieci kanalizacji deszczowej,

- nakaz stosowania rozwiązań umożliwiających retencjonowanie nadmiaru wód opadowych i roztopowych, spływających z powierzchni szczelnych dachów, ulic i placów, przed ich odprowadzeniem do miejskiej sieci kanalizacji deszczowej,
- dopuszczenie realizacji urządzeń retencjonujących wody opadowe i roztopowe na sieciach miejskiej kanalizacji deszczowej,
- Określono również powiązania sieci infrastruktury technicznej na obszarze planu z układem zewnętrznym – sieci wodociągowej, ścieków bytowych i wód opadowych,

W związku z wprowadzeniem szczegółowych zasad ochrony wód powierzchniowych oraz braku zagrożenia dla wód płynących i stojących nie przewiduje się zagrożenia dla tego komponentu środowiska. Niezwykle istotny jest fakt, że tereny objęte są dostępem do sieci kanalizacyjnej, co właściwie redukuje jakiegokolwiek zagrożenia do minimum.

5.2 WPŁYW NA WODY PODZIEMNE

Na analizowanym terenie występują użytkowe poziomy wodonośne w utworach trzeciorzędowych, a podrzędnie czwartorzędowych, wyznaczono tu również główny zbiornik wód podziemnych (za wyjątkiem terenu 1.9). Nie przewiduje się szczególnego zagrożenia wód podziemnych, ze względu na charakter przeznaczeń, a więc głównie zabudowę mieszkaniową i mieszkaniowo-usługową – obiekty o niewielkich oddziaływaniach na środowisko wodne. Powstanie nowej zabudowy z niedostatecznie rozwiązany systemem odprowadzania ścieków może wpłynąć na stan wód podziemnych. Dla ochrony wód podziemnych ważne będą więc ustalenia przedstawione w zakresie gospodarki ściekowej w rozdziale 5.1.

5.3 WPŁYW NA KLIMAT

Na analizowanych obszarach, w miejscach gdzie brak jest zabudowy, istnieją obecnie głównie tereny z roślinnością o charakterze ruderalnym. Realizacja różnego typu funkcji związanych z urbanizacją w żaden sposób nie będzie negatywnie oddziaływać na klimat gminy jako całości. W wyniku zwiększenia powierzchni zabudowanej o zupełnie innym niż obecnie współczynniku pojemności cieplnej i albedo oraz w wyniku zwiększenia szorstkości terenu, niewątpliwie zmianie ulegnie lokalny topoklimat, jednak będą to zmiany praktycznie niezauważalne, gdyż analizowane tereny są położone w obrębie szeroko rozumianych terenów zabudowy o charakterze miejskim. Istotne jest pozostawienie części terenów jako biologicznie czynnej, będą one wpływały na łagodzenie lokalnego topoklimatu.

Zagadnienia łagodzenia i adaptacji do zmian klimatu

Głównym dokumentem, który wskazuje kierunki łagodzenia skutków zmian klimatu i adaptacji do tych zmian jest wykonany przez Ministerstwo Środowiska „Strategiczny Plan Adaptacji dla sektorów i obszarów wrażliwych na zmiany klimatu do roku 2020 z perspektywą do roku 2030” z 2013 r.⁸ Opracowanie SPA 2020 wpisuje się w działania

⁸ Strategiczny Plan Adaptacji dla sektorów i obszarów wrażliwych na zmiany klimatu do roku 2020 z perspektywą do roku 2030, Ministerstwo Środowiska, Warszawa, 2013 r.

na rzecz osiągnięcia celu nadrzędnego Białej Księgi oraz unijnej strategii adaptacji do zmian klimatu, jakim jest poprawa odporności państw członkowskich na aktualne i oczekiwane zmiany klimatu, w tym lepsze przygotowanie do ekstremalnych zjawisk klimatycznych i pogodowych oraz redukcja kosztów społeczno-ekonomicznych z tym związanych. Do tych gwałtownych zjawisk pogodowych zaliczyć można:

- Huragany, silne wiatry, tzw. "trąby powietrzne" (tornado), sztormy;
- Gwałtowne opady, a w konsekwencji powodzie i podtopienia, ze szczególnie ostatnio dotkliwymi nagłymi powodziami (Flash Flood), które występują nie tylko na terenach górskich, ale także na niżu, a także z osuwiskami gruntów;
- Susze meteorologiczne i hydrograficzne, dotkliwe dla rolnictwa i dla gospodarki wodnej (zaopatrzenie w wodę, żegluga);
- Śnieżyce, gołoledzie, mgły, utrudniające transport lądowy i lotniczy. Zagrożają też budowlom inżynierskim, jak na przykład liniom przesyłowym prądu elektrycznego, powodują również zniszczenia drzewostanów;
- Upały, które mogą grozić zdrowiu ludzi oraz powodować pożary lasów.

Zakłada się, że wszystkie te zjawiska wymagać będą nowego podejścia do planowania przestrzennego, projektowania budynków i obiektów inżynierskich. Trzeba będzie zwrócić uwagę na przykład na konieczność kształtowania odpowiedniego mikroklimatu w miastach i osiedlach przez tworzenie terenów zieleni, stawów, itp., zapewnienie terenów zielonych wokół osiedli, co m.in. oznacza ograniczanie niekontrolowanej suburbanizacji, czy też zabezpieczenie przed gwałtownymi powodziami przez rozbudowę kanalizacji deszczowej. W tworzeniu planów przestrzegać należy zasady wykluczenia lub istotnego ograniczenia lokalizacji budynków w strefach możliwego występowania powodzi rzecznych oraz osuwisk. Szczególną troską należy objąć obiekty potencjalnie niebezpieczne dla zdrowia ludzi i zwierząt (składowiska odpadów, chemikaliów). Zapewnić należy planowanie napowietrznych linii przesyłowych w ten sposób, by w momencie wystąpienia awarii istniały możliwości połączeń awaryjnych do miast. Tego rodzaju działania można nazwać adaptacją do zmian klimatu.⁹

W przypadku miejscowego planu zagospodarowania przestrzennego miasta Kędzierzyn-Koźle dla dziewięciu fragmentów należy wskazać, że na analizowanych obszarach nie występują zjawiska powodziowe lub osuwiskowe, tak więc pod tym względem nie zaistniała potrzeba wprowadzania ustaleń, które będą miały na celu łagodzenie i adaptację do zmian klimatu.

W zakresie przeciwdziałania tak ekstremalnym zjawiskom jak grad, tornado i huragany na dzień dzisiejszy niewiele można zrobić, zwłaszcza w kontekście mpzp. Kluczowe znaczenie będą miały tu już konkretne rozwiązania techniczne budynków, a także systemy powiadamiania mieszkańców (np. Alerty RCB, które pozwalają na ukrycie się

⁹ Radziejowski J., Planowanie przestrzenne jako sposób adaptacji do zmian klimatu i przeciwdziałania zjawisku rozlewania się miast, Tekst wykładu, wygłoszonego w UCBS dnia 20 marca 2014 r.

i zabezpieczenie przedmiotów narażonych na porwanie przez wiatr, zabezpieczenie samochodów, szyb w budynkach, zwierząt gospodarskich itp.).

W zakresie przeciwdziałania gwałtownym opadom oraz suszom mpzp ma z kolei dużą rolę do odegrania. Najistotniejsze jest tu zachowanie części terenów wolnych od zabudowy. Dla poszczególnych terenów z możliwością urbanizacji wskazano współczynniki powierzchni biologicznie czynnej, które pozwolą na zachowanie części obszarów w obrębie terenów zurbanizowanych jako terenów zielonych np. w formie trawników, zieleńców czy ogrodów. Projekt planu nie wprowadza nowych terenów i sposobów zagospodarowania, które w sposób znaczący mogłyby pogorszyć jakość wód powierzchniowych, gdyż nie występują tu jakiegokolwiek cieków i zbiorniki wód. Ukształtowanie terenów oraz brak większych wód powierzchniowych pozwala również stwierdzić, że nie są one narażone na skutki występowania nawałnych opadów (tzw. flash floods). Nie występują tu duże drogi o znacznym nachyleniu, rozległe powierzchnie utwardzone, tereny o charakterze bezodpływowych niecek. Woda nawet w przypadku nawałnego deszczu może odpłynąć na lub zostać wchłonięta w obrębie przydomowych trawników i ogrodów. W projekcie planu wskazano również, by jak największe powierzchnie nie były trwale szczelnie utwardzone oraz ustalono wskazania w zakresie retencji wód opadowych:

- doprowadzenie infrastruktury technicznej kanalizacji deszczowej do terenów przeznaczanych na cele zabudowy i dróg,
- nakaz stosowania urządzeń umożliwiających wykorzystanie nadmiaru wód opadowych i roztopowych w miejscu ich powstania, z dopuszczeniem odprowadzenia ich do gruntu na warunkach określonych w przepisach odrębnych, w celu ograniczenia ich odpływu do sieci kanalizacji deszczowej,
- nakaz stosowania rozwiązań umożliwiających retencjonowanie nadmiaru wód opadowych i roztopowych, spływających z powierzchni szczelnych dachów, ulic i placów, przed ich odprowadzeniem do miejskiej sieci kanalizacji deszczowej,
- dopuszczenie realizacji urządzeń retencjonujących wody opadowe i roztopowe na sieciach miejskiej kanalizacji deszczowej,

Istotnym elementem ochrony przed zmianami klimatu jest pozostawienie części terenów wolnych od zabudowy, tak by pełniły funkcję zieleni urządzonej, co z kolei ma znaczenie dla ochrony zdrowia ludzkiego przed skutkami upałów i susz. Nawet niewielkie powierzchnie zielone wpływają pozytywnie na samopoczucie człowieka. Na analizowanym obszarze wskazano tereny wolne od zabudowy w postaci powierzchni biologicznie czynnej, tak więc w obrębie poszczególnych obszarów objętych mpzp pozostaną dość duże powierzchnie niezabudowane, co jest istotne również w kontekście zabezpieczenia przed gwałtownymi wezbrzeniami w wyniku nawałnych opadów. Należy również pamiętać, że rozległe tereny niezabudowane o charakterze terenów ZP i ZL znajdują się w pobliżu poszczególnych obszarów i pozostaną one w stanie bieżącym, będą pełniły istotną funkcję dla łagodzenia mikroklimatu.

W zakresie gospodarki wodno-ściekowej oraz infrastruktury technicznej (zaopatrzenie w energię elektryczną) projekt planu wskazuje założenia zgodne

z obowiązującymi przepisami, które nie będą przyczyniały się do pogłębiania zmian klimatu. Nie wskazuje się na analizowanym obszarze przeznaczeń, które mogłyby pociągać za sobą możliwość realizacji obiektów, które powodowałyby znaczące emisje gazów cieplarnianych.

W ujęciu generalnym projekt planu wskazuje przeznaczenia terenu, które nie wykraczają poza normalne korzystanie ze środowiska i nie będą przyczyniały się do występowania znaczących zmian klimatu. W tym kontekście miejscowy plan zagospodarowania przestrzennego dla dziewięciu terenów spełnia wymagania w zakresie łagodzenia i adaptacji do zmian klimatu.

5.4 POWIERZCHNIA ZIEMI

5.4.1 WPŁYW NA UKSZTAŁTOWANIE TERENU

Budowa nowych obiektów o charakterze mieszkaniowym lub mieszkaniowo-usługowych oraz dróg niskich klas może nieznacznie wpłynąć na przekształcenie powierzchni terenu, nie będzie ona jednak miała charakteru znaczących przekształceń. Projekt planu nie przewiduje realizacji wielkoskalowych przedsięwzięć, takich jak drogi wyższych klas czy inne obiekty, których budowa związana jest z przemieszczaniem znaczącej ilości mas ziemnych (jak np. powierzchniowa eksploatacja kopalni czy składowanie odpadów). Zmiany powierzchni ziemi należy uznać za nieuniknione, towarzyszące wprowadzeniu każdego typu inwestycji, jednocześnie jednak nie powodujące znaczących przekształceń morfologii terenu. Należy również zauważyć, że tereny objęte mpzp znajdują się w pobliżu terenów już przekształconych na skutek trwających od wielu lat procesów urbanizacji miasta Kędzierzyn-Koźle.

5.4.2 WPŁYW NA GLEBY

Na analizowanych terenach występują fragmenty terenów wskazane w ewidencji gruntów jako rolne, jednak przeważnie są one odłogowane ze względu na niewielkie powierzchnie i położenie w obszarze miasta. W przypadku realizacji zabudowy istniejące tu gleby zostaną zajęte, nie mają one jednak znaczenia dla zubożenia rolniczej wartości produkcyjnej. W świetle obowiązującego prawa zgodnie z ustawą z dnia 3 lutego 1995 r. o ochronie gruntów rolnych i leśnych (t.j. Dz. U. z 2017 r. poz. 1161), przekształcenie gleb klasy I-III na cele nierolnicze (poza obszarami miast) oraz gruntów leśnych na cele nieleśne w miejscowym planie zagospodarowania przestrzennego wymaga zgody odpowiedniego organu. Na terenie objętym planem występują gleby klasy III, jednak ze względu na położenie w obrębie miasta nie ma konieczności uzyskania zgody właściwego ministra na zmianę przeznaczenia. Brak jest na analizowanych obszarach jakichkolwiek gruntów leśnych, stąd też i brak konieczności uzyskania zgody leśnej.

5.5 WPŁYW NA ZASOBY NATURALNE

Na analizowanych terenach nie występują złoża kopalni, obszary i tereny górnicze, w związku z czym nie przewiduje się zagrożenia dla tego elementu środowiska.

5.6 WPŁYW NA PRZYRODĘ OŻYWIONĄ

Wprowadzenie zabudowy w miejscach które przewiduje plan, a które na dzień dzisiejszy użytkowane są w sposób rolniczy (często jako odłogowane grunty rolne porośnięte zadrzewieniami lub roślinnością ruderalną), spowoduje zmianę w środowisku roślinnym wyrażającą się między innymi w zanikaniu roślinności naturalnej na rzecz gatunków obcych na terenach realizacji zabudowy. Duża część terenu ulegnie zmianie w kierunku terenów jednolitej, zwartej zabudowy mieszkaniowej jednorodzinnej czy mieszkaniowo-usługowej charakterystycznej dla podmiejskich dzielnic. Roślinność i zwierzęta związane do tej pory z gruntami rolnymi z tych terenów zostaną wyparte. Projekt planu wskazuje nowe drogi klasy dojazdowa oraz drogi wewnętrzne. Zostały one zaprojektowane pośród terenów już objętych urbanizacją, po terenach gruntów ornych lub terenach nieużytków. Również i one nie będą powodowały znaczących negatywnych oddziaływań. Na terenie nr 1.9 zlikwidowane zostanie niewielkie trzcinowisko oraz rów melioracyjny, tego typu tereny są jednak rozpowszechnione w dolinach Odry, Kłodnicy i Kanału Gliwickiego, stąd też ich ewentualna zabudowa nie przyczyni się do znaczącego negatywnego wpływu na środowisko przyrodnicze.

Reasumując na terenach przewidzianych w planie do urbanizacji nie występują stanowiska roślin chronionych czy cenne siedliska przyrodnicze, a zmiana planu nie przyczyni się do pogorszenia stanu środowiska przyrodniczego.

5.7 WPŁYW NA OBSZARY CHRONIONE NA PODSTAWIE USTAWY Z 16 KWIEŚNIA 2004 O OCHRONIE PRZYRODY I NA KORYTARZE EKOLOGICZNE

Na analizowanych obszarach oraz w ich pobliżu nie występują istniejące lub proponowane formy ochrony przyrody. Nie przewiduje się zagrożenia tego komponentu środowiska.

Na analizowanych obszarach nie wskazywano przebiegu korytarzy ekologicznych. Teren objęty zmianą mpzp są w dużej mierze położone w otoczeniu terenów zabudowanych, zwierzęta nie mają tu możliwości przemieszczania się w skali regionalnej. Realizacja ustaleń planu nie zmieni tego stanu rzeczy.

5.8 WPŁYW NA KRAJOBRAZ

Na analizowanym obszarach krajobraz nie zmieni się w sposób znaczący, gdyż w ich pobliżu występuje zabudowa mieszkaniowa głównie o charakterze podmiejskich dzielnic z zabudową mieszkaniową jednorodzinną. W zapisach projektu planu znalazły się wskaźniki zagospodarowania i użytkowania terenów oraz zasady kształtowania ładu przestrzennego, które powinny zabezpieczyć właściwe kształtowanie się krajobrazu, jednak nie należy spodziewać się znaczących zmian w krajobrazie, będzie on dalej miał charakter miejski wpisujący się w kontekst całych dzielnic, które również mają podobny charakter. W zdecydowanej większości wprowadzenie urbanizacji będzie miało pozytywny wpływ na krajobraz, gdyż na ten moment są to tereny nieuporządkowane, o charakterze ruderalnym, które źle komponują się z otoczeniem stanowiąc swoiste „wyrwy” w krajobrazie w miarę uporządkowanej zabudowy mieszkaniowej.

5.9 WPŁYW NA ZABYTKI I OBIEKTY O WARTOŚCIACH KULTUROWYCH

Na terenie objętym opracowaniem zlokalizowane są obiekty wskazane jako zabytki (teren 1.9), a także strefa ochrony archeologicznej W (1.3). Obiekty te jak i strefa zostały wskazane w projekcie planu, ustalono dla nich szczegółowe zasady zagospodarowania uwzględniające ich zabytkowy charakter. W związku z ustaleniami projektu planu nie przewiduje się zagrożenia dla zabytków i obiektów o wartościach kulturowych.

5.10 WPŁYW NA WARUNKI I JAKOŚĆ ŻYCIA MIESZKAŃCÓW

5.10.1 JAKOŚĆ POWIETRZA ATMOSFERYCZNEGO

Projekt planu wprowadza różnego typu funkcje, które mogą mieć potencjalny wpływ na jakość powietrza atmosferycznego. Zagrożenie ze strony obiektów usługowych jest zwykle niewielkie, ponieważ muszą one spełnić szereg norm ujętych w prawie ochrony środowiska oraz objęte są bieżącym systemem monitoringu, kontroli oraz pozwoleń. Zagrożenie z ich strony zwykle ocenia się jako niewielkie, ponieważ przed ich realizacją i uruchomieniem muszą one spełnić odpowiednie wymogi w zakresie emisji do powietrza, zdają coroczne sprawozdania z zakresu korzystania ze środowiska, a ponadto podlegają kontroli ze strony WIOŚ. Ostateczna ocena będzie jednak dotyczyła konkretnych przedsięwzięć przy założeniu zgodnym z art. 144 ust. 2 ustawy Prawo ochrony środowiska, tj. ich oddziaływanie nie powinno wykraczać poza teren danego inwestora.

Zagrożenie ze strony układu komunikacyjnego, które będą towarzyszyły wprowadzanym funkcjom, ocenia się na tym etapie jako niewielkie, gdyż wszystkie wskazane w projekcie planu nowe drogi będą miały stosunkowo niskie klasy (drogi klasy dojazdowa oraz drogi wewnętrzne), zwykle nie stanowią one źródła znaczących zanieczyszczeń powietrza. Zanieczyszczenia związane z drogami zwykle występują tylko przy drogach najwyższych klas.

Pewnym zagrożeniem może być dość znaczne poszerzenie się funkcji mieszkaniowej (tereny MN), która ciągle jest głównym sprawcą zanieczyszczeń w formie tzw. „niskiej emisji”. W celu przeciwdziałania temu zjawisku projekt planu ustala nakaz stosowania do celów grzewczych źródeł ciepła bezemisyjnych lub o niewielkiej intensywności emisji, spełniających wymagania standardów jakości powietrza.

Należy zaznaczyć, że systemy obsługi grzewczej pozostają poza kontrolą służb ochrony środowiska, a rozwiązanie problemu niskiej emisji wymaga podjęcia działań, które wykraczają poza ramy miejscowego planu zagospodarowania. W przypadku uzupełnienia i tak już rozległych terenów zabudowy mieszkaniowej jakość powietrza na skutek niskiej emisji może ulec pogorszeniu, oczywiście o ile nie zostaną do tego czasu wprowadzone rozwiązania takie jak np. ogrzewanie z sieci ciepłowniczej lub rozwiązania systemowe na poziomie krajowym czy wojewódzkim (np. zakaz ogrzewania mułem i miałem czy węglem koksującym). Od 26 września 2017 r. na terenie województwa opolskiego obowiązuje tzw. uchwała antysmogowa¹⁰, dzięki której również i w gospodarstwach domowych nastąpi

¹⁰ Uchwała nr XXXII/367/2017 Sejmiku Województwa Opolskiego z dnia 26 września 2017 r. w sprawie wprowadzenia na obszarze województwa opolskiego ograniczeń w zakresie eksploatacji instalacji, w których następuje spalanie paliw

ograniczenie możliwości lokalizowania źródeł ciepła wykorzystujących paliwo stałe nie nadające się do wykorzystania w domowych warunkach. W związku z ustaleniami uchwały antysmogowej nie przewiduje się znaczącego wzrostu zanieczyszczeń powietrza.

Należy podkreślić, że zgodnie z obowiązującymi przepisami – bez względu na formę powstawania zanieczyszczeń, to na przedsiębiorcach lub inwestorach spoczywał będzie obowiązek ograniczenia tego negatywnego oddziaływania.

5.10.2 KLIMAT AKUSTYCZNY

Dopuszczalne poziomy hałasu powinny odpowiadać wymaganiom rozporządzenia Ministra Środowiska z dnia 14 czerwca 2007 r. w sprawie dopuszczalnych poziomów hałasu w środowisku (t.j. Dz. U. z 2014 r. poz. 112). Prowadzenie działalności na jakichkolwiek terenach (czy to produkcyjnych, czy usługowych, czy zabudowy mieszkaniowej jednorodzinnej) nie powinno powodować przekroczenia standardów jakości środowiska, o czym wyraźnie mówi art. 144 ust. 1 ustawy Prawo ochrony środowiska. W dalszej części w ust. 2 tego artykułu pojawia się nakaz dotyczący ewentualnego oddziaływania na środowisko i tereny sąsiednie, tj. eksploatacja instalacji powodująca wprowadzanie gazów lub pyłów do powietrza, emisje hałasu oraz wytwarzanie pól elektromagnetycznych nie powinna powodować przekroczenia standardów jakości środowiska poza terenem, do którego prowadzący instalację ma tytuł prawny.

Na analizowanym terenie projekt planu nie wprowadza obiektów, które mogą mieć znaczący potencjalny wpływ na pogorszenie klimatu akustycznego, jak np. rozległe tereny przemysłowe w pobliżu terenów chronionych akustycznie. Niewątpliwie jednak wprowadzenie urbanizacji na nieużytkowane dotychczas tereny może spowodować pogorszenie jakości klimatu akustycznego, nie będzie to jednak oddziaływanie o charakterze znaczącym, choć będzie miało dość szeroki zasięg.

Po wprowadzeniu zabudowy mieszkaniowej poszczególne tereny „wypełnią” się odgłosami życia codziennego, jak np. ruch samochodów, rozmowy, śmiech, koszenie trawników, szczekanie psów. Wszystkie te elementy spowodują, że jakość klimatu akustycznego niewątpliwie ulegnie pogorszeniu, czego muszą być świadome osoby wybierające to miejsce dla przyszłego zamieszkania. Projekt planu wprowadza również nowe drogi, które jednak raczej nie będą powodować znaczącego przekroczenia norm akustycznych. Wszystkie wskazane w projekcie planu nowe drogi będą miały niskie klasy, zwykle nie stanowią one źródeł znaczących przekroczeń norm akustycznych.

Należy jednocześnie podkreślić, że zgodnie z obowiązującym prawem jakość klimatu akustycznego, za wyjątkiem dróg, nie może przekroczyć ustalonych standardów, w związku z czym w razie wystąpienia jakichkolwiek przekroczeń właściciel terenu będzie zobowiązany do ograniczenia uciążliwości. W projekcie planu, zgodnie z art. 114 ust. 1 Prawa Ochrony Środowiska wskazano, które z terenów należą do poszczególnych rodzajów terenów, o których mowa w art. 113 ust. 2 pkt 1.

W przypadku wystąpienia negatywnych oddziaływań inwestor będzie musiał każdorazowo wprowadzić odpowiednie zabezpieczenia. Do rodzajów zabezpieczeń należy

np.: prowadzenie prac wyłącznie w określonych godzinach (np. poza godzinami nocnymi), zastosowanie ekranów akustycznych, prowadzenie prac w pomieszczeniach, odpowiednia lokalizacja emitorów hałasu.

W przypadku zanieczyszczeń powietrza do rodzajów zabezpieczeń można zaliczyć np.: montaż właściwych, zgodnych z obowiązującymi normami urządzeń, montaż odciągów spalin, odpowiednia lokalizacja emitorów. W związku z charakterem poszczególnych terenów oraz z ewentualną możliwością wprowadzenia zabezpieczeń, nie przewiduje się wystąpienia znaczących negatywnych oddziaływań na analizowanych obszarach.

5.10.3 POLA ELEKTROMAGNETYCZNE

Projekt planu nie wprowadza specjalnych obostrzeń co do lokowania anten telefonii komórkowej. Podobnie jak w przypadku emisji zanieczyszczeń i hałasu, wprowadzanie do środowiska pól elektromagnetycznych obostrzone jest szeregiem przepisów oraz systemu kontroli, stojących poza systemem planowania przestrzennego. Należy również dodać, że zgodnie z ustawą z dnia 7 maja 2010 r. o wspieraniu rozwoju usług i sieci telekomunikacyjnych (t.j. z 2021 r. poz. 777 ze zm.) miejscowy plan zagospodarowania przestrzennego nie może ustanawiać zakazów, a przyjmowane w nim rozwiązania nie mogą uniemożliwiać rozwoju telefonii komórkowej.

5.10.4 GOSPODARKA ODPADAMI

Ze względu na przyrost zabudowy mieszkaniowej i usługowej niewątpliwie wzrośnie też ilość powstających odpadów. Projekt planu nie wprowadza nowych składowisk odpadów, będą one składowane zgodnie z obowiązującymi przepisami na terenach do tego przeznaczonych. Gospodarka odpadami obostrzona jest szeregiem przepisów oraz systemu kontroli, stojących poza systemem planowania przestrzennego. Problem ten regulują zarówno ustawy (ustawa z 14 grudnia 2012 r. o odpadach, ustawa z dnia 13 września 1996 r. o utrzymaniu czystości i porządku w gminach) jak również odpowiednie uchwały Rady Miasta oraz programy gospodarki odpadami. W projekcie planu ustalono, by sposób postępowania z odpadami był zgodny z tymi przepisami.

5.10.5 ZAGROŻENIE POWODZIOWE

Na analizowanych terenach nie występują obszary szczególnego zagrożenia powodzią, ani możliwych potopień, nie zaistniała więc potrzeba wprowadzania zapisów w tym zakresie.

5.10.6 ZAGROŻENIE OSUWISKOWE

Na analizowanych terenach nie występują osuwiska, ani tereny zagrożone ruchami masowymi ziemi, nie zaistniała więc potrzeba wprowadzania zapisów w tym zakresie.

6. PRZEWIDYWANE MOŻLIWOŚCI TRANSGRANICZNEGO ODDZIAŁYWANIA NA ŚRODOWISKO

Projekt planu nie wprowadza funkcji, które mogłyby potencjalnie transgranicznie oddziaływać na środowisko.

7. ROZWIĄZANIA MAJĄCE NA CELU ZAPOBIEGANIE, OGRANICZANIE LUB KOMPENSACJE PRZYRODNICZĄ NEGATYWNYCH ODDZIAŁYWAŃ NA ŚRODOWISKO

W projekcie miejscowego planu zagospodarowania przestrzennego fragmentów miasta Kędzierzyn-Koźle zaproponowano szereg rozwiązań mających na celu zapobieganie i ograniczanie negatywnych oddziaływań na środowisko. W szczególności zaproponowano:

w zakresie gospodarki wodno-ściekowej i ochrony wód:

- doprowadzenie infrastruktury technicznej wodociągowej i kanalizacji sanitarnej do wszystkich terenów przeznaczonych na cele zabudowy,
- dopuszczenie gromadzenia ścieków komunalnych w zbiornikach bezodpływowych do czasu budowy miejskiej sieci kanalizacji sanitarnej zgodnie z przepisami odrębnymi na terenach 1.1MN, 3.1MN, 3.4MN/U, 4.1MN, 6.1MN, 6.2MN, 7.1MN, 7.2MN, 8.1MN, 8.2MN, 9.1MN, 9.2MN, 9.3MN oraz 3.1MN/U, 3.2MN/U, 3.3MN/U, 6.1MN/U, 6.2MN/U, 8.1MN/U, 9.1MN/U,
- dla terenów 4.1MN, 7.1MN, 7.2MN dopuszczenie lokalizacji przydomowych oczyszczalni ścieków na działkach budowlanych o powierzchni powyżej 1000 m²,
- dopuszczenie lokalizowania przepompowni ścieków,
- dopuszczenie zaopatrzenia w wodę z indywidualnych ujęć wody podziemnej z wyłączeniem celów spożywczych i sanitarnych z wyjątkiem terenu 1.1 MN,
- doprowadzenie infrastruktury technicznej kanalizacji deszczowej do terenów przeznaczanych na cele zabudowy i dróg,
- nakaz stosowania urządzeń umożliwiających wykorzystanie nadmiaru wód opadowych i roztopowych w miejscu ich powstania, z dopuszczeniem odprowadzenia ich do gruntu na warunkach określonych w przepisach odrębnych, w celu ograniczenia ich odpływu do sieci kanalizacji deszczowej,
- nakaz stosowania rozwiązań umożliwiających retencjonowanie nadmiaru wód opadowych i roztopowych, spływających z powierzchni szczelnych dachów, ulic i placów, przed ich odprowadzeniem do miejskiej sieci kanalizacji deszczowej,
- dopuszczenie realizacji urządzeń retencjonujących wody opadowe i roztopowe na sieciach miejskiej kanalizacji deszczowej,
- Określono również powiązania sieci infrastruktury technicznej na obszarze planu z układem zewnętrznym – sieci wodociągowej, ścieków bytowych i wód opadowych,

w zakresie zaopatrzenia w ciepło:

- nakaz stosowania do celów grzewczych źródeł ciepła bezemisyjnych lub o niewielkiej intensywności emisji, spełniających wymagania standardów jakości powietrza,
- dopuszczenie wykorzystania odnawialnych źródeł energii dla realizacji zaopatrzenia w energię elektryczną i ciepło, z wyłączeniem urządzeń wytwarzających energię o mocy przekraczającej 100 kW oraz elektrowni wiatrowych o mocy przekraczającej moc mikroinstalacji w rozumieniu przepisów odrębnych z zakresu odnawialnych źródeł energii;

w zakresie ochrony przed polami elektromagnetycznymi:

- zakaz lokalizacji obiektów, urządzeń i sieci infrastrukturalnych, które powodują przekroczenie dopuszczalnych poziomów pól elektromagnetycznych w środowisku określonych w przepisach odrębnych dotyczących ochrony środowiska w obrębie budynków z pomieszczeniami przeznaczonymi na pobyt ludzi, w rozumieniu przepisów odrębnych z zakresu budownictwa,
- dopuszczenie lokalizacji obiektów infrastruktury telekomunikacyjnej o nieznacznym oddziaływaniu w rozumieniu przepisów odrębnych dotyczących rozwoju usług i sieci telekomunikacyjnych;

pozostałe:

- w projekcie planu, zgodnie z art. 114 ust. 1 Prawa Ochrony Środowiska wskazano, które z terenów należą do poszczególnych rodzajów terenów o których mowa w art. 113 ust. 2 pkt 1;
- wskazano szereg ustaleń z zakresu ochrony kształtowania zabudowy i ochrony krajobrazu;
- wskazano szczegółowe ustalenia dotyczące infrastruktury technicznej;
- ustalono szczegółowe zapisy dotyczące zasad kształtowania zabudowy i zagospodarowania terenów;
- nakaz zachowania standardów jakości środowiska na granicy działki budowlanej, do której inwestor posiada tytuł prawny, odpowiedniej dla przeznaczenia terenu określonego dla działek sąsiednich;
- nakaz stosowania rozwiązań technicznych, technologicznych i organizacyjnych zapewniających zachowanie standardów jakości środowiska określonych na podstawie przepisów odrębnych dotyczących ochrony środowiska;
- zakaz lokalizacji przedsięwzięć mogących znacząco oddziaływać na środowisko, za wyjątkiem:
 - a) przedsięwzięć dotyczących infrastruktury technicznej oraz dróg,

b) przedsięwzięć mogących potencjalnie znacząco oddziaływać na środowisko zgodnych z funkcją terenu na terenie oznaczonym na rysunku planu symbolem 6.2MN/U;

W projekcie mpzp nie wprowadzono zapisów dotyczących kompensacji przyrodniczej. Zakres kompensacji przyrodniczej może zostać określony, zgodnie z art. 75 ust. 4 i 5 prawa ochrony środowiska w pozwoleniu na budowę lub w decyzji o środowiskowych uwarunkowaniach. Ze względu na charakter planu oraz brak znaczących negatywnych oddziaływań na elementy środowiska w prognozie oddziaływania na środowisko nie proponuje się działań zapobiegawczych lub minimalizujących negatywne oddziaływania.

8. MOŻLIWOŚCI ROZWIĄZAŃ ALTERNATYWNYCH DLA OBSZARU NATURA 2000

Na analizowanych terenach, jak i w ich pobliżu nie występują obszary Natura 2000. Projekt planu nie wprowadza funkcji, które mogłyby oddziaływać na cele, przedmiot ochrony i integralność jakiegokolwiek obszaru Natura 2000, więc nie ma potrzeby rozpatrywania rozwiązań alternatywnych.

9. PROPOZYCJE DOTYCZĄCE PRZEWIDYWANYCH METOD ANALIZY SKUTKÓW REALIZACJI POSTANOWIEŃ PROJEKTOWANEGO PLANU ORAZ CZĘSTOTLIWOŚCI JEJ PRZEPROWADZANIA

Na etapie projektu planu nie wprowadzono konkretnych rozwiązań mających na celu analizę skutków realizacji oraz częstotliwości jej przeprowadzania. Zakres planu określony w ustawie z dnia 27 marca 2003 roku o planowaniu i zagospodarowaniu przestrzennym (t.j. Dz. U. z 2020 poz. 293 ze zm.) oraz w rozporządzeniu Ministra Infrastruktury z dnia 26 sierpnia 2003 r. w sprawie wymaganego zakresu projektu miejscowego planu zagospodarowania przestrzennego (Dz. U. Nr 164, poz. 1587) nie przewiduje możliwości określenia monitoringu w miejscowym planie zagospodarowania przestrzennego. Wskazanie takie byłoby niezgodne z przepisami prawa i znacząco wykraczałoby poza ustawowe kompetencje Rady Miasta. Należy jednak zwrócić uwagę, że zgodnie z art. 32 ust. 1 ustawy o planowaniu i zagospodarowaniu przestrzennym w celu oceny aktualności studium i planów miejscowych wójt, burmistrz albo prezydent miasta dokonuje analizy zmian w zagospodarowaniu przestrzennym gminy, ocenia postępy w opracowywaniu planów miejscowych i opracowuje wieloletnie programy ich sporządzania w nawiązaniu do ustaleń studium. W ramach tej analizy również mogą zostać ocenione skutki dla środowiska zachodzące w wyniku realizacji projektowanego dokumentu.

Jednocześnie skutki realizacji postanowień planu będą podlegały bieżącemu monitoringowi odpowiednich służb ochrony środowiska, służb ochrony przyrody, organów administracji oraz organizacji ekologicznych. Bardzo ważna jest również postawa obywateli, którzy powinni reagować natychmiastową interwencją w przypadku stwierdzenia wystąpienia uciążliwości.

10. STRESZCZENIE W JĘZYKU NIESPECJALISTYCZNYM

Zgodnie z podjętą uchwałą Nr XXIII/248/20 Rady Miasta Kędzierzyn-Koźle z dnia 25 czerwca 2020 r. przystąpiono do sporządzenia projektu miejscowego planu zagospodarowania przestrzennego dla części obszaru miasta Kędzierzyn-Koźle obejmującego tereny przewidziane pod zabudowę mieszkaniową jednorodzinną. Obszar objęty projektem mpzp obejmuje dziewięć terenów o łącznej powierzchni ok. 14,48 ha i położony jest w różnych częściach miasta Kędzierzyn-Koźle, tereny nie są ze sobą wzajemnie powiązane.

Rysunek planu został podzielony na 9 załączników, z których na każdym zaprezentowano jeden teren. Dla poszczególnych terenów wyznacza się przeznaczenie:

- załączniki nr 1.1, nr 1.2, nr 1.4, nr 1.5 – tereny zabudowy mieszkaniowej jednorodzinnej;

- załączniki nr 1.3, nr 1.6, nr 1.8 i 1.9 – tereny zabudowy mieszkaniowej jednorodzinnej oraz tereny zabudowy mieszanej: jednorodzinnej i usługowej;

- załącznik nr 1.7 – tereny zabudowy mieszkaniowej jednorodzinnej i zieleni nieurządzonej.

Przedmiotem planu, zgodnie z jego uchwałą inicjującą, jest ustalenie przeznaczenia i sposobu zagospodarowania terenów zgodnie z wymogami ładu przestrzennego oraz realizowaną polityką przestrzenną miasta określoną w obowiązującym Studium uwarunkowań i kierunków zagospodarowania przestrzennego miasta Kędzierzyn-Koźle uchwalonego uchwałą Nr XIII/144/19 Rady Miasta Kędzierzyn-Koźle z dnia 26 września 2019 r.

Obszar objęty projektem planu na załącznikach nr od 1.1 do nr 1.6 oraz na załącznikach nr 1.8 i nr 1.9 w obowiązującym Studium wskazany został jako: „Tereny zabudowy mieszkaniowej jednorodzinnej” – oznaczone symbolem MN, natomiast teren wskazany na załączniku nr 1.7 Studium dzieli między „Tereny zabudowy mieszkaniowej jednorodzinnej” – oznaczone symbolem MN, a „Tereny zieleni nieurządzonej” – oznaczone symbolem ZN.

W projekcie planu miejscowego wyznaczono przede wszystkim tereny zabudowy mieszkaniowej jednorodzinnej, zaś na obszarach wskazanych na załącznikach nr 1.3, nr 1.6, nr 1.8 i 1.9 wyznaczono również tereny o funkcji mieszanej zabudowy mieszkaniowej jednorodzinnej z zabudową usługową. Przeznaczenia te uzupełniają tereny zieleni nieurządzonej, tereny infrastruktury technicznej, tereny dróg publicznych i wewnętrznych. W tabeli poniżej opisano poszczególne tereny oraz opisano zmiany przeznaczeń terenu.

Tabela 3 Położenie analizowanych terenów i kierunki zmian przeznaczeń

I.p.	Powierzchnia	Położenie	Ustalenia obowiązującym mpzp*	Ustalenia projektu mpzp
1.1	1,95 ha	Rejon ul. Przytulnej i ul. Husarskiej	Tereny UW	Tereny MN, KDD, KDW

1.2	0,86 ha	Rejon ul. Łukasiewicza i ul. Pokucie	Tereny UW	Tereny MN, KDZ, KDD
1.3	1,99 ha	Rejon ul. S. Wyspiańskiego	Tereny MNU i UMK	Tereny MN, MN/U, KDL, KDW
1.4	1,23 ha	Rejon ul. Dobrej	Tereny ZL	Tereny MN i KDW
1.5	0,5 ha	Rejon ul. Malinowej	Tereny ZP i US	Tereny MN, KDD, KDX
1.6	1,53 ha	Rejon ul. Dobrawy	Tereny UW	Tereny MN, MNU, KDD
1.7	1,98 ha	Rejon ul. Przyjaźni	Tereny MNU i ZL	Tereny MN, KDW, ZN i KDR
1.8	1,05 ha	Rejon ul. Przyjaźni i ul. Szkolnej	Tereny ZL	Tereny MN, MN/U, K, E, KDW
1.9	4,38 ha	Rejon ul. Świerkowej i ul. Ściegiennego	Tereny MNU i ZN	Tereny MN, MN/U, ZN, K, KDD i KDW

* oznaczenia w obowiązujących mpzp: UW – tereny usługowo-wytwórcze, MNU – tereny zabudowy mieszkaniowej jednorodzinnej i usług nieuciążliwych, ZL – tereny lasów, ZP – tereny zieleni parkowej, US – tereny usług sportu, rekreacji i turystyki, MNU – tereny zabudowy mieszkaniowej jednorodzinnej i usług nieuciążliwych, ZN – tereny zieleni nieurządzonej, UMK – usługi motoryzacyjno-komunikacyjne

MPZP z 2003 r. są wykonane w skali 1:10000 co powoduje liczne problemy interpretacyjne. Również wskazane w tym mpzp przeznaczenia nie odpowiadają przeznaczeniom, które są obecnie powszechnie stosowane a wynikają z rozporządzenia Ministra Infrastruktury z dnia 26 sierpnia 2003 r. w sprawie wymaganego zakresu projektu miejscowego planu zagospodarowania przestrzennego (Dz. U. Nr 164, poz. 1587). W stosunku do obowiązujących mpzp tereny na których nie było do tej pory możliwości urbanizacji to tereny 1.4, 1.8 i część wschodnia terenu 1.9.

Projekt planu wskazuje nowe tereny zabudowy mieszkaniowej jednorodzinnej i mieszkaniowo-usługowej przy czym stanowić ona będzie w zdecydowanej większości rozwinięcie zabudowy już istniejącej na analizowanych obszarach lub w ich pobliżu. Dla obsługi komunikacyjnej terenów wskazano drogi klasy dojazdowa oraz drogi wewnętrzne, stanowiących zwykle przedłużenie lub też uzupełnienie dróg już istniejących. Zarówno nowe tereny, jak i drogi nie wkraczają na tereny cenne przyrodniczo, nie będą więc powodowały znaczących oddziaływań.

Prognoza ma na celu określenie prawdopodobnych skutków realizacji ustaleń planu na poszczególne elementy środowiska w ich wzajemnym powiązaniu, w szczególności na ekosystemy, krajobraz, a także na ludzi, dobra materialne i dobra kultury. Została ona wykonana zgodnie z obowiązującym przepisami.

Miejscowym planem zagospodarowania przestrzennego objętych zostało dziewięć fragmentów miasta Kędzierzyn-Koźle położonych w różnych częściach miasta, tereny wzajemnie nie są ze sobą powiązane. Lokalizację poszczególnych terenów objętych mpzp pokazano na załączniku mapowym oraz na ortofotomapach na załączniku fotograficznym nr 25 – 33, natomiast ich opis znajduje się w tabeli 1 w rozdziale 1.4. Według podziału na jednostki fizyczno-geograficzne J. Kondrackiego¹¹ wszystkie obszary objęte planem

¹¹ Kondracki J., Geografia Regionalna Polski, PWN, Warszawa 2001;

znajduje się w prowincji Niż Środkowoeuropejski (31), w podprowincji Niziny Środkowopolskie (318), makroregionie Nizina Śląska (318.5), w obrębie mezoregionu Kotlina Raciborska (318.59). W budowie geologicznej analizowanych terenów udział biorą osady trzeciorzędowe i czwartorzędowe zalegające na starszych utworach karbońskich, głównie są to osady rzek Odry i Kłodnicy oraz osady deponowane w okresie Zlodowacenia Północnopolskiego. Na analizowanych terenach nie występują jakiegokolwiek cieków, brak jest tu również zbiorników wód powierzchniowych. Jedynie tuż poza północno-zachodnią granicą terenu nr 1.1 i 1.4 znajdują się niewielkie rowy melioracyjne. Również w południowej części terenu nr 1.9 znajduje się niewielki rów. Ze względu na położenie w dawnym meandrze w okresie obfitych opadów czy roztopów mogą tu występować podmokłości, o czym świadczą rosnące tu trzcinowiska. Według Mapy Hydrogeologicznej Polski ark. Kędzierzyn-Koźle i ark. Ujazd¹² na analizowanych obszarach występuje główny użytkowy poziom wodonośny w utworach trzeciorzędowych oraz podrzędnie w utworach czwartorzędowych. Wyznaczono tu jednostkę hydrogeologiczną 4Q/bTrII (ark. mapy Kędzierzyn-Koźle) oraz 8Q/cTrII (ark. mapy Ujazd). Według Mapy wstępnej waloryzacji głównych zbiorników wód podziemnych (Skrzypczak [red], 2003) oraz materiałów Państwowej Służby Hydrogeologicznej na terenach 1.1 – 1.8 wydzielono Główny Zbiornik Wód Podziemnych nr 332 Subniecka kędzierzyńsko-głubczycka. Na terenie 1.9 nie wydzielono GZWP. Tereny objęte opracowaniem, choć położone w różnych częściach miasta usytuowane są w dolinach Odry i Kłodnicy. Ze względu na trwający wiele setek lat rozwój miasta, procesy urbanizacyjne i przemodelowanie koryt cieków dziś położenie w dolinach tych cieków nie jest już tak zauważalne w terenie, ale jest dostrzegalne na mapach geomorfologicznych stanowiących załącznik do Szczegółowej Mapy Geologicznej Polski ark. Kędzierzyn-Koźle i Ujazd oraz na obrazowaniu Numerycznego Modelu Terenu. Tereny nr **1.1, 1.2, 1.3, 1.5, 1.6** położone są w obrębie tarasów akumulacyjnych zalewowych w dolinach rzecznych 2 do 6 m n.p. rzeki, zaś tereny **1.4, 1.7, 1.8, 1.9** w obrębie tarasów erozyjno-akumulacyjnych nadzalewowych w dolinach rzecznych 5 – 8 m n.p. rzeki. Generalnie wszystkie tereny, poza terenem **1.9** są praktycznie płaskie, co wynika z ich położenia w obrębie tarasów rzecznych. Brak jest na nich bardziej znaczących elementów morfologicznych, tak naturalnych, jak i antropogenicznych. Jedynie teren nr **1.9** usytuowany jest w dawnym meandrze Kłodnicy, gdzie widoczne jest dawne zakole rzeki. Poszczególne tereny położone są na następujących rzędnych: teren nr **1.1** - 170 m n.p.m., teren nr **1.2** - 170 m n.p.m., teren nr **1.3** - 172 m n.p.m., teren nr **1.4** - 173 m n.p.m., teren nr **1.5** - 175 m n.p.m., teren nr **1.6** - 180 m n.p.m., teren nr **1.7** - 181 m n.p.m., teren nr **1.8** - 181 m n.p.m. Na terenie nr **1.9** rzędne w części północnej i centralnej wynoszą ok. 186 m n.p.m., zaś w części południowej (skarpa dawnego meandru) ok. 188 – 189 m n.p.m. Na części terenów w ewidencji gruntów wskazywano występowanie gruntów o charakterze rolnym, jednak obecnie nie są one uprawiane, często stanowią odłogowane od wielu lat nieużytki o charakterze ruderalnym. Na następujących terenach wskazywano użytki rolne: **1.2** – RIIIb, **1.3** – RIIIa, **1.4** – RVI, **1.5** – RVI, **1.7** – RVI, **1.8** – RVI, **1.9** – RIVa, łIV. Uprawy obecnie

¹² Górnik M. , Mapa Hydrogeologiczna Polski ark. Kędzierzyn-Koźle, PiG, Warszawa, 1997 r.

prowadzone są tylko na części terenu nr **1.9**. Na analizowanych obszarach nie występują złoża kopalin, obszary, ani tereny górnicze. Tereny objęte zmianą planu nie są ze sobą wzajemnie powiązane, choć często stan ich zagospodarowania jest podobny, stanowią one bowiem porolnicze nieużytki. Poniżej opisano poszczególne tereny.

Teren 1.1 – Tereny o charakterze ruderalnym, położone w pobliżu dawnej jednostki wojskowej. Rosną tu zwarte zadrzewienia i zakrzewienia robinii akacjowych, bzu czarnego, czeremchy amerykańskiej, topoli i tym podobnych gatunków o charakterze ruderalnym.

Teren 1.2 – W południowej części terenu znajduje się budynek mieszkaniowy jednorodzinny wraz z przydomowym ogrodem. W części północnej i centralnej znajdują się ruderalne nieużytki miejscami z większymi zadrzewieniami czeremchy amerykańskiej, bzu i drzew owocowych (prawdopodobnie pozostałość dawnego sadu).

Teren 1.3 – Wzdłuż ul. S. Wyspiańskiego znajduje się zabudowa mieszkaniowa jednorodzinna. W części północnej i w części zachodniej brak jest zabudowy, znajdują się tu nieużytki częściowo pozbawione jakiegokolwiek roślinności.

Teren 1.4 – Teren ten stanowi polanę położoną pośród lasów, która prawdopodobnie dawniej była koszona jako łąka lub użytkowana jako pastwisko. Obecnie od wielu lat zarasta podrostem sosny oraz trawami (m.in. trzcinnik piaskowy).

Teren 1.5 – We wschodniej części terenu znajduje się budynek mieszkaniowy jednorodzinny wraz z przydomowym ogrodem. Teren w części zachodniej od wielu lat zarasta podrostem sosny oraz trawami (m.in. trzcinnik piaskowy).

Teren 1.6 – Na tym terenie dominuje zabudowa mieszkaniowa jednorodzinna, w kilku lukach zabudowy występuje niska roślinność o charakterze ruderalnym.

Teren 1.7 – Wzdłuż ul. Przyjaźni znajduje się zabudowa mieszkaniowa jednorodzinna wraz z przydomowymi ogrodami. Teren w części południowej od wielu lat zarasta podrostem czeremchy amerykańskiej oraz trawami (m.in. trzcinnik piaskowy).

Teren 1.8 – W części zachodniej znajdują się zadrzewienia złożone z brzozy, sosny i czeremchy amerykańskiej. Blżej ul. Szkolnej większy udział ma niska roślinność ruderalna z nawłociami, wrotyczem i trzcinnikiem piaskowym.

Teren 1.9 – Ten teren spośród omawianych jako jedyny cechuje się bardziej zróżnicowanym charakterem. W części zachodniej, wzdłuż ul. Świerkowej i ul. ks. P. Ściegiennego znajduje się zabudowa mieszkaniowa jednorodzinna. W części centralnej i wschodniej znajdują się tereny rolne, z których tylko część jest użytkowana. Na pozostałym obszarze występują ruderalne nieużytki. W rejonie ul. Świerkowej znajduje się teren nieco bardziej podmokły, swój początek ma tu niewielki rów melioracyjny. Także i tu występuje czeremcha amerykańska, ale pojawiają się również fragmenty trzcinowisk, gdyż teren ten stanowi dawny meander.

Generalnie na wszystkich analizowanych obszarach nie stwierdzono stanowisk gatunków roślin chronionych ani szczególnie cennych siedlisk przyrodniczych, analizowane

obszary w zdecydowanej większości stanowią tereny zabudowy mieszkaniowej jednorodzinnej lub położone w ich pobliżu tereny odłogowanych od wielu lat gruntów rolnych o charakterze ruderalnym. Jedynym terenem reprezentującym nieco wyższy walor środowiska jest fragment terenu 1.9, który jest podmokły i rosną tu niewielkie trzcinowiska. Tego typu tereny są jednak rozpowszechnione w dolinach Odry, Kłodnicy i Kanału Gliwickiego, stąd też ich ewentualna zabudowa nie przyczyni się do znaczącego negatywnego wpływu na środowisko przyrodnicze. Na analizowanych terenach ani w ich pobliżu nie występują żadne formy ochrony przyrody w rozumieniu art. 6 ust. 1 pkt 1 - 9 ustawy z dnia 16 kwietnia 2004 r. o ochronie przyrody (t.j. Dz. U. z 2020 r. poz. 55). Tereny te również nie były proponowane do objęcia ochroną.

W literaturze¹³ przedmiotu na analizowanych obszarach nie wskazywano przebiegu korytarzy ekologicznych. Tereny objęte zmianą mpzp są w dużej mierze zurbanizowane oraz znajdują się w otoczeniu terenów zabudowanych, zwierzęta przeważnie mają tu ograniczone możliwości przemieszczania się w skali regionalnej, choć nie można wykluczyć, że migracje na mniejszą skalę mogą tu występować. Na analizowanych terenach występuje krajobraz zróżnicowany, co uwarunkowane jest położeniem analizowanych obszarów w oddaleniu od siebie i bez wzajemnego powiązania. Ze względu na fakt, że analizowane obszary mają niewielkie powierzchnie trudno jest tu mówić o typach krajobrazu bez uwzględnienia szerszego kontekstu w jakim się znajdują. Na terenie **1.1** występuje krajobraz postprzemysłowy, ruderalny, na który duży wpływ ma położenie w pobliżu dawnej jednostki wojskowej (duża ilość zdewastowanych budynków i pozarastanych dróg) oraz zadrzewienia i zakrzewienia o charakterze ruderalnym. Na terenie **1.4** występuje krajobraz leśny, teren ten stanowi swego rodzaju polanę pośród terenów leśnych. Na terenach **1.2, 1.3, 1.5, 1.6, 1.7 i 1.8** występuje krajobraz podmiejskich dzielnic z zabudową mieszkaniową jednorodzinną, a luki w zabudowę stanowią dawne tereny rolne od lat już nieużytkowane i porastające roślinnością ruderalną. W szerszym kontekście tereny te znajdują się w obrębie dzielnic o podobnym, mieszkaniowym charakterze. Na terenie **1.9** charakter krajobrazu jest nieco odmienny, choć w części zachodniej wciąż występuje tu krajobraz podmiejskich dzielnic z zabudową mieszkaniową jednorodzinną. Natomiast w części centralnej i wschodniej znajduje się tereny otwarte, o bardziej wiejskim krajobrazie. Generalnie jednak na wszystkich analizowanych obszarach brak jest szczególnie interesujących i wartościowych elementów krajobrazu. Na terenach nr **1.1 – 1.8** nie występują jakiegokolwiek zabytki, stanowiska archeologiczne lub dobra kultury, jedynie na terenie 1.2 znajduje się strefa obserwacji archeologicznej. Na terenie nr **1.9** znajduje się zabytek nieruchomy - jednoosobowy schron z czasów drugiej wojny światowej.

W wyniku powstania nowych terenów zurbanizowanych może wystąpić wpływ na wody powierzchniowe i podziemne, projekt planu wprowadza jednak odpowiednie zapisy dotyczące odprowadzania ścieków. W ujęciu generalnym projekt planu wskazuje

¹³ Jędrzejewski W., Nowak S., Stachura K., Skierczyński M., Mysłajek R. W., Niedziałkowski K., Jędrzejewska B., Wójcik J. M., Zalewska H., Pilot M., Górny M., Kurek R.T., Ślusarczyk R. Projekt korytarzy ekologicznych łączących Europejską Sieć Natura 2000 w Polsce. Zakład Badania Ssaków PAN, Białowieża 2011 r.;

przeznaczenia terenu, które nie wykraczają poza normalne korzystanie ze środowiska i nie będą przyczyniały się do występowania znaczących zmian klimatu. W tym kontekście miejscowy plan zagospodarowania przestrzennego dla dziewięciu fragmentów miasta spełnia wymagania w zakresie łagodzenia i adaptacji do zmian klimatu. Projekt planu nie przewiduje realizacji wielkoskalowych przedsięwzięć, takich jak drogi wyższych klas czy inne obiekty, których budowa związana jest z przemieszczaniem znaczącej ilości mas ziemnych (jak np. powierzchniowa eksploatacja kopalni czy składowanie odpadów). Zmiany powierzchni ziemi należy uznać za nieuniknione, towarzyszące wprowadzeniu każdego typu inwestycji, jednocześnie jednak nie powodujące znaczących przekształceń morfologii terenu, zmiany te jednak będą miały dość znaczny zasięg obszarowy w związku z dość dużym procesem urbanizacji wskazanym w projekcie mpzp. Wprowadzenie zabudowy w miejscach które przewiduje plan, a które na dzień dzisiejszy użytkowane są w sposób rolniczy (często jako odłogowane grunty rolne porośnięte zadrzewieniami lub roślinnością ruderalną), spowoduje zmianę w środowisku roślinnym wyrażającą się między innymi w zanikaniu roślinności naturalnej na rzecz gatunków obcych na terenach realizacji zabudowy. Duża część terenu ulegnie zmianie w kierunku terenów jednolitej, zwartej zabudowy mieszkaniowej jednorodzinnej czy mieszkaniowo-usługowej charakterystycznej dla podmiejskich dzielnic. Roślinność i zwierzęta związane do tej pory z gruntami rolnymi z tych terenów zostaną wyparte. Projekt planu wskazuje nowe drogi klasy dojazdowa oraz drogi wewnętrzne. Zostały one zaprojektowane pośród terenów już objętych urbanizacją, po terenach gruntów ornych lub terenach nieużytków. Również i one nie będą powodowały znaczących negatywnych oddziaływań. Na terenie nr 1.9 zlikwidowane zostanie niewielkie trzcinowisko oraz rów melioracyjny, tego typu tereny są jednak rozpowszechnione w dolinach Odry, Kłodnicy i Kanału Gliwickiego, stąd też ich ewentualna zabudowa nie przyczyni się do znaczącego negatywnego wpływu na środowisko przyrodnicze.

Reasumując na terenach przewidzianych w planie do urbanizacji nie występują stanowiska roślin chronionych czy cenne siedliska przyrodnicze, a zmiana planu nie przyczyni się do pogorszenia stanu środowiska przyrodniczego. Na analizowanych obszarach oraz w ich pobliżu nie występują istniejące lub proponowane formy ochrony przyrody. Nie przewiduje się zagrożenia tego komponentu środowiska.

Na analizowanych obszarach nie wskazywano przebiegu korytarzy ekologicznych. Teren objęty zmianą mpzp są w dużej mierze położone w otoczeniu terenów zabudowanych, zwierzęta nie mają tu możliwości przemieszczania się w skali regionalnej. Realizacja ustaleń planu nie zmieni tego stanu rzeczy. Wzrost stopnia urbanizacji może nieznacznie wpłynąć na jakość powietrza atmosferycznego na skutek niskiej emisji, jednak ustalenia uchwały antysmogowej minimalizują to zagrożenie. Nie przewiduje się znaczącego pogorszenia jakości klimatu akustycznego, gdyż nie wprowadza się dróg wysokich klas, ani dużych terenów produkcyjnych w pobliżu terenów mieszkaniowych. Na analizowanych terenach nie występują tereny zagrożone osuwaniem się mas ziemnych, ani zagrożeń powodziowych. Projekt planu nie wprowadza funkcji, które mogłyby potencjalnie transgranicznie oddziaływać na środowisko.

W projekcie miejscowego planu zagospodarowania przestrzennego zaproponowano szereg rozwiązań mających na celu zapobieganie i ograniczanie negatywnych oddziaływań na środowisko.

Na etapie oceny projektu planu nie wprowadzono konkretnych rozwiązań mających na celu analizę skutków realizacji oraz częstotliwości jej przeprowadzania, nie ustalono również prac kompensacyjnych, gdyż ustawodawca nie przewiduje wprowadzenia takich rozwiązań w projekcie miejscowego planu zagospodarowania przestrzennego.

Projekt planu nie wprowadza funkcji, które mogłyby wpłynąć na cele, przedmiot ochrony oraz integralność jakiegokolwiek obszaru Natura 2000 w związku z czym nie ma potrzeby wprowadzenia rozwiązań alternatywnych.

11. LITERATURA

Absalon D., Jankowski A.T., Leśniok M., 2000: Mapa hydrograficzna w skali 1:50 000 ark. Kędzierzyn-Koźle, GGK, Warszawa;

Bilans zasobów kopalin i wód podziemnych w Polsce wg stanu 31.XII.2019 r. MŚ, PIG, Warszawa 2020 r.;

Centralna Baza Danych Geologicznych – strona internetowa PIG, <http://baza.pgi.gov.pl/>;

Górnik M. , Mapa Hydrogeologiczna Polski ark. Kędzierzyn-Koźle, PIG, Warszawa, 1997 r.

Informacja o stanie środowiska 2015 r., WIOŚ Katowice;

Infogeoskarp – strona internetowa PIG, <http://baza.pgi.gov.pl/>;

Kondracki J., 1998: Geografia regionalna Polski. WN PWN, Warszawa;

Kotliccy G. i S., Mapa geologiczna Polski w skali 1:200000, ark. Gliwice, WG, Warszawa, 1979 r.;

Kotlicka G., Wagner J., Mapa Hydrogeologiczna Polski w skali 1:200000, ark. Gliwice, WG, Warszawa, 1986 r.;

Matuszkiewicz W. [red], Potencjalna roślinność naturalna Polski – Mapa przeglądowa 1:300000 ark. 11, PAN, Warszawa , 1995 r.;

Opracowanie ekofizjograficzne dla gminy Kędzierzyn – Koźle, Werona Sp. z o.o. Tychy, 2006 rok.;

Opracowanie ekofizjograficzne podstawowe dla gminy Kędzierzyn – Koźle, Budplan Sp. z o.o. Warszawa, 2018 rok.;

Państwowa Służba Hydrogeologiczna – strona internetowa PIG, <http://www.psh.gov.pl/>;

Rózkowski A. [red.], 1997: Mapa warunków występowania, użytkowania, zagrożenia i ochrony zwykłych wód podziemnych Górnośląskiego Zagłębia Węglowego i jego obrzeżenia; 1 : 100 000. PIG, Warszawa;

Skrzypczyk L. [red], 2003: Mapa wstępnej waloryzacji Głównych Zbiorników Wód Podziemnych 1:800000, PIG, Warszawa;

Studium uwarunkowań i kierunków zagospodarowania przestrzennego miasta Kędzierzyn-Koźle uchwalonego uchwałą Nr XXXIII/283/16 Rady Miasta Kędzierzyn-Koźle z dnia 31 sierpnia 2016 r.;

Trzepla M., Szczegółowa Mapa Geologiczna Polski ark. Kędzierzyn-Koźle, PIG, Warszawa, 1993 r.;

12. DOKUMENTACJA FOTOGRAFICZNA



Fot. 1 Teren 1.1 od strony południowej



Fot. 3 Teren 1.2, widok w kierunku północnym



Fot. 2 Dojazd do terenu 1.1



Fot. 4 Teren 1.2, widok w kierunku południowym



Fot. 5 Teren 1.2, zakrzaczenia



Fot. 7 Teren 1.3, widok w kierunku północnym



Fot. 6 Teren 1.3, widok w kierunku południowym



Fot. 8 Teren 1.3, widok w kierunku zachodnim



Fot. 9 Teren 1.4, widok w kierunku północno-zachodnim



Fot. 11 Ul. Malinowa, zabudowa na północ od terenu 1.5



Fot. 10 Teren 1.4, widok w kierunku północno-wschodnim



Fot. 12 Teren nr 1.5, widok w kierunku południowym



Fot. 13 Teren 1.6 w części południowej



Fot. 15 Teren 1.7, widok w kierunku wschodnim



Fot. 14 Teren 1.6, nieużytki w części północnej



Fot. 16 Teren 1.7, widok w kierunku południowym



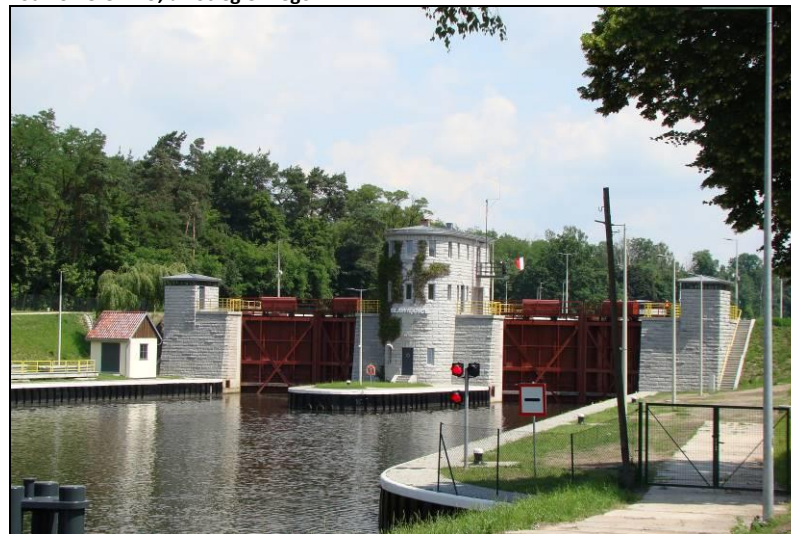
Fot. 17 Teren 1.8, widok w kierunku południowym



Fot. 19 Teren 1.9, ul. Ściegiennego



Fot. 18 Teren 1.8, widok w kierunku zachodnim



Fot. 20 Śluza na kanale na północ od terenu nr 1



Fot. 21 Tereny rolne widziane z ul. Ściegiennego w kierunku południowym



Fot. 23 Niewielkie trzcinowiska na północ od ul. Świerkowej, widok w kierunku północnym



Fot. 22 Ul. Świerkowa na terenie nr 1.9



Fot. 24 Jak powyżej, widok w kierunku wschodnim



Fot. 25 Teren nr 1.1



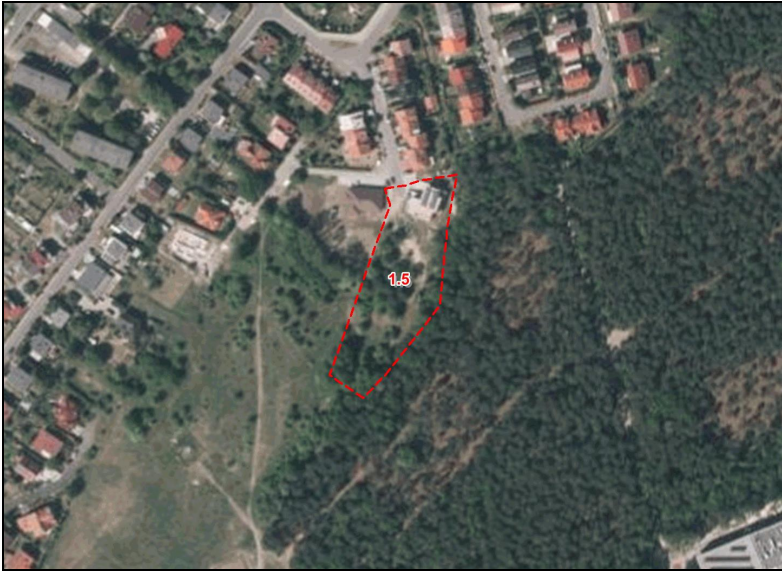
Fot. 27 Teren nr 1.3



Fot. 26 teren nr 1.2



Fot. 28 Teren nr 1.4



Fot. 29 Teren nr 1.5



Fot. 31 Teren nr 1.7



Fot. 30 Teren nr 1.6



Fot. 32 Teren nr 1.8



Fot. 33 Teren nr 1.9