

Prezes Zarządu

dr inż. Mariusz Pustelnik

Pracownia Projektowa MOSTOPOL Sp. z o.o.

Dot.: rozbudowy drogi wojewódzkiej nr 423 w m. Kędzierzyn-Koźle – ETAP I

W związku z trwającymi pracami Projektowymi w zakresie opracowania dokumentacji jak w tytule, poprosiliśmy mieszkańców o szerszą konsultację i analizę koncepcji przebudowy wojewódzkiej ul. Kłodnickiej w jej drugim odcinku od skrzyżowania z ul. Kłosową i Grzybową do kolejnego skrzyżowania z ulicami Dunikowskiego i Wyspiańskiego.

Spotkanie, które odbyło się 6 lipca 2022 r w siedzibie rady osiedla przy ul. Kłodnickiej 38a (zdjęcia w załączeniu) miało gorący przebieg. Nastroje były w większości krytyczne do zaproponowanego rozwiązania przebudowy. Być może nawet z uwagi na mało precyzyjne z naszej strony odpowiedzi na zadawane pytania. Mieszkańcy uznali, że na ten moment koncepcja wykazuje więcej wad niż zalet i wykazali chęć spotkania z Państwem w celu konkretnego uzasadnienia powodów takich, a nie innych rozwiązań zaproponowanych w koncepcji. Brak Legendy na rysunku utrudniał jego czytanie.

Poniżej wskazuję się wniesione przez mieszkańców uwagi:

1. Na podstawie jakiej inwentaryzacji, jeśli w ogóle taka była przeprowadzona, dokonano oceny stanu prawnego gruntów w tym zabudowy mieszkalnej wzdłuż ul. Kłodnickiej.
2. Z powodu braku dołączonej do koncepcji Legendy, nie jest łatwo przeanalizować, jak będą prowadzone ścieżki rowerowe i pasy pieszo-rowerowe.
3. Czy jest potrzeba wydłużania poziomej ścieżki rowerowej wzdłuż ul. Dunikowskiego do łuku skrzyżowania z ul. Wyspiańskiego i Kłodnickiej, która to ścieżka prowadzi pasem jezdni w kierunku kapliczki.
4. Konieczne wykonanie ronda na krzyżówce ul. Kłodnickiej/Gminnej/Krasickiego.
5. Konieczne wykonanie ronda na skrzyżowaniu ulic: Kłodnickiej/Wyspiańskiego/Dunikowskiego.
6. Pozostawić przystanek autobusowy wraz z zatoczką.
7. Zaplanować wjazd na posesję przy ul. Dunikowskiego 2. Właściciel na swoim terenie prowadzi gospodarstwo rolne, działalność gospodarczą i tam mieszka. Po dokonanych podziale działki na teren wspomnianej posesji nie ma wjazdu od ul. Kowalskiej. Wjazd od ul. Dunikowskiego jest jedyną dostępną dla gospodarza drogą dojazdową.
8. Zachować aktualnie obowiązujący kierunek jazdy na ul. Grzybową: przy wjeździe na nią od światła przy lecznicy zwierząt, wzdłuż posesji nr 1 – jednokierunkowy. Wyjazd z niej, bądź wjazd na nią pomiędzy osiedlowym domem kultury a tyłem sklepu LEWIATAN pozostawić dwukierunkowy.

9. Zaplanować utrzymanie miejsc parkingowych przy punktach usługowych w tym przy sklepie Żabka, a przy budynku nr 8 uwzględnić w planie kanalizację burzową z możliwością odprowadzania deszczówki z rur spustowych.
10. Zachowując ścieżki rowerowe po jednej tylko stronie, można wygospodarować jednak miejsca do parkowania samochodów.
11. Czy powstanie jeszcze ścieżka rowerowa/pieszko-rowerowa w kierunku od lecznicy zwierząt do wiaduktu kolejowego.
12. Jaka będzie alternatywa poprowadzenia ruchu przy remoncie mostu.
13. Czy przebudowa mostu uwzględni poszerzenie/zmianę wjazdu-wyjazdy z ul. Kłodnickiej „na” i „z” ul. Żabienieckiej.
14. W jakim zakresie „wyprostowanie” wjazdu z ul. Gminnej lub zjazd na nią poprawi funkcjonalność samego skrzyżowania i czy pozostały teren po jej „wyprostowaniu” zostanie wykorzystany na przygotowanie parkingów.
15. Przesunąć przejście dla pieszych od zakładu wulkanizacyjnego bliżej kościoła.
16. Przy ul. Kłodnickiej 26 zachować tak jak obecnie dwa wjazdy.
17. *„Likwidacja miejsc parkingowych nie ma żadnego związku z normami dotyczącymi projektowania i budowy dróg tylko wynika z konieczności pozyskania miejsca na ścieżkę”* – zacytowana wypowiedź w konsekwencji zwróciła uwagę mieszkańców na potrzebę wskazania przepisów normujących zaproponowane w koncepcji rozwiązania przebudowy ul. Kłodnickiej,
18. Gdy któryś z punktów będzie niemożliwy do wykonania prosimy o podstawę prawną zabraniającą wykonania danego zadania (przede wszystkim mamy na uwadze ronda, ale również przeniesienie przystanku).

Przewodniczący Zarządu
Osiedla Kłodnica

Dorota Tomala

Do wiadomości:

1. *Mirosław Sokółowski – Zastępca Dyrektora Zarządu Dróg Wojewódzkiego w Opolu*
2. *Robert Węgrzyn- Radny Sejmiku Województwa Opolskiego.*
3. *Marek Mazurkiewicz – Kierownik Zarządu Dróg Urzędu Miasta Kędzierzyn-Koźle.*
4. *Arkadiusz Kryś – Kierownik Infrastruktury Drogowej w Starostwie Powiatu Kędzierzyńsko-Kozielskiego.*



Podpisanie umowy na opracowanie dokumentacji zadania:

„Rozbudowa drogi wojewódzkiej nr 423 w m. Kędzierzyn-Koźle – ETAP I ”

Koszt dokumentacji projektowej: **331 023,75 zł**

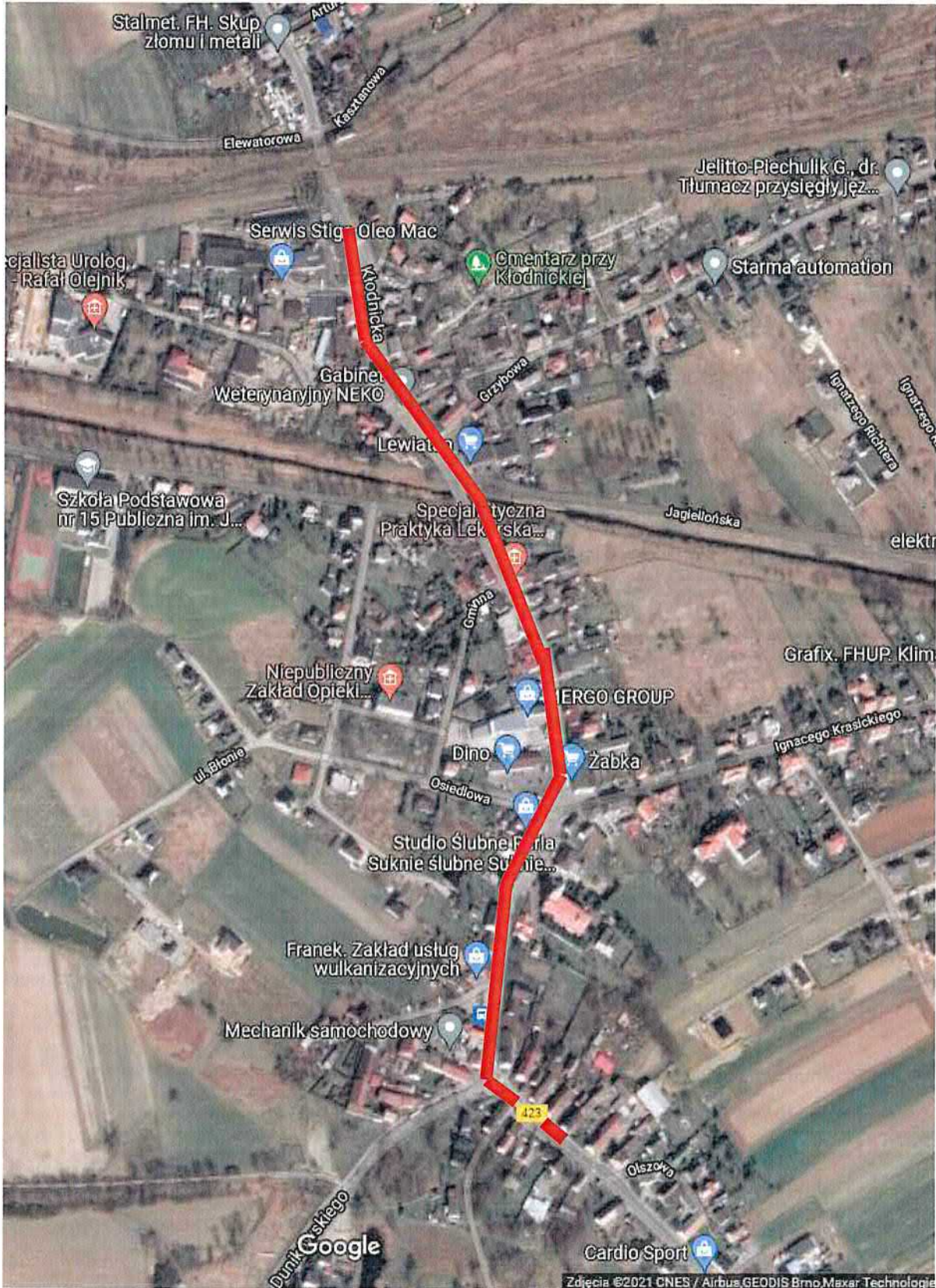
Termin realizacji: **marzec 2024**

(dostarczenie dokumentacji projektowej oraz materiałów niezbędnych do złożenia wniosku o uzyskanie decyzji zezwalającej na realizację inwestycji (ZRID).

Wykonawca projektu: **MOSTOPOL – Mariusz Pustelnik**

Zakres opracowania dokumentacji :

- Rozbudowę drogi wojewódzkiej nr 423 na długości ok. 1 km
- Budowę ścieżki pieszo – rowerowej oraz chodników (na odcinkach wymagających zabezpieczenia ruchu pieszych).
- Budowę i przebudowę zatok autobusowych/peronów
- Przebudowę istniejących skrzyżowań z drogami podporządkowanymi.
- Przebudowę mostu nad Kanałem Kłodnickim o wymiarach 9,00x10,10m.
- Przebudowę innych obiektów inżynierskich pod koroną drogi.
- Przebudowę i budowę zjazdów publicznych i indywidualnych.
- Odwodnienie drogi poprzez: kompleksową budowę i przebudowę kanalizacji deszczowej
- Dostosowanie projektowanych obiektów budowlanych do korzystania przez osoby niepełnosprawne (np.: płyty integracyjne, pochylnie, wyjazdy i wjazdy).
- Przebudowę ewentualnych urządzeń niezwiązanych z gospodarką drogową (np. sieć gazowa, wodociągowa, telekomunikacyjna, elektroenergetyczna, w tym oświetlenie).
- Budowę elementów bezpieczeństwa ruchu.





ZARZĄD DRÓG WOJEWÓDZKICH
W OPOLU



JEDNOSTKA SAMORZĄDU
Województwa Opolskiego

ul. Oleska 127
45-231 Opole
tel. 77 459 18 00
kancelaria@zdw.opole.pl

WI.603.18.2022.MK.19

Opole, dn. 05.08.2022 r.

Samorząd Mieszkańców Osiedla KŁODNICA
Zarząd Osiedla
ul. Kłodnicka 38 A
47-206 Kędzierzyn - Koźle

Dotyczy zadania pn.: „**Rozbudowa drogi wojewódzkiej nr 423 w m. Kędzierzyn-Koźle – ETAP I**”

W odpowiedzi na pismo z dnia 14.07.2022r. odnośnie uwag do przedstawionej koncepcji rozbudowy drogi wojewódzkiej nr 423 w Kędzierzynie -Koźlu, Zarząd Dróg Wojewódzkich w Opolu informuje co następuje:

Ad.1

Koncepcję rozbudowy drogi wojewódzkiej nr 423 opracowano na mapie zasadniczej stanowiącej aktualny zasób geodezyjny Starostwa Powiatowego w Kędzierzynie-Koźlu. Oceny stanu prawnego gruntów, w tym zabudowy mieszkalnej wzdłuż ul. Kłodnickiej dokonano więc na podstawie aktualnych danych geodezyjnych i katastralnych oraz pomiarów geodezyjnych wykonanych przez geodetę na potrzeby opracowanej dokumentacji. Jednocześnie przed przystąpieniem prac projektowych została przeprowadzona wizja w terenie.

Ad. 2

Udostępnione mapy opracowane w skali 1:500 posiadają legendy z oznaczeniami m.in. ścieżek rowerowych i ciągów pieszko-rowerowych. Mapy te wydrukowane zostały na trzech arkuszach papieru. Na potrzeby spotkania z mieszkańcami w Osiedlowym Domu Kultury „Kłodnica” w dniu 02-06-2022r. opracowana została również dodatkowa mapa dla całego zadania w mniejszej skali, aby zmieściła się na jednym arkuszu papieru. Chcąc zmieścić taki zakres opracowania na jednym arkuszu papieru, przy założeniu czytelności takiej mapy, konieczna była rezygnacja w tym wypadku ze wstawiania legendy.

Ad. 3

Ścieżka pieszko-rowerowa w obrębie skrzyżowania ul. Kłodnickiej, Dunikowskiego i Wyspiańskiego została zaprojektowana zgodnie z prośbą Urzędu Miasta Kędzierzyn -Koźle z uwagi na planowaną kontynuację ścieżki wzdłuż ul. Wyspiańskiego (od kapliczki), w celu zapewnienia bezpieczeństwa ruchu wszystkim uczestnikom ruchu drogowego.

Ad. 4 i 5

Zasady projektowania rond określa § 75 Rozporządzenia Ministra Transportu i Gospodarki Morskiej z dnia 2 marca 1999 r. w sprawie warunków technicznych, jakim powinny odpowiadać drogi publiczne i ich usytuowanie - Dz.U. 2019 poz. 1643 z późn. zm. Na tej podstawie dokonane zostały analizy

możliwości budowy ronda na skrzyżowaniu ul. Dunikowskiego z ul. Wyspiańskiego i Kłodnicką oraz na skrzyżowaniu ul. Kłodnickiej z ul. Krasieckiego i Osiedlową. Usytuowanie ronda na obu skrzyżowaniach wiązałoby się z koniecznością nabycia sąsiednich działek i rozbiórką części budynków, w tym mieszkalnych. Biorąc pod uwagę fakt, iż w obrębie obu skrzyżowań zlokalizowane są zabytki, ujęte w gminnej ewidencji zabytków, nie ma możliwości budowy skrzyżowania typu rondo.

Ad. 6

Brak zatoki i odsunięcie przystanku autobusowego od skrzyżowania ul. Dunikowskiego z ul. Wyspiańskiego i Kłodnicką uzgodniono na spotkaniu z mieszkańcami w Osiedlowym Domu Kultury „Kłodnica” w dniu 02-06-2022r. Rezygnacja z zatoki uwarunkowana jest obowiązującymi przepisami prawnym tj. § 119 Rozporządzenia Ministra Transportu i Gospodarki Morskiej z dnia 2 marca 1999 r. w sprawie warunków technicznych, jakim powinny odpowiadać drogi publiczne i ich usytuowanie - Dz.U. 2019 poz. 1643 z późn. zm., w szczególności lokalizacją zatoki (ust.1 pkt 2) oraz wymaganymi parametrami (pkt 8). Ponadto lokalizacja przystanku w dotychczasowym miejscu generuje tamowanie ruchu na skrzyżowaniu ul. Kłodnickiej, ul. Dunikowskiego i ul. Wyspiańskiego oraz stwarza miejsce kolizyjne, zwłaszcza w sytuacji, gdy autobus skręca w lewo. Powyższe aspekty zostały przedstawione i zaakceptowane przez mieszkańców na ww. spotkaniu.

Ad. 7

Zjazd na posesję nr 2 przy ul. Dunikowskiego pełni funkcję zjazdu publicznego (do mechanika samochodowego). Zjazd nie może być zlokalizowany w obrębie skrzyżowania z punktu widzenia bezpieczeństwa ruchu drogowego oraz w oparciu o obowiązujące przepisy (Rozporządzenie Ministra Transportu i Gospodarki Morskiej z dnia 2 marca 1999 r. w sprawie warunków technicznych, jakim powinny odpowiadać drogi publiczne i ich usytuowanie - Dz.U. 2019 poz. 1643 z późn. zm.):

§ 113 ust. 7 pkt. 1 –

7. Wyjazd z drogi do obiektu i urzędnienia obsługi uczestników ruchu i wjazd na drogę nie mogą być usytuowane w miejscach zagrażających bezpieczeństwu ruchu drogowego, a w szczególności:

1) w obszarze oddziaływania skrzyżowania lub węzła;

Zgodnie z §9 ww. rozporządzenia *na drodze klasy G należy ograniczyć liczbę i częstość zjazdów przez zapewnienie dojazdu z innych dróg niższych klas.* W związku z tym, zjazd na posesję przy ul. Dunikowskiego 2 tj. na dz. nr 1233/2 może zostać zlokalizowany na ul. Kowalskiej, co zostało uwzględnione w przedstawionej dokumentacji projektowej.

Ad. 8

Kierunki ruchu w obrębie skrzyżowań ul. Kłodnickiej z obu włączeniami ul. Grzybowej pozostają bez zmian.

Ad. 9

Zapewnienie miejsc parkingowych w obrębie punktów usługowych jest obowiązkiem właściciela nieruchomości. Podstawę dla obowiązku wyznaczenia miejsc parkingowych stanowi §18 Rozporządzenia

Ministra Infrastruktury z dnia 22 kwietnia 2002 r. w sprawie warunków technicznych, jakim powinny odpowiadać budynki i ich usytuowanie, który stanowi, że:

„1. Zagospodarowując działkę budowlaną, należy urządzić, stosownie do jej przeznaczenia i sposobu zabudowy, stanowiska postojowe dla samochodów użytkowników stałych i przebywających okresowo, w tym również stanowiska postojowe dla samochodów, z których korzystają osoby niepełnosprawne(…)” Miejsca parkingowe obsługujące punkty usługowe wyznaczone na ul. Krasickiego nie ulegną likwidacji, jednakże z uwagi na potrzebę budowy ciągu pieszo-rowerowego wzdłuż ul. Kłodnickiej (tam, gdzie jest to możliwe, z uwagi na warunki terenowe) nie ma możliwości budowy miejsc postojowych poza pasem drogowym na dz. nr 1266/3 od strony ul. Kłodnickiej (przy sklepie Żabka).

Odnosnie budowy kanalizacji deszczowej informujemy, iż w zakresie inwestycji planowane jest odwodnienie pasa drogowego poprzez kompleksową budowę i przebudowę kanalizacji deszczowej, w tym wykonanie wpustów ulicznych oraz powierzchniowe odwodnienie terenów przyległych.

Ad. 10

Biorąc pod uwagę minimalną szerokość ścieżki pieszo-rowerowej określonej w § 47 ust.3 pkt 1 Rozporządzenia Ministra Transportu i Gospodarki Morskiej z dnia 2 marca 1999 r. w sprawie warunków technicznych, jakim powinny odpowiadać drogi publiczne i ich usytuowanie - Dz.U. 2019 poz. 1643 z późn. zm. oraz sposób zagospodarowania pasa drogowego, nie ma możliwości budowy ścieżki pieszo-rowerowej przy jednoczesnym pozostawieniu miejsc parkingowych, w tym po drugiej stronie drogi, bez konieczności rozbiórki budynków i wejścia w tereny prywatne.

Ad. 11

Zarząd Dróg Wojewódzkich w Opolu planuje w kolejnych latach kontynuację rozbudowy drogi wojewódzkiej nr 423 w kierunku Zdzeszowic. Zakres planowanej inwestycji obejmuje przebudowę wiaduktu kolejowego oraz korektę niwelety drogi. Rozwiązania projektowe dotyczące infrastruktury drogowej będą uwzględniały również warunki terenowe na przedmiotowym odcinku oraz możliwość wydłużenia ścieżki pieszo-rowerowej.

Ad. 12

Rozbudowa obiektu mostowego nad Kanalem Kłodnickim wymaga zamknięcia DW 423 w tym miejscu i poprowadzenia objazdu. Szczegółowy plan prowadzenia robót zarówno na ww. obiekcie, jak i na pozostałym odcinku zadania, będzie znany po zakończeniu prac projektowych dot. rozbudowy DW 423 w m. Kędzierzyn-Koźle – Etap 1. Priorytetem inwestora będzie zachowanie ciągłości ruchu podczas realizacji zadania z uwzględnieniem możliwości budowy obiektu tymczasowego.

Ad. 13

Wlot ul. Żabienieckiej zostanie przebudowany do maksymalnej szerokości możliwej z uwagi na warunki terenowe i powiązany z przekrojem obowiązującym na dalszym przebiegu tej ulicy.

Ad. 14

W stanie istniejącym wloty ul. Krasickiego i Osiedlowej do DW 423 są względem siebie przesunięte. Rozwiązanie takie generuje szereg niebezpiecznych sytuacji na drodze wynikających ze zwiększonej

ilości punktów kolizyjnych na skrzyżowaniu, ograniczonej widoczności, utrudnionej przejezdności, a w konsekwencji zwiększonego ryzyka wystąpienia zdarzenia drogowego (kolizji lub wypadku). Zaleca się w takich sytuacjach, wykonywanie korekt wlotów bocznych skrzyżowania, celem doprowadzenia do ich współosiowości.

Możliwość budowy bezpiecznych miejsc postojowych zostanie ponownie przeanalizowana i poddana ocenie Komisji Bezpieczeństwa Ruchu Drogowego Urzędu Marszałkowskiego Województwa Opolskiego.

Ad. 15

Lokalizacja przejścia dla pieszych została uzgodniona na spotkaniu z mieszkańcami w Osiedlowym Domu Kultury „Kłodnica” w dniu 02-06-2022r.

Ad. 16

Zostanie zaprojektowany dodatkowy zjazd na posesję przy ul. Kłodnickiej 26.

Ad. 17

Odnosnie warunków usytuowania ciągu pieszo-rowerowego wzdłuż ul. Kłodnickiej oraz kwestii budowy miejsc parkingowych została udzielona odpowiedź w ad.9 i 14

Prace projektowe dotyczące rozbudowy drogi prowadzone są w oparciu m.in. o przepisy :

- Rozporządzenie Ministra Transportu i Gospodarki Morskiej z dnia 2 marca 1999 r. w sprawie warunków technicznych, jakim powinny odpowiadać drogi publiczne i ich usytuowanie (Dz.U. 2019 poz. 1643)
- Ustawę z dnia 21 marca 1985 r. o drogach publicznych (Dz. U. z 2021 r. poz. 1376 z późn. zm.).
- Ustawę z dnia 20 czerwca 1997 r. Prawo o ruchu drogowym (Dz. U. z 2022r., poz. 988)
- Rozporządzenie Ministra Infrastruktury z dnia 3 lipca 2003 r. w sprawie szczegółowych warunków technicznych dla znaków i sygnałów drogowych oraz urządzeń bezpieczeństwa ruchu drogowego i warunków ich umieszczania na drogach (Dz.U. z 2019 r., poz. 2311).
- Ustawę z dnia 7 lipca 1994 r. Prawo budowlane (Dz.U. z 2021 r. poz.2351 ze zm.)
- Rozporządzenie Ministra Infrastruktury z dnia 22 kwietnia 2002 r. w sprawie warunków technicznych, jakim powinny odpowiadać budynki i ich usytuowanie (Dz.U. z 2022 r. poz. 1225)
- Ustawę z dnia 20 lipca 2017 r. - Prawo wodne (Dz. U. z 2021 r. poz. 2233 ze zm.)

Ad. 18

Podstawy prawne określające warunki zasady projektowania dróg oraz infrastruktury drogowej (w tym kwestie skrzyżowań i zatok autobusowych) określają poniższe przepisy:

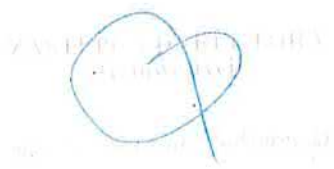
- Rozporządzenie Ministra Transportu i Gospodarki Morskiej z dnia 2 marca 1999 r. w sprawie warunków technicznych, jakim powinny odpowiadać drogi publiczne i ich usytuowanie (Dz.U. 2019 poz. 1643)
- Ustawa z dnia 21 marca 1985 r. o drogach publicznych (Dz. U. z 2021 r. poz. 1376 z późn. zm.).
- Ustawa z dnia 20 czerwca 1997 r. Prawo o ruchu drogowym (Dz. U. z 2022r., poz. 988)

- Rozporządzenie Ministra Infrastruktury z dnia 3 lipca 2003 r. w sprawie szczegółowych warunków technicznych dla znaków i sygnałów drogowych oraz urządzeń bezpieczeństwa ruchu drogowego i warunków ich umieszczania na drogach (Dz.U. z 2019 r., poz. 2311).

- Ustawa z dnia 7 lipca 1994 r. Prawo budowlane (Dz.U. z 2021 r. poz.2351 ze zm.)

- Rozporządzenie Ministra Infrastruktury z dnia 22 kwietnia 2002 r. w sprawie warunków technicznych, jakim powinny odpowiadać budynki i ich usytuowanie (Dz.U. z 2022 r. poz. 1225)

- Ustawa z dnia 20 lipca 2017 r. - Prawo wodne (Dz. U. z 2021 r. poz. 2233 ze zm.).



Otrzymują:

1. adresat

2. Robert Węgrzyn -- Radny Sejmiku Województwa Opolskiego, ul. Piastowska 14, 45-082 Opole

3. Urząd Miasta Kędzierzyn-Koźle - Wydział Zarządzania Drogami , ul. Piranowicza 32, 47-200 Kędzierzyn-Koźle

4. Starostwo Powiatowe w Kędzierzynie- Koźlu - Wydział Infrastruktury Drogowej, ul. Judyma 5, 47- 220 Kędzierzyn-Koźle

5. n/a

Sprawę prowadzi :

Magdalena Kamińska, Starszy Specjalista w Wydziale Planowania i Przygotowania Inwestycji ZDIW w Opolu,
tel. 77 459 18 54, e-mail: mkaminska@zdrw.opole.pl

Subject: Do projektu przebudowy ul. Kłodnickiej

Dzień dobry,

z uwagi na stałą analizę projektu przebudowy ul. Kłodnickiej wniesione zostały kolejne propozycje do projektu jej przebudowy:

1. Proponowana wysokość krawężników jest zdecydowanie za wysoka, bo 14 cm. Należałoby robić je jak najniżej do dopuszczalnej wysokości czyli 6 cm, żeby zniwelować nierówności na ścieżce pieszo-rowerowej, które to tzw. garby będą pojawiać się przy każdym podjeździe na posesję.
2. Ulica Kłodnicka po remoncie będzie bardzo wąska, a to z powodu bardzo szerokiej ścieżki pieszo-rowerowej. Obecnie samochody czy to osobowe, czy nawet ciężarowe, jeżdżą po ul. Kłodnickiej bardzo szybko. Niestety jest ich sporo. Do nasilenia ruchu dochodzi za każdym razem gdy są objazdy. W przeciwieństwie do ruchu aut, ruch pieszo-rowerowy jest niewielki. Czy nie lepiej zamiast ścieżki pieszo-rowerowej wybudować chodnik z dopuszczeniem poruszania się po nim rowerami?
3. Dobrze byłoby, aby rowerzyści nie musieli zmieniać stron jezdni ponieważ zawsze stwarza to ryzyko wypadków. Na ten moment projekt nie uwzględnia tego w całości.
4. W miejscu, gdzie droga dla rowerów przechodzi przez skrzyżowania z ulicami bocznymi, dochodzącymi do ul. Kłodnickiej, wnioskuje się, aby były tam również przejazdy dla rowerów, a nie tylko przejścia dla pieszych. Dobrym przykładem takiego rozwiązania jest ul. Kozielska (os. Pogorzelec), do którego to rozwiązania przyzwyczała się już większość kierowców i rowerzystów w Kędzierzynie-Koźlu.
5. Prośba również, abyście Państwo rozważyli poprowadzenia ścieżki rowerowej od świateł przy mostku nad kanałem w kierunku ul. Wagnera, do ul. Gminnej i wyprowadzenie jej przy krzyżówce ulic Gminnej/ Krasickiego z Kłodnicką. Biorąc pod uwagę koncepcję przebudowy Placu Wagnera uwzględniającą parkingi, można pomyśleć o takim, bezpiecznym dla rowerów rozwiązaniu, pozostawiając chodnik przy ul. Kłodnickiej wyłącznie jako pieszy?

Dziękuję

Dorota Tomala
Przewodnicząca Zarządu Osiedla Kłodnica

ZDW Opole - Kamińska Magdalena <mkaminska@zdw.opole.pl>

21.10.2022 13:56

RE: Do projektu przebudowy ul. Kłodnickiej

Do ZDW Opole - Krysiak Aldona <akrysiak@zdw.opole.pl> •
Osiedle Kłodnica <osiedle.klodnica@rmkk.pl>

Dzień dobry

W odpowiedzi na Państwa uwagi odnośnie rozbudowy drogi wojewódzkiej nr 423 w m. Kędzierzyn - Koźle, informujemy jak niżej:

Ad.1

Zgodnie z art.43 ust. 5 WT, chodnik usytuowany przy krawędzi jezdni powinien być wyniesiony na wysokość od 6 do 16cm. W rozpatrywanym przypadku mamy do czynienia zarówno ze ścieżką pieszo- rowerową oraz chodnikiem. Wyniesienie chodnika oddzielonego od jezdni krawężnikiem ma na celu poprawę bezpieczeństwa uczestników ruchu, ponieważ wyniesiony krawężnik spełnia rolę „odbojnika”, czyli elementu który w przypadku najechania na niego pojazdu powoduje jego odbicie.

Krawężniki na zjazdach do posesji będą obniżone, co wyeliminuje przedstawiony przez Państwo problem.

Ad.2

Zaprojektowanie osobno chodnika i ścieżki pieszo- rowerowej w sposób jednoznaczny określa zasady korzystania z nich, w oparciu o obowiązujące przepisy ruchu drogowego. Poruszanie się po chodniku i ścieżce pieszo-rowerowej odbywać się będzie zgodnie z określonymi regułami. W przypadku dopuszczenia ruchu rowerowego po chodniku może dochodzić do sytuacji kolizyjnych wynikających z niejednoznacznego wskazania funkcji, jaką mają pełnić te elementy drogi.

Ad.3

Lokalizację ścieżki wymusza istniejąca zabudowa oraz występowanie budynków wpisanych do rejestru zabytków. Projektowanie jej po jednej stronie wymusiłoby na Inwestorze wyburzenia niektórych domów czy ogrodzeń. Zaproponowany przebieg ścieżek pieszo- rowerowych w maksymalnym stopniu ogranicza ingerencję w teren przyległy.

Ad.4

Wskazana w dokumentacji lokalizacja przejść dla pieszych i przejść dla pieszych z przejazdami dla rowerzystów, wynika jednoznacznie z przebiegu zaprojektowanych ścieżek pieszo- rowerowych. Ruch rowerów musi odbywać się zgodnie z zaprojektowanym ich przebiegiem, w przeciwnym razie spowoduje to sytuacje kolizyjne. Ciągłość ścieżki pieszo-rowerowej zostanie zachowana na skrzyżowaniach ul. Kłodnickiej z ulicami bocznymi poprzez przejścia dla pieszych i przejazdy dla rowerów.

Ad.5

Zaproponowane rozwiązanie wychodzi poza zakres przedmiotowej dokumentacji, obejmującej jedynie rozbudowę odcinka drogi wojewódzkiej ul. Kłodnickiej. Nie mamy wpływu na inwestycje realizowane przez Miasto Kędzierzyn-Koźle.

Pozdrawiam

M. _____

Starszy Specjalista

Wydział Planowania i Przygotowania Inwestycji

Tel. 77 459 18 54

-----Original Message-----

From: Osiedle Kłodnica <osiedle.klodnica@rmkk.pl>