

PROGNOZA ODDZIAŁYWANIA NA ŚRODOWISKO DO ZMIANY STUDIUM UWARUNKOWAŃ I KIERUNKÓW ZAGOSPODAROWANIA PRZESTRZENNEGO

MIASTA KĘDZIERZYN-KOŹLE



WARSZAWA 2022

Nazwa opracowania:	Prognoza oddziaływania na środowisko do zmiany studium uwarunkowań i kierunków zagospodarowania przestrzennego miasta Kędzierzyn-Koźle
Zleceniodawca:	Prezydent Miasta Kędzierzyn-Koźle
Opracowujący:	Budplan Sp. z o.o. 04-327 Warszawa ul. Kordeckiego 20
Kierujący zespołem autorskim:	inż. Zuzanna Górecka-Gąbka
Zespół autorski:	mgr inż. arch. Anna Olbromska-Matusiak inż. Kamil Suchożebski mgr Agata Grzelak

Spis treści

1.	Wprowadzenie.....	7
1.1.	Podstawa formalno-prawna opracowania	7
1.2.	Cel, zakres i stopień szczegółowości informacji wymaganych w prognozie	8
2.	Zawartość, główne cele projektowanego dokumentu oraz jego powiązania z innymi dokumentami	9
3.	Metody zastosowane przy sporządzaniu prognozy	12
4.	Charakterystyka środowiska przyrodniczego, stanu zasobów, odporności środowiska i istniejących problemów	12
4.1.	Ogólna charakterystyka uwarunkowań przyrodniczych miasta.....	12
4.2.	Charakterystyka poszczególnych terenów	15
4.3.	Istniejące problemy ochrony środowiska istotne z punktu widzenia realizacji projektowanego dokumentu	20
4.4.	Tendencje zmian środowiska przy braku realizacji ustaleń zmiany studium.....	21
5.	Cele ochrony środowiska ustanowione na szczeblu międzynarodowym, wspólnotowym i krajowym, istotne z punktu widzenia realizowanego dokumentu oraz sposobu w jaki te cele i inne problemy środowiska zostały uwzględnione podczas opracowywania dokumentu	22
6.	Przewidywane znaczące oddziaływania, w tym oddziaływania bezpośrednie, pośrednie, wtórne, skumulowane, krótkoterminowe, średnioterminowe i długoterminowe, stałe, chwilowe oraz pozytywne i negatywne, na cele i przedmioty obszaru Natura 2000 oraz integralność tego obszaru, a także na środowisko 23	
6.1.	Identyfikacja możliwych oddziaływań.....	23
6.2.	Oddziaływanie na ludzi	24
6.3.	Oddziaływanie na wodę.....	25
6.4.	Oddziaływanie na powierzchnię ziemi	25
6.5.	Oddziaływanie na zasoby naturalne.....	25
6.6.	Oddziaływanie na krajobraz.....	25
6.7.	Wpływ na ekosystemy i różnorodność biologiczną	26
6.8.	Oddziaływanie na zabytki i dobra materialne	26
6.9.	Oddziaływanie na obszary Natura 2000 i inne obszary chronione na mocy ustawy o ochronie przyrody	26
6.10.	Oddziaływanie na klimat.....	26
7.	Rozwiązania mające na celu zapobieganie, ograniczanie lub kompensację przyrodniczą negatywnych oddziaływań na środowisko mogących być rezultatem realizacji projektowanego dokumentu	27
8.	Rozwiązania alternatywne do rozwiązań zawartych w projektowanym dokumencie wraz z uzasadnieniem ich wyboru	27
9.	Propozycje dotyczące przewidywanych metod analizy skutków realizacji postanowień projektowanego dokumentu oraz częstotliwość jej przeprowadzania	27
10.	Transgraniczne oddziaływanie na środowisko	27
11.	Streszczenie w języku niespecjalistycznym	27
12.	Oświadczenie autora prognozy	31

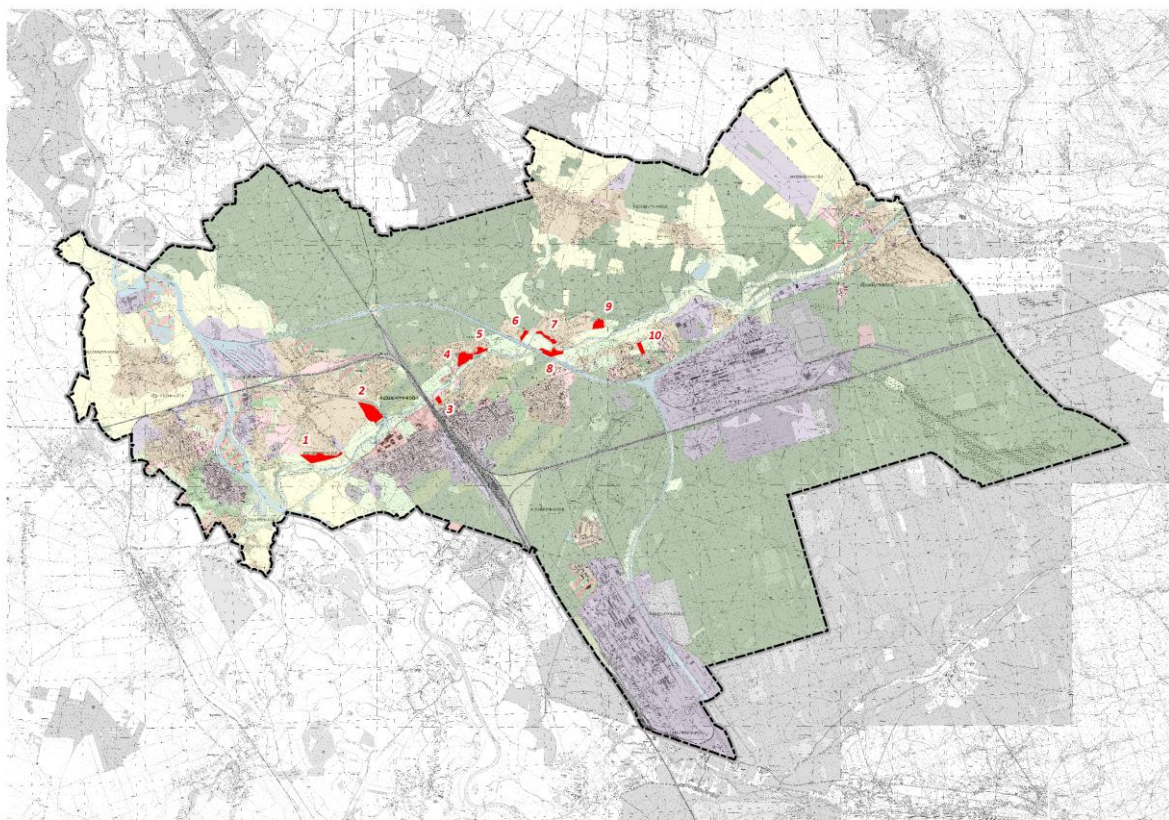
13. Tabele i wykazy.....	32
13.1. Materiały źródłowe.....	32
13.2. Akty prawne uwzględnione w opracowaniu	33

1. Wprowadzenie

Przedmiotem niniejszego opracowania jest Prognoza oddziaływania na środowisko do zmiany studium uwarunkowań i kierunków zagospodarowania przestrzennego miasta Kędzierzyn-Koźle, sporządzonej zgodnie z uchwałą nr XLVIII/561/22 Rady Miasta Kędzierzyn-Koźle z dnia 28 czerwca 2022 r. w sprawie przystąpienia do sporządzenia zmiany studium uwarunkowań i kierunków zagospodarowania przestrzennego miasta Kędzierzyn-Koźle.

Zmianę studium sporządzono dla dziesięciu terenów położonych na obszarze całego miasta – dwa tereny na osiedlu Kłodnica, dwa na osiedlu Kuźniczka, cztery na osiedlu Lenartowice, jeden na osiedlu Śródmieście i jeden na osiedlu Przyjaźni. Łączna powierzchnia obszaru objętego przystąpieniem do sporządzenia zmiany studium miasta Kędzierzyn-Koźle wynosi około 35 ha.

Rysunek 1 Lokalizacja terenów objętych zmianą studiów na tle obowiązującego Studium uwarunkowań i kierunków zagospodarowania przestrzennego



1.1. Podstawa formalno-prawna opracowania

Obowiązek sporządzania prognozy oddziaływania na środowisko wynika z art. 46 oraz art. 51 ustawy z dnia 3 października 2008 r. o udostępnianiu informacji o środowisku i jego ochronie, udziale społeczeństwa w ochronie środowiska oraz o ocenach oddziaływania na środowisko. Niniejsza prognoza w myśl wyżej przywołanego art. 46 stanowi element strategicznej oceny oddziaływania na środowisko.

W ramach strategicznej oceny oddziaływania na środowisko organ opracowujący projekt dokumentu:

1. Uzgadnia z właściwymi organami zakres i stopień szczegółowości informacji wymaganych w prognozie oddziaływania na środowisko;
2. Poddaje projekt wraz z prognozą opiniowaniu przez właściwe organy;

3. Zapewnia możliwość udziału społeczeństwa w strategicznej ocenie oddziaływania na środowisko.
4. Bierze pod uwagę ustalenia zawarte w prognozie oddziaływania na środowisko, opinie organów oraz rozpatruje uwagi i wnioski zgłoszone w związku z udziałem społeczeństwa.

Projekt dokumentu, nie może zostać przyjęty (o ile nie zachodzą przesłanki, o których mowa w art. 34 ustawy z dnia 16 kwietnia 2004 r. o ochronie przyrody), jeżeli ze strategicznej oceny oddziaływania na środowisko wynika, że może on znacząco negatywnie oddziaływać na obszar Natura 2000.

1.2. Cel, zakres i stopień szczegółowości informacji wymaganych w prognozie

Celem prognozy jest identyfikacja potencjalnych oddziaływań na środowisko ustaleń projektu studium uwarunkowań i kierunków zagospodarowania przestrzennego, określenie rozwiązań eliminujących, ograniczających lub kompensujących negatywne oddziaływania na środowisko oraz w miarę potrzeb przedstawienie rozwiązań alternatywnych do rozwiązań zawartych w projektowanym dokumencie.

Zakres merytoryczny prognozy jest zgodny z ustawą z dnia 3 października 2008 r. o udostępnianiu informacji o środowisku i jego ochronie, udziale społeczeństwa w ochronie środowiska oraz ocenach oddziaływania na środowisko. Prognoza uwzględnia ustalenia Zamawiającego, który uzgodnił zakres i stopień szczegółowości informacji wymaganych w prognozie oddziaływania na środowisko z Regionalnym Dyrektorem Ochrony Środowiska w Opolu w piśmie z dnia 29 lipca 2022 r. (znak pisma: WOOŚ.411.1.65.2022.ER) oraz z Państwowym Powiatowym Inspektorem Sanitarnym w Kędzierzynie-Koźlu w piśmie z dnia 27 lipca 2022 r. (znak pisma: NZ.9022.1.11.2022.JKH).

Prognoza przedstawia wyniki analiz i ocen w formie opisowej i kartograficznej.

W prognozie ocenia się stan i funkcjonowanie środowiska, odporność na degradację i zdolność do regeneracji wynikające z uwarunkowań określonych w opracowaniu ekofizjograficznym oraz tendencje do zmian przy braku realizacji ustaleń projektowanej zmiany studium. Rozpatrywane są także skutki realizacji ustaleń projektu zmiany studium uwarunkowań i kierunków zagospodarowania przestrzennego. Projektowane użytkowanie i zagospodarowanie terenów jest rozpatrywane pod kątem zgodności z uwarunkowaniami określonymi w opracowaniu ekofizjograficznym, z przepisami prawa dotyczącymi ochrony środowiska, skuteczności ochrony bioróżnorodności i właściwych proporcji pomiędzy terenami o różnych formach użytkowania. Ocenia się również określone w projekcie zmiany studium warunki zagospodarowania przestrzennego, wynikające z potrzeb ochrony środowiska, prawidłowości gospodarowania zasobami przyrody oraz ochrony gruntów rolnych i leśnych. Uwzględniane są ponadto zagrożenia dla środowiska i wpływ na zdrowie ludzi, skutki dla istniejących form ochrony przyrody i innych obszarów chronionych i zakres zmian w krajobrazie, oraz możliwość rozwiązań eliminujących lub ograniczających negatywne oddziaływanie na środowisko. W prognozie zawarte są, jeżeli zachodzi taka potrzeba, również propozycje innych rozwiązań w projekcie studium, sprzyjających ochronie środowiska.

Prognoza wykonana jest zgodnie z art. 51 ust. 2 pkt. 1, 2 i 3 ustawy o udostępnianiu informacji o środowisku i jego ochronie, udziale społeczeństwa w ochronie środowiska oraz ocenach oddziaływania na środowisko:

- zawiera informacje o zawartościach, głównych celach projektowanego dokumentu oraz jego powiązaniach z innymi dokumentami;
- zawiera informacje o metodach zastosowanych przy sporządzaniu prognozy;
- zawiera propozycje dotyczące przewidywanych metod analiz skutków realizacji postanowień projektowanego dokumentu oraz częstotliwość jej przeprowadzania;
- zawiera informacje o możliwym transgranicznym oddziaływaniu na środowisko oraz streszczenie w języku niespecjalistycznym;
- określa, analizuje i ocenia istniejący stan środowiska oraz potencjalne zmiany tego stanu w przypadku braku realizacji projektowanego dokumentu;
- określa, analizuje, ocenia stan środowiska na obszarach objętych przewidywanym znaczącym oddziaływaniem na środowisko;
- określa, analizuje i ocenia istniejące problemy ochrony środowiska istotne z punktu widzenia

- projektowanego dokumentu, w szczególności dotyczące obszarów chronionych;
- określa, analizuje i ocenia istniejące problemy ochrony środowiska ustanowione na szczeblu międzynarodowym albo krajowym, istotne z punktu widzenia projektowanego dokumentu oraz sposoby, w jakich te cele ochrony środowiska zostały uwzględnione podczas opracowywania dokumentu;
 - określa, analizuje i ocenia przewidywane znaczące oddziaływania, w tym oddziaływania bezpośrednie, pośrednie, wtórne, skumulowane, krótkoterminowe, średnioterminowe i długoterminowe, stałe i chwilowe oraz pozytywne i negatywne na środowisko;
 - przedstawia rozwiązania mające na celu zapobieganie, ograniczanie lub kompensację przyrodniczą negatywnych oddziaływań na środowisko, mogących być rezultatem realizacji projektowanego dokumentu;
 - przedstawia rozwiązania alternatywne do rozwiązań zawartych w projektowanym dokumencie wraz z uzasadnieniem ich wyboru oraz opis metod dokonania oceny prowadzącej do tego wyboru.

2. Zawartość, główne cele projektowanego dokumentu oraz jego powiązania z innymi dokumentami

Zmiana studium uwarunkowań i kierunków zagospodarowania przestrzennego miasta Kędzierzyn-Koźle dotyczy dziesięciu terenów położonych na obszarze całego miasta – dwa tereny na osiedlu Kłodnica, dwa na osiedlu Kuźniczka, cztery na osiedlu Lenartowice, jeden na osiedlu Śródmieście i jeden na osiedlu Przyjaźni. Łączna powierzchnia obszaru objętego przystąpieniem do sporządzenia zmiany Studium miasta Kędzierzyn-Koźle wynosi około 35 ha.

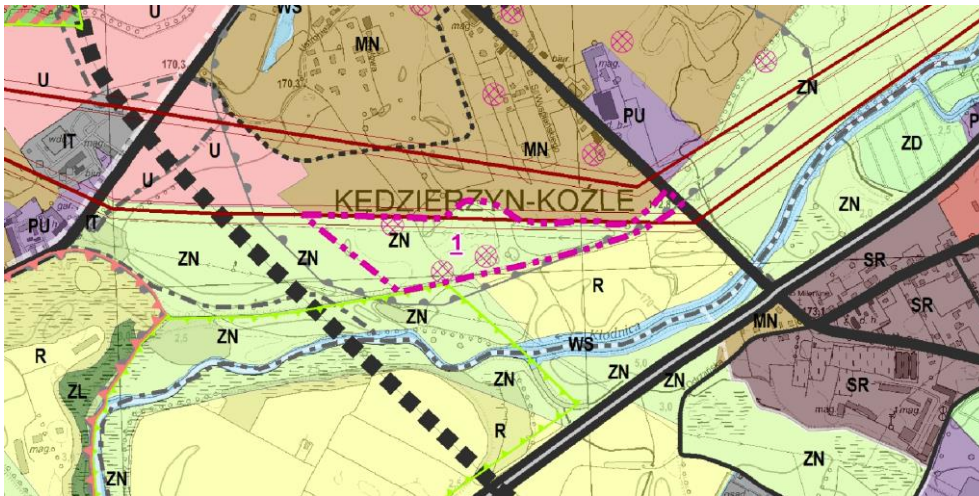
Sporządzenie Zmiany studium uwarunkowań i kierunków zagospodarowania przestrzennego jest odpowiedzią na wnioski osób fizycznych dotyczących zmiany przeznaczenia działek w miejscowym planie zagospodarowania przestrzennego, które jednocześnie wymagają zmiany obowiązującego dokumentu Studium miasta Kędzierzyn-Koźle w kierunku terenów zabudowy mieszkaniowej jednorodzinnej (teren na osiedlu Kłodnica, Kuźniczka, Lenartowice), zabudowy usługowej (teren na osiedlu Przyjaźni) oraz terenu zabudowy mieszkaniowej wielorodzinnej i usług (teren na osiedlu Śródmieście).

W związku z powyższym opracowano projekt zmiany studium, w którym wskazano nowe tereny przeznaczone pod zabudowę:

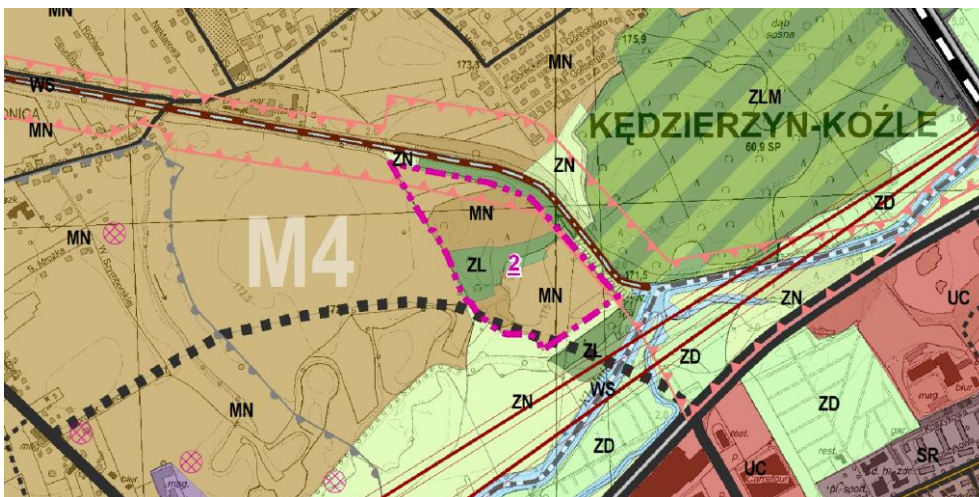
- teren nr 2 położony w Kłodnicy przy Kanale Kłodnickim, gdzie w dotychczasowych terenach ZN (zieleń nieurządzona) wskazano tereny zabudowy mieszkaniowej jednorodzinnej MN;
- teren nr 3 położony w dzielnicy Śródmieście przy drodze krajowej nr 40 (al. Armii Krajowej), gdzie w miejscu dotychczasowych terenów PU (zabudowa produkcyjno-usługowa) wskazano tereny zabudowy mieszkaniowej wielorodzinnej MW;
- teren nr 4 położony w Kuźniczce nad Kłodnicą, gdzie w dotychczasowych terenach US (usługi sportu i rekreacji) wskazano tereny zabudowy mieszkaniowej jednorodzinnej MN;
- teren nr 9 położony w Lenartowicach, gdzie w dotychczasowych terenach ZN (zieleń nieurządzona) wskazano tereny zabudowy mieszkaniowej jednorodzinnej MN;
- teren nr 10 położony w Blachowni, gdzie w dotychczasowych terenach ZD (ogrody działkowe) wskazano tereny zabudowy usługowej U;

a także wskazano tereny, w których rezygnuje się z zabudowy – tereny nr 1, 5, 6, 7, 8, położone w Kłodnicy, Kuźniczce i Lenartowicach, wszystkie przeznaczone pod zieleń nieurządzoną ZN lub ogrody działkowe ZD.

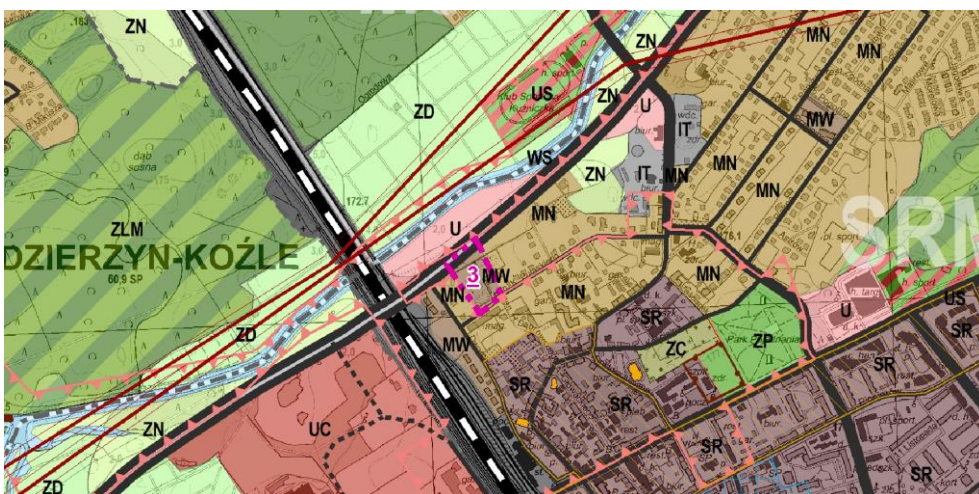
Rysunek 2 Teren nr 1 położony w Kłodnicy, w którym rezygnuje się z przeznaczenia pod zabudowę



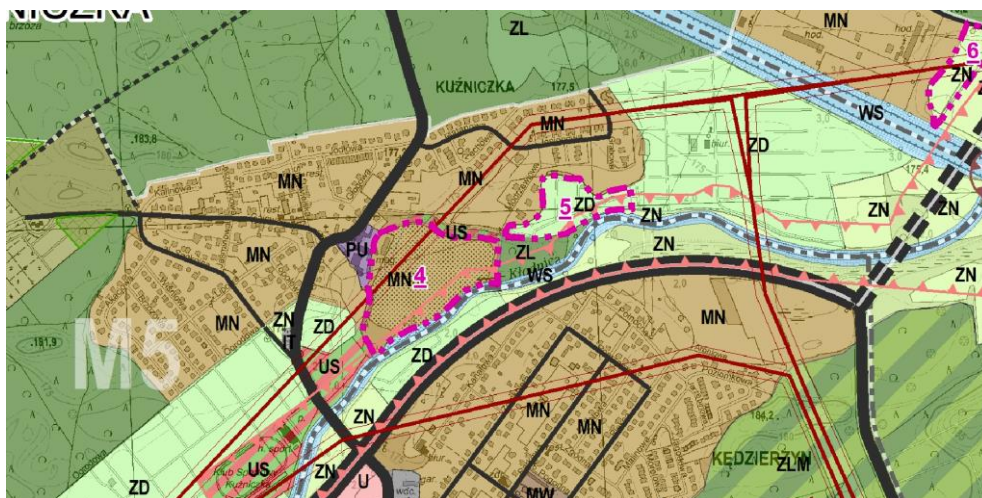
Rysunek 3 Teren nr 2 położony w Kłodnicy, w którym wprowadza się nowe tereny zabudowy mieszkaniowej jednorodzinnej MN



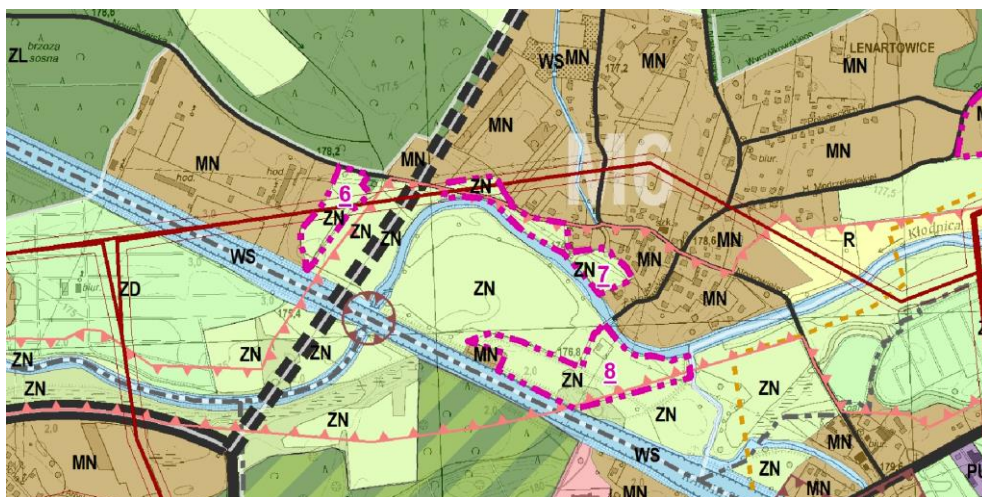
Rysunek 4 Teren nr 3 położony w dzielnicy Śródmieście, w którym zmienia się przeznaczenie z terenów produkcyjno-usługowych PU na zabudowę mieszkaniową wielorodzinną MW



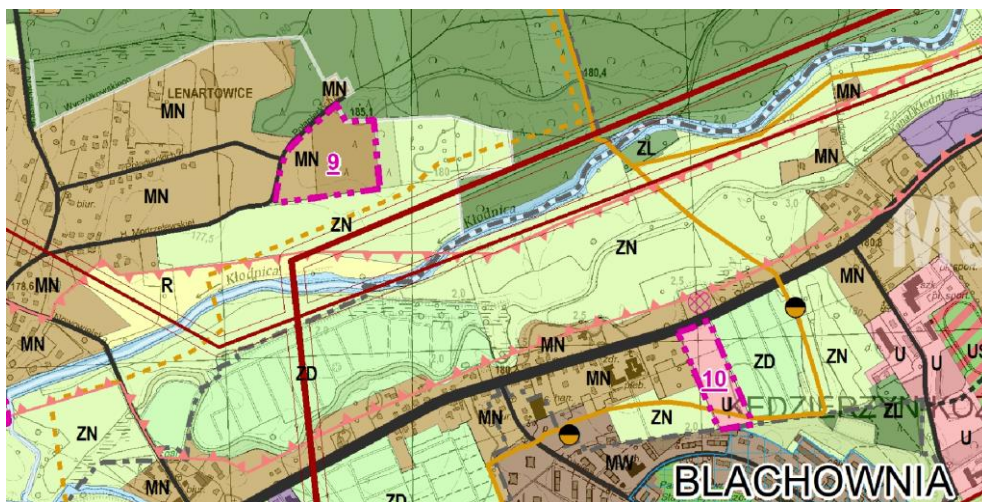
Rysunek 5 Teren nr 4 położony w Kuźniczce, w którym zmienia się przeznaczenie z usług sportu i rekreacji US na tereny zabudowy mieszkaniowej jednorodzinnej MN; Teren nr 5 w którym rezygnuje się z przeznaczenia pod zabudowę



Rysunek 6 Tereny nr 6, 7, 8 położone w Lenartowicach, w których rezygnuje się z przeznaczenia pod zabudowę



Rysunek 7 Teren nr 9 położony w Lenartowicach, w którym wprowadza się nowe tereny zabudowy mieszkaniowej jednorodzinnej MN; Teren nr 10 położony w Blachowni, w którym zmienia się przeznaczenie z ogrodów działkowych ZD na zabudowę usługową U



Wyznaczenie nowych terenów zabudowy mieszkaniowej i usługowej jest odpowiedzią na wnioski osób fizycznych dotyczące zmiany przeznaczenia działek w miejscowym planie zagospodarowania przestrzennego, które jednocześnie wymagają zmiany obowiązującego studium uwarunkowań i kierunków zagospodarowania przestrzennego. Złożone wnioski były przedmiotem analizy i uzyskały wysoką ocenę w aspekcie wpływu na atrakcyjność miasta, możliwości uzbrojenia tych terenów w sieci infrastruktury technicznej, czy pozyskanie przez miasto podatku od nieruchomości, potencjalny dochód dla Gminy w postaci udziału w podatku dochodowym oraz wysokość opłaty planistycznej.

Wskazanie w studium nowych terenów pod zabudowę mieszkaniową wymagało jednoczesnego określenia terenów, które zostaną wyłączone z możliwości lokalizowania nowej zabudowy mieszkaniowej, co wynika z wymogów ustawy o planowaniu i zagospodarowaniu przestrzennym, które uniemożliwiają wskazywania w dokumencie studium dodatkowych terenów pod budownictwo mieszkaniowe w przypadku ujemnego bilansu demograficznego i występowania na terenie miasta rezerw terenowych pod budownictwo mieszkaniowe wyznaczonych w obowiązujących dokumentach planistycznych.

3. Metody zastosowane przy sporządzaniu prognozy

Prognozę sporządzono na podstawie rozpoznania terenowego uwarunkowań ekofizjograficznych i walorów krajobrazowych, identyfikacji potencjalnych zagrożeń i uciążliwości. Analizowano dostępne opracowania planistyczne i dokumentacyjne na poziomie gminy, powiatu, województwa i kraju oraz oceny realizacji obowiązków prawnych i skuteczności rozwiązań chroniących środowisko przed nadmierną eksploatacją zasobów oraz wprowadzaniem zanieczyszczeń antropogenicznych do środowiska.

Do prognozy oddziaływania na środowisko sporządzono część kartograficzną w skali odpowiadającej studium i z wykorzystaniem odpowiedniej dla studium mapy topograficznej. Część kartograficzna została zamieszczona bezpośrednio w tekście.

Przy opracowywaniu prognozy nie napotkano na trudności wynikające z niedostatków techniki lub luk we współczesnej wiedzy. Rozwiązania planistyczne są typowe, planowane zagospodarowanie nawiązuje do sposobu zagospodarowania otoczenia.

4. Charakterystyka środowiska przyrodniczego, stanu zasobów, odporności środowiska i istniejących problemów

4.1. Ogólna charakterystyka uwarunkowań przyrodniczych miasta

Geograficznie miasto Kędzierzyn-Koźle położone jest na Nizinie Śląskiej i rozpościera się nad rzeką Odrą i wpadającymi do niej rzeką Kłodnicą oraz Kanałem Gliwickim i Kanałem Kędzierzyńskim. Obok terenów przemysłowych i zurbanizowanych, funkcjonują obszary bogate pod względem przyrodniczym – do najcenniejszych należą zachowane, półnaturalne siedliska podmokłe w dolinie Odry i zwarte kompleksy leśne. Charakterystyczna dla miasta jest wysoka lesistość, wynosząca ok. połowy powierzchni miasta. Lasy pełnią m.in. funkcje ochronne izolując tereny mieszkaniowe od dużych zespołów zabudowy przemysłowej. Jako główne problemy w gminie zdiagnozowano:

- zagrożenie powodziowe obejmujące obszary zabudowane;
- niedostateczne objęcie ochroną walorów przyrodniczo-krajobrazowych;
- uciążliwy hałas i zanieczyszczenie powietrza wynikające ze źle wykształconego układu komunikacyjnego;
- zły stan powietrza wynikający głównie z niskiej emisji – jest to problem ogólnopolski;
- obciążenia środowiska wynikające z licznych zakładów przemysłu ciężkiego.

Położenie geograficzne, rzeźba terenu i geologia

Kędzierzyn-Koźle charakteryzuje nizinna rzeźba terenu, tworzona przede wszystkim przez rozległą i płaską równinę sandrową rozciągniętą szeroką doliną Odry oraz węższą doliną Kłodnicy. W odniesieniu do budowy

geologicznej wyróżnia się dwie strefy – równinę sandrową, zbudowaną głównie z osadów wodnolodowcowych (piaski i żwiry), utworzonych w czasie recesji lądolodu zlodowacenia Odry, oraz tarasy akumulacyjne Odry i Kłodnicy. Tarasy nadzalewowe zbudowane są głównie z piasków rzecznych, natomiast tarasy zalewowe głównie z mułków i piasków. Jest to strefa płytkiego zalegania wód gruntowych oraz licznych obszarów pokrytych gruntami słabonośnymi, w tym torfami i namułami den dolinnych i innych zagłębień. Ponadto, na tarasie zalewowym Odry zaznaczone są stromymi skarpami liczne starorzecza. Na poziomie sandrowym i na tarasach nadzalewowych Odry i Kłodnicy występują wydmy, równiny piasków przewianych oraz sporadycznie, we wschodniej części, w oddaleniu od dolin rzecznych – występują torfy. W północno-wschodniej części gminy występuje rozległe podłoże lessowe.

Obszary równiny sandrowej i tarasów nadzalewowych ogólnie przedstawiają korzystne warunki posadowienia budynków, natomiast tereny zalewowe – głównie w dolinie Odry – cechują się ograniczoną możliwością lokalizacji obiektów budowlanych.

Udokumentowane złoża kopalin

W granicach miasta występują dwa udokumentowane złoża kopalin, położone w miejscowości Miejsce Kłodnickie. Rekultywacja wyrobisk złoża Miejsce Kłodnickie o powierzchni około 20,5 ha w kierunku wodnym doprowadziła do utworzenia stawu o powierzchni około 14 ha i głębokości do 5 m. Staw przeznaczono do ograniczonej hodowli ryb.

Klimat

Klimat Kędzierzyna-Koźla jest łagodny, zaliczany do najcieplejszych w Polsce – widoczna jest przewaga wpływów oceanicznych. Wiosna i lato (stosunkowo długie) są wczesne i ciepłe, a zima łagodna i krótka, z nietrwałą pokrywą śnieżną. Opady atmosferyczne kształtują się na poziomie nieco poniżej średniej krajowej. Dominują wiatry z kierunku zachodniego, południowo zachodniego oraz południowego. Korzystne pod względem klimatycznym kierunki napływu powietrza mają negatywne znaczenie dla napływu zanieczyszczeń – pomiędzy październikiem a lutym należy spodziewać się zwiększonego napływu zanieczyszczonego powietrza z rejonu ostrawskiego. Charakterystyczny dla regionu jest duży procent cisz i bardzo słabych wiatrów (66,5%), natomiast wiatry silne notowane są bardzo rzadko.

Gleby

Pokrywa glebowa na terenie Kędzierzyna-Koźla jest dość urozmaicona. W dolinie Odry oraz Kłodnicy wytworzyły się gleby organiczne – mady, które z bonitacyjnego punktu widzenia są glebami ornymi dobrymi i średnio dobrymi (dolina Odry) oraz średnimi (dolina Kłodnicy). Gleby dobre do wykorzystania rolniczego znajdują się w północnej części miasta, są to gleby brunatne w okolicy Cisowej, Miejsca Kłodnickiego oraz Sławięcic.

Na terenie miasta nie występują gleby w klasie bonitacyjnej I, a gleby klasy II i III stanowią 21,8% powierzchni użytków rolnych, tj. około 617,4 ha. Resztę powierzchni użytków rolnych Kędzierzyna-Koźla stanowią gleby spełniające wymogi klas IV, V i VI¹.

Wody powierzchniowe

Sieć hydrograficzna Kędzierzyna-Koźla jest rozbudowana, a oprócz naturalnych rzek i mniejszych cieków występuje system kanałów.

Najważniejszym ciekim miasta Kędzierzyn-Koźle jest Odra przepływająca z południa na północ przez zachodnią część miasta. Od zachodu, lewobrzeżnie zasilają ją w granicach miasta tylko drobne cieki takie jak Lineta i Golka. Od wschodu, prawobrzeżnie dopływa rzeka Kłodnica oraz włączają się dwa kanały Kłodnicki (stary, obecnie ślepy odcinek) i Gliwicki. Najważniejszym w granicach miasta dopływem Kłodnicy jest rzeka Młynówka. Mniejszy dopływ stanowi Potok Lenartowicki (Potok Cisowa). Odnogą Kanału Gliwickiego jest Kanał Kędzierzyński. Fragmenty nieczynnego już Kanału Kłodnickiego istnieją nadal w głębi miasta, przy korycie Kłodnicy.

W odniesieniu do podziału na jednolite części wód powierzchniowych (JCWP), Kędzierzyn-Koźle

¹ dane ewidencyjne

położony jest w zasięgu 13 JCWP. Zgodnie z Planem gospodarowania wodami na obszarze dorzecza Odry (2016), ustanowiono cele środowiskowe dla JCWP rzecznych, przybrzeżnych i przejściowych, jeziornych, silnie zmienionych i sztucznych części wód, dla jednolitych części wód podziemnych, dla obszarów chronionych.

Celem środowiskowym dla ww. JCWP jest osiągnięcie dobrego stanu ekologicznego oraz dobrego stanu chemicznego. Natomiast dla Odry od Kanału Gliwickiego do Osobłogi oraz Odry od wypływu ze zbiornika Polder Buków do Kanału Gliwickiego ustalono dodatkowo cel środowiskowy obejmujący przywrócenie ciągłości ekologicznej cieków poprzez możliwość swobodnej migracji organizmów wodnych.

Wykaz JCWP z ich charakterystyką zamieszczono na końcu opracowania.

Wody podziemne

W rejonie Kędzierzyna-Koźla występują dwa zasadnicze poziomy wodonośne: trzeciorzędowy i czwartorzędowy, przy czym podstawę zaopatrzenia aglomeracji w wodę pitną i przemysłową².

W dolinach Kłodnicy i Odry, występuje połączone piętro wodonośne utworów trzeciorzędowych i czwartorzędowych dolin kopalnych. W związku z tym, że pomiędzy utworami czwartorzędu oraz trzeciorzędu istnieją więzi hydrauliczne, określa się to piętro jako czwartorzędowo-trzeciorzędowe. Utwory wodonośne w dolinach pozbawione izolacji a zasilanie odbywa się bezpośrednio z opadów atmosferycznych.

Wody w obrębie ujęć czwartorzędowo-trzeciorzędowych są intensywnie eksploatowane. Największe ujęcia czwartorzędowe to: Koźle-wodociągi, Kędzierzyn-Koźle-Azoty, Blachownia, Kłodnica wodociągi, Kędzierzyn wodociągi. W związku z tak intensywną eksploatacją wód podziemnych powstał lej depresyjny o powierzchni 31 km².

Zbiornikowi trzeciorzędowemu nadano rangę Głównego Zbiornika Wód Podziemnych nr 332 Subniecka Kędzierzyńsko-Głubczycka³. Wody głównych zbiorników wód podziemnych podlegają ochronie prawnej na tych samych zasadach, co wszystkie wody podziemne, a ponadto objęte mogą być dodatkową ochroną obszarową poprzez ustanowienie obszarów ochronnych. Dla wymienionego GZWP opracowano w 2013 r. dokumentację hydrogeologiczną⁴, w której wskazano projektowane obszary ochronne. Obszar ochronny GZWP nr 332 ustanawiany będzie na mocy rozporządzenia odpowiedniego dyrektora RZGW. Proponowane działania: zakazy, nakazy i ograniczenia to zapisy odnoszące się głównie do prowadzonej gospodarki wodno-ściekowej, składowania i przechowywania różnego rodzaju odpadów, warunków lokalizacji przedsięwzięć mogących zawsze i faktycznie lub potencjalnie znacząco oddziaływać na środowisko, powierzchniowej eksploatacji złóż oraz działalności rolniczej.

W odniesieniu do podziału na jednolite części wód podziemnych (JCWPd), Kędzierzyn-Koźle położony jest w zasięgu 3 JCWPd. Celem środowiskowym dla JCWPd jest dobry stan ilościowy i chemiczny, charakteryzowany wartościami wskaźników zgodnie z rozporządzeniem w sprawie kryteriów i sposobu oceny stanu wód podziemnych. Stan ilościowy obrazuje wpływ poboru wody na części wód podziemnych. Natomiast stan chemiczny odnosi się do parametrów fizyko-chemicznych wód podziemnych (zarówno traktowanych, jako zanieczyszczenia jak i skażenie).

Obszary chronione

Zasoby przyrodnicze miasta Kędzierzyn-Koźle nie są chronione przez wielkoobszarowe formy ochrony przyrody. Na terenie miasta zlokalizowane są jedynie pomniki przyrody (53 obiekty) oraz użytki ekologiczne (5 obiektów). W północno zachodniej części miasta zlokalizowany jest niewielki fragment obszaru Natura 2000 łąg Zdieszowicki.

² Objaśnienia do Mapy hydrogeologicznej Polski, arkusze: Kędzierzyn-Koźle, Ujazd, Polska Cerekiew, Kuźnia Raciborska, PIG

³ Warstwy tematyczne Hydrogeologia – Główne Zbiorniki Wód Podziemnych, CBDG PIG

⁴ Dokumentacja hydrogeologiczną określającą warunki hydrogeologiczne w związku z ustanawianiem obszarów ochronnych Głównego Zbiornika Wód Podziemnych nr 332 – Subniecka Kędzierzyńsko-Głubczycka

4.2. Charakterystyka poszczególnych terenów

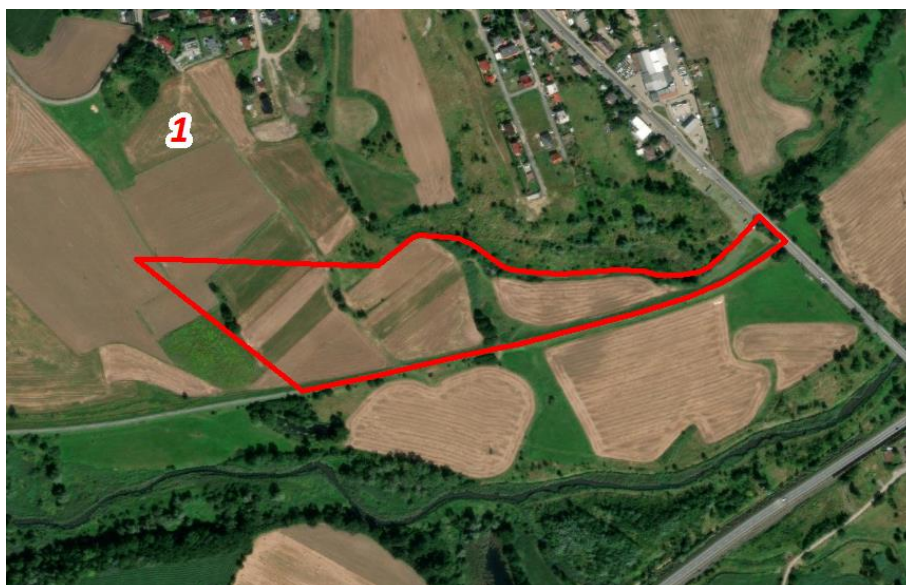
Zmiana studium uwarunkowań i kierunków zagospodarowania przestrzennego dotyczy 10 niewielkich obszarów położonych w różnych lokalizacjach w mieście.

Teren nr 1

Obszar o powierzchni 7,3 ha położony jest w Kłodnicy, w dolinie Kłodnicy na wyższym tarasie zalewowym (2,0–6,0 m n.p.rz.), drenowanym od północnej strony przez rów melioracyjny. Obszar jest płaski, zbudowany głównie z piasków rzecznych, z poziomem wód gruntowych na głębokości ok. 1 m p.p.t. W związku z położeniem na tarasie zalewowym występuje tu naturalne ryzyko wylewania, natomiast teren jest chroniony przez wał przeciwpowodziowy. Zgodnie z mapami zagrożenia powodziowego jest to obszar narażony na niebezpieczeństwo powodzi w przypadku uszkodzenia lub przerwania wałów.

Obszar jest użytkowany rolniczo, gleby to grunty orne, łąki i pastwiska klas IVa, IVb, V z minimalnym udziałem gleb klasy III. Obszar ma niską wartość przyrodniczą, jest niezabudowanym obszarem otwartym, położonym na obrzeżach terenów zurbanizowanych, wykorzystywanym przez zwierzęta synantropijne i inne pospolite gatunki niewrażliwe na obecność człowieka.

Rysunek 8 Teren nr 1 (źródło: ortofotomapa)



Teren nr 2

Obszar o powierzchni 9,2 ha położony jest w Kłodnicy, w dolinie Kłodnicy w widłach pomiędzy korytem rzeki a Kanałem Kłodnickim. Obszar położony jest na wyższym tarasie zalewowym (2,0–6,0 m n.p.rz.). Obszar jest płaski, zbudowany głównie z piasków i żwirów rzecznych, z poziomem wód gruntowych na głębokości ok. 1 m p.p.t. Brak jest zagrożenia powodzią.

Obszar jest w dużej mierze porośnięty lasem, częściowo las jest ujęty w ewidencji jako użytek Ls, częściowo jest to młodnik powstały w wyniku zarastania słabych jakościowo gruntów rolnych. Lasy zgodnie z danymi nadleśnictwa to drzewostany sosnowe od 11 do 110 lat. Część gruntów jest użytkowana rolniczo. Obszar lokalnie pełni funkcje przyrodnicze, jako obszar zadrzewiony jest siedliskiem życia zwierząt leśnych, stanowi również ogniwo lokalnego korytarza ekologicznego – doliny Kłodnicy. Nie ma znaczenia ponadlokalnego, nie ma przesłanek, aby występowały tam siedliska czy gatunki chronione.

Rysunek 9 Teren nr 2 (źródło: ortofotomapa)



Teren nr 3

Obszar o powierzchni 0,9 ha położony jest w dzielnicy Śródmieście, pomiędzy drogą krajową nr 40 (al. Armii Krajowej) a ul. gen. k. Pułaskiego. Obszar położony jest na tarasie nadzalewowym Kłodnicy (5,0–8,0 m n.p.rz.), zbudowanym z piasków rzecznych. Wody gruntowe występują tu na głębokości poniżej 1 m p.p.t.

Obszar jest zurbanizowany, są to tereny przemysłowe z pustostanami i dom mieszkalny. W okolicy występuje zabudowa o mieszanym charakterze – mieszkaniowa, magazynowa, produkcyjna.

W aspekcie przyrodniczym obszar nie przedstawia żadnych wartości. Od strony drogi krajowej występują niewielkie zarośla wierzbowe, a od ul. Gen. k. Pułaskiego nasadzenie klonów.

Obszar jest narażony na hałas spowodowany dużym ruchem samochodowym na ul. Armii krajowej (droga krajowa nr 40).

Rysunek 10 Teren nr 3 (źródło: ortofotomapa)



Teren nr 4

Obszar o powierzchni 4,9 ha położony jest w Kuźnicy, w dolinie Kłodnicy na wyższym tarasie zalewowym (2,0–6,0 m n.p.rz.). Obszar jest płaski, zbudowany głównie z piasków rzecznych, z poziomem wód gruntowych na głębokości ok. 1 m p.p.t. Od północy występuje stare, całkowicie już wyschnięte koryto Kłodnicy. Brak jest zagrożenia powodzią.

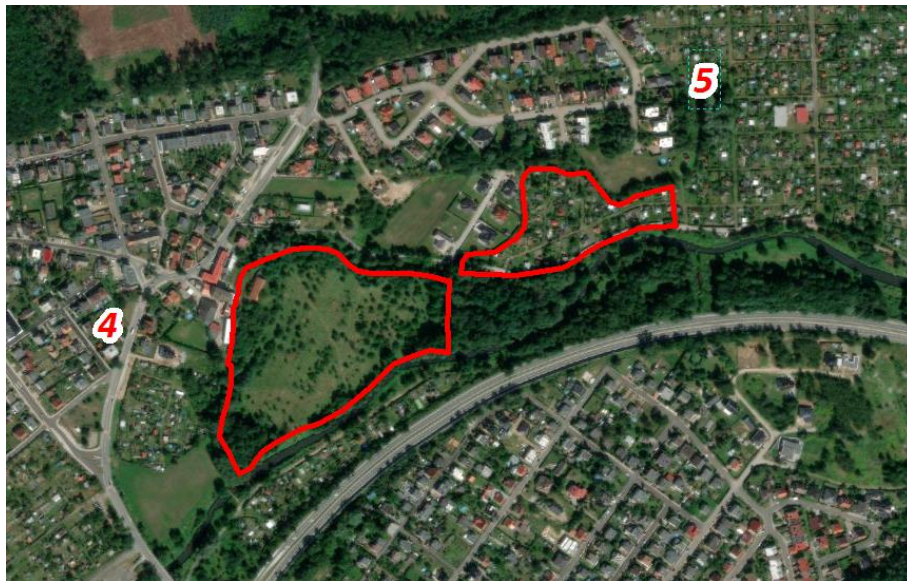
Jest to teren rolniczy, dane łąki i sady, obecnie zapuszczone i zarastające. Przy Kłodnicy znajduje się niewielki zagajnik świerkowy z drzewostanem w wieku ok. 95 lat (zgodnie z ewidencją jest to las Ls). Obszar lokalnie pełni funkcje przyrodnicze, jako obszar zadrzewiony jest siedliskiem życia zwierząt leśnych, stanowi również ogniwo lokalnego korytarza ekologicznego – doliny Kłodnicy. Nie ma znaczenia ponadlokalnego, nie ma przesłanek, aby występowały tam siedliska czy gatunki chronione.

Teren nr 5

Obszar o powierzchni 1,8 ha położony jest w Kuźnicy, w dolinie Kłodnicy na wyższym tarasie zalewowym (2,0–6,0 m n.p.rz.). Obszar jest płaski, zbudowany głównie z piasków rzecznych, z poziomem wód gruntowych na głębokości ok. 1 m p.p.t. Obszar jest narażony na niebezpieczeństwo powodzi – w większości znajduje się w obszarze szczególnego zagrożenia powodzią.

Zagospodarowanie terenu to ogrody działkowe. Jest to teren o umiarkowanym stopniu zurbanizowania, lokalnie wzbogacający różnorodność biologiczną, jednak ze względu na występowanie ogrodzeń i częsty pobyt ludzi – mało wykorzystywany przez zwierzęta.

Rysunek 11 Teren nr 4 i 5 (źródło: ortofotomapa)



Teren 6

Obszar o powierzchni 1,3 ha położony jest w Lenartowicach, w dolinie Kłodnicy na wyższym tarasie zalewowym (2,0–6,0 m n.p.rz.). Obszar jest płaski, zbudowany głównie z piasków rzecznych, odwadniany przez rów melioracyjny. Wody gruntowe występują tu na głębokości poniżej 1 m p.p.t. Obszar jest narażony na niebezpieczeństwo powodzi – znajduje się w obszarze szczególnego zagrożenia powodzią.

Obszar jest użytkowany rolniczo jako użytki zielone klas IV i V. Obszar lokalnie pełni funkcje przyrodnicze jako obszar otwarty jest siedliskiem życia zwierząt, stanowi również ogniwo lokalnego korytarza ekologicznego – doliny Kłodnicy. Nie ma znaczenia ponadlokalnego, nie ma przesłanek, aby występowały tam siedliska czy gatunki chronione.

Teren 7

Obszar o powierzchni 1,9 ha położony jest w Lenartowicach, w dolinie Kłodnicy na niższym tarasie zalewowym (0,5–2,0 m n.p.rz.). Obszar jest płaski, zbudowany głównie z piasków rzecznych, z poziomem wód gruntowych na głębokości ok. 1 m p.p.t. Jest odwadniany przez zmeliorowany ciek. Obszar jest narażony na niebezpieczeństwo powodzi – znajduje się w obszarze szczególnego zagrożenia powodzią.

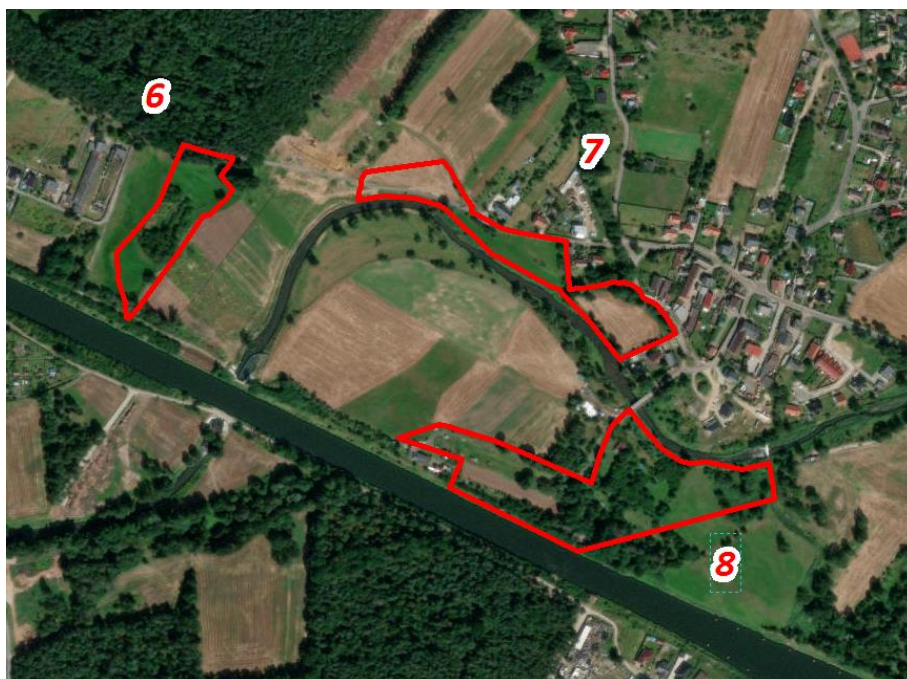
Obszar jest użytkowany rolniczo – grunty orne i użytki zielone klas IV, V i VI. Obszar lokalnie pełni funkcje przyrodnicze, jako obszar otwarty jest siedliskiem życia zwierząt, stanowi również ogniwo lokalnego korytarza ekologicznego – doliny Kłodnicy. Nie ma znaczenia ponadlokalnego, nie ma przesłanek, aby występowały tam siedliska czy gatunki chronione.

Teren 8

Obszar o powierzchni 3,7 ha położony jest w Lenartowicach, w dolinie Kłodnicy na niższym tarasie zalewowym (0,5–2,0 m n.p.rz.). Obszar położony jest pomiędzy korytem Kłodnicy, Kanałem Gliwickim a kanałem ulgi. Obszar jest płaski, zbudowany głównie z piasków rzecznych, z poziomem wód gruntowych na głębokości ok. 1 m p.p.t. Obszar jest narażony na niebezpieczeństwo powodzi – znajduje się w większości w obszarze szczególnego zagrożenia powodzią.

Obszar jest użytkowany rolniczo, przy czym grunty w większości ulegają sukcesji i zarastają. Występuje tu obszar zabudowany (zabudowa zagrodowa). Obszar lokalnie pełni funkcje przyrodnicze, jako obszar otwarty jest siedliskiem życia zwierząt, stanowi również ogniwo lokalnego korytarza ekologicznego – doliny Kłodnicy. Nie ma znaczenia ponadlokalnego, nie ma przesłanek, aby występowały tam siedliska czy gatunki chronione.

Rysunek 12 Teren nr 6, 7, 8 (źródło: ortofotomapa)



Teren nr 9

Obszar o powierzchni 3,0 ha położony jest w Lenartowicach, na płaskiej wysoczyźnie zbudowanej z piasków wodnolodowcowych. Wody gruntowe położone są na głębokości 2–5 m p.p.t.

Jest to obszar rolniczy, grunty orne zaklasyfikowano do klasy V, częściowo zarastają. Obszar ma niską wartość przyrodniczą, jest niezabudowanym obszarem otwartym, położonym na obrzeżach terenów zurbanizowanych, wykorzystywanym przez zwierzęta synantropijne i inne pospolite gatunki niewrażliwe na obecność człowieka.

Rysunek 13 Teren nr 9 (źródło: ortofotomapa)

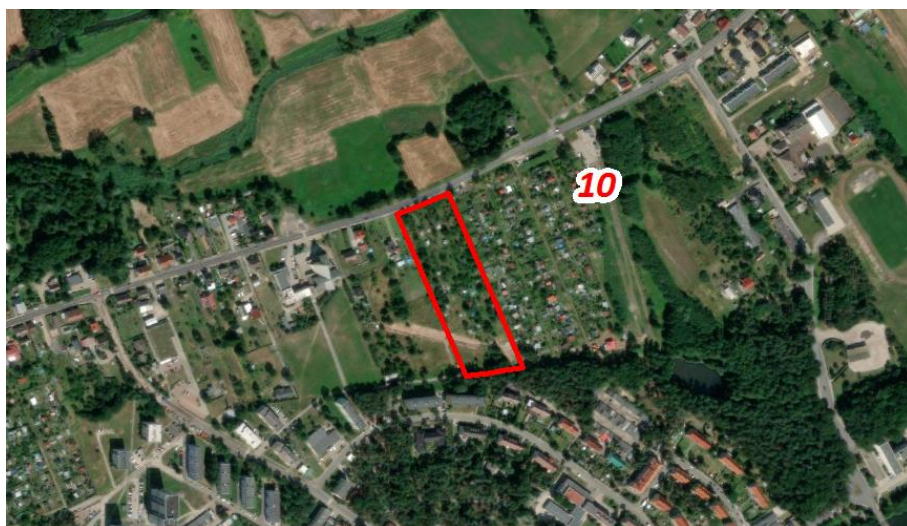


Teren nr 10

Obszar o powierzchni 1,6 ha położony jest w Blachowni, w dolinie Kłodnicy na tarasie nadzalewowym (5,0–8,0 m n.p.rz.). Jest to obszar płaski, zbudowany z piasków rzecznych, wody gruntowe położone są na głębokości 2–5 m p.p.t.

Zagospodarowanie terenu to ogrody działkowe. Jest to teren o umiarkowanym stopniu zurbanizowania, lokalnie wzbogacający różnorodność biologiczną, jednak ze względu na występowanie ogrodzeń i częsty pobyt ludzi – mało wykorzystywany przez zwierzęta.

Rysunek 14 Teren nr 10 (źródło: ortofotomapa)



4.3. Istniejące problemy ochrony środowiska istotne z punktu widzenia realizacji projektowanego dokumentu

Obszary szczególnego zagrożenia powodzią

Dla Kędzierzyna-Koźla główne zagrożenie powodziowe stwarzają fale powodziowe na Odrze. Największe powodzie odnotowano w 1985, 1997 i 2010 r. Aktualna ocena ryzyka powodziowego została przedstawiona na mapach zagrożenia powodziowego (MZP) i mapach ryzyka powodziowego (MRP), które w gminie opracowano dla Odry i jej dopływów. Na MZP wskazano obszary o wysokim prawdopodobieństwie wystąpienia powodzi (Q=10%, tzw. wody dziesięcioletnie), o średnim prawdopodobieństwie wystąpienia powodzi (Q=1%, tzw. wody stuletnie), o niskim prawdopodobieństwie wystąpienia powodzi (Q=0,2%, tzw. wody pięćsetletnie) oraz obszary narażone na zalanie w przypadku zniszczenia lub uszkodzenia wału przeciwpowodziowego. Na obszarach szczególnego zagrożenia powodzią, tj. Q=1% i Q=10%, występują ograniczenia dla zagospodarowania terenu, które wymagają uzgodnienia z Wodami Polskimi.

Obszary objęte zmianą studium położone są w dolinie Kłodnicy, w której ryzyko powodziowe występuje, jednak obszary na które woda wylewa nie są duże. Teren nr 1 jest obszarem narażonym na zalanie w przypadku zniszczenia lub uszkodzenia wału przeciwpowodziowego. Tereny nr 5, 6, 7, 8 są częściowo lub w całości położone w obszarze szczególnego zagrożenia powodzią. Wymienione tereny na skutek zmiany studium zostaną wyłączone z zabudowy.

Hałas

Klimat akustyczny na terenie miasta warunkują takie czynniki jak natężenie ruchu i jakość sieci drogowej oraz występowanie dużych zakładów przemysłowych, w mniejszym stopniu – ilość i zagęszczenie zabudowy.

Jako główne zagrożenie klimatu akustycznego w gminie należy wskazać hałas komunikacyjny, szczególnie drogowy. Problemem sieci transportowej miasta jest jej osiowy układ oraz brak pełnego układu obwodnicowego, co skutkuje prowadzeniem intensywnego ruchu kołowego (w tym tranzytowego) przez tereny zurbanizowane. Dotyczy to głównie ciągu drogi krajowej nr 40 (ruch tranzytowy) i stanowi źródło zanieczyszczenia powietrza, hałasu i drgań.

Spośród obszarów objętych zmianą studium jedynie teren nr 3 jest narażony na hałas, gdyż jest położony bezpośrednio przy drodze krajowej nr 40 (al. Armii Krajowej),

Zanieczyszczenie powietrza

Stan sanitarny powietrza kształtowany jest przez źródła przemysłowe, transport i niską emisję z lokalnych źródeł grzewczych. Kędzierzyn-Koźle to jedno z największych miast województwa opolskiego i jeden z jego największych ośrodków przemysłowych.

Wyniki wieloletnich badań wskazują na zmniejszenie się w ostatnich latach zanieczyszczenia dwutlenkiem siarki, dwutlenkiem azotu i pyłu zawieszonym. Pomimo wyraźnego spadku emisji z zakładów przemysłowych, nadal niepokojący pozostaje wysoki poziom emisji pochodzącej z sektora bytowo-komunalnego, czyli tzw. emisji „niskiej” oraz poziom emisji benzenu.

Na terenie miasta zlokalizowanych jest 5 stanowisk pomiarowych jakości powietrza. Rokrocznie wskazują one przekroczenia wartości pyłu PM10 i PM2,5. Wysoka zawartość pyłu w powietrzu zmniejsza komfort życia i zdrowia mieszkańców, ponieważ może prowadzić do wielu chorób. Ponadto obecność pyłu w powietrzu zwiększa ryzyko wystąpienia przekroczeń innych zanieczyszczeń, które są zawieszone w pyłe, jak np. metale ciężkie, czy benzo(a)piren.

Problem dotyczy całego miasta i trudno określić jego natężenie w poszczególnych terenach.

Zanieczyszczenia wód

Oddziaływania antropogeniczne na jakość w Kędzierzynie-Koźlu mają:

- Zrzuty ścieków bytowych, pochodzących z gospodarki komunalnej – w Kędzierzynie-Koźlu wprowadzane są oczyszczone ścieki ze zmodernizowanej oczyszczalni, których wpływ na jakość wód

jest ograniczony do minimum.

- Zrzuty ścieków przemysłowych, które oprócz substancji biogenych, mogą być źródłem substancji toksycznych dla organizmów wodnych, w tym trwałych zanieczyszczeń chemicznych. Kędzierzyn-Koźle jest jednym z największych ośrodków przemysłowych w województwie, co najmniej 5 zakładów przemysłowych ma własne oczyszczalnie ścieków.
- Porty – są przyczyną zanieczyszczeń i zaburzeń hydromorfologicznych. W 2017 r. rozpoczęła się modernizacja portu w Kędzierzynie-Koźlu, która przyczyni się do zwiększonego transportu rzecznoego.
- Zanieczyszczenia obszarowe, które pochodzą głównie z gruntów ornych – niewykorzystane przez rośliny składniki nawozów – azot i fosfor, środki ochrony roślin itp.
- Zmiany hydromorfologiczne – zabudowa podłużna i poprzeczna cieków, obwałowania, regulacja koryta, mające związek głównie z ochroną przeciwpowodziową i transportem wodnym. Układ hydrograficzny w rejonie Kędzierzyna-Koźla jest już silnie przekształcony, dalsze zmiany nie powodują przekształceń a raczej wstrzymanie procesów odnowy ekologicznej cieków i ich dolin.

Aktualnie monitoringiem jakości wód objęte są Odra, Kłodnica, Łącka Woda i Młynówka.

Wszystkie obszary objęte zmianą studium położone są w zlewni Kłodnicy (JCWP Kłodnica od Dramy do ujścia PLRW600019116999). Zgodnie z raportem GIOŚ⁵ jcwp jest zagrożona niespełnieniem celów środowiskowych, ze wskazaniem na przemysł jako czynnik sprawczy.

Tereny przemysłowe i poprzemysłowe

Kędzierzyn-Koźle jest dużym ośrodkiem przemysłowym, w którym dominuje przemysł chemiczny i przemysł maszynowy. Zakłady przemysłowe są elementami zagospodarowania przestrzennego potencjalnie najsilniej oddziałującymi na środowisko. Emisje do powietrza, produkcja ścieków i odpadów przemysłowych, silne przekształcenie i zanieczyszczenie gleb, hałas towarzyszący procesom produkcyjnym czy ryzyko awarii przemysłowej to tylko podstawowe zagrożenia związane z funkcjonowaniem zakładów.

Obszary objęte zmianą studium położone są peryferyjnie względem terenów przemysłowych.

Gospodarka ściekowa

Wszystkie obszary zwartej zabudowy w Kędzierzynie-Koźlu są wyposażone w sieć kanalizacji sanitarnej, z której wg danych GUS za 2021 r. korzysta 83,3% ogółu mieszkańców miasta (z wodociągu 100%).

Odbiornikiem ścieków komunalnych jest oczyszczalnia ścieków w Kędzierzynie przy ul. Gliwickiej, która oczyszczone ścieki odprowadza do Odry. Jest to oczyszczalnia mechaniczno-biologiczna z nowoczesną instalacją. Projektowana przepustowość oczyszczalni wynosi $Q_{max}=20\ 000\ m^3/d$, natomiast $Q_{sr}=16\ 000\ m^3/d$. Obecnie przez oczyszczalnię przepływa ok. $8\ 560\ m^3/d$ ścieków, istnieje więc duża rezerwa uwzględniająca rozbudowę sieci kanalizacji sanitarnej.

Miasto posiada system kanalizacji rozdzielczej. Dzieli się ona na kanalizację sanitarną, która odprowadza ścieki z gospodarstw domowych i innych obiektów do oczyszczalni ścieków oraz kanalizację deszczową odprowadzającą wodę opadową z wpustów ulicznych bezpośrednio do odbiorników po uprzednim podczyszczeniu. Systemy te działają niezależnie, są zarządzane i eksploatowane przez Spółkę Miejskie Wodociągi i Kanalizacja w Kędzierzynie-Koźlu sp. z o.o.

Ścieki z osiedla Blachownia oraz Sławięcice odprowadzane są do oczyszczalni zakładowej w Blachowni.

Spośródobszarów wskazanych do zabudowy w zmianie studium, tereny nr 3, 10 są wyposażone w kanalizację sanitarną, tereny 4 i 9 mają bliski dostęp i jest możliwość rozbudowy sieci kanalizacyjnej w istniejących drogach. Teren nr 2 natomiast położony jest w oderwaniu od infrastruktury.

4.4. Tendencje zmian środowiska przy braku realizacji ustaleń zmiany studium

Wieloletnie prace nad poprawą jakości środowiska od lat przynoszą efekty i można spodziewać się

⁵ Stan środowiska w województwie opolskim. Raport 2020 (GIOŚ 2021);

dalszej poprawy jakości, zwłaszcza wód. W odniesieniu do zagospodarowania przestrzennego należy zauważyć, że Kędzierzyn-Koźle ma obowiązujące studium uwarunkowań i kierunków zagospodarowania przestrzennego oraz w całości pokrywające miasto miejscowe plany zagospodarowania przestrzennego.

Nie przewiduje się istotnych zmian w środowisku związanych z zagospodarowaniem przestrzennym. Przewiduje się stały wzrost zabudowy związanej z mieszkalnictwem w miejscach wyznaczonych w planach miejscowych. Stan środowiska ten powinien polepszać się, m.in. w związku z realizacją rozbudowy sieci kanalizacji sanitarnej, a także wieloma inwestycjami realizowanymi w ramach programów związanych z ochroną środowiska. W odniesieniu do zanieczyszczeń powietrza, stwierdzono przekroczenia pyłów i zawartego w nim benzo(a)pirenu. Niska emisja, czyli najważniejsze źródło tych substancji, jest istotnym, ogólnopolskim problemem. Jego częściowym rozwiązaniem jest realizacja Planu gospodarki niskoemisyjnej, którego realizacja pozwoli na redukcję tych zanieczyszczeń.

5. Cele ochrony środowiska ustanowione na szczeblu międzynarodowym, wspólnotowym i krajowym, istotne z punktu widzenia realizowanego dokumentu oraz sposobu w jaki te cele i inne problemy środowiska zostały uwzględnione podczas opracowywania dokumentu

Ochrona środowiska na szczeblu międzynarodowym i wspólnotowym realizowana jest w Polsce między innymi poprzez wprowadzenie w życie odpowiednich aktów prawnych, w tym ustaw i rozporządzeń.

Projekt zmiany studium dotyczy punktowych zmian, niemożliwe jest więc przeprowadzenie analizy zgodności z celami ochrony środowiska ustanowionymi na szczeblu międzynarodowym, wspólnotowym czy krajowym, które z zasady odnoszą się do polityki przestrzennej dla większych jednostek np. gminy. Ustalenia zmiany studium nie stoją w sprzeczności z realizacją wymienionych poniżej celów:

- działań na rzecz zapewnienia realizacji zasad zrównoważonego rozwoju, przystosowania do zmian klimatu, ochrony różnorodności biologicznej – Polityka Ekologiczna Państwa w latach 2009–2012 z perspektywą do roku 2016 wpisująca się w priorytety planowanych działań w obszarze ochrony środowiska w skali Unii Europejskiej;
- ochrony powierzchni ziemi, racjonalnego gospodarowania i zachowania wartości przyrodniczych określonych w przepisach szczegółowych tj.: ustawa Prawo ochrony środowiska z dnia 27 kwietnia 2001 r., ustawa o ochronie przyrody z dnia 16 kwietnia 2004 r., ustawa z dnia 4 lutego 1994 r. Prawo geologiczne i górnicze;
- utrzymanie norm odnośnie jakości gleb określonych w przepisach szczegółowych – Ustawa z dnia 3 lutego 1995r. o ochronie gruntów rolnych i leśnych;
- ochrony wód powierzchniowych i podziemnych oraz prowadzenia odpowiedniej gospodarki wodno-ściekowej określonej w przepisach szczegółowych – ustawa z dnia 18 lipca 2001 r. Prawo wodne, ustawa z dnia 27 kwietnia 2001r. Prawo ochrony środowiska; ustawa z dnia 7 czerwca 2001 r. o zbiorowym zaopatrzeniu w wodę i zbiorowym odprowadzaniu ścieków;
- ochrony powietrza – ustawa Prawo ochrony środowiska z dnia 27 kwietnia 2001 r.;
- prawidłowej gospodarki odpadami określonej w przepisach szczegółowych tj.: ustawa z dnia 14 grudnia 2012 r. o odpadach, ustawa z dnia 13 września 1996 r. o utrzymaniu czystości i porządku w gminach;

utrzymanie norm odnośnie dopuszczalnych poziomów hałasu w środowisku, określonych w przepisach szczegółowych, tj.: ustawa Prawo ochrony środowiska z dnia 27 kwietnia 2001 r. oraz odpowiednie rozporządzenia do niej.

6. Przewidywane znaczące oddziaływania, w tym oddziaływania bezpośrednie, pośrednie, wtórne, skumulowane, krótkoterminowe, średnioterminowe i długoterminowe, stałe, chwilowe oraz pozytywne i negatywne, na cele i przedmioty obszaru Natura 2000 oraz integralność tego obszaru, a także na środowisko

W prognozie ocenia się skutki, które mogą wynikać z projektowanego przeznaczenia terenu pod funkcje określone w zmianie studium, które mogą wpływać na wprowadzanie gazów i pyłów do powietrza, wytwarzanie odpadów, wprowadzanie ścieków do wód lub do ziemi, emitowanie hałasu i pól elektromagnetycznych oraz powodować ryzyko wystąpienia awarii.

Analogicznie ocenia się skutki wpływu realizacji ustaleń projektu zmiany studium na powierzchnię ziemi, glebę, kopaliny, wody powierzchniowe i podziemne, klimat, zwierzęta i rośliny.

6.1. Identyfikacja możliwych oddziaływań

Miasto Kędzierzyn-Koźle jest w granicach poszczególnych jednostek osadniczych terenem zurbanizowanym i w większości silnie przekształconym. Wyznaczone w obowiązującym studium kierunki rozwoju dążyły do rozwoju miasta, w tym kontynuacji rozprzestrzeniania się zabudowy. Oceniany projekt zmiany studium nie wprowadza nowych, radykalnych rozwiązań, zmianę można scharakteryzować jako „korektę” – wprowadzono nowe tereny zabudowy, tam gdzie jest to najbardziej pożądane i uzasadnione lub zmieniono kierunek zagospodarowania, przy jednoczesnej rezygnacji z zabudowy w lokalizacjach najmniej do tego predysponowanych, głównie terenach zalewanych. Już w tym aspekcie całokształt zmian należy ocenić pozytywnie w aspekcie środowiskowym.

Poniżej opisano projektowane zmiany, wyjaśniono na czym polegają i wstępnie zidentyfikowano oddziaływanie na środowisko.

	na czym polega zmiana	skutek	ODDZIAŁYWANIE
teren nr 1	Rezygnacja z terenów zabudowy – ustalenie przeznaczenia Zn – zieleni nieurządzona.	Obszar pozostanie w obecnym rolniczym użytkowaniu lub będzie podlegał sukcesji.	BRAK ODDZIAŁYWANIA NA ŚRODOWISKO
teren nr 2	Wskazanie nowych terenów zabudowy mieszkaniowej jednorodzinnej MN.	Nastąpi zabudowa terenów wskazanych jako MN z pozostawieniem terenów wskazanych jako ZL w obecnym użytkowaniu. Nowa zabudowa spowoduje zajęcie terenu, wycięcie zadrzewień, zawężenie naturalnej lokalnej drogi migracji dla zwierząt. Nowa zabudowa w oderwaniu od istniejących osiedli będzie wymagać doprowadzenia infrastruktury drogowej, wodociągu i sieci kanalizacyjnej.	UMIARKOWANE ODDZIAŁYWANIE NA ŚRODOWISKO
teren nr 3	Zmiana przeznaczenia z zabudowy produkcyjno-usługowej PU na zabudowę mieszkaniową wielorodzinną MW.	Zmiana dotyczy terenu zurbanizowanego i zainwestowanego. Likwidacja pustostanów i zainwestowanie terenu w nowym kierunku wprowadzi ład przestrzenny w okolicy o nieuporządkowanych funkcjach.	POMIJAŁNE ODDZIAŁYWANIE NA ŚRODOWISKO
teren nr 4	Wskazanie nowych terenów zabudowy mieszkaniowej jednorodzinnej MN.	Nastąpi zabudowa terenu. Nowa zabudowa spowoduje zajęcie terenu, wycięcie zadrzewień, zawężenie naturalnej lokalnej drogi migracji dla zwierząt.	UMIARKOWANE ODDZIAŁYWANIE NA ŚRODOWISKO

<i>teren nr 5</i>	Rezygnacja z terenów zabudowy – ustalenie przeznaczenia ZD – ogrody działkowe.	Obszar pozostanie w obecnym użytkowaniu jako ogrody działkowe.	BRAK ODDZIAŁYWANIA NA ŚRODOWISKO
<i>teren nr 6</i>	Rezygnacja z terenów zabudowy – ustalenie przeznaczenia Zn – zieleń nieurządzona.	Obszar pozostanie w obecnym rolniczym użytkowaniu lub będzie podlegał sukcesji.	BRAK ODDZIAŁYWANIA NA ŚRODOWISKO
<i>teren nr 7</i>	Rezygnacja z terenów zabudowy – ustalenie przeznaczenia Zn – zieleń nieurządzona.	Obszar pozostanie w obecnym rolniczym użytkowaniu lub będzie podlegał sukcesji.	BRAK ODDZIAŁYWANIA NA ŚRODOWISKO
<i>teren nr 8</i>	Rezygnacja z terenów zabudowy – ustalenie przeznaczenia Zn – zieleń nieurządzona.	Obszar pozostanie w obecnym rolniczym użytkowaniu lub będzie podlegał sukcesji.	BRAK ODDZIAŁYWANIA NA ŚRODOWISKO
<i>teren nr 9</i>	Wskazanie nowych terenów zabudowy mieszkaniowej jednorodzinnej MN.	Nastąpi zabudowa terenu. Nowa zabudowa spowoduje zajęcie terenu, wycięcie zadrzewień.	UMIARKOWANE ODDZIAŁYWANIE NA ŚRODOWISKO
<i>teren nr 10</i>	Zmiana przeznaczenia z ogrodów działkowych na zabudowę usługową U.	Nastąpi zwiększenie stopnia zainwestowania terenu.	UMIARKOWANE ODDZIAŁYWANIE NA ŚRODOWISKO

6.2. Oddziaływanie na ludzi

W rozumieniu przepisów ustawy Prawo ochrony środowiska znaczące oddziaływanie na środowisko oznacza również znaczące oddziaływanie na zdrowie ludzi. O znaczącym oddziaływaniu na środowisko (zdrowie ludzi) można mówić w sytuacji, gdy przekraczane są standardy emisyjne oraz dopuszczalne normy hałasu (dopuszczalne normy zanieczyszczeń) określone w przepisach o ochronie środowiska.

Hałas

Dopuszczalne poziomy hałasu są określone w ustalonym rozporządzeniu Ministra Ochrony Środowiska, Zasobów Naturalnych i Leśnictwa z dnia 14 czerwca 2007 w sprawie dopuszczalnych poziomów hałasu w środowisku. Spośród nowych terenów inwestycyjnych wskazanych w zmianie studium:

- *teren nr 3*, gdzie wskazuje się zabudowę mieszkaniową jednorodziną, jest narażony na ponadnormatywny hałas z uwagi na bezpośrednie sąsiedztwo drogi krajowej nr 40; w celu ochrony przed hałasem należy lokalizować nową zabudowę mieszkaniową w oddaleniu od jezdni, zachować roślinność od strony drogi, w ostateczności zastosować ekran akustyczny;
- *teren nr 10*, gdzie wskazuje się zabudowę usługową, może mieć wpływ na sąsiadujące tereny o funkcji rekreacyjnej (ogrody działkowe); natężenie hałasu będzie zależęć od planowanej działalności – prowadzonej na danym terenie oraz od ruchu komunikacyjnego spowodowanego daną działalnością; na obecnym etapie brak jest przesłanek do prognozowania hałasu ponadnormatywnego.

Oddziaływanie na powietrze

Na skutek realizacji ustaleń zmiany studium może powstać nowa zabudowa mieszkaniowa lub usługowa, w związku z czym powstaną nowe potencjalne źródła zanieczyszczeń – ogrzewanie budynków i ruch samochodowy. Oba źródła będą miały umiarkowane natężenie. Rozwiązania indywidualnego ogrzewania

budynków mogą przyczyniać się do zwiększenia niskiej emisji, co ma ponadlokalne znaczenie, należy jednak podkreślić, że nowe budynki są zwykle wyposażone w nowoczesne, niskoemisyjne rozwiązania grzewcze.

Pola elektromagnetyczne

Zmiana studium nie wprowadza funkcji skutkujących wytworzeniem pól elektromagnetycznych ani narażeniem ludzi na pole elektromagnetyczne.

Ryzyko wystąpienia poważnych awarii

Brak oddziaływań. Ustalenia zmiany studium nie umożliwiają lokalizacji obiektów stanowiących ryzyko emisji, pożaru lub eksplozji, powstałych w trakcie procesu przemysłowego, magazynowania lub transportu, w których występuje jedna lub więcej niebezpiecznych substancji, prowadzące do natychmiastowego powstania zagrożenia życia lub zdrowia ludzi lub środowiska lub powstania takiego zagrożenia z opóźnieniem.

6.3. Oddziaływanie na wodę

Tereny zurbanizowane mogą oddziaływać na wody podziemne i powierzchniowe poprzez produkcję ścieków, które w terenach nieobjętych kanalizacją sanitarną łatwo przedostają się do wód podziemnych i powierzchniowych, oraz poprzez zaburzenie naturalnego krążenia wód, kiedy wody opadowe i roztopowe, zamiast wnikać w grunt, są zbierane z powierzchni nieprzepuszczalnych (dachów, placów, ulic) i odprowadzane bezpośrednio do wód powierzchniowych lub oczyszczalni. Z kolei nieoczyszczone wody z dróg i placów bezpośrednio odprowadzone do gruntu mogą również stanowić zagrożenie zanieczyszczeniem.

Nowe tereny inwestycyjne wskazane zmianą studium w większości są wyposażone w sieć wodociągową i kanalizacyjną (lub istnieją możliwości rozbudowy tej sieci, gdyż występuje w terenach przyległych), w związku z czym oddziaływanie na wody podziemne i pośrednio na wody powierzchniowe będzie minimalne, z kolei sieć wodociągowa zapewnia bezpieczeństwo sanitarne wody pitnej. Jedynie *teren nr 2* położony jest w oderwaniu od istniejących osiedli i będzie wymagać doprowadzenia wodociągu i sieci kanalizacyjnej.

Pozytywnym aspektem zmiany studium jest wyłączenie niektórych terenów z zabudowy, w przypadku *terenów nr 6, 7, 8*, które położone są w trefie zalewowej Kłodnicy, zapewni to zachowanie otuliny biologicznej cieków, lepszą retencję wód opadowych i mniejszą presję potencjalnych zanieczyszczeń.

6.4. Oddziaływanie na powierzchnię ziemi

Do niekorzystnych przekształceń terenu dochodzić będzie przede wszystkim w nowych terenach inwestycyjnych podczas prowadzenia wszelkich prac budowlanych. Przy lokalizacji nowych obiektów budowlanych dochodzi do przekształcenia powierzchniowej warstwy ziemi poprzez wykonywanie wykopów pod fundamenty nowych budynków lub budowę dróg. Opisywane oddziaływania będą nieznaczne, związane z etapem prowadzenia prac budowlanych (czasowe deformacje terenu, wykopy itp.).

Do zanieczyszczenia gleb substancjami chemicznymi może dochodzić w głównie wyniku punktowych emisji z dużych zakładów przemysłowych czy na skutek osiadania zanieczyszczeń wzdłuż dróg o intensywnym ruchu. W zmianie studium nie przewiduje się lokalizacji wymienionych obiektów.

6.5. Oddziaływanie na zasoby naturalne

W granicach objętych opracowaniem nie występują złoża surowców naturalnych.

6.6. Oddziaływanie na krajobraz

Zmiana studium jako nowe tereny inwestycyjne wskazuje tereny będące kontynuacją istniejącej (*teren nr 4 i 9*) bądź planowanej w studium zabudowy (*teren nr 2*), zarówno pod kątem lokalizacji jak i funkcji terenów. Zasadniczo w tych obszarach nie odnotuje się istotnego oddziaływania na krajobraz, choć należy nadmienić, że powstanie nowego kompleksu zabudowy w Kłodnicy w rejonie pomiędzy korytem Kłodnicy a Kanałem Kłodnickim, będzie istotną zmianą charakteru krajobrazu – z rolniczego, otwartego na krajobraz przedmiejski.

Teren nr 2 będzie kontynuacją tej większej zmiany usankcjonowanej obowiązującymi miejscowymi planami i studium.

W przypadku *terenu nr 3* zmiana studium (zmiana z terenów PU na tereny MW) będzie miała pozytywny wpływ na krajobraz, likwidacja pustostanów i zainwestowanie terenu w nowym kierunku wprowadzi ład przestrzenny w okolicy o nieuporządkowanych funkcjach.

Pozytywnym aspektem zmiany studium jest wyłączenie niektórych terenów z zabudowy, w przypadku *terenów nr 6, 7, 8*, które położone są w dolinie Kłodnicy w bliskim sąsiedztwie koryta, zapewni to zachowanie otuliny biologicznej cieków w formie otwartych terenów rolniczych czy zadrzewień, co jest korzystniejsze niż lokalizowanie zabudowy blisko koryta rzeki.

6.7. Wpływ na ekosystemy i różnorodność biologiczną

Żaden z obszarów wskazanych pod zainwestowanie nie został zakwalifikowany jako obszar o wysokich walorach przyrodniczych. Są to tereny otwarte, głównie rolnicze, położone w zwartej zabudowie miejskiej (*teren nr 3*), tereny podmiejskie (*tereny nr 2, 4, 10*) lub wiejskie (*teren 9*), gdzie środowisko zostało w mniejszym lub większym stopniu już przekształcone. Ewentualne dalsze przekształcenia nie wpłyną na zubożenie siedlisk roślinnych, miejsc żerowiska i rozrodu zwierząt, łączność korytarzy ekologicznych itp. W przypadku *terenu nr 2* nastąpi wycięcie zadrzewień, zawężenie naturalnej lokalnej drogi migracji dla zwierząt.

6.8. Oddziaływanie na zabytki i dobra materialne

W obszarze opracowania nie występują zabytki i obiekty dziedzictwa kulturowego.

Tereny nr 2, 7, 8 znajdują się częściowo w strefie „B” ochrony konserwatorskiej wyznaczonej w miejscowych planach zagospodarowania przestrzennego. Jest to strefa o umiarkowanym reżimie ochrony i nie uniemożliwia planowanego przeznaczenia terenów.

6.9. Oddziaływanie na obszary Natura 2000 i inne obszary chronione na mocy ustawy o ochronie przyrody

W obszarach objętych opracowaniem ani ich sąsiedztwie nie występują obszary chronione na mocy ustawy o ochronie przyrody.

6.10. Oddziaływanie na klimat

Zgodnie z ratyfikowaną przez Polskę Ramową Konwencją Narodów Zjednoczonych w sprawie zmian klimatu należy dążyć do wprowadzania działań prowadzących do zapobiegania niebezpiecznej antropogenicznej ingerencji w system klimatyczny. Problematyka zmian klimatu w dokumentach realizowanych na szczeblu krajowym została zawarta w opracowaniu *Strategiczny plan adaptacji dla sektorów i obszarów wrażliwych na zmiany klimatu do roku 2020 z perspektywą do roku 2030*. Jako cel główny wskazano zapewnienie zrównoważonego rozwoju oraz efektywnego funkcjonowania gospodarki i społeczeństwa w warunkach zmiany klimatu.

Ocena działań adaptacyjnych przestrzeni, gospodarki i środowiska do możliwych zmian klimatycznych jest utrudniona, ponieważ projekt zmiany studium dotyczy pojedynczych, rozproszonych w mieście terenów. Niemożliwe jest przeprowadzenie analizy zgodności z celami, które z zasady odnoszą się do polityki przestrzennej dla większych jednostek np. gminy.

Globalnie działania na terenie miasta mogą mieć znaczenie poprzez realizację polityki niskoemisyjnej (bądź działania wbrew tej polityce). Dla potrzeb ograniczania niskiej emisji dla Kędzierzyna-Koźla sporządzono w 2015 r. plan gospodarki niskoemisyjnej (PGN). Plan określa szczegółowe cele ograniczenia niskiej emisji w mieście oraz działania, zadania i środki zaradcze zaplanowane na cały okres objęty planem. Zadania wyszczególnione w PGN są spójne z lokalnym programem ochrony powietrza. W studium uwzględniono również cele takie jak utrzymanie wysokiej lesistości, przeciwdziałanie skutkom powodzi czy rozwijanie

alternatywnych źródeł energii.

7. Rozwiązania mające na celu zapobieganie, ograniczanie lub kompensację przyrodniczą negatywnych oddziaływań na środowisko mogących być rezultatem realizacji projektowanego dokumentu

Podstawowe problemy z zakresu ochrony środowiska zostały w projekcie zmiany studium rozwiązane w sposób prawidłowy. Nie przewiduje się wskazywania ww. działań.

Rozwiązania mające na celu zapobieganie, ograniczanie lub kompensację przyrodniczą negatywnych oddziaływań na cele i przedmiot ochrony obszaru Natura 2000 oraz integralność tego obszaru

Realizacja ustaleń zmiany studium nie będzie oddziaływała na obszary Natura 2000.

8. Rozwiązania alternatywne do rozwiązań zawartych w projektowanym dokumencie wraz z uzasadnieniem ich wyboru

Projekt zmiany studium wykonano na podstawie analizy i wyboru terenów najbardziej wskazanych do zmiany przeznaczenia. Zmiana przeznaczenia nie będzie w istotny sposób oddziaływała na środowisko, nie wskazano działań alternatywnych.

9. Propozycje dotyczące przewidywanych metod analizy skutków realizacji postanowień projektowanego dokumentu oraz częstotliwość jej przeprowadzania

Monitoring skutków wdrażania i funkcjonowania ustaleń zmiany studium będzie prowadzony przez Radę Miasta Kędzierzyn-Koźle. Wskazane jest dokonywanie oceny stanu realizacji ustaleń i wpływu na środowisko w miarę potrzeb związanych z postępującym zagospodarowaniem miasta. Stan środowiska będzie również monitorowany w ramach Państwowego Monitoringu Środowiska.

10. Transgraniczne oddziaływanie na środowisko

Miasto Kędzierzyn-Koźle położone jest w odległości ponad 30 km od granicy polsko-czeskiej a żadna z inwestycji przewidzianych w projekcie zmiany studium nie będzie oddziaływać ponadlokalnie. Brak jest podstaw do prognozowania transgranicznego oddziaływania na środowisko.

11. Streszczenie w języku niespecjalistycznym

Zawartość i główne cele ocenianego dokumentu

Przedmiotem oceny zawartej prognozie są ustalenia projektu Zmiany studium uwarunkowań i kierunków zagospodarowania przestrzennego miasta Kędzierzyn-Koźle.

Zmiana studium uwarunkowań i kierunków zagospodarowania przestrzennego miasta Kędzierzyn-Koźle dotyczy dziesięciu terenów położonych na obszarze całego miasta – dwa tereny na osiedlu Kłodnica, dwa na osiedlu Kuźniczka, cztery na osiedlu Lenartowice, jeden na osiedlu Śródmieście i jeden na osiedlu Przyjaźni. Łączna powierzchnia obszaru objętego przystąpieniem do sporządzenia zmiany Studium miasta Kędzierzyn-Koźle wynosi około 35 ha.

Sporządzenie Zmiany studium uwarunkowań i kierunków zagospodarowania przestrzennego jest odpowiedzią na wnioski osób fizycznych dotyczących zmiany przeznaczenia działek w miejscowym planie zagospodarowania przestrzennego, które jednocześnie wymagają zmiany obowiązującego dokumentu Studium miasta Kędzierzyn-Koźle w kierunku terenów zabudowy mieszkaniowej jednorodzinnej, usługowej oraz terenu mieszkaniowej wielorodzinnej i usług. Wskazanie w studium nowych terenów pod zabudowę wymagało jednoczesnego określenia terenów, które zostaną wyłączone z możliwości lokalizowania nowej zabudowy

mieszkańców.

W związku z powyższym opracowano projekt zmiany studium, w którym wskazano nowe tereny przeznaczone pod zabudowę:

- teren nr 2 położony w Kłodnicy przy Kanale Kłodnickim, gdzie w dotychczasowych terenach ZN (zieleń nieurządzona) wskazano tereny zabudowy mieszkaniowej jednorodzinnej MN;
- teren nr 3 położony w dzielnicy Śródmieście przy drodze krajowej nr 40 (al. Armii Krajowej), gdzie w miejscu dotychczasowych terenów PU (zabudowa produkcyjno-usługowa) wskazano tereny zabudowy mieszkaniowej wielorodzinnej MW;
- teren nr 4 położony w Kuźniczce nad Kłodnicą, gdzie w dotychczasowych terenach US (usługi sportu i rekreacji) wskazano tereny zabudowy mieszkaniowej jednorodzinnej MN;
- teren nr 9 położony w Lenartowicach, gdzie w dotychczasowych terenach ZN (zieleń nieurządzona) wskazano tereny zabudowy mieszkaniowej jednorodzinnej MN;
- teren nr 10 położony w Blachowni, gdzie w dotychczasowych terenach ZD (ogrody działkowe) wskazano tereny zabudowy usługowej U;

a także wskazano tereny, w których rezygnuje się z zabudowy – tereny nr 1, 5, 6, 7, 8, położone w Kłodnicy, Kuźniczce i Lenartowicach, wszystkie przeznaczone pod zieleń nieurządzoną ZN lub ogrody działkowe ZD.

Diagnoza stanu i funkcjonowania środowiska

Geograficznie miasto Kędzierzyn-Koźle położone jest na Nizinie Śląskiej i rozpościera się nad rzeką Odrą i wpadającymi do niej rzeką Kłodnicą oraz Kanalem Gliwickim i Kanalem Kędzierzyńskim. Obok terenów przemysłowych i zurbanizowanych, funkcjonują obszary bogate pod względem przyrodniczym – do najcenniejszych należą zachowane, półnaturalne siedliska podmokłe w dolinie Odry i zwarte kompleksy leśne. Charakterystyczna dla miasta jest wysoka lesistość, wynosząca ok. połowy powierzchni miasta. Lasy pełnią m.in. funkcje ochronne izolując tereny mieszkaniowe od dużych zespołów zabudowy przemysłowej.

Jako główne problemy w mieście zdiagnozowano:

- zagrożenie powodziowe obejmujące obszary zabudowane;
- niedostateczne objęcie ochroną walorów przyrodniczo-krajobrazowych;
- uciążliwy hałas i zanieczyszczenie powietrza wynikające ze źle wykształconego układu komunikacyjnego;
- zły stan powietrza wynikający głównie z niskiej emisji – jest to problem ogólnopolski;
- obciążenia środowiska wynikające z licznych zakładów przemysłu ciężkiego.

Jako zdecydowane atuty miasta wskazuje się duży udział terenów wolnych od zabudowy, korzystny układ przestrzenny osiedli z możliwością zachowania wokół każdego z osiedli terenów zielonych oraz dobrze rozwiniętą infrastrukturę techniczną.

Przewidywane oddziaływania realizacji ustaleń projektu zmiany studium

Miasto Kędzierzyn-Koźle jest w granicach poszczególnych jednostek osadniczych terenem zurbanizowanym i w większości silnie przekształconym. Wyznaczone w obowiązującym studium kierunki rozwoju dążyły do rozwoju miasta, w tym kontynuacji rozprzestrzeniania się zabudowy. Oceniany projekt zmiany studium nie wprowadza nowych, radykalnych rozwiązań, zmianę można scharakteryzować jako „korektę” – wprowadzono nowe tereny zabudowy, tam gdzie jest to najbardziej pożądane i uzasadnione lub zmieniono kierunek zagospodarowania, przy jednoczesnej rezygnacji z zabudowy w lokalizacjach najmniej do tego predysponowanych, głównie terenach zalewanych. Już w tym aspekcie całość zmian należy ocenić pozytywnie w aspekcie środowiskowym.

Poniżej opisano projektowane zmiany, wyjaśniono na czym polegają i zidentyfikowano oddziaływanie na środowisko.

	na czym polega zmiana	skutek	ODDZIAŁYWANIE
<i>teren nr 1</i>	Rezygnacja z terenów zabudowy – ustalenie przeznaczenia Zn – zieleń nieurządzona.	Obszar pozostanie w obecnym rolniczym użytkowaniu lub będzie podlegał sukcesji.	BRAK ODDZIAŁYWANIA NA ŚRODOWISKO
<i>teren nr 2</i>	Wskazanie nowych terenów zabudowy mieszkaniowej jednorodzinnej MN.	Nastąpi zabudowa terenów wskazanych jako MN z pozostawieniem terenów wskazanych jako ZL w obecnym użytkowaniu. Nowa zabudowa spowoduje zajęcie terenu, wycięcie zadrzewień, zawężenie naturalnej lokalnej drogi migracji dla zwierząt. Nowa zabudowa w oderwaniu od istniejących osiedli będzie wymagać doprowadzenia infrastruktury drogowej, wodociągu i sieci kanalizacyjnej.	UMIARKOWANE ODDZIAŁYWANIE NA ŚRODOWISKO
<i>teren nr 3</i>	Zmiana przeznaczenia z zabudowy produkcyjno-usługowej PU na zabudowę mieszkaniową wielorodzinną MW.	Zmiana dotyczy terenu zurbanizowanego i zainwestowanego. Likwidacja pustostanów i zainwestowanie terenu w nowym kierunku wprowadzi ład przestrzenny w okolicy o nieuporządkowanych funkcjach.	POMIJAŁNE ODDZIAŁYWANIE NA ŚRODOWISKO
<i>teren nr 4</i>	Wskazanie nowych terenów zabudowy mieszkaniowej jednorodzinnej MN.	Nastąpi zabudowa terenu. Nowa zabudowa spowoduje zajęcie terenu, wycięcie zadrzewień, zawężenie naturalnej lokalnej drogi migracji dla zwierząt.	UMIARKOWANE ODDZIAŁYWANIE NA ŚRODOWISKO
<i>teren nr 5</i>	Rezygnacja z terenów zabudowy – ustalenie przeznaczenia ZD – ogrody działkowe.	Obszar pozostanie w obecnym użytkowaniu jako ogrody działkowe.	BRAK ODDZIAŁYWANIA NA ŚRODOWISKO
<i>teren nr 6</i>	Rezygnacja z terenów zabudowy – ustalenie przeznaczenia Zn – zieleń nieurządzona.	Obszar pozostanie w obecnym rolniczym użytkowaniu lub będzie podlegał sukcesji.	BRAK ODDZIAŁYWANIA NA ŚRODOWISKO
<i>teren nr 7</i>	Rezygnacja z terenów zabudowy – ustalenie przeznaczenia Zn – zieleń nieurządzona.	Obszar pozostanie w obecnym rolniczym użytkowaniu lub będzie podlegał sukcesji.	BRAK ODDZIAŁYWANIA NA ŚRODOWISKO
<i>teren nr 8</i>	Rezygnacja z terenów zabudowy – ustalenie przeznaczenia Zn – zieleń nieurządzona.	Obszar pozostanie w obecnym rolniczym użytkowaniu lub będzie podlegał sukcesji.	BRAK ODDZIAŁYWANIA NA ŚRODOWISKO
<i>teren nr 9</i>	Wskazanie nowych terenów zabudowy mieszkaniowej jednorodzinnej MN.	Nastąpi zabudowa terenu. Nowa zabudowa spowoduje zajęcie terenu, wycięcie zadrzewień.	UMIARKOWANE ODDZIAŁYWANIE NA ŚRODOWISKO
<i>teren nr 10</i>	Zmiana przeznaczenia z ogrodów działkowych na	Nastąpi zwiększenie stopnia zainwestowania terenu.	UMIARKOWANE ODDZIAŁYWANIE NA

zabudowę usługową U.

ŚRODOWISKO

Dla żadnego z terenów nie wskazano możliwości wystąpienia znaczących oddziaływań na powierzchnię ziemi, glebę, kopaliny, wody powierzchniowe i podziemne, klimat, zwierzęta i rośliny, ani na zdrowie ludzi. Nie stwierdzono możliwości wystąpienia ponadnormatywnych emisji gazów i pyłów do powietrza, wytwarzania odpadów, wprowadzanie ścieków do wód lub do ziemi, emitowania hałasu i pól elektromagnetycznych ani ryzyka wystąpienia awarii. Zmiana studium nie będzie wpływać na obszary chronione, w tym na obszary międzynarodowej sieci Natura 2000.

Działania minimalizujące i rozwiązania alternatywne

Projekt zmiany studium wykonano na podstawie analizy i wyboru terenów najbardziej wskazanych do zmiany przeznaczenia. Zmiana przeznaczenia nie będzie w istotny sposób oddziaływała na środowisko, nie wskazano działań alternatywnych.

Metody analizy skutków realizacji studium

Monitoring skutków wdrażania i funkcjonowania ustaleń zmiany studium będzie prowadzony przez Radę Miasta Kędzierzyn-Koźle. Wskazane jest dokonywanie oceny stanu realizacji ustaleń i wpływu na środowisko w miarę potrzeb związanych z postępującym zagospodarowaniem miasta. Stan środowiska będzie również monitorowany w ramach Państwowego Monitoringu Środowiska.

Możliwość transgranicznego oddziaływania na środowisko

Brak jest podstaw do prognozowania transgranicznego oddziaływania na środowisko.

12. Oświadczenie autora prognozy

Warszawa, dnia 18 października 2022 r.

O Ś W I A D C Z E N I E A U T O R A P R O G N O Z Y

W związku z 74a ust. 1 i 2 ustawy z dnia 3 października 2008 r. o udostępnianiu informacji o środowisku i jego ochronie, udziale społeczeństwa w ochronie środowiska oraz o ocenach oddziaływania na środowisko (Dz.U. z 2021 r., poz. 247 ze zm.)

o ś w i a d c z a m

że jako kierownik zespołu autorów *Prognozy oddziaływania na środowisko do zmiany studium uwarunkowań i kierunków zagospodarowania przestrzennego miasta Kędzierzyn-Koźle* spełniam warunki określone przez wyżej przywołany artykuł, tj.:

- ukończyłam, w rozumieniu przepisów o szkolnictwie wyższym, co najmniej studia pierwszego stopnia lub studia drugiego stopnia, lub jednolite studia magisterskie na kierunkach związanych z kształceniem w obszarze nauk przyrodniczych z dziedzin nauk biologicznych oraz nauk o Ziemi,
- mam co najmniej 5-letnie doświadczenie w pracach w zespołach przygotowujących prognozy oddziaływania na środowisko.

Jestem świadoma odpowiedzialności karnej za złożenie fałszywego oświadczenia.

Zuzanna Adrecho-Cyblew

13. Tabele i wykazy

13.1. Materiały źródłowe

Opracowanie wykonano na m.in. podstawie następujących materiałów:

1. Opracowanie ekofizjograficzne dla Gminy Kędzierzyn-Koźle, 2006;
2. Dokumentacja hydrogeologiczna określająca warunki hydrogeologiczne w związku z ustanawianiem obszarów ochronnych Głównego Zbiornika Wód Podziemnych nr 332 Subniecka Kędzierzyńsko-Głubczycka, 2013;
3. Program ochrony środowiska dla gminy Kędzierzyn – Koźle na lata 2016-2019 z uwzględnieniem perspektywy na lata 2020-2023, 2016;
4. Plan Gospodarki Niskoemisyjnej dla miasta Kędzierzyn-Koźle, 2015;
5. Program ochrony powietrza dla strefy opolskiej, ze względu na przekroczenie poziomów dopuszczalnych pyłu PM10, pyłu PM2,5 oraz poziomu docelowego benzo(a)pirenu wraz z planem działań krótkoterminowych;
6. Program ochrony [powietrza dla strefy opolskiej ze szczególnym uwzględnieniem rejonu Kędzierzyna-Koźła i Zdieszowic – w zakresie benzenu];
7. Rejestr zabytków Narodowy Instytut Dziedzictwa;
8. Plan Urządzania lasu dla Nadleśnictwa Kędzierzyn na okres 01.01.2011 – 31.12.2020, Program Ochrony Przyrody,
9. Plan Urządzania lasu dla Nadleśnictwa Strzelce Opolskie, Elaborat, 2012;
10. Plan Gospodarki Odpadami dla gminy Kędzierzyn – Koźle na lata 2008-2011 z uwzględnieniem perspektywy na lata 2012-2015, 2009;
11. Mapa geosrodowiskowa Polski, arkusze: Kędzierzyn-Koźle, Ujazd, Polska Cerkiew, Kuźnia Raciborska;
12. Opracowanie aktualizacji programu wodno-środowiskowego kraju, 2016;
13. Projekt aktualizacji Planu gospodarowania wodami na obszarze dorzecza Odry, 2014;

Materiały kartograficzne oraz warstwy tematyczne GIS (shp):

1. Mapa geologiczna Polski. Skala 1: 200 000. Państwowy Instytut Geologiczny, arkusz 72 Nowy Sącz
2. Mapa Krajowej Sieci Ekologicznej ECONET. Liro A. IUCN, Warszawa, 1995
3. Mapy osuwisk i terenów zagrożonych (MOTZ) w skali 1:10 000 opracowane przez Państwowy Instytut Geologiczny w ramach projektu SOPO – System Osłony Przeciwoświsiskowej;
4. Warstwy tematyczne GDOŚ – formy ochrony przyrody
5. Warstwy tematyczne – lasy stanowiące własność Skarbu Państwa, lasy ochronne, typy siedliskowe lasów
6. Warstwy tematyczne IBS PAN w Białowieży – sieć korytarzy ekologicznych łączących obszary Natura 2000 wg koncepcji Jędrzejewskiego;
7. Warstwy tematyczne CBDG:
 - Hydrogeologia – Główne Zbiorniki Wód Podziemnych,
 - Hydrogeologia – Jednolite Części Wód Podziemnych,
 - MIDAS – obszary górnicze,
 - MIDAS – tereny górnicze,
 - MIDAS – złoża kopalin,

- Środowisko – regiony fizyczno-geograficzne Polski (J. Kondracki 2002)

Witryny internetowe i geoportale

1. <http://geoportal.kzgw.gov.pl/>
2. <http://geoserwis.gdos.gov.pl/mapy/>
3. <http://www.bdl.lasy.gov.pl/portal/mapy>
4. <http://geoportal.gov.pl/>
5. www.opole.pios.gov.pl Wojewódzkiego Inspektoratu Ochrony Środowiska w Opolu – publikacje dot. wyników monitoringu środowiska;
6. <http://opole.rdos.gov.pl/> Regionalna Dyrekcja Ochrony Środowiska w Opolu – rejestry form ochrony przyrody.

13.2. Akty prawne uwzględnione w opracowaniu

- Ustawa z dnia 3 października 2008 r. o udostępnianiu informacji o środowisku i jego ochronie, udziale społeczeństwa w ochronie środowiska oraz o ocenach oddziaływania na środowisko (Dz.U. z 2021 r., poz. 247 ze zm.);
- Ustawa z dnia 27 kwietnia 2001 r. Prawo ochrony środowiska Dz.U. z 2020 r., poz. 1219 ze zm.);
- Ustawa z dnia 16 kwietnia 2004 r. o ochronie przyrody (Dz.U. z 2021 r., poz. 1098);
- Ustawa z dnia 27 marca 2003 r. o planowaniu i zagospodarowaniu przestrzennym (Dz.U. z 2021 r., poz. 741 ze zm.);
- Ustawa z dnia 9 czerwca 2011 r. Prawo geologiczne i górnicze (Dz.U. z 2020 r., poz. 1064 ze zm.);
- Ustawa z dnia 20 lipca 2017 r. Prawo wodne (Dz.U. z 2021 r., poz. 624 ze zm.);
- Ustawa z dnia 28 września 1991 r. o lasach (Dz.U. z 2020 r., poz. 1463 ze zm.);
- Ustawa z dnia 14 grudnia 2012 r. o odpadach (Dz.U. z 2021 r., poz. 779 ze zm.);
- Ustawa z dnia 3 lutego 1995 r. o ochronie gruntów rolnych i leśnych (Dz.U. z 2017 r., poz. 1161 ze zm.);
- Ustawa z dnia 7 czerwca 2001 r. o zbiorowym zaopatrzeniu w wodę i zbiorowym odprowadzaniu ścieków (Dz.U. z 2020 r., poz. 2028);
- Ustawa z dnia 13 września 1996 r. o utrzymaniu czystości i porządku w gminach (Dz.U. z 2021 r., poz. 888);
- Rozporządzenie Ministra Środowiska z dnia 9 września 2002 r. w sprawie opracowań ekofizjograficznych (Dz.U. z 2002 r. Nr 155, poz. 1298);
- Rozporządzenie Ministra Środowiska z dnia 1 września 2016 r. w sprawie sposobu prowadzenia oceny zanieczyszczenia powierzchni ziemi (Dz.U. z 2016 r., poz. 1395);
- Rozporządzenie Ministra Środowiska z dnia 24 sierpnia 2012 r. w sprawie poziomów niektórych substancji w powietrzu (tekst jedn.: Dz.U. z 2021 r., poz. 845);
- Rozporządzenie Ministra Środowiska z dnia 30 grudnia 2002 r. w sprawie poważnych awarii objętych obowiązkiem zgłoszenia do Głównego Inspektora Ochrony Środowiska (Dz.U. z 2003 r. Nr 5, poz. 58 ze zm.);
- Dyrektywa 2009/147/WE Parlamentu Europejskiego i Rady z 30 listopada 2009 r. w sprawie ochrony dzikiego ptactwa;
- Dyrektywa Rady 92/43/EWG z 21 maja 1992 r. w sprawie ochrony siedlisk przyrodniczych oraz dzikiej fauny i flory.