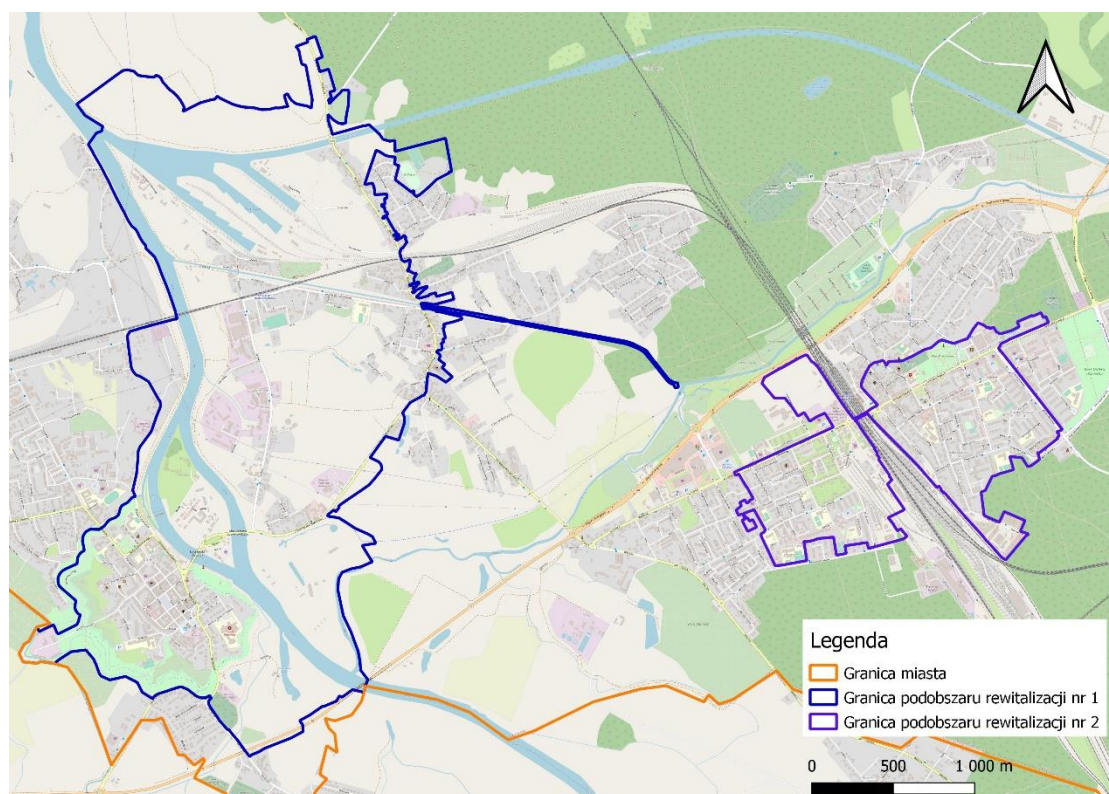


Wizja, cele oraz kierunki rewitalizacji w Kędzierzynie-Koźlu

Podobszar rewitalizacji Koźle

Lp.	Podobszar rewitalizacji	Lokalizacja w przestrzeni miasta	Ludność (2021)	Powierzchnia (ha)
1.	Podobszar Rewitalizacji Koźle: Stare Miasto, Kłodnica Zachód	Przez obszar przebiega rzeka Odra, zlokalizowany jest tutaj Kanał Kłodnicki, a także końcowy odcinek Kanału Gliwickiego wraz z basenami portowymi, łączy się z Odrą. W południowej części podobszaru na Starym Mieście mieści się rynek. Obszar charakteryzuje się zabytkową zabudową, w tym potwierdzoną oraz obecnością terenów przemysłowych (Port) o zasadniczym potencjale gospodarczym, a także koncentracją usług komercyjnych, kulturalno-rozrywkowych, administracyjnych.	4 887	632,89

Mapa 1. Podobszar rewitalizacji nr 1. Koźle



Źródło: opracowanie własne

Na etapie diagnozy delimitacyjnej na podobszarze zdiagnozowano koncentrację w szczególności następujących problemów:

Ze sfery społecznej:

- Depopulacja,
- Ubóstwo,
- Bezrobocie,
- Uzależnienia od alkoholu,
- Długotrwała lub ciężka choroba,
- Przemoc,
- Niski poziom edukacji.

Ze sfery pozaspołecznej:

- Słaba kondycja lokalnych przedsiębiorstw,
- Niska jakość powietrza atmosferycznego,
- Zanieczyszczenia powierzchni ziemi,
- Występowanie nielegalnych składowisk odpadów,
- Hałas komunikacyjny,
- Uciążliwe sąsiedztwo terenów przemysłowych,
- Niedostosowanie do standardów dostępności,
- Potrzeba modernizacji infrastruktury placów zabaw,
- Niedostosowanie rozwiązań urbanistycznych do zmieniającej się funkcji obszaru,
- Zły stan techniczny obiektów komunalnych,
- Zły stan obiektów zabytkowych,
- Występowanie pustostanów,
- Koncentracja niefunkcjonalnych rozwiązań w zakresie ogrzewania piecami węglowymi,
- Zły stan infrastruktury wodociągowej.

Podsumowanie pogłębionej diagnozy podobszaru rewitalizacji Koźle – problemy, potencjały oraz potrzeby rewitalizacyjne

Problemy:
<p>Sfera społeczna:</p> <ul style="list-style-type: none">• Konieczność dostosowania polityki społecznej do rosnących potrzeb socjalnych i zdrowotnych osób starszych, niesamodzielnych, samotnych, osób z niepełnosprawnościami, które wynikają ze struktury wieku społeczności podobszaru rewitalizacji oraz skali zjawiska starzenia się społeczeństwa,• Zjawisko ubóstwa i bezrobocia, połączone z innymi problemami społecznymi, wpływającymi na konieczność korzystania ze świadczeń pomocy społecznej,• Niedostosowanie założeń komunalnej polityki mieszkaniowej do potrzeb rewitalizacji społecznej i przestrzenno-funkcjonalnej, skutkująca koncentracją problemów społecznych oraz niskim poziomem integracji społecznej mieszkańców,

- Niski poziom zainteresowania uczestnictwem w działaniach społecznych, w tym w formie wolontariatu,
- Deficyt rozwiązań aktywizacyjnych, które realizowane są bezpośrednio w miejscu zamieszkania wspólnot lokalnych, w tym realizowanych z myślą o dzieciach i młodzieży,
- Ograniczony zasięg informacji i konsultacji społecznych, które przekazywane są z poziomu miasta i instytucji publicznych mieszkańcom,
- Ograniczona aktywność kulturalna i społeczna w przestrzeniach publicznych, w tym w przestrzeni Rynku i w parku,
- Ograniczona skuteczność działań prewencyjnych z zakresu porządku i bezpieczeństwa publicznego.

Sfera gospodarcza:

- Ograniczona konkurencyjność lokalnych przedsiębiorstw, z których większość to mikro i małe przedsiębiorstwa z sektora usług, widoczne między innymi w barierach dotyczących tworzenia ogródków gastronomicznych, ograniczonej dostępności do miejsc parkingowych dla klientów, słabym skomunikowaniu wybranych przestrzeni,
- Mało funkcjonalny system informacji turystycznej, nieczynny w dni w wolne od pracy,
- Spadająca aktywność zawodowej mieszkańców obszaru rewitalizacji, skorelowana ze zjawiskiem osób długotrwale bezrobotnych, wpływające na deficyt kadr na rynku pracy.

Sfera środowiskowa:

- Występujące okresowo przekroczenia norm jakości powietrza generowane przez niską emisję,
- Niedostateczny udział powierzchni biologicznie czynnej, charakteryzującej się wysokim poziomem bioróżnorodności,
- Problemy z dbałością o tereny zielone i czystość, w tym również na terenach prywatnych,
- Ograniczona dostępność do publicznych koszy na odpady,
- Zagrożenie bezpieczeństwa przeciwpowodziowego,
- Niski poziom wykorzystania alternatywnych i odnawialnych źródeł energii,
- Niska dostępność do miejsc ładowania pojazdów elektrycznych.

Sfera przestrzenno-funkcjonalna:

- Występowanie zdegradowanych przestrzeni po dawnych obiektach użyteczności publicznych, terenach przemysłowych, jak też wymagających remediacji związanych z zanieczyszczeniem powierzchni ziemi,
- Zły stan wielu obiektów zabytkowych, w tym ograniczone wykorzystanie potencjału dziedzictwa kulturowego dla funkcji społecznych, np. zabytkowego Kanału Kłodnickiego,
- Trudności w poprawie stanu technicznego obiektów zabytkowych związane z formami ich własności, barierami proceduralnymi, finansowymi, a także niską świadomością społeczeństwa w zakresie ochrony dziedzictwa kulturowego,
- Niska atrakcyjność przestrzeni publicznych i terenów rekreacji oraz wypoczynku, związana z poziomem estetyki, wyposażeniem w infrastrukturę, funkcjonalnością pod kątem możliwości wypoczynku i rekreacji, ograniczonym dostępem do punktów i lokali usługowych

oraz gastronomicznych, niespójnością rozwiązań komunikacyjnych, np. dróg i ścieżek rowerowych.

Sfera techniczna:

- Występowanie lokali komunalnych w złym stanie technicznym oraz pustostanów.
- Niski standard techniczny komunalnych zasobów mieszkaniowych, z których znaczna liczba ogrzewanych jest piecami węglowymi.

Potencjały:

Sfera społeczna:

- Polityka senioralna miasta oraz publiczne zasoby instytucjonalne i organizacje społeczne działające na rzecz seniorów,
- Zasoby instytucjonalne pomocy społecznej zapobiegające wykluczeniu społecznemu i przyczyniające się do aktywizacji społecznej oraz zawodowej osób zagrożonych wykluczeniem,
- Doświadczone instytucje działające na rzecz zapewnienia bezpieczeństwa mieszkańców, wspierane przez rozwiązania technologiczne takie jak monitoring miejski,
- Organizacje społeczne oraz liderzy społeczni, realizujący projekty i działania z udziałem mieszkańców podobszaru rewitalizacji.

Sfera gospodarcza:

- Działania wspierające i promujące rozwój przedsiębiorczości w mieście, do których zaliczyć należy między innymi działalność Kędzierzyńsko-Kozielskiego Inkubatora Przedsiębiorczości, Centrum Obsługi Inwestora.

Sfera środowiskowa:

- Różnorodność przyrodnicza, liczne tereny zielone oraz pomniki przyrody, między innymi rzeka Odra, Kanał Gliwicki oraz Kanał Kłodnicki,
- Lokalizacja licznych obiektów administracji publicznej oraz pełniących funkcje społeczne, kulturalne, sportowe, oświatowe i zdrowotne, przyciągających mieszkańców miasta na podobszar rewitalizacji.

Sfera przestrzenno-funkcjonalna:

- Bogactwo obiektów i miejsc związanych z historią i dziedzictwem kulturowym, w tym liczne obiekty zabytkowe,
- Dostęp do atrakcyjnych przestrzeni przyrodniczych, które umożliwiają kształtowanie oferty czasu wolnego,
- Lokalizacja instytucji i obiektów kształtujących ofertę kulturalną, sportową, rekreacyjną.

Sfera techniczna:

- Dobra dostępność do infrastruktury sieciowej, w tym sieci kanalizacyjnej, wodociągowej, ciepłowniczej oraz gazowej oraz realizowane inwestycje przez Miasto w zakresie podłączania budynków do sieci ciepłowniczej,

- Dostępność do funduszy, które gwarantują wspieranie mieszkańców i przedsiębiorców w procesie termomodernizacji oraz zmiany ogrzewania na ekologiczne z naciskiem na odnawialne.

Potrzeby rewitalizacyjne:

Sfera społeczna:

- Rozwijanie i kształtowanie polityki społecznej, w tym polityki senioralnej przez doświadczone instytucje publiczne, przy wsparciu i z partnerem organizacji pozarządowych,
- Integracja społeczna mieszkańców podobszaru rewitalizacji, w tym poprzez komunalną politykę mieszkaniową, działania realizowane bezpośrednio w miejscu zamieszkania,
- Inwestowanie w edukację i wyrównywanie szans edukacyjnych dzieci i młodych mieszkańców,
- Zwiększenie aktywności społecznej, w tym oparciu o wolontariat, organizacje społeczne i inicjatywy publiczne,
- Zwiększenie zasięgu i skuteczności informacji miejskich nt. wydarzeń i inicjatyw realizowanych na podobszarze rewitalizacji,
- Poprawa standardów dostępności do obiektów i miejsc publicznych.

Sfera gospodarcza:

- Zwiększenie konkurencyjności prowadzenia działalności gospodarczych na podobszarze rewitalizacji, przy wykorzystaniu narzędzi współpracy z przedsiębiorcami.

Sfera środowiskowa:

- Poprawa stanu środowiska, w tym zwiększenie odporności na zjawiska kryzysowe wywołane przez zmiany klimatu,
- Poprawa jakości i dostępności do terenów zielonych.

Sfera przestrzenno-funkcjonalna:

- Zwiększenie i poprawa standardów publicznych terenów umożliwiających spędzanie czasu wolnego,
- Nadanie nowych funkcji zdegradowanym i niewykorzystanym obiektom i miejscom,
- Wykorzystanie potencjału dziedzictwa kulturowego w kształtowaniu funkcji mieszkaniowej, usługowej i turystycznej,
- Integracja przestrzenna wybranych miejsc pełniących funkcje społeczne, w tym rekreacyjne,
- Poprawa estetyki i funkcjonalności przestrzeni mieszkaniowych.

Sfera techniczna:

- Poprawa standardu komunalnych zasobów mieszkaniowych.

Wizja przemian podobszaru rewitalizacji Koźle

W sferze społecznej

Podobszar rewitalizacji stanie się miejscem mocniej zintegrowanym społecznie. Sprzyjać temu będzie polityka komunalna i mieszkaniowa miasta. Kluczowe będzie przeciwdziałanie koncentracji problemów w jednym miejscu, między innymi poprzez działania integrujące mieszkańców oraz zwiększanie atrakcyjności zamieszkania dla nowych mieszkańców. W polityce mieszkaniowej realizowane będzie systematyczne podnoszenie standardów mieszkań komunalnych. Ponadto miasto tworzyć będzie warunki, zachęty i wdrażać koncepcję budowy nowych mieszkań komunalnych, np. w formie Społecznej Inicjatywy Mieszkaniowej.

Pomoc społeczna w szczególny sposób zwracać będzie uwagę na potrzeby osób w wieku senioralnym. Ważnym miejscem realizacji działań na rzecz seniorów będzie Dzienny Dom Pobytu nr 2. Stanie się on obiektem dostępnym dla społeczności lokalnej. Remont i modernizacja obiektu ukierunkowana będzie na zwiększenie funkcjonalności, jak też poprawę dostępności przestrzeni otaczających obiekt. W ten sposób obiekt wkomponuje się w codzienne życie społeczności lokalnej.

W polityce senioralnej i działaniach na rzecz seniorów wykorzystywane będą narzędzia związane z wolontariatem, w szczególności osób młodych. Ważna przy tym będzie integracja międzypokoleniowa.

Dla podtrzymania i rozwoju aktywności społecznej mieszkańców ważne będzie zachowanie potencjału i dostępności oferty sportowej i kulturalnej. Oferta ta będzie rozwijana.

Ważnym miejscem dla pobudzania aktywności społecznej będą szkoły. Placówki edukacyjne rozwijać będą i wdrażać programy zajęć pozalekcyjnych, sportowych, kulturalnych dla dzieci o szczególnych potrzebach edukacyjnych. Oferta szkół zostanie wypromowana w społecznościach lokalnych między innymi poprzez realizację działań z udziałem dzieci i młodzieży w przestrzeni publicznych (wykorzystując m. in. takie miejsca jak Planty, Rynek).

Działania animacyjne dzieci i młodzieży realizowane będą w ich miejscach zamieszkania i przebywania. W ten sposób możliwa będzie integracja tych osób. Na podobszarze działać będzie zespół lokalnych animatorów „podwórkowych”.

Miasto prowadzić będzie działania informacyjne nt. realizowanych działań i oferty kulturalnej, sportowej, społecznej. Zakłada się zwiększenie skuteczności prowadzonych działań informacyjnych, w tym wypromowanie aplikacji „Dzieje się”, promującej wydarzenia, imprezy i eventy organizowane przez miasto i gminne jednostki.

Aktywność mieszkańców wspierać będzie poprawiające się poczucie bezpieczeństwa.

W sferze gospodarczej

Podobszar rewitalizacji będzie miejscem umożliwiającym prowadzenie konkurencyjnych działalności gospodarczych. Będzie miejscem, które będzie chętnie odwiedzane przez mieszkańców miasta i turystów oraz miejscem dobrze dostępnym. W miejscach publicznych odbywać się będzie szereg imprez i aktywności na rzecz mieszkańców, co będzie wsparciem dla podmiotów gospodarczych z sektora usług.

Miasto prowadzić będzie transparentne działania, które konsultowane i uzgadniane będą z przedsiębiorcami. Dotyczy to w szczególności kwestii polityk rozwoju, które bezpośrednio wpływają na konkurencyjności podmiotów zlokalizowanych na obszarze rewitalizacji, w tym kwestii komunikacji publicznej, polityki parkingowej, bezpieczeństwa publicznego, polityki czynszowej.

W sferze środowiskowej

Podobszar rewitalizacji stanie się przestrzenią uporządkowaną i czystą, która zachęcać będzie mieszkańców do korzystania z niej. Ważną miejscem dla mieszkańców będą uporządkowane i dostępne tereny zielone, charakteryzujące się przy tym wysokim poziomem bioróżnorodności. Zachowanie czystości i porządku wspierane będzie przez odpowiednią gospodarkę odpadami, jak też wysoką świadomość społeczną.

Miasto dążyć będzie do przystosowywania przestrzeni podobszaru rewitalizacji do zmian klimatu. Poprawi się między innymi bezpieczeństwo przeciwpowodziowe oraz zwiększy naturalna zdolność retencji. Na podobszarze rewitalizacji powstaną nowe miejsca przeznaczone do ładowania pojazdów elektrycznych, które służyć będą zarówno mieszkańcom, jak też przyjezdnym.

W sferze przestrzenno-funkcjonalnej

Podobszar rewitalizacji charakteryzuje się dużym potencjałem dziedzictwa kulturowego, w tym obiektów zabytkowych. Ważne dla przyszłości i tożsamości miasta i mieszkańców będzie zachowanie i tego potencjału i wkomponowanie go w codzienne życie i rytm miasta. Dotyczy to obiektów zabytkowych, jak też ważnych dla historii i teraźniejszości miejsc na obszarze rewitalizacji. W przestrzeni publicznej zachowane i poddane zostaną remontom obiekty zabytkowe i historyczne, takie jak Podzamcze. Część obiektów zabytkowych zaadoptowana zostanie do nowych funkcji, w tym mieszkaniowych, rekreacyjnych, poznawczych. Na podobszarze rewitalizacji wzrośnie świadomość mieszkańców nt. historii i posiadanych zasobów kulturowych. Ważną rolę w tym procesie odgrywać będą organizacje pozarządowe. Wykorzystany zostanie między innymi potencjał takich obiektów jak Kanał Kłodnicki czy też Baszta Montalemberta.

Podobszar rewitalizacji charakteryzuje się znacznym potencjałem przyrodniczym. Podobnie jak w przypadku dziedzictwa kulturowego, wykorzystany zostanie do pobudzania aktywności mieszkańców. Zakłada się, że nastąpi zwiększenie wykorzystania potencjału przyrodniczego, w tym terenów zielonych i rzek do rozwoju oferty czasu wolnego. Szczególnym zasobem jest między innymi rzeka Odra, jak też parki, tereny leśne otaczające obszar rewitalizacji. Dostęp do tych przestrzeni zapewnią będą ścieżki i trasy rowerowe.

Na podobszarze rewitalizacji zlokalizowane są miejsca i obiekty, które w przeszłości pełniły funkcje społeczne. Takim miejscem jest zdegradowany kompleks sportowy w Kłodnicy. Poddane on zostaną gruntowej modernizacji, stając się ponownie ważnym miejscem aktywności mieszkańców. Na podobszarze rewitalizacji są również miejsca, które mogą jeszcze lepiej służyć społeczności. Zakłada się pełniejsze wykorzystanie potencjału muszli koncertowej w parku, czy też wdrażanie nowych inicjatyw integrujących mieszkańców, np. w postaci parku dla psów, połączonego z funkcją integracji społecznej. Dostęp do przestrzeni publicznych i komfort korzystania z nich zapewnią nowoczesne szalety miejskie.

Podobszar rewitalizacji poprawi swoją estetykę. Estetyzacja przestrzeni publicznych wspierana będzie przez inicjatywy społeczne, np. w formie graffiti.

W sferze technicznej

Miasto dążyć będzie systematycznie do poprawy standardów technicznych pustostanów zlokalizowanych na podobszarze rewitalizacji. Wspierać będzie mieszkańców i przedsiębiorców w realizacji działań związanych z termomodernizacjami oraz zmianą ogrzewania na ekologiczne. Rozwijać będzie przy tym potencjał odnawialnych źródeł energii.

Wizja, cele oraz kierunki rewitalizacji podobszaru rewitalizacji Koźle

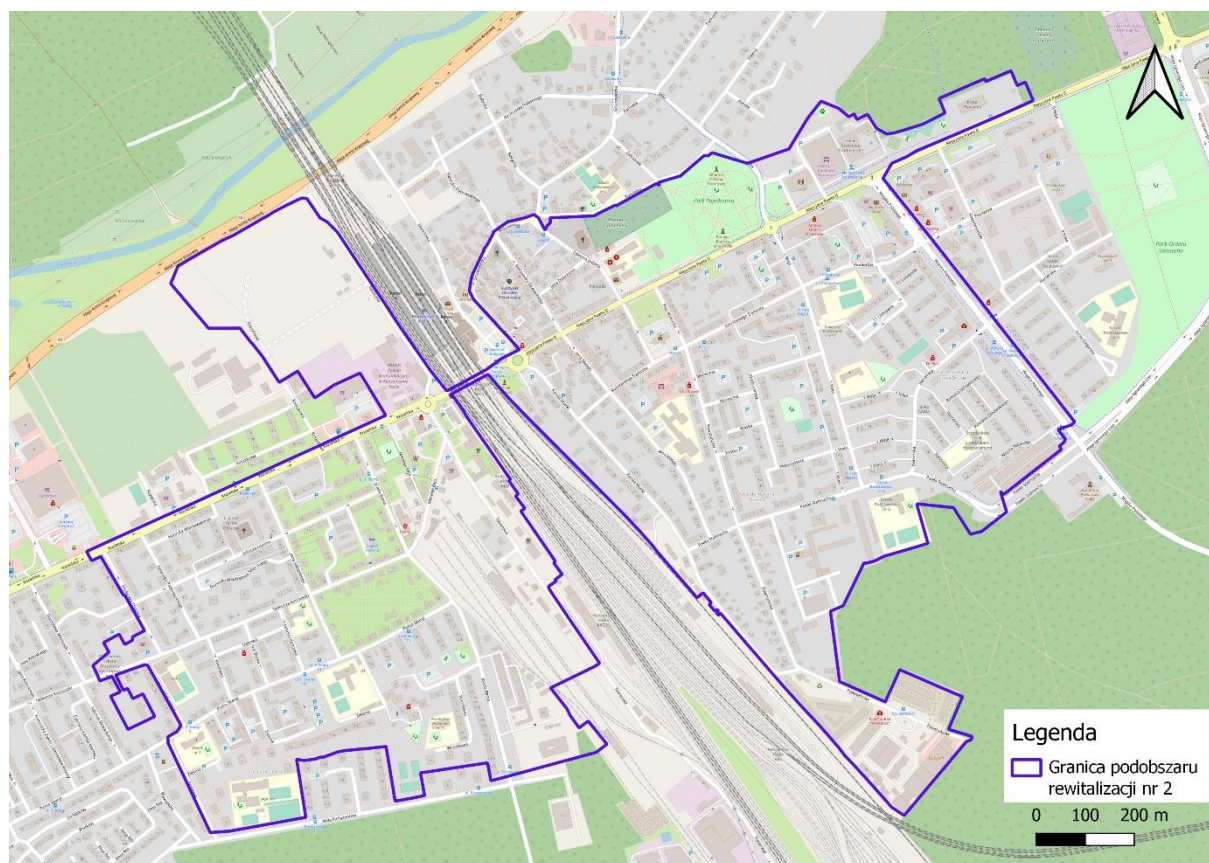
Wizja	Kulturalno-rekreacyjna i usługowa przestrzeń miasta bazująca na dziedzictwie kulturowym i przyrodniczym, wykorzystująca potencjał Odry, zamieszкана przez zintegrowanych i aktywnych mieszkańców.
Cele	<ol style="list-style-type: none">1. Integracja i aktywność społeczna.2. Wzmocnienie i rozwój funkcji mieszkaniowych, społecznych oraz gospodarczych w oparciu o tożsamość i dziedzictwo kulturowe.3. Przeciwdziałanie zmianom klimatu oraz zwiększenie bioróżnorodności.
Kierunki rewitalizacji	
Cel 1. Integracja i aktywność społeczna	<ol style="list-style-type: none">1.1. Rozwój opieki socjalnej i zdrowotnej dla osób potrzebujących.1.2. Wsparcie osób w szczególnej sytuacji życiowej, w tym osób zagrożonych ubóstwem.1.3. Wspieranie aktywności społecznej mieszkańców, w tym seniorów.1.4. Dostosowanie polityki mieszkaniowej do potrzeb społecznych i rewitalizacyjnych.1.5. Zwiększenie potencjału instytucjonalnego systemu pomocy społecznej.1.6. Poprawa standardów dostępności dla osób ze specjalnymi potrzebami.1.7. Promocja i rozwój wolontariatu.1.8. Rozwój oferty zajęć pozalekcyjnych ukierunkowanych na potrzeby dzieci i młodzieży ze specjalnymi potrzebami edukacyjnymi.
Cel 2. Wzmocnienie i rozwój funkcji mieszkaniowych, społecznych oraz gospodarczych.	<ol style="list-style-type: none">2.1. Promocja walorów kulturowych i historii miasta jako elementu oferty turystycznej.2.2. Zachowanie i wykorzystanie potencjału dziedzictwa kulturowego.2.3. Wspieranie konkurencyjności podmiotów gospodarczych, w tym usługowych i handlowych.2.4. Remonty i modernizacje pustostanów, nadające nowych funkcje przestrzeniom miasta.2.5. Nadanie nowych funkcji społecznych i gospodarczych miejscom i obiektom niewykorzystanym lub zdewastowanym.

	<p>2.6. Zwiększenie atrakcyjności, estetyki i porządku miejsc publicznych i przestrzeni mieszkaniowych.</p> <p>2.7. Poprawa dostępności do oferty rekreacyjnej, bazującej na potencjale przyrodniczym, w tym terenów zielonych i rzek.</p> <p>2.8. Wsparcie lokalnych organizacji społecznych i inicjatyw, które realizują działania wzmacniające rewitalizację.</p> <p>2.9 Wzmocnienie integracji przestrzennej poprzez tworzenie sieci dróg i ścieżek rowerowych</p>
<p>Cel 3. Przeciwdziałanie zmianom klimatu oraz zwiększenie bioróżnorodności.</p>	<p>3.1. Poprawa bezpieczeństwa ekologicznego.</p> <p>3.2. Zwiększanie bioróżnorodności.</p> <p>3.3. Zachowanie i wzmocnienie potencjału terenów zielonych.</p> <p>3.4. Wspieranie termomodernizacji obiektów oraz zmiany ogrzewania na ekologiczne.</p>

Podobszar rewitalizacji Centrum

Lp.	Podobszar rewitalizacji	Lokalizacja w przestrzeni miasta	Ludność (2021)	Powierzchnia (ha)
2.	Podobszar Rewitalizacji Centrum Pogorzelec Wschód, Śródmieście Południe	Obszar charakteryzuje się rozbudowaną infrastrukturą drogową i kolejową, stanowi centrum gminy oraz istotny węzeł komunikacyjny w przestrzeni miejskiej. W tym obszarze koncentruje się największa liczba mieszkańców miasta, a ze względu na swoje śródmiejskie położenie także szereg usług świadczonych na rzecz mieszkańców całego miasta.	11 445	155,77

Mapa 2. Podobszar rewitalizacji Centrum



Źródło: opracowanie własne

Na etapie diagnozy delimitacyjnej na podobszarze zdiagnozowano koncentrację w szczególności następujących problemów:

Ze sfery społecznej:

- Depopulacja,
- Bezrobocie,

- Przemoc,
- Niska aktywność społeczna,
- Długotrwała lub ciężka choroba
- Niski poziom edukacji.

Ze sfery pozaspołecznej:

- Słaba kondycja lokalnych przedsiębiorstw,
- Niska jakość powietrza atmosferycznego,
- Zanieczyszczenia powierzchni ziemi,
- Hałas komunikacyjny,
- Niedostosowanie do standardów dostępności,
- Potrzeba modernizacji infrastruktury placów zabaw,
- Niedostosowanie rozwiązań urbanistycznych do zmieniającej się funkcji obszaru,
- Zły stan dróg gminnych.

Podsumowanie pogłębionej diagnozy podobszaru rewitalizacji Centrum – problemy, potencjały oraz potrzeby rewitalizacyjne

Problemy:
<p>Sfera społeczna:</p> <ul style="list-style-type: none"> • Konieczność dostosowania polityki społecznej do rosnących potrzeb socjalnych i zdrowotnych osób starszych, niesamodzielnych, samotnych, osób z niepełnosprawnościami, które wynikają ze struktury wieku społeczności podobszaru rewitalizacji oraz skali zjawiska starzenia się społeczeństwa, • Zjawisko ubóstwa i bezrobocia, połączone z innymi problemami społecznymi, wpływającymi na konieczność korzystania ze świadczeń pomocy społecznej, • Niedostosowanie założeń komunalnej polityki mieszkaniowej do potrzeb rewitalizacji społecznej i przestrzenno-funkcjonalnej, skutkująca koncentracją problemów społecznych oraz niskim poziomem integracji społecznej mieszkańców, • Niski poziom zainteresowania uczestnictwem w działaniach społecznych, w tym w formie wolontariatu, • Deficyt rozwiązań aktywizacyjnych, które realizowane są bezpośrednio w miejscu zamieszkania wspólnot lokalnych, w tym realizowanych z myślą o dzieciach i młodzieży, • Ograniczony zasięg informacji i konsultacji społecznych, które przekazywane są z poziomu miasta i instytucji publicznych mieszkańcom, • Ograniczona aktywność kulturalna i społeczna w przestrzeniach publicznych, w tym w przestrzeni Śródmiejskiej, • Koncentracja liczby przestępstw, szczególnie przestępstw przeciwko mieniu. <p>Sfera gospodarcza:</p> <ul style="list-style-type: none"> • Ograniczona konkurencyjność lokalnych przedsiębiorstw, z których większość to mikro i małe przedsiębiorstwa z sektora usług, kształtowana między innymi przez wizerunek ulic i miejsc koncentracji handlu oraz usług,

- Spadająca aktywność zawodowej mieszkańców obszaru rewitalizacji, skorelowana ze zjawiskiem osób długotrwale bezrobotnych, wpływające na deficyt kadr na rynku pracy.

Sfera środowiskowa:

- Niedostateczny udział powierzchni biologicznie czynnej, charakteryzującej się wysokim poziomem bioróżnorodności,
- Problemy z dbałością o tereny zielone i czystość, w tym również na terenach prywatnych,
- Niski poziom wykorzystania alternatywnych i odnawialnych źródeł energii,
- Niska dostępność do miejsc ładowania pojazdów elektrycznych.

Sfera przestrzenno-funkcjonalna:

- Brak wykreowanej, charakterystycznej do śródmiejskich funkcji, przestrzeni reprezentacyjnej, w której koncentruje się życie społeczno-kulturalne i usługowe,
- Występowanie zdegradowanych przestrzeni po dawnych obiektach użyteczności publicznych, terenach przemysłowych, jak też wymagających remediacji związanych z zanieczyszczeniem powierzchni ziemi, takich jak w tym obiektów takich jak „Dom Towarowy”, biurowiec PKP, dworzec PKP, dawana zajezdnia autobusowa, pustostany,
- Niewykorzystanie potencjału komunikacyjnego opartego na linii kolejowej, w tym obiektów dworca PKP i przestrzeni sąsiadujących do rozwoju funkcji społecznych i gospodarczych,
- Trudności w poprawie stanu technicznego obiektów zabytkowych związane z formami ich własności, barierami proceduralnymi, finansowymi, a także niską świadomością społeczeństwa w zakresie ochrony dziedzictwa kulturowego,
- Niska atrakcyjność przestrzeni publicznych i terenów rekreacji oraz wypoczynku, związana z poziomem estetyki, wyposażeniem w infrastrukturę, funkcjonalnością pod kątem możliwości wypoczynku i rekreacji, ograniczonym dostępem do punktów i lokali usługowych oraz gastronomicznych, niespójnością rozwiązań komunikacyjnych, np. dróg i ścieżek rowerowych.

Sfera techniczna:

- Występowanie lokali komunalnych w złym stanie technicznym oraz pustostanów,
- Niski standard techniczny komunalnych zasobów mieszkaniowych, z których znaczna liczba ogrzewanych jest piecami węglowymi,
- Zły stan techniczny gminnej infrastruktury drogowej.

Potencjały:

Sfera społeczna:

- Polityka senioralna miasta oraz publiczne zasoby instytucjonalne i organizacje społeczne działające na rzecz seniorów,
- Zasoby instytucjonalne pomocy społecznej zapobiegające wykluczeniu społecznemu i przyczyniające się do aktywizacji społecznej oraz zawodowej osób zagrożonych wykluczeniem,
- Doświadczone instytucje działające na rzecz zapewnienia bezpieczeństwa mieszkańców, wspierane przez rozwiązania technologiczne takie jak monitoring miejski,
- Organizacje społeczne oraz liderzy społeczni, realizujący projekty i działania z udziałem mieszkańców podobszaru rewitalizacji.

Sfera gospodarcza:

- Lokalizacja licznych podmiotów gospodarczych, w tym usługowych i handlowych,
- Działania wspierające i promujące rozwój przedsiębiorczości w mieście, do których zaliczyć należy między innymi działalność Kędzierzyńsko-Kozielskiego Inkubatora Przedsiębiorczości, Centrum Obsługi Inwestora.

Sfera środowiskowa:

- Tereny zielone oraz pomniki przyrody, między innymi parki, skwery, sąsiedztwo terenów leśnych,
- Lokalizacja licznych obiektów funkcje społeczne, kulturalne, sportowe, oświatowe i zdrowotne, przyciągających mieszkańców miasta na podobszar rewitalizacji.

Sfera przestrzenno-funkcjonalna:

- Centralna lokalizacja w skali miasta, powiązana z układem i dostępnością komunikacyjną, w tym lokalizacja dworca PKP,
- Lokalizacja instytucji i obiektów kształtujących ofertę kulturalną, sportową, rekreacyjną.

Sfera techniczna:

- Dobra dostępność do infrastruktury sieciowej, w tym sieci kanalizacyjnej, wodociągowej, ciepłowniczej oraz gazowej oraz realizowane inwestycje przez Miasto w zakresie podłączania budynków do sieci ciepłowniczej,
- Dostępność do funduszy, które gwarantują wspieranie mieszkańców i przedsiębiorców w procesie termomodernizacji oraz zmiany ogrzewania na ekologiczne z naciskiem na odnawialne.

Potrzeby rewitalizacyjne:**Sfera społeczna:**

- Rozwijanie i kształtowanie polityki społecznej, w tym polityki senioralnej przez doświadczone instytucje publiczne, przy wsparciu i z partnerem organizacji pozarządowych,
- Integracja społeczna mieszkańców podobszaru rewitalizacji, w tym poprzez komunalną politykę mieszkaniową, działania realizowane bezpośrednio w miejscu zamieszkania,
- Inwestowanie w edukację i wyrównywanie szans edukacyjnych dzieci i młodych mieszkańców,
- Zwiększenie aktywności społecznej, w tym oparciu o wolontariat, organizacje społeczne i inicjatywy publiczne,
- Zwiększenie zasięgu i skuteczności informacji miejskich nt. wydarzeń i inicjatyw realizowanych na podobszarze rewitalizacji,
- Poprawa standardów dostępności do obiektów i miejsc publicznych.

Sfera gospodarcza:

- Zwiększenie konkurencyjności prowadzenia działalności gospodarczych na podobszarze rewitalizacji, przy wykorzystaniu narzędzi współpracy z przedsiębiorcami.

Sfera środowiskowa:

- Poprawa stanu środowiska, w tym zwiększenie odporności na zjawiska kryzysowe wywołane przez zmiany klimatu,
- Poprawa jakości i dostępności do terenów zielonych.

Sfera przestrzenno-funkcjonalna:

- Zwiększenie i poprawa standardów publicznych terenów umożliwiających spędzanie czasu wolnego,
- Nadanie nowych funkcji zdegradowanym i niewykorzystanym obiektom i miejscom,
- Integracja przestrzenna wybranych miejsc pełniących funkcje społeczne, w tym rekreacyjne,
- Poprawa estetyki i funkcjonalności przestrzeni mieszkaniowych.

Sfera techniczna:

- Poprawa standardu komunalnych zasobów mieszkaniowych,
- Poprawa stanu technicznego gminnej infrastruktury drogowej.

Wizja przemian podobszaru rewitalizacji Koźle

W sferze społecznej

Podobszar rewitalizacji stanie się miejscem atrakcyjniejszym dla mieszkańców oraz osób go odwiedzającym, swoistym śródmieściem Kędzierzyna-Koźla. Miasto sukcesywnie realizować będzie politykę mieszkaniową, która pozwoli podnosić standardy mieszkań i zagospodarować liczne pustostany. Ponadto obszar śródmieścia zyska wizerunek miejsca atrakcyjnego pod względem usługowym. Pozwoli to przyciągać nowych mieszkańców i realizować działania z zakresu integracji społecznej.

Na podobszarze rewitalizacji realizowane będą działania z polityki senioralnej. Aktywnymi i chętnie odwiedzanymi miejscami będą kluby seniora, domy dziennego pobytu, oferowane będą mieszkania chronione, świadczone będzie wsparcie dla osób niepełnosprawnych i warsztaty terapii zajęciowej. Miasto dążyć będzie do zabezpieczenia kadr wsparcia społecznego.

Ważnym miejscem aktywności mieszkańców będą szkoły, które oferować będą liczne zajęcia pozalekcyjne oraz promować będą wolontariat wśród dzieci i młodzieży.

Podobszar rewitalizacji stanie się miejscem realizacji szeregu inicjatyw zachęcających do aktywnego włączenia się w życie miasta. Szczególną rolę w tym zakresie pełnić będzie Centrum Dugnad oraz działania z zakresu animacji społecznej prowadzone przy udziale organizacji społecznych i liderów lokalnych.

Miasto aktywniej promować będzie wydarzenia i akcje społeczne, kulturalne, sportowe, które odbywają się na podobszarze rewitalizacji, w tym również takie, które integrują mieszkańców na wolnym powietrzu.

Podobszar rewitalizacji dzięki aktywności służb miejskich oraz aktywności społecznej stanie się miejscem bezpieczniejszym.

W sferze gospodarczej

Podobszar rewitalizacji ze względu na swoją lokalizację w przestrzeni miasta oraz koncentrację usług będzie miejscem atrakcyjnym dla prowadzenia działalności gospodarczych. Miasto wspierać będzie przedsiębiorców m. in. w zakresie zwiększania konkurencyjności prowadzenia działalności gospodarczych. Gmina dbać będzie o otoczenie i estetykę przestrzeni miejskiej. Dążyć będzie do godzenia funkcji śródmiejskich z funkcjami kształtującymi negatywny wizerunek (np. gospodarka odpadami).

Na pobudzenie aktywności gospodarczej wpływ będzie mieć aktywizacja połączeń kolejowych. Tym samym podobszar rewitalizacji przyciągać będzie osoby korzystające z komunikacji kolejowej. Stanowi to szansę na wykreowanie przestrzeni o funkcjach reprezentacyjnych, cieszących się zainteresowaniem wśród mieszkańców miasta. Osią takiej przestrzeni będzie ul. Grunwaldzka, ul. Głowackiego.

Podobszar rewitalizacji w sferze gospodarczej rozwijać się będzie w oparciu o mniejsze działalności gospodarcze. Zakłada się, że powstrzymana zostanie budowa dużych obiektów handlowych. Atrakcyjność funkcji handlowej śródmieście wspierać będzie poprawa skomunikowania wewnętrznego tego obszaru.

Na podobszarze rewitalizacji zlokalizowane są obiekty i miejsca, które nie są wykorzystywane do celów społecznych, czy działań o charakterze sezonowym. Są to między innymi „Dom Towarowy” oraz biurowiec PKP, jak też dworzec PKP czy też budynek zajezdni autobusowej. Aktywizacja tych miejsc dla funkcji społecznych i gospodarczych wspierać będzie konkurencyjność prowadzenia działalności gospodarczych.

Na podobszarze rewitalizacji stworzone zostaną możliwości funkcjonowania sezonowych usług gastronomicznych.

W sferze środowiskowej

Podobszar rewitalizacji stanie się przestrzenią zieloną. Miasto dążyć będzie do wprowadzenia zieleni urządzonej, pergoli kwiatowych. W wybranych miejscach powstawać będą łąki kwietne i sadzone będą szpalery drzew.

Tereny zielone staną się miejscem, w którym mieszkańcy będą chętnie przebywać. Służyć temu będą takie rozwiązania jak ławeczki, hamaki, leżaki.

Miasto zwracać będzie szczególną uwagę na kwestie dewastacji terenów zielonych, wycinki drzew i likwidację trawników.

Mieszkańcy i instytucje miejskie dbać będą o czystość okolicznych terenów leśnych, stanowiących miejsce codziennej rekreacji i sportu.

W sferze przestrzenno-funkcjonalnej

Podobszar rewitalizacji będzie miejscem reprezentacyjnym, koncentrującym funkcję usługową. Znacząco poprawi się estetyka tej przestrzeni między innymi poprzez remonty elewacji budynków i ujednoczenie kolorystyki elewacji.

Podobszar rewitalizacji będzie lepiej dostępny dla osób ze specjalnymi potrzebami, co dotyczy zarówno obiektów publicznych, w tym Miejskiego Ośrodka Kultury, jak też przestrzeni publicznych, w tym chodników, ławek (jako miejsc odpoczynku).

Podobszar rewitalizacji stanie się ważnym miejscem w ujęciu ponadlokalnym ze względu na aktywizację połączeń kolejowych. Miasto wykorzysta tę szansę, rozwijając potencjał przestrzeni przy dworcu PKP i tworząc przestrzeń reprezentacyjną w osi ul. Grunwaldzkiej i Głowackiego.

Na podobszarze rewitalizacji zlokalizowane są obiekty i miejsca, które nie są wykorzystywane do celów społecznych. Są to między innymi „Dom Towarowy” oraz biurowiec PKP, jak też dworzec PKP czy też budynek zajezdni autobusowej. Dotyczy to również pustostanów, które często zlokalizowane są w atrakcyjnych lokalizacjach. Daje to możliwość uwolnienia przestrzeni dla nowych funkcji.

Miasto dążyć będzie do zwiększania potencjału miejsc, które służyć będą integracji i aktywności mieszkańców. Przykładem takiego miejsca są tereny tzw. Starych Kortów przy ul. Partyzantów. Przestrzenie takie kształtowane będą przy udziale społeczności lokalnych. Teren Starych Kortów zgodnie z potrzebami mieszkańców zachowa charakter rekreacyjny, stworzona zostanie strefa spotkań i rekreacji wraz rozwiązaniami towarzyszącymi takimi jak labirynt z krzewów dla dzieci, mini park linowy, miejski ogród z drzewami, krzewami i miododajnymi kwiatami. Kolejnym przykładem takiego miejsca będzie wybieg dla psów, o dużym areale częściowo mógłby być zalesiony.

Miasto rozwijać będzie spójny system dróg i ścieżek rowerowych, które pozwolą na usprawnienie komunikacji i poprawę dostępności do terenów leśnych otaczających podobszar rewitalizacji.

W sferze technicznej

Miasto dążyć będzie systematycznie do poprawy standardów technicznych pustostanów zlokalizowanych na podobszarze rewitalizacji. Wspierać będzie mieszkańców i przedsiębiorców w realizacji działań związanych z termomodernizacjami oraz zmianą ogrzewania na ekologiczne. Rozwijać będzie przy tym potencjał odnawialnych źródeł energii.

Wizja, cele oraz kierunki rewitalizacji podobszaru rewitalizacji Centrum

Wizja	Bezpieczne, atrakcyjne i funkcjonalne serce miasta, oferujące mieszkańcom szereg aktywności i możliwości integracji społecznej.
Cele	<ol style="list-style-type: none"> 1. Integracja i aktywność społeczna. 2. Wzmocnienie i rozwój funkcji miasto i centrotwórczych. 3. Przeciwdziałanie zmianom klimatu oraz zwiększenie bioróżnorodności.
Kierunki rewitalizacji	
1. Integracja i aktywność społeczna	<ol style="list-style-type: none"> 1.1. Rozwój opieki socjalnej i zdrowotnej dla osób potrzebujących. 1.2. Wsparcie osób w szczególnej sytuacji życiowej, w tym osób zagrożonych ubóstwem. 1.3. Wspieranie aktywności społecznej mieszkańców, w tym seniorów. 1.4. Dostosowanie polityki mieszkaniowej do potrzeb społecznych i rewitalizacyjnych. 1.5. Zwiększenie potencjału instytucjonalnego systemu pomocy społecznej.

	<p>1.6. Poprawa standardów dostępności dla osób ze specjalnymi potrzebami.</p> <p>1.7. Promocja i rozwój wolontariatu.</p> <p>1.8. Rozwój oferty zajęć pozalekcyjnych ukierunkowanych na potrzeby dzieci i młodzieży ze specjalnymi potrzebami edukacyjnymi.</p>
2. Wzmocnienie i rozwój funkcji miasto i centrotwórczych	<p>2.1. Wspieranie i rozwój infrastruktury oraz oferty sportowej, rekreacyjnej, kulturalnej, społecznej integrującej mieszkańców.</p> <p>2.2. Zwiększenia poczucia bezpieczeństwa mieszkańców i osób odwiedzających podobszar rewitalizacji.</p> <p>2.3. Wspieranie konkurencyjności podmiotów gospodarczych, w tym usługowych i handlowych.</p> <p>2.4. Remonty pustostanów.</p> <p>2.5. Nadanie nowych funkcji społecznych i gospodarczych miejscom i obiektom niewykorzystanym lub zdewastowanym.</p> <p>2.6. Stworzenie przestrzeni reprezentacyjnej, połączonej z funkcją handlową i usługową.</p> <p>2.7. Zwiększenie atrakcyjności, estetyki i porządku miejsc publicznych i przestrzeni mieszkaniowych.</p> <p>2.8. Wsparcie lokalnych organizacji społecznych i inicjatyw, które realizują działania wzmacniające rewitalizację.</p> <p>2.9. Wzmocnienie integracji przestrzennej poprzez tworzenie sieci dróg i ścieżek rowerowych.</p>
3. Przeciwdziałanie zmianom klimatu oraz zwiększenie bioróżnorodności.	<p>3.1. Poprawa bezpieczeństwa ekologicznego.</p> <p>3.2. Zwiększanie bioróżnorodności.</p> <p>3.3. Zachowanie i wzmocnienie potencjału terenów zielonych.</p> <p>3.4. Wspieranie termomodernizacji obiektów oraz zmiany ogrzewania na ekologiczne.</p>

Podobszar rewitalizacji Koźle-Koszary

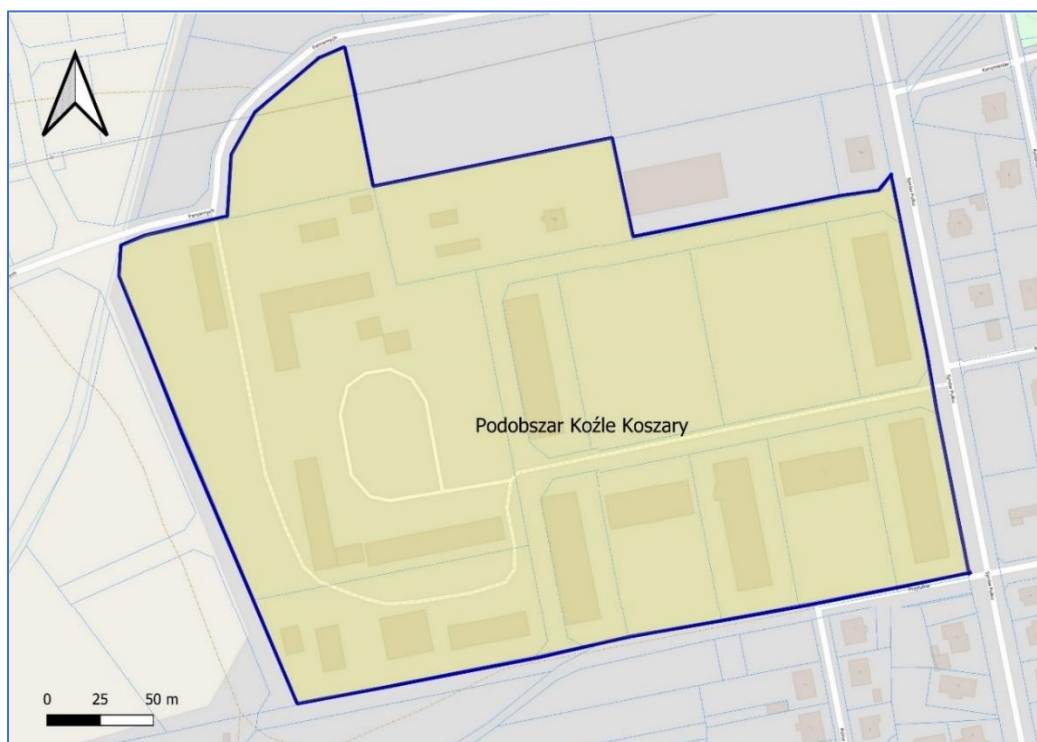
Lp.	Podobszar rewitalizacji	Lokalizacja w przestrzeni miasta	Ludność (2021)	Powierzchnia (ha)
3.	Podobszar Rewitalizacji Koźle Koszary	Jest to obiekt powojсковy, zlokalizowany w zachodniej części miasta przy ul. Synów Pułku, obszar niezamieszkały. Obejmuje budynki pokoszarowe: pięć budynków mieszkalnych, kasyno, kantyna, budynki gospodarcze (m.in. stajnie, warsztat samochodowy) oraz dwa place apelowе. Zespół dawnych koszar ujęty w Gminnej Ewidencji Zabytków	-	7,73

Na etapie diagnozy delimitacyjnej na podobszarze zdiagnozowano koncentrację w szczególności następujących problemów:

Ze sfery pozaspółecznej:

- Niska jakość powietrza atmosferycznego,
- Niedostosowanie do standardów dostępności,
- Brak ścieżek i dróg rowerowych,
- Zły stan obiektów zabytkowych,
- Brak podłączenia obiektów do sieci ciepłowniczej.

Mapa 3. Podobszar rewitalizacji Koźle Koszary



Źródło: opracowanie własne

Podsumowanie pogłębionej diagnozy podobszaru rewitalizacji Koźle-Koszary – problemy, potencjały oraz potrzeby rewitalizacyjne

Problemy:
<p>Sfera społeczna:</p> <ul style="list-style-type: none"> • Podobszar rewitalizacji Koźle-Koszary jako przestrzeń niezamieszкана i jednocześnie o niskich standardach estetycznych negatywnie wpływa na wizerunek części miasta i jakość życia mieszkańców terenów sąsiadujących. <p>Sfera gospodarcza:</p> <ul style="list-style-type: none"> • Brak zagospodarowania atrakcyjnie zlokalizowanej przestrzeni pokoszarowej ogranicza konkurencyjność podmiotów gospodarczych działających w sąsiedztwie. <p>Sfera środowiskowa:</p> <ul style="list-style-type: none"> • Obiekty nie są podłączone do miejskiej sieci ciepłowniczej, a teren jest zdewastowany. <p>Sfera przestrzenno-funkcjonalna:</p> <ul style="list-style-type: none"> • Przestrzeń i zabytkowe obiekty od lat są wyłączone z użytkowania i nie służą mieszkańcom i miastu, co wpływa negatywnie na estetykę i wizerunek miejsca, <p>Sfera techniczna:</p> <ul style="list-style-type: none"> • Pokoszarowe obiekty zabytkowe są w złym stanie technicznym.
Potencjały:
<p>Sfera społeczna:</p> <ul style="list-style-type: none"> • Obiekty zlokalizowane są w korzystnej lokalizacji w mieście, co kształtuje atrakcyjność potencjalnej funkcji mieszkaniowej. <p>Sfera gospodarcza:</p> <ul style="list-style-type: none"> • Obiekty zlokalizowane są w korzystnej lokalizacji w mieście, co kształtuje atrakcyjność potencjalnej funkcji usługowej. <p>Sfera środowiskowa:</p> <ul style="list-style-type: none"> • Ze względu na niedużą powierzchnię i charakter przestrzeni pokoszarowej brak jest potencjałów w sferze środowiskowej. <p>Sfera przestrzenno-funkcjonalna:</p> <ul style="list-style-type: none"> • Na podobszarze zlokalizowane są obiekty zabytkowe, które stanowią materialne zasób dziedzictwa kulturowego miasta. <p>Sfera techniczna:</p> <ul style="list-style-type: none"> • Podobszar posiada potencjalną dobrą dostępność do miejskiej infrastruktury sieciowej.
Potrzeby rewitalizacyjne:
<p>Sfera społeczna:</p> <ul style="list-style-type: none"> • Nadanie nowych funkcji społecznych dla przestrzeni podobszaru rewitalizacji, w szczególności funkcji mieszkaniowej. <p>Sfera gospodarcza:</p> <ul style="list-style-type: none"> • Rozwój funkcji usługowych na podobszarze rewitalizacji, które będą komplementarne do kształtującej się funkcji mieszkaniowej. <p>Sfera środowiskowa:</p> <ul style="list-style-type: none"> • Rozwój infrastruktury ciepłowniczej, która pozwoli podłączyć obiekty do miejskiej sieci. <p>Sfera przestrzenno-funkcjonalna:</p>

- Rozwój funkcji mieszkaniowej, charakteryzującej się wysokim poziomem estetyki i funkcjonalności, wkomponowanej w strukturę przestrzenną,
- Zachowanie obiektów dziedzictwa kulturowego.

Sfera techniczna:

- Poprawa standardów mieszkaniowych.

Wizja przemian podobszaru rewitalizacji Koźle-Koszary

W sferze społecznej

Podobszar rewitalizacji stanie się miejscem o rozwiniętej funkcji mieszkaniowej. Właściciele gruntów i obiektów stworzą atrakcyjne osiedle mieszkaniowe, wkomponowane w strukturę przestrzenną miasta.

W sferze gospodarczej

Wraz z rozwojem funkcji mieszkaniowej rozwijać się będą nieduże usługi na rzecz ludności, w tym obiekty handlowe. Wkomponowane będą w strukturę przestrzenną i istniejącą zabudowę.

W sferze środowiskowej

Podobszar rewitalizacji jest niedużą przestrzenią wkomponowaną w strukturę przestrzenną miasta. W zakresie środowiskowym na podobszarze rewitalizacji nie będą prowadzone szerokie działania w sferze środowiskowej. Niemniej odczuwane będą skutki prowadzonych działań związanych z ochroną środowiska w mieście. Zakłada się, że zrewitalizowane obiekty pokoszarowe spełniać będą standardy techniczne w zakresie dostosowania się do zmian klimatu.

W sferze przestrzenno-funkcjonalnej

Nadanie nowych funkcji dla przestrzeni do tej pory niewykorzystanej korzystnie wpłynie na estetykę i wizerunek. Zachowany zostanie zespół obiektów zabytkowych i pełnić on będzie nową funkcję mieszkaniową.

W sferze technicznej

Nastąpi poprawa stanu technicznego obiektów pokoszarowych.

Wizja	Koszary odzyskane dla miasta i społeczności.
Cele	<ol style="list-style-type: none"> 1. Rozwój funkcji mieszkaniowych i społecznych w oparciu o potencjał dziedzictwa kulturowego. 2. Przeciwdziałanie zmianom klimatu.
Kierunki rewitalizacji	
1. Rozwój funkcji mieszkaniowych i społecznych w oparciu	1.1. Nadanie nowych funkcji społecznych i gospodarczych miejscom i obiektom niewykorzystanym i zdewastowanym.

o potencjał dziedzictwa kulturowego.	1.2. Zwiększenie atrakcyjności, estetyki i porządku miejsc publicznych i przestrzeni mieszkaniowych. 1.3. Wsparcie lokalnych organizacji społecznych i inicjatyw, które realizują działania wzmacniające rewitalizację.
2. Przeciwdziałanie zmianom klimatu.	1.1. Wspieranie termomodernizacji obiektów oraz systemu ogrzewania ekologicznego.