

**PROGNOZA ODDZIAŁYWANIA NA ŚRODOWISKO MIEJSCOWEGO
PLANU ZAGOSPODAROWANIA PRZESTRZENNEGO DLA CZĘŚCI
OBSZARU MIASTA KĘDZIERZYN-KOŹLE OBEJMUJĄCEGO TERENY
W REJONIE ULIC: RYBARZE, LITEWSKIEJ, HELENY MODRZEJEWSKIEJ,
JANA BRZECHWY, ALEKSANDRA FREDRY I SŁOWICZEJ**

Zleceniodawca: Urząd Miasta Kędzierzyn-Koźle
ul. G. Piramowicza 32
47-200 Kędzierzyn-Koźle

Autor: Tomasz Miłowski

Data wykonania: 2 maja 2023 r., 14 czerwca 2023 r.

SPIS TREŚCI

1. WPROWADZENIE	4
1.1 CEL, ZAKRES PRACY, POWIĄZANIA Z INNYMI DOKUMENTAMI	4
1.2 METODY ZASTOSOWANE PRZY SPORZĄDZANIU PROGNOZY.....	5
1.3 CELE OCHRONY ŚRODOWISKA USTANOWIONE NA SZCZEBLU MIĘDZYNARODOWYM, WSPÓLNOTOWYM I KRAJOWYM, ISTOTNE Z PUNKTU WIDZENIA PROJEKTOWANEGO DOKUMENTU, ORAZ SPOSOBY, W JAKICH TE CELE I INNE PROBLEMY ŚRODOWISKA ZOSTAŁY UWZGLĘDNIONE PODCZAS OPRACOWYWANIA DOKUMENTU.....	6
1.4 USTALENIA I GŁÓWNE CELE PROJEKTU MIEJSCOWEGO PLANU ZAGOSPODAROWANIA PRZESTRZENNEGO	6
2. CHARAKTERYSTYKA ŚRODOWISKA.....	12
3. OCENA POTENCJALNYCH ZMIAN STANU ŚRODOWISKA PRZY BRAKU REALIZACJI USTALEŃ PLANU	17
4. ISTNIEJĄCE PROBLEMY OCHRONY ŚRODOWISKA ISTOTNE Z PUNKTU WIDZENIA REALIZACJI PROJEKTOWANEGO DOKUMENTU, W SZCZEGÓLNOŚCI DOTYCZĄCE OBSZARÓW PODLEGAJĄCYCH OCHRONIE NA PODSTAWIE USTAWY Z DNIA 16 KWIETNIA 2004 R. O OCHRONIE PRZYRODY	17
5. SKUTKI DLA ŚRODOWISKA WYNIKAJĄCE Z REALIZACJI USTALEŃ PLANU	18
5.1 WPŁYW NA WODY POWIERZCHNIOWE	18
5.2 WPŁYW NA WODY PODZIEMNE	18
5.3 WPŁYW NA KLIMAT	18
5.4 POWIERZCHNIA ZIEMI.....	21
5.5.1 WPŁYW NA UKSZTAŁTOWANIE TERENU	21
5.5.2 WPŁYW NA GLEBY.....	21
5.6 WPŁYW NA ZASOBY NATURALNE.....	21
5.7 WPŁYW NA PRZYRODĘ OŻYWIONĄ.....	21
5.8 WPŁYW NA OBSZARY CHRONIONE NA PODSTAWIE USTAWY Z 16 KWIETNIA 2004 R. I NA KORYTARZE EKOLOGICZNE	22
5.9 WPŁYW NA KRAJOBRAZ	22
5.10 WPŁYW NA ZABYTKI I OBIEKTY O WARTOŚCIACH KULTUROWYCH.....	23
5.11 WPŁYW NA WARUNKI I JAKOŚĆ ŻYCIA MIESZKAŃCÓW.....	23
5.11.1 JAKOŚĆ POWIETRZA ATMOSFERYCZNEGO.....	23
5.11.2 KLIMAT AKUSTYCZNY	24
5.11.3 POLA ELEKTROMAGNETYCZNE	25
5.11.4 GOSPODARKA ODPADAMI	25
5.11.5 ZAGROŻENIE POWODZIOWE	25
5.11.6 ZAGROŻENIE OSUWISKOWE	25
6. PRZEWIDYWANE MOŻLIWOŚCI TRANSGRANICZNEGO ODDZIAŁYWANIA NA ŚRODOWISKO	25


7. ROZWIĄZANIA MAJĄCE NA CELU ZAPOBIEGANIE, OGRANICZANIE LUB KOMPENSACJE PRZYRODNICZĄ NEGATYWNYCH ODDZIAŁYWAŃ NA ŚRODOWISKO	26
8. MOŻLIWOŚCI ROZWIĄZAŃ ALTERNATYWNYCH DLA OBSZARU NATURA 2000	28
9. PROPOZYCJE DOTYCZĄCE PRZEWIDYWANYCH METOD ANALIZY SKUTKÓW REALIZACJI POSTANOWIEŃ PROJEKTOWANEGO PLANU ORAZ CZĘSTOTLIWOŚCI JEJ PRZEPROWADZANIA.....	28
10. STRESZCZENIE W JĘZYKU NIESPECJALISTYCZNYM.....	29
11. LITERATURA	33
12. DOKUMENTACJA FOTOGRAFICZNA.....	34

Spis rysunków

Rys. 1 Położenie geograficzne analizowanych terenów

Oświadczenie zgodnie z art. 51 ust. 2 pkt 1 lit. f ustawy z dnia 3 października 2008 r. o udostępnianiu informacji o środowisku i jego ochronie, udziale społeczeństwa w ochronie środowiska oraz o ocenach oddziaływania na środowisko (tj. Dz. U. z 2022 r. poz. 1029 ze zm.).

Oświadczam, że ja, Tomasz Miłowski spełniam wymagania o których mowa w art. 74a ust. 2 pkt 1 i 2 ww. ustawy: w 2003 r. ukończyłem studia wyższe z dziedziny geologii oraz w 2011 r. studia podyplomowe z zakresu prawnych problemów górnictwa i ochrony środowiska. W latach 2005 – 2023 wykonałem lub brałem udział w wykonaniu kilkuset prognoz oddziaływania na środowisko, raportów oddziaływania na środowisko oraz innych opracowań dotyczących ochrony środowiska. Jestem świadomy odpowiedzialności karnej za złożenie fałszywego oświadczenia.

 **Geologic**
Tomasz Miłowski
44-203 Rybnik, ul. Strzelecka 78
tel. 502 773 557 e-mail: geologic1@wp.pl
NIP 6-2-283-41-91, REGON 241759860
Tomasz Miłowski

1. WPROWADZENIE

1.1 CEL, ZAKRES PRACY, POWIĄZANIA Z INNYMI DOKUMENTAMI

Przedmiotem opracowania jest prognoza oddziaływania na środowisko projektu miejscowego planu zagospodarowania przestrzennego miasta Kędzierzyn-Koźle dla siedmiu terenów, które nie są ze sobą wzajemnie powiązane. Prognoza została wykonana na zlecenie Urzędu Miasta Kędzierzyn-Koźle.

Obowiązek sporządzenia prognozy oddziaływania na środowisko projektu miejscowego planu zagospodarowania przestrzennego wynika z przepisu art. 51 ust 1 ustawy z dnia 3 października 2008 r. o udostępnianiu informacji o środowisku i jego ochronie, udziale społeczeństwa w ochronie środowiska oraz o ocenach oddziaływania na środowisko (t.j. Dz. U. z 2022 r. poz. 1029 ze zm.).

Podstawowym celem prognozy jest wykazanie, jak określone w planie kierunki zagospodarowania przestrzennego gminy wpłyną na środowisko i czy, a jeśli tak to w jakim stopniu spowodują powstanie oddziaływań o charakterze znaczącym. Ze względu na dużą złożoność zjawisk przyrodniczych, ograniczony zakres rozpoznania środowiska oraz ogólny charakter dokumentów planistycznych, ocena potencjalnych przekształceń środowiska wynikających z projektowanego przeznaczenia terenu ma formę prognozy. Prognoza nie jest dokumentem rozstrzygającym o słuszności realizacji zamierzeń inwestycyjnych przewidzianych nowymi ustaleniami planu, a jedynie przedstawia prawdopodobne skutki jakie niesie za sobą realizacja ustaleń planu na poszczególne komponenty środowiska w ich wzajemnym powiązaniu, w szczególności na ekosystemy, krajobraz, a także na ludzi, dobra materialne oraz dobra kultury.

Niniejsza prognoza została sporządzona w oparciu o wymogi wynikające z przepisu art. 51 ust 2 ustawy z dnia 3 października 2008 r. o udostępnianiu informacji o środowisku i jego ochronie, udziale społeczeństwa w ochronie środowiska oraz o ocenach oddziaływania na środowisko (t.j. Dz. U. z 2022 r. poz. 1029 ze zm.).

Zgodnie z wyżej wymienionym artykułem sporządzana prognoza:

a) zawiera

- ustalenia i główne cele projektu miejscowego planu zagospodarowania przestrzennego fragmentów miasta Kędzierzyn-Koźle oraz jego powiązania z innymi dokumentami,
- informacje o metodach zastosowanych przy sporządzaniu prognozy,
- informacje na temat przewidywanych możliwości transgranicznego oddziaływania na środowisko,
- propozycje dotyczące przewidywanych metod analizy skutków realizacji postanowień projektowanego planu oraz częstotliwości jej przeprowadzania,
- streszczenie sporządzone w języku niespecjalistycznym,

b) określa, analizuje i ocenia

- istniejący stan środowiska,

- potencjalne zmiany stanu środowiska przy braku realizacji postanowień projektowanego dokumentu,
- przewidywane znaczące oddziaływania na środowisko przy realizacji postanowień projektowanego dokumentu,
- istniejące problemy ochrony środowiska istotne z punktu widzenia realizacji projektowanego dokumentu,
- cele ochrony środowiska ustanowione na szczeblu międzynarodowym, wspólnotowym i krajowym istotne z punktu widzenia projektowanego dokumentu oraz sposoby w jakich te cele zostały uwzględnione,

c) przedstawia

- rozwiązania mające na celu zapobieganie, ograniczanie lub kompensację przyrodniczą negatywnych oddziaływań na środowisko,
- możliwości rozwiązań alternatywnych w odniesieniu do obszaru Natura 2000.

Projekt miejscowego planu zagospodarowania przestrzennego fragmentów miasta Kędzierzyn-Koźle powiązany jest z następującymi dokumentami:

- Plan Zagospodarowania Przestrzennego Województwa Opolskiego z 2019 r. przyjęty Uchwałą Nr VI/54/2019 Sejmiku Województwa Opolskiego z dnia 24 kwietnia 2019 r.;
- Studium uwarunkowań i kierunków zagospodarowania przestrzennego miasta Kędzierzyn-Koźle uchwalonego uchwałą Nr XIII/144/19 Rady Miasta Kędzierzyn-Koźle z dnia 26 września 2019 r.;
- Uchwała Nr IX/98/2003 Rady Miasta Kędzierzyn-Koźle z dnia 22 maja 2003 r. w sprawie miejscowego planu zagospodarowania przestrzennego miasta Kędzierzyn-Koźle (Dz. Urz. Woj. Opolskiego Nr 50 z 2003 r., poz. 1038 z późn. zm.) - obowiązujący na analizowanych terenach miejscowy plan zagospodarowania przestrzennego;
- Opracowanie ekofizjograficzne dla gminy Kędzierzyn – Koźle, Werona Sp. z o.o. Tychy, 2006 rok.;
- Opracowanie ekofizjograficzne podstawowe dla gminy Kędzierzyn – Koźle, Budplan Sp. z o.o. Warszawa, 2018 rok.;

1.2 METODY ZASTOSOWANE PRZY SPORZĄDZANIU PROGNOZY

W celu sporządzenia prognozy przeprowadzono następujące prace:

- zaznajomiono się z projektem miejscowego planu zagospodarowania przestrzennego, w tym z wnioskami do planu,
- zaznajomiono się z danymi fizjograficznymi oraz innymi dostępnymi opracowaniami sozologicznymi obejmującymi obszar objęty prognozą,
- dokonano oceny projektu MPZP w odniesieniu do obowiązujących aktów prawnych, w tym przepisów gminnych,

- przeprowadzono wizję obszarów objętych prognozą w kwietniu 2023 r.,
- dokonano analizy czynników potencjalnie mogących przynieść negatywne skutki dla środowiska,

1.3 CELE OCHRONY ŚRODOWISKA USTANOWIONE NA SZCZEBLU MIĘDZYNARODOWYM, WSPÓLNOTOWYM I KRAJOWYM, ISTOTNE Z PUNKTU WIDZENIA PROJEKTOWANEGO DOKUMENTU, ORAZ SPOSOBY, W JAKICH TE CELE I INNE PROBLEMY ŚRODOWISKA ZOSTAŁY UWZGLĘDNIONE PODCZAS OPRACOWYWANIA DOKUMENTU

W projekcie miejscowego planu zagospodarowania przestrzennego miasta Kędzierzyn-Koźle powinny zostać uwzględnione priorytety w zakresie ochrony środowiska wynikające z dokumentów ustanowionych na szczeblu rządowym, samorządowym, porozumień międzynarodowych oraz projektów dokumentów i dyrektyw Unii Europejskiej.

Poszczególne dyrektywy, międzynarodowe akty prawne zostały wdrożone do polskiego prawodawstwa i tym samym znalazły swoje odzwierciedlenie w projektowanym dokumencie. Projekt analizowanego dokumentu uwzględnia wytyczne i cele ochrony środowiska przyjęte w wyżej wymienionych dyrektywach i konwencjach, poprzez zamieszczenie zapisów dotyczących różnych aspektów środowiska, zwłaszcza w zakresie jego ochrony. Uzyskano w ten sposób wysoką zgodność z dokumentami planistycznymi różnego szczebla, co pozwala wnioskować, że związane z nimi cele będą osiągnięte również przez ustalenia funkcjonalne wynikające z projektu planu. Zostało utrzymane założenie strategiczne dokumentów wszystkich poziomów, że celem generalnym rozwoju jest rozwój zrównoważony, przez który należy rozumieć zrównoważony udział wszystkich istotnych czynników ekologicznych, gospodarczych i społecznych.

1.4 USTALENIA I GŁÓWNE CELE PROJEKTU MIEJSCOWEGO PLANU ZAGOSPODAROWANIA PRZESTRZENNEGO

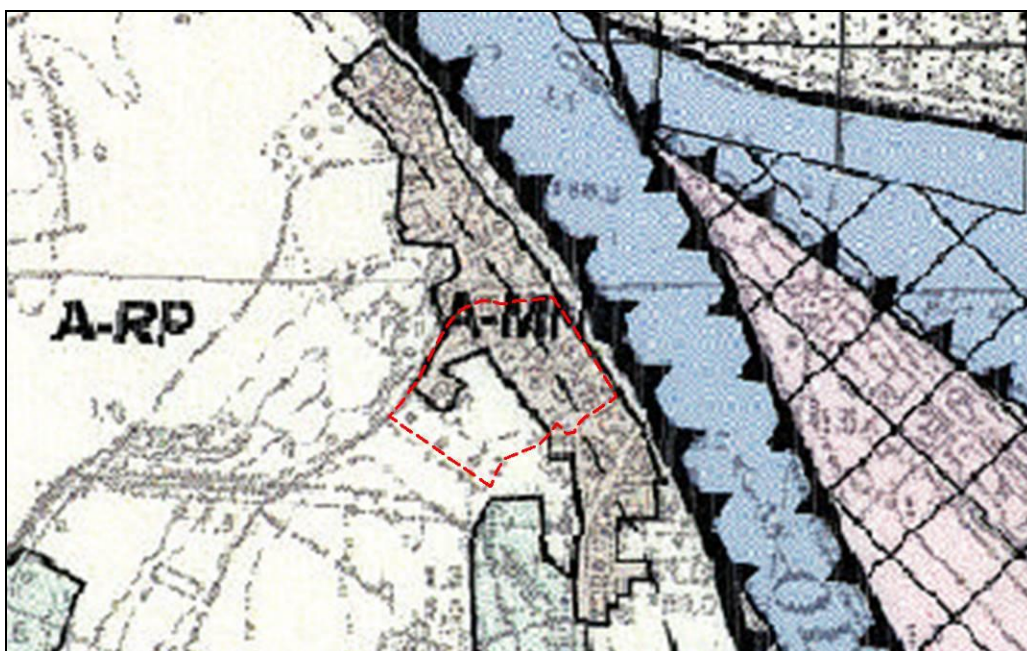
Przedmiotem opracowania jest prognoza oddziaływania na środowisko projektu miejscowego planu zagospodarowania przestrzennego miasta Kędzierzyn-Koźle dla siedmiu terenów położonych w różnych częściach miasta. Tereny te nie są ze sobą wzajemnie powiązane. MPZP opracowywany jest na podstawie uchwały nr XLVIII/560/22 Rady Miasta Kędzierzyn-Koźle z dnia 28 czerwca 2022 r. w sprawie przystąpienia do sporządzenia projektu miejscowego planu zagospodarowania przestrzennego dla części obszaru miasta Kędzierzyn-Koźle obejmującego tereny w rejonie ulic: Rybarze, Litewskiej, Heleny Modrzejewskiej, Jana Brzechwy, Aleksandra Fredry i Słowiczej. Celem zmiany planu była głównie odpowiedź na wnioski mieszkańców oraz dostosowanie mpzp z 2003 r. do ustaleń Rozporządzenia Ministra Rozwoju i Technologii z dnia 17 grudnia 2021 r. w sprawie wymaganego zakresu projektu miejscowego planu zagospodarowania przestrzennego (Dz. U. z 2021 r. poz. 2404). Ustalenia mpzp z 2003 r. w znacznym stopniu już się zdezaktualizowały. W projekcie miejscowego planu zagospodarowania przestrzennego ustalono następujące przeznaczenia terenów:

- MN - tereny zabudowy mieszkaniowej jednorodzinnej,
- US - tereny usług sportu i rekreacji,

- RZ - tereny zabudowy związanej z rolnictwem,
- IW - tereny wodociągów,
- IK - tereny kanalizacji,
- RN - tereny rolnictwa z zakazem zabudowy,
- ZN - tereny zieleni naturalnej,
- L - tereny lasu,
- KDD - tereny dróg dojazdowych,
- KR - tereny komunikacji drogowej wewnętrznej;

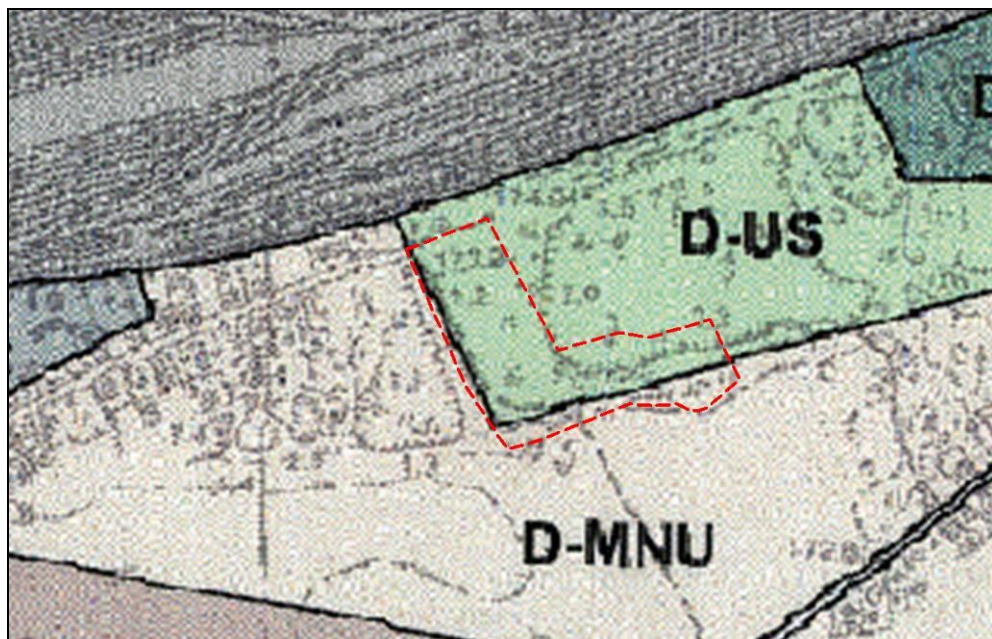
Na wszystkich siedmiu terenach obowiązuje już miejscowy plan zagospodarowania przestrzennego z 2003 r. W stosunku do obowiązującego mpzp wprowadzono następujące zmiany:

Na terenie nr 1.1 poszerzono teren zabudowy mieszkaniowej jednorodzinnej, jednak tereny te już w dużej mierze są zagospodarowane i zurbanizowane m.in. w formie dużych przydomowych placów, ogrodów i trawników. Część południową pozostawiono jako tereny RN wolne od zabudowy.



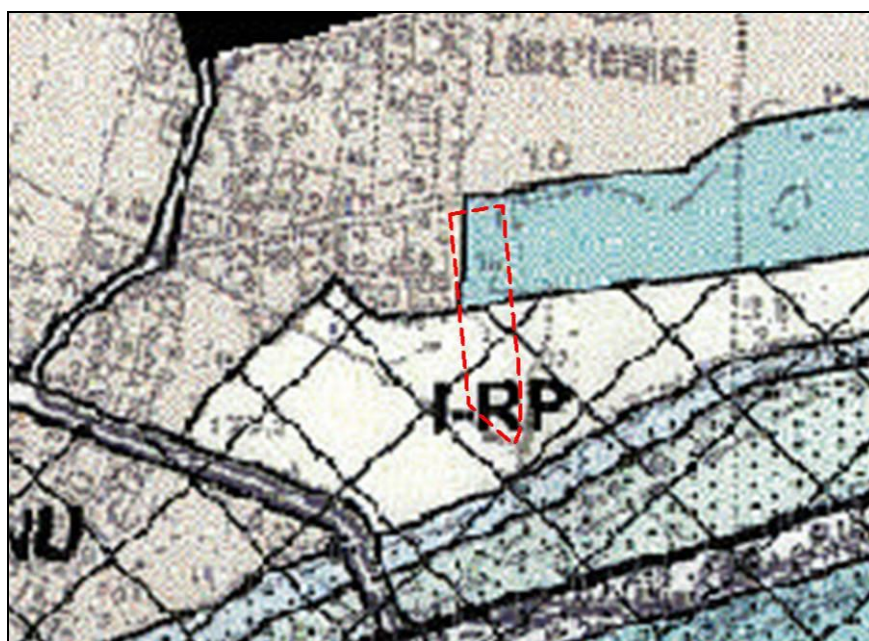
Rysunek 1 Obowiązujący mpzp na terenie 1.1

Na terenie nr 1.2 w części zachodniej i południowej wskazano teren zabudowy mieszkaniowej jednorodzinnej w zastępstwie wskazanego tu w mpzp z 2003 r. terenu US. W części wschodniej teren US – usług sportu i rekreacji pozostawiono. Dla obsługi terenu wskazano nową drogę wewnętrzną mającą mieć połączenie z istniejącą ul. Litewską.



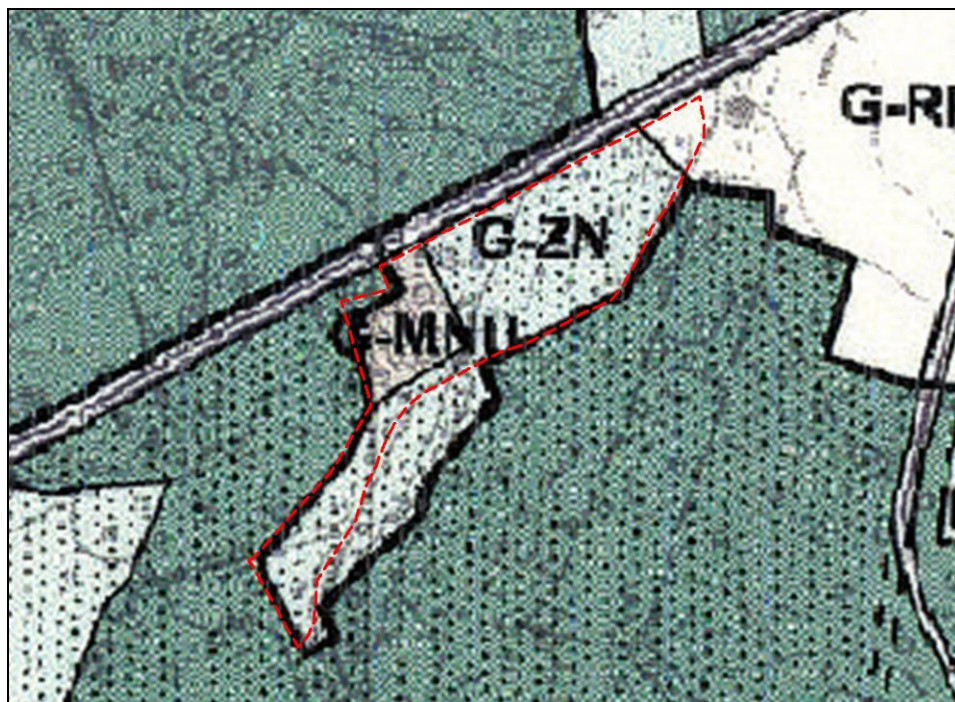
Rysunek 2 Obowiązujący mpzp na terenie 1.2

Na terenie nr 1.3 wskazano w części północnej i centralnej tereny MN - zabudowy mieszkaniowej jednorodzinnej, w mpzp z 2003 r. były tu wskazane tereny ZD – ogrodów działkowych. Część południową pozostawiono wolną od zabudowy.



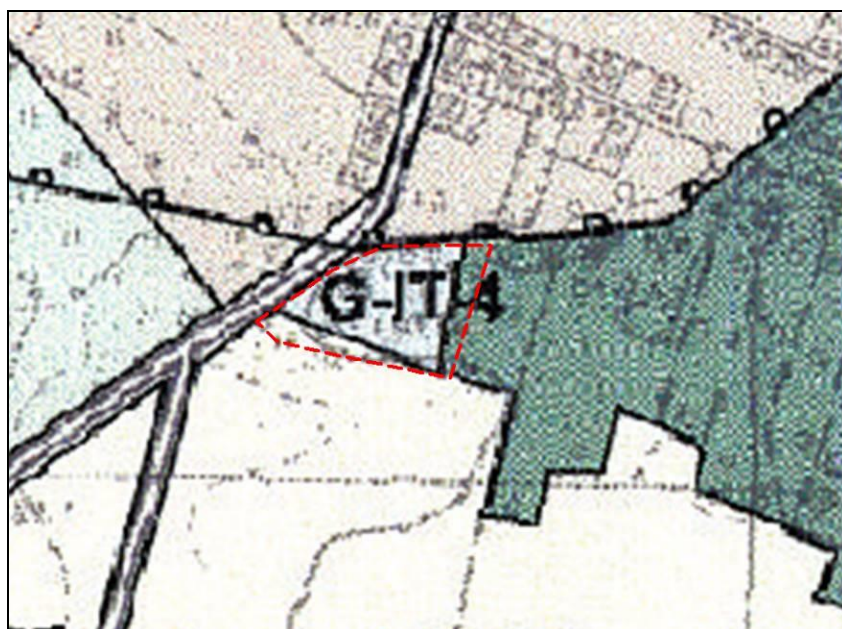
Rysunek 3 Obowiązujący mpzp na terenie 1.3

Na terenie nr 1.4 w stosunku do mpzp z 2003 r. rozszerzono możliwość realizacji zabudowy związanej z rolnictwem. W obowiązującym mpzp możliwość zabudowy obejmowała część północno-zachodnią, obecnie została ona poszerzona na całą część zachodnią i południową. Część północno-wschodnią pozostawiono w obrębie terenów ZN – zieleni naturalnej.



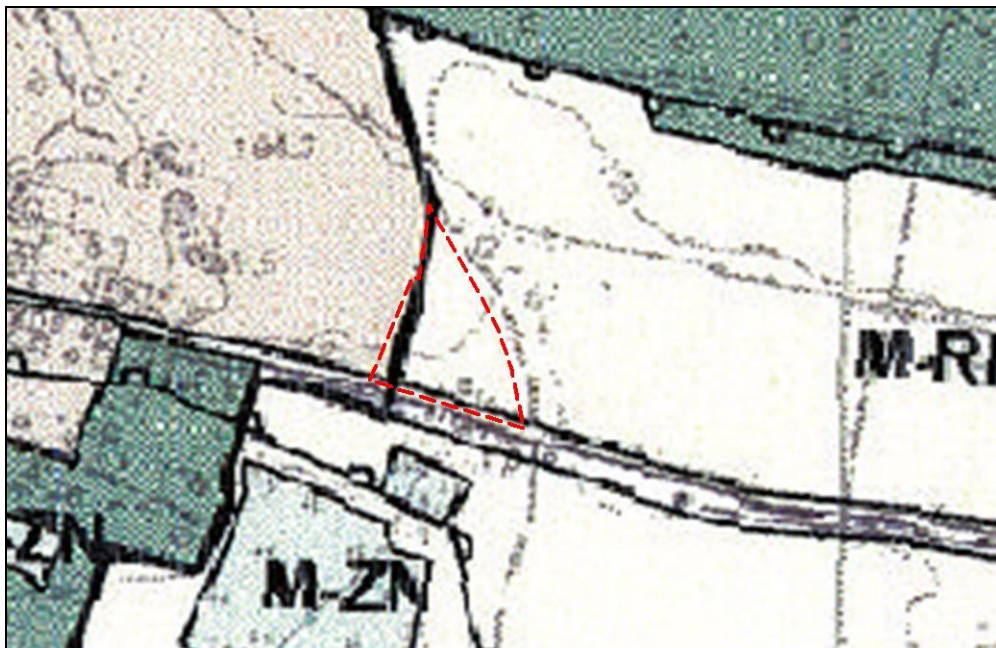
Rysunek 4 Obowiązujący mpzp na terenie 1.4

Na terenie nr 1.5 w części zachodniej wskazano zgodnie ze stanem istniejącym teren infrastruktury wodociągowej IW oraz teren zabudowy mieszkaniowej jednorodzinnej MN. W obowiązującym mpzp tereny istniejącej zabudowy mieszkaniowej zostały błędnie włączone do terenów IT, co zostało skorygowane. W części wschodniej, gdzie znajduje się teren gruntu ornego, w obowiązującym mpzp wskazano teren lasów ZL. W projekcie mpzp wskazano tu teren zabudowy mieszkaniowej jednorodzinnej.



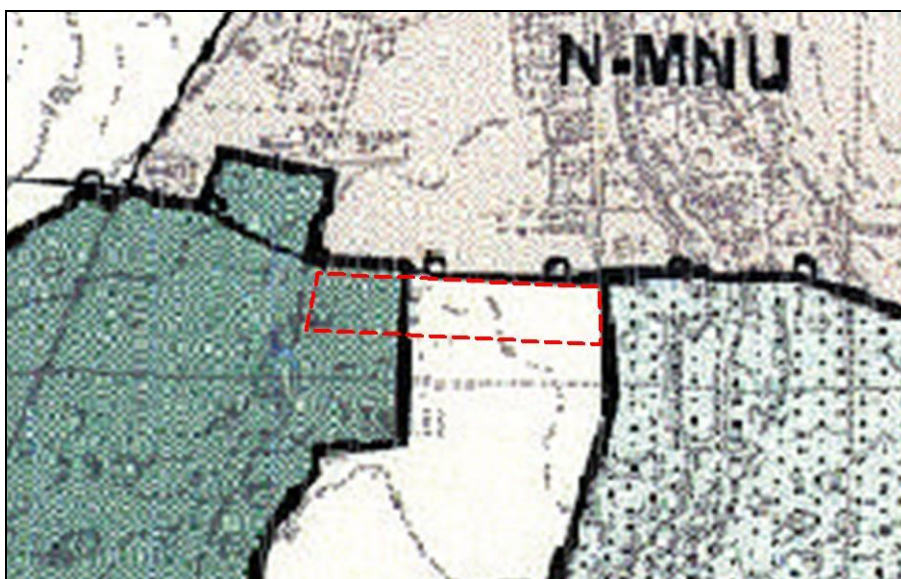
Rysunek 5 Obowiązujący mpzp na terenie 1.5

Na terenie nr 1.6 obowiązujący mpzp wskazuje teren produkcji rolnej RP. W projekcie mpzp wskazano tereny zabudowy mieszkaniowej jednorodzinnej MN, które rozdziela planowana nowa droga wewnętrzna.



Rysunek 6 Obowiązujący mpzp na terenie 1.6

Na terenie nr 1.7 obowiązujący mpzp wskazuje w części zachodniej teren lasów ZL, a w części centralnej i wschodniej teren produkcji rolnej RP. W projekcie planu teren lasu pozostawiono jako teren L, zaś część wschodnią i centralną wskazano jako teren zabudowy mieszkaniowej jednorodzinnej MN.



Rysunek 7 Obowiązujący mpzp na terenie 1.7

Na wszystkich analizowanych terenach nie występują formy ochrony przyrody, ani tereny proponowane do objęcia ochroną, gdyż brak tu szczególnie cennych wartości przyrodniczych. Projektowane ustalenia planu nie będą miały większego wpływu na środowisko, gdyż nie występują tu cenne pod względem przyrodniczym tereny, oraz nie wprowadza się przeznaczeń, które mogłyby generować znaczące oddziaływania. W sąsiedztwie terenów objętych planem również nie występują cenne siedliska

przyrodnicze, które narażone byłyby na ewentualną degradację. Dodatkowym argumentem przemawiającym za brakiem wystąpienia znaczących oddziaływań jest charakter proponowanych przeznaczeń terenu, które zwykle nie stanowią elementów zdecydowanie negatywnie oddziałujących na środowisko. Na obszarach przewidzianych w planie do urbanizacji nie występują stanowiska roślin chronionych czy cenne siedliska przyrodnicze, a zmiana planu nie przyczyni się do znaczącego pogorszenia stanu środowiska przyrodniczego oraz do wystąpienia znaczących oddziaływań.

2. CHARAKTERYSTYKA ŚRODOWISKA

Tabela 1 Charakterystyka środowiska poszczególnych terenów

I.p.	Położenie geograficzne	Budowa geologiczna ¹ Złoża kopalin, obszary, tereny górnicze	Wody powierzchniowe	JCWP Zlewnia JCWP	Wody podziemne GZWP	Przyroda ożywiona/zagospodarowanie terenu/Klasoużytki	Formy ochrony przyrody	Krajobraz
1.1	Teren nr 1.1 położony jest w północno-zachodniej części miasta, w obrębie Koźle, na zachód od ul. Rybarze. Powierzchnia ok. 1,66 ha	Piaski rzeczne tarasów zalewowych 0,5 – 2,0 m n.p. rzeki Holocen Brak udokumentowanych złóż kopalin, obszarów i terenów górniczych	Brak wód powierzchniowych Na wschód od tego terenu płynie rzeka Odra	Brak cieków wydzielonych jako JCWP. Całość terenu znajduje się w zlewni JCWP nr PLRW600019117159 Odra od wypływu ze zb. Polder Buków do Kanału Gliwickiego	Trzeciorzędowy UPWP Znaczenie podrzędne czwartorzędowy UPWP GZWP nr 332 Subniecka Kędzierzyńsko-głubczycka	Na analizowanym terenie znajduje się zabudowa mieszkaniowa jednorodzinna, w części położonej przy ul. Rybarze nieco bardziej zwarta, w części centralnej i zachodniej nieco bardziej rozproszona. Zieleń tworzą tu duże przydomowe ogrody i trawniki. W części południowo-wschodniej rosną zadrzewienie świerkowe i modrzewiowe, stanowiące również część jednego z większych ogrodów. W zachodniej części terenu występują grunty orne klasy RV	Brak obowiązujących form ochrony przyrody Brak terenów cennych, które proponowane były do objęcia ochroną	Na analizowanym terenie występuje krajobraz terenów zabudowy mieszkaniowej jednorodzinnej
1.2	Teren nr 1.2 położony jest w centralnej części miasta, w obrębie Kłodnica, na wschód od ul. Grzybowej, ul. Miodowej i ul. Litewskiej	Piaski rzeczne tarasów nadzalewowych 5,0 – 8,0 m n.p. rzeki Holocen Brak udokumentowanych złóż kopalin,	Brak wód powierzchniowych	Brak cieków wydzielonych jako JCWP. Całość terenu znajduje się w zlewni JCWP nr PLRW600019117159 Odra od wypływu	Trzeciorzędowy UPWP Znaczenie podrzędne czwartorzędowy UPWP GZWP nr 332 Subniecka	W części zachodniej terenu nr 1.2 znajdują się nieużytki porośnięte roślinnością ruderalną. Rosną tu pojedyncze zadrzewienia bzu czarnego i czeremchy amerykańskiej, także płaty inwazyjnego rdestowca. W części południowo-	Brak obowiązujących form ochrony przyrody Brak terenów cennych, które proponowane były do objęcia	Na analizowanym terenie występuje krajobraz trudny do jednoznacznego określenia z terenami

¹ Podłoże wszystkich obszarów objętych opracowaniem budują utwory miocenu, wykształcone jako iły i piaski z syderytami, miejscami z węglem brunatnym warstw kędzierzyńskich Ns

	Powierzchnia ok. 2,15 ha	obszarów i terenów górniczych		ze zb. Polder Buków do Kanału Gliwickiego	Kędzierzyńsko-głubczycka	wschodniej znajduje się porośnięta zadrzewieniami skarpa dawnego wyrobiska. Zadrzewienia składa się z topoli osiki, czeremchy amerykańskiej, robinii akacjowej, różnych gatunków wierzb. W niecce powyrobiskowej rosną trzcinowiska. Brak gleb o charakterze rolniczym (wydzielonych klasoużytków)	ochroną	porośniętymi roślinnością ruderalną
1.3	Teren nr 1.3 położony jest w północno-wschodniej części miasta, w obrębie Lenartowice, na południe od ul. H. Modrzejewskiej. Powierzchnia ok. 0,55 ha.	Piaski rzeczne tarasów zalewowych 0,5 – 2,0 m n.p. rzeki Holocen Brak udokumentowanych złóż kopalin, obszarów i terenów górniczych	Brak wód powierzchniowych Na południe od tego terenu płynie Kłodnica	Brak cieków wydzielonych jako JCWP. Całość terenu znajduje się w zlewni JCWP nr PLRW 600019116999 Kłodnica od Dramy do ujścia	Trzeciorzędowy UPWP Znaczenie podrzędne czwartorzędowy UPWP Brak GZWP lub UPWP	Teren nr 1.3 stanowi grunt rolny, w którego części centralnej znajduje się kępa zadrzewień śródpolnych w składzie z topolą osiką i czeremchą amerykańską. Grunty orne klasy RVI i łąki klasy ŁV	Brak obowiązujących form ochrony przyrody Brak terenów cennych, które proponowane były do objęcia ochroną	Na analizowanym terenie występuje krajobraz terenów rolnych
1.4	Teren nr 1.4 położony jest w północno-wschodniej części miasta, w obrębie Cisowa, na południe od ul. J. Brzechwy. Powierzchnia ok. 4,13 ha.	Piaski i żwiry wodnolodowcowe Złodowacenie Środkowopolskie Brak udokumentowanych złóż kopalin, obszarów i terenów górniczych	Brak wód powierzchniowych Na południe i wschód od analizowanego terenu płynie ciek Cisowa	Brak cieków wydzielonych jako JCWP. Całość terenu znajduje się w zlewni JCWP nr PLRW 600016116992 Cisowa	Trzeciorzędowy UPWP Znaczenie podrzędne czwartorzędowy UPWP Brak GZWP lub UPWP	Na terenie nr 1.4 znajduje się rozległy grunt rolny użytkowany obecnie jako łąka/pastwisko. W części zachodniej znajdują się zabudowania gospodarstwa. Gdzieniedzie na tym terenie składowane są również duże stosy balotów słomy lub siana. Tuż poza wschodnią i południową granicą terenu przepływa ciek Cisowa. Brak jest na tym terenie większych kęp zadrzewień czy nawet pojedynczych drzew.	Brak obowiązujących form ochrony przyrody Brak terenów cennych, które proponowane były do objęcia ochroną	Na analizowanym terenie występuje krajobraz terenów rolnych. Ciekawym elementem krajobrazu są dalekie otwarcia widokowe na teren łąk i pastwisk domknięte

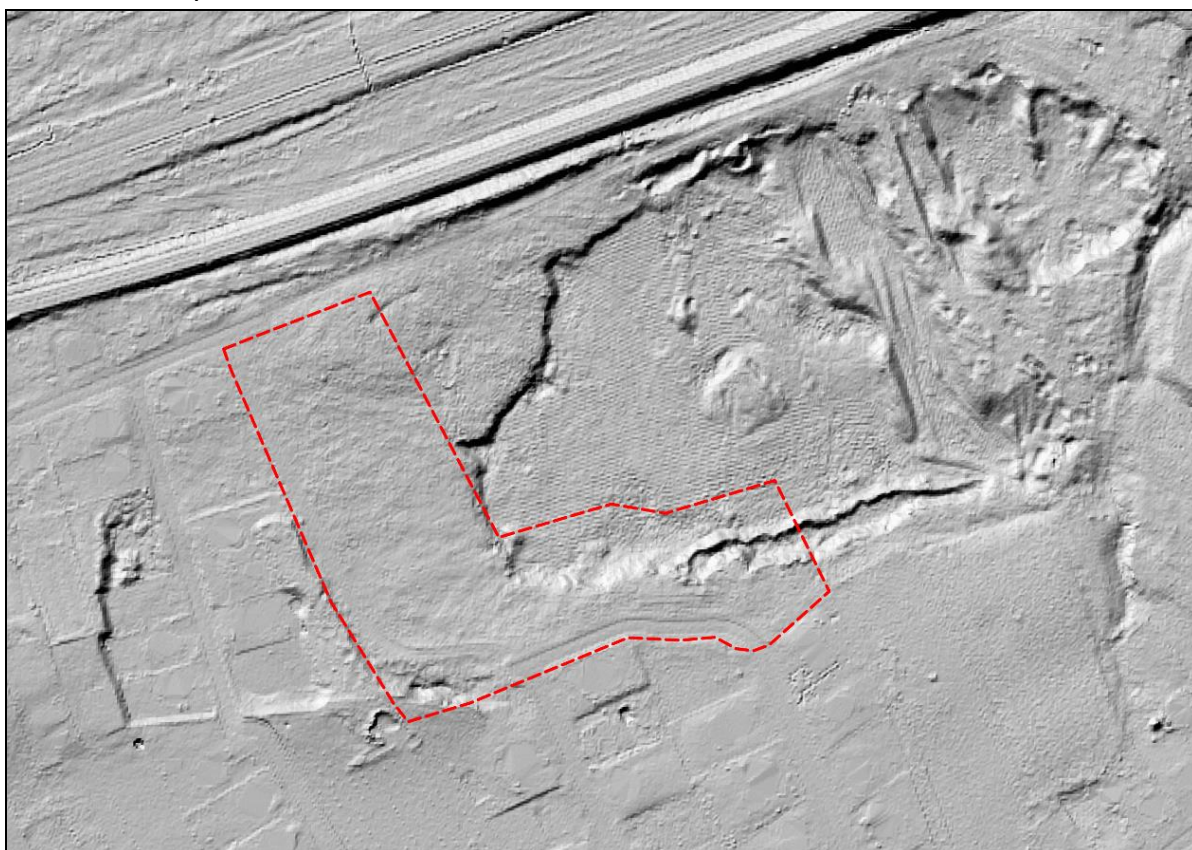
						Grunty orne klasy RVI i łąki klasy 1V		ścianą lasu
1.5	Teren nr 1.5 położony jest w północno-wschodniej części miasta, w obrębie Cisowa, na południe od ul. J. Brzechwy. Powierzchnia ok. 1,1 ha.	Piaski i żwiry wodnolodowcowe Złodowacenie Środkowopolskie Brak udokumentowanych złóż kopalin, obszarów i terenów górniczych	Brak wód powierzchniowych	Brak cieków wydzielonych jako JCWP. Całość terenu znajduje się w zlewni JCWP nr PLRW 600016116992 Cisowa	Trzeciorzędowy UPWP Znaczenie podrzędne czwartorzędowy UPWP Brak GZWP lub UPWP	W części zachodniej terenu nr 1.5 znajduje się infrastruktura związana z wodociągami. W części centralnej znajduje się zabudowa mieszkaniowa jednorodzinna, w części wschodniej uprawiany grunt orny. W części wschodniej grunt orny RVI	Brak obowiązujących form ochrony przyrody Brak terenów cennych, które proponowane były do objęcia ochroną	W części zachodniej i centralnej występuje krajobraz terenów zabudowy mieszkaniowej jednorodzinnej. W części wschodniej występuje krajobraz terenów rolniczych
1.6	Teren nr 1.6 położony jest w północno-wschodniej części miasta, w obrębie Cisowa, na północ od ul. A. Fredry. Powierzchnia ok. 0,76 ha.	Piaski i żwiry wodnolodowcowe Złodowacenie Środkowopolskie Brak udokumentowanych złóż kopalin, obszarów i terenów górniczych	Brak wód powierzchniowych	Brak cieków wydzielonych jako JCWP. Całość terenu znajduje się w zlewni JCWP nr PLRW 600016116992 Cisowa	Trzeciorzędowy UPWP Znaczenie podrzędne czwartorzędowy UPWP Brak GZWP lub UPWP	Na całej powierzchni terenu nr 1.6 rosną ruderalne nieużytki. Wzdłuż ul. A. Fredry rośnie aleja lipowa, znajduje się ona już w obrębie pasa drogowego, poza analizowanym terenem. Na analizowanym terenie występuje grunt orny klasy RVI	Brak obowiązujących form ochrony przyrody Brak terenów cennych, które proponowane były do objęcia ochroną	Na analizowanym terenie występuje krajobraz terenów rolnych. Wartościowym elementem krajobrazu jest tu aleja lipowa wzdłuż ul. A. Fredry
1.7	Teren nr 1.7 położony jest w północno-wschodniej części miasta, w obrębie Miejsce Kłodnickie, na południe od ul. Słowiczej i ul.	Piaski i żwiry wodnolodowcowe Złodowacenie Środkowopolskie Brak udokumentowanych złóż kopalin,	Brak wód powierzchniowych Na wschód od analizowanego terenu płynie ciek Młynówka	Brak cieków wydzielonych jako JCWP. Całość terenu znajduje się w zlewni JCWP nr PLRW	Trzeciorzędowy UPWP Znaczenie podrzędne czwartorzędowy UPWP Brak GZWP lub	Na terenie nr 1.7 występuje grunt orny pozostający obecnie w odłogowaniu i porastający roślinnością ruderalną. W części zachodniej znajduje się zadrzewienie w ewidencji gruntów wykazywane jako	Brak obowiązujących form ochrony przyrody Brak terenów cennych, które proponowane były do objęcia	Na analizowanym terenie występuje krajobraz terenów rolnych, a w otoczeniu

Prognoza oddziaływania na środowisko mpzp dla części obszaru miasta Kędzierzyn-Koźle obejmującego tereny w rejonie ulic: Rybarze, Litewskiej, Heleny Modrzejewskiej, Jana Brzechwy, Aleksandra Fredry i Słowiczej

	Skowronków. Powierzchnia ok. 0,78 ha.	obszarów i terenów górnictwa		600016116989 Młynówka	UPWP	teren Ls, rosą tu sosny oraz czeremchy. W części zachodniej ewidencja gruntów wskazuje teren leśny, w części centralnej grunty orne klas RV i RVI	ochroną	terenów leśnych (od strony wschodniej i zachodniej) oraz terenów zabudowy mieszkaniowej jednorodzinnej (od strony północnej)
--	---	---------------------------------	--	--------------------------	------	---	---------	---

Na wszystkich analizowanych terenach nie występują cenne siedliska przyrodnicze, stanowiska roślin chronionych czy tereny wskazywane do ochrony. Brak jest tu również obowiązujących form ochrony przyrody, tak w zakresie obszarów, jak i obiektów (np. pomniki przyrody). Brak jest na analizowanych terenach udokumentowanych złóż kopalin, obszarów i terenów górniczych. Nie wykazywano zagrożeń powodziowych, ani osuwiskowych. Na terenach objętych zmianami mpzp nie występują jakiegokolwiek bardziej istotne formy ukształtowania terenu, przeważnie są to obszary płaskie, pozbawione istotnych form geomorfologicznych. Jedynym wyjątkiem jest wschodnia część terenu nr 1.2, gdzie znajduje się część dawnego wyrobiska. Wyrys z Numerycznego Modelu Terenu przedstawiono poniżej tylko dla tego miejsca, gdyż tylko tu występują istotne elementy geomorfologiczne. Na obszarze objętym planem nie występują zabytki ujęte w Rejestrze Zabytków Województwa Śląskiego, ani w Gminnej Ewidencji Zabytków, brak jest tu również stanowisk archeologicznych, nie zaistniała więc potrzeba wprowadzania zapisów dotyczących tego typu obiektów. Jedynym wyjątkiem jest tu strefa ochrony konserwatorskiej „B” w południowej części terenu nr 1.3, która została uwzględniona w projekcie mpzp.

W rejestrze prowadzonym przez Generalnego Dyrektora Ochrony Środowiska nie figurują informacje na temat potencjalnych historycznych zanieczyszczeń ziemi na analizowanym obszarze.



Rysunek 8 Teren nr 1.2 na podkładzie Numerycznego Modelu Terenu

3. OCENA POTENCJALNYCH ZMIAN STANU ŚRODOWISKA PRZY BRAKU REALIZACJI USTALEŃ PLANU

Na analizowanych terenach obecnie obowiązuje miejscowy plan zagospodarowania przestrzennego z 2003 r. Plan ten wykonany jest w skali 1:10000 co powoduje liczne problemy interpretacyjne. Również wskazane w tych mpzp przeznaczenia nie odpowiadają przeznaczeniom, które są obecnie stosowane, a wynikają z Rozporządzeniu Ministra Rozwoju i Technologii z dnia 17 grudnia 2021 r. w sprawie wymaganego zakresu projektu miejscowego planu zagospodarowania przestrzennego (Dz. U. z 2021 r. poz. 2404). W stosunku do obowiązujących mpzp tereny na których nie było do tej pory możliwości urbanizacji to: zachodnia część terenu nr 1.1, teren nr 1.3, fragmenty terenu nr 1.4, wschodnia część terenu 1.5, teren nr 1.6, teren nr 1.7. W przypadku braku realizacji ustaleń planu pozostałe części terenów mogłyby zostać zabudowane, tak więc stan środowiska również uległby na nich zmianie. Z kolei na wymienionych terenach przeznaczenia raczej nie uległyby zmianie i pozostałyby one w obecnym przeznaczeniu, przeważnie rolnym lub nieużytków porolniczych.

4. ISTNIEJĄCE PROBLEMY OCHRONY ŚRODOWISKA ISTOTNE Z PUNKTU WIDZENIA REALIZACJI PROJEKTOWANEGO DOKUMENTU, W SZCZEGÓLNOŚCI DOTYCZĄCE OBSZARÓW PODLEGAJĄCYCH OCHRONIE NA PODSTAWIE USTAWY Z DNIA 16 KWIETNIA 2004 R. O OCHRONIE PRZYRODY

Na analizowanych obszarach nie stwierdza się występowania szczególnych problemów ochrony środowiska związanych z formami ochrony przyrody, gdyż brak jest tu cennych siedlisk przyrodniczych, form ochrony przyrody czy też terenów, które ze względu na swoje walory wskazane byłyby do objęcia ochroną prawną. Nie występują tu również inne zjawiska, które można by zakwalifikować jako szczególnie problematyczne dla ochrony środowiska, choć pewnym problemem jest duża ilość terenów o charakterze ruderalnym na poszczególnych terenach, co negatywnie wpływa na krajobraz.

5. SKUTKI DLA ŚRODOWISKA WYNIKAJĄCE Z REALIZACJI USTALEŃ PLANU

Tereny objęte projektem planu znajdują się w znacznym oddaleniu od obszarów Natura 2000, w związku z czym nie przewiduje się wystąpienia oddziaływania na jakikolwiek obszar Natura 2000. Jednocześnie realizacja ustaleń zawartych w projekcie planu dotyczących nowych obiektów nie będzie powodowała wystąpienia oddziaływań o charakterze znaczącym. W projekcie miejscowego planu zagospodarowania przestrzennego zawarto szereg rozwiązań mających na celu ograniczenie, minimalizowanie oraz kompensację negatywnych oddziaływań. Zostały one przedstawione w rozdziale 7 niniejszej prognozy. Omówienie rodzajów poszczególnych oddziaływań zostało zawarte w rozdziałach 5.1 – 5.11.

5.1 WPŁYW NA WODY POWIERZCHNIOWE

Projekt planu nie wprowadza nowych terenów i sposobów zagospodarowania, które w sposób znaczący mogłyby pogorszyć jakość wód powierzchniowych, gdyż nie występują tu jakiegokolwiek cieki i zbiorniki wód, które mogłyby ulec zasypaniu czy zmianie przeznaczenia. Niewątpliwie powstanie nowej zabudowy różnego typu wpłynie na zwiększenie ilości odprowadzanych ścieków, choć należy zauważyć, że część terenów jest tu już zabudowana. W celu przeciwdziałania zanieczyszczeniom projekt planu ustala odpowiednie zasady gospodarki wodno-ściekowej. W związku z wprowadzeniem szczegółowych zasad ochrony wód powierzchniowych oraz braku zagrożenia dla wód płynących i stojących nie przewiduje się zagrożenia dla tego komponentu środowiska. Niezwykle istotny jest fakt, że tereny objęte są dostępem do sieci kanalizacyjnej, co właściwie redukuje jakiegokolwiek zagrożenia do minimum.

5.2 WPŁYW NA WODY PODZIEMNE

Na analizowanych terenach występują użytkowe poziomy wodonośne w utworach trzeciorzędowych, a podrzędnie czwartorzędowych. Nie przewiduje się szczególnego zagrożenia wód podziemnych, ze względu na charakter przeznaczeń, a więc głównie zabudowę mieszkaniową - obiekty o niewielkich oddziaływaniach na środowisko wodne. Powstanie nowej zabudowy z niedostatecznie rozwiązaniem systemem odprowadzania ścieków może wpłynąć na stan wód podziemnych. Dla ochrony wód podziemnych ważne będą więc ustalenia przedstawione w zakresie gospodarki ściekowej w rozdziale 5.1.

5.3 WPŁYW NA KLIMAT

Na analizowanych obszarach, w miejscach gdzie brak jest zabudowy, istnieją obecnie głównie tereny z roślinnością o charakterze rolnym lub odłogowane o charakterze ruderalnych nieużytków. Realizacja różnego typu funkcji związanych z urbanizacją w żaden sposób nie będzie negatywnie oddziaływać na klimat gminy jako całości. W wyniku zwiększenia powierzchni zabudowanej o zupełnie innym niż obecnie współczynniku pojemności cieplnej i albedo oraz w wyniku zwiększenia szorstkości terenu, niewątpliwie zmianie ulegnie lokalny topoklimat, jednak będą to zmiany praktycznie niezauważalne, gdyż analizowane tereny są położone w obrębie szeroko rozumianych terenów rolnych czy leśnych, gdzie wpływ terenów zielonych ciągle będzie przeważający. Istotne jest

pozostawienie części terenów jako biologicznie czynnej, będą one wpływały na łagodzenie lokalnego topoklimatu.

Zagadnienia łagodzenia i adaptacji do zmian klimatu

Głównym dokumentem, który wskazuje kierunki łagodzenia skutków zmian klimatu i adaptacji do tych zmian jest wykonany przez Ministerstwo Środowiska „Strategiczny Plan Adaptacji dla sektorów i obszarów wrażliwych na zmiany klimatu do roku 2020 z perspektywą do roku 2030” z 2013 r.² Opracowanie SPA 2020 wpisuje się w działania na rzecz osiągnięcia celu nadrzędnego Białej Księgi oraz unijnej strategii adaptacji do zmian klimatu, jakim jest poprawa odporności państw członkowskich na aktualne i oczekiwane zmiany klimatu, w tym lepsze przygotowanie do ekstremalnych zjawisk klimatycznych i pogodowych oraz redukcja kosztów społeczno-ekonomicznych z tym związanych. Do tych gwałtownych zjawisk pogodowych zaliczyć można:

- Huragany, silne wiatry, tzw. ”trąby powietrzne” (tornado), sztormy;
- Gwałtowne opady, a w konsekwencji powodzie i podtopienia, ze szczególnie ostatnio dotkliwymi nagłymi powodziami (Flash Flood), które występują nie tylko na terenach górskich, ale także na niżu, a także z osuwiskami gruntów;
- Susze meteorologiczne i hydrograficzne, dotkliwe dla rolnictwa i dla gospodarki wodnej (zaopatrzenie w wodę, żegluga);
- Śnieżyce, gołoledzie, mgły, utrudniające transport lądowy i lotniczy. Zagrożają też budowlom inżynierskim, jak na przykład liniom przesyłowym prądu elektrycznego, powodując również zniszczenia drzewostanów;
- Upały, które mogą grozić zdrowiu ludzi oraz powodować pożary lasów.

Zakłada się, że wszystkie te zjawiska wymagać będą nowego podejścia do planowania przestrzennego, projektowania budynków i obiektów inżynierskich. Trzeba będzie zwrócić uwagę na przykład na konieczność kształtowania odpowiedniego mikroklimatu w miastach i osiedlach przez tworzenie terenów zieleni, stawów, itp., zapewnienie terenów zielonych wokół osiedli, co m.in. oznacza ograniczanie niekontrolowanej suburbanizacji, czy też zabezpieczenie przed gwałtownymi powodziami przez rozbudowę kanalizacji deszczowej. W tworzeniu planów przestrzennych należy zasady wykluczenia lub istotnego ograniczenia lokalizacji budynków w strefach możliwego występowania powodzi rzecznych oraz osuwisk. Szczególną troską należy objąć obiekty potencjalnie niebezpieczne dla zdrowia ludzi i zwierząt (składowiska odpadów, chemikaliów). Zapewnić należy planowanie napowietrznych linii przesyłowych w ten sposób, by w momencie wystąpienia awarii istniały możliwości połączeń awaryjnych do miast. Tego rodzaju działania można nazwać adaptacją do zmian klimatu.³

² Strategiczny Plan Adaptacji dla sektorów i obszarów wrażliwych na zmiany klimatu do roku 2020 z perspektywą do roku 2030, Ministerstwo Środowiska, Warszawa, 2013 r.

³ Radziejowski J., Planowanie przestrzenne jako sposób adaptacji do zmian klimatu i przeciwdziałania zjawisku rozlewania się miast, Tekst wykładu, wygłoszonego w UCBS dnia 20 marca 2014 r.

W przypadku miejscowego planu zagospodarowania przestrzennego miasta Kędzierzyn-Koźle dla siedmiu fragmentów należy wskazać, że na analizowanych obszarach nie występują zjawiska powodziowe lub osuwiskowe, tak więc pod tym względem nie zaistniała potrzeba wprowadzania ustaleń, które będą miały na celu łagodzenie i adaptację do zmian klimatu.

W zakresie przeciwdziałania tak ekstremalnym zjawiskom jak grad, tornada i huragany na dzień dzisiejszy niewiele można zrobić, zwłaszcza w kontekście mpzp. Kluczowe znaczenie będą miały tu już konkretne rozwiązania techniczne budynków, a także systemy powiadamiania mieszkańców (np. Alerty RCB, które pozwalają na ukrycie się i zabezpieczenie przedmiotów narażonych na porwanie przez wiatr, zabezpieczenie samochodów, szyb w budynkach, zwierząt gospodarskich itp.).

W zakresie przeciwdziałania gwałtownym opadom oraz suszom mpzp ma z kolei dużą rolę do odegrania. Najistotniejsze jest tu zachowanie części terenów wolnych od zabudowy. Dla poszczególnych terenów z możliwością urbanizacji wskazano współczynniki powierzchni biologicznie czynnej, które pozwolą na zachowanie części obszarów w obrębie terenów zurbanizowanych jako terenów zielonych np. w formie trawników, zieleńców czy ogrodów. Projekt planu nie wprowadza nowych terenów i sposobów zagospodarowania, które w sposób znaczący mogłyby pogorszyć jakość wód powierzchniowych, gdyż nie występują tu jakiegokolwiek cieków i zbiorników wód. Ukształtowanie terenów oraz brak większych wód powierzchniowych pozwala również stwierdzić, że nie są one narażone na skutki występowania nawałnych opadów (tzw. flash floods). Nie występują tu duże drogi o znacznym nachyleniu, rozległe powierzchnie utwardzone, tereny o charakterze bezodpływowych niecek. Woda nawet w przypadku nawałnego deszczu może odpłynąć na lub zostać wchłonięta w obrębie przydomowych trawników i ogrodów.

Istotnym elementem ochrony przed zmianami klimatu jest pozostawienie części terenów wolnych od zabudowy, tak by pełniły funkcję zieleni urządzonej, co z kolei ma znaczenie dla ochrony zdrowia ludzkiego przed skutkami upałów i susz. Nawet niewielkie powierzchnie zielone wpływają pozytywnie na samopoczucie człowieka. Na analizowanym obszarze wskazano tereny wolne od zabudowy w postaci powierzchni biologicznie czynnej, tak więc w obrębie poszczególnych obszarów objętych mpzp pozostaną dość duże powierzchnie niezabudowane, co jest istotne również w kontekście zabezpieczenia przed gwałtownymi wezbraniami w wyniku nawałnych opadów. Należy również pamiętać, że rozległe tereny niezabudowane o charakterze terenów rolnych i leśnych znajdują się w pobliżu poszczególnych obszarów i pozostaną one w stanie bieżącym, będą pełniły istotną funkcję dla łagodzenia mikroklimatu.

W zakresie gospodarki wodno-ściekowej oraz infrastruktury technicznej (zaopatrzenie w energię elektryczną) projekt planu wskazuje założenia zgodne z obowiązującymi przepisami, które nie będą przyczyniały się do pogłębiania zmian klimatu. Nie wskazuje się na analizowanym obszarze przeznaczeń, które mogłyby pociągać za sobą możliwość realizacji obiektów, które powodowałyby znaczące emisje gazów cieplarnianych.

W ujęciu generalnym projekt planu wskazuje przeznaczenia terenu, które nie wykraczają poza normalne korzystanie ze środowiska i nie będą przyczyniały się

do występowania znaczących zmian klimatu. W tym kontekście miejscowy plan zagospodarowania przestrzennego dla siedmiu terenów spełnia wymagania w zakresie łagodzenia i adaptacji do zmian klimatu.

5.4 POWIERZCHNIA ZIEMI

5.4.1 WPŁYW NA UKSZTAŁTOWANIE TERENU

Budowa nowych obiektów o charakterze mieszkaniowym, usług sportu i rekreacji, obsługi rolnictwa oraz dróg wewnętrznych może nieznacznie wpłynąć na przekształcenie powierzchni terenu, nie będzie ona jednak miała charakteru znaczących przekształceń. Projekt planu nie przewiduje realizacji wielkoskalowych przedsięwzięć, takich jak drogi wyższych klas czy inne obiekty, których budowa związana jest z przemieszczaniem znaczącej ilości mas ziemnych (jak np. powierzchniowa eksploatacja kopalin czy składowanie odpadów). Zmiany powierzchni ziemi należy uznać za nieuniknione, towarzyszące wprowadzeniu każdego typu inwestycji, jednocześnie jednak nie powodujące znaczących przekształceń morfologii terenu. Należy również zauważyć, że tereny objęte mpzp znajdują się w pobliżu terenów już przekształconych na skutek trwających od wielu lat procesów urbanizacji miasta Kędzierzyn-Koźle, czego przykładem jest wybudowana ostatnio obwodnica miasta przebiegająca w pobliżu terenów 1.5, 1.6 i 1.7.

5.4.2 WPŁYW NA GLEBY

Na analizowanych terenach występują fragmenty terenów wskazane w ewidencji gruntów jako rolne, jednak są one często odłogowane ze względu na niewielkie powierzchnie i położenie w obszarze miasta. W przypadku realizacji zabudowy istniejącej tu gleby zostaną zajęte, nie mają one jednak znaczenia dla zubożenia rolniczej wartości produkcyjnej. W świetle obowiązującego prawa zgodnie z ustawą z dnia 3 lutego 1995 r. o ochronie gruntów rolnych i leśnych (t.j. Dz. U. z 2022 r. poz. 2409), przekształcenie gleb klasy I-III na cele nierolnicze (poza obszarami miast) oraz gruntów leśnych na cele nieleśne w miejscowym planie zagospodarowania przestrzennego wymaga zgody odpowiedniego organu. Na terenie objętym planem nie występują gleby klasy III, nie ma więc konieczności uzyskania zgody właściwego ministra na zmianę przeznaczenia. Istniejące na terenie nr 1.7 grunty leśne pozostają w obecnym zagospodarowaniu, stąd też brak konieczności uzyskania zgody leśnej.

5.5 WPŁYW NA ZASOBY NATURALNE

Na analizowanych terenach nie występują złoża kopalin, obszary i tereny górnicze, w związku z czym nie przewiduje się zagrożenia dla tego elementu środowiska.

5.6 WPŁYW NA PRZYRODĘ OŻYWIONĄ

Wprowadzenie zabudowy w miejscach które przewiduje plan, a które na dzień dzisiejszy użytkowane są w sposób rolniczy (często jako odłogowane grunty rolne porośnięte zadrzewieniami lub roślinnością ruderalną), spowoduje zmianę w środowisku roślinnym wyrażającą się między innymi w zanikaniu roślinności naturalnej na rzecz gatunków obcych na terenach realizacji zabudowy. Duża część terenów ulegnie zmianie w kierunku terenów

jednolitej, zwartej zabudowy mieszkaniowej jednorodzinnej charakterystycznej dla podmiejskich dzielnic, często stanowiąc jednak już kontynuację zabudowy znajdującej się w pobliżu. Podobnie stanie się też na terenach gdzie wskazano usługi sportu i rekreacji (nr 1.2) oraz obsługi rolnictwa (nr 1.4). Roślinność i zwierzęta związane do tej pory z gruntami rolnymi i terenami nieużytków zostaną wyparte. Projekt planu wskazuje nowe drogi wewnętrzne. Zostały one zaprojektowane pośród terenów już objętych urbanizacją, po terenach gruntów ornych lub terenach nieużytków. Również i one nie będą powodowały znaczących negatywnych oddziaływań. Na terenie nr 1.2 zlikwidowane zostanie niewielkie trzcinowisko, tego typu tereny są jednak rozpowszechnione w dolinach Odry, Kłodnicy i Kanału Gliwickiego, stąd też ich ewentualna zabudowa nie przyczyni się do znaczącego negatywnego wpływ na środowisko przyrodnicze. Teren ten był już wskazywany do zabudowy obiektami usług sportu i rekreacji w mpzp z 2003 r.

Reasumując na wszystkich terenach przewidzianych w planie do urbanizacji nie występują stanowiska roślin chronionych czy cenne siedliska przyrodnicze, a zmiana planu nie przyczyni się do pogorszenia stanu środowiska przyrodniczego.

5.7 WPŁYW NA OBSZARY CHRONIONE NA PODSTAWIE USTAWY Z 16 KWIECIA 2004 O OCHRONIE PRZYRODY I NA KORYTARZE EKOLOGICZNE

Na analizowanych obszarach oraz w ich pobliżu nie występują istniejące lub proponowane formy ochrony przyrody. Nie przewiduje się zagrożenia tego komponentu środowiska.

Na analizowanych obszarach nie wskazywano przebiegu korytarzy ekologicznych. Teren objęty zmianą mpzp są w dużej mierze położone w otoczeniu terenów zabudowanych, zwierzęta nie mają tu możliwości przemieszczania się w skali regionalnej. Realizacja ustaleń planu nie zmieni tego stanu rzeczy, gdyż do zabudowy wskazano tylko niewielkie fragmenty poszczególnych terenów. Duże, rozległe powierzchnie terenów rolnych i leśnych pozostaną niezabudowane w otoczeniu poszczególnych terenów objętych zmianą mpzp.

5.8 WPŁYW NA KRAJOBRAZ

Na analizowanym obszarach krajobraz nie zmieni się w sposób znaczący, gdyż w ich pobliżu występuje zabudowa mieszkaniowa głównie o charakterze podmiejskich dzielnic z zabudową mieszkaniową jednorodziną. Na terenie nr 1.4 poszerzeniu ulegnie strefa krajobrazu zabudowy rolniczej, częściowo istniejąca już w północno-zachodniej części tego terenu. W zapisach projektu planu znalazły się wskaźniki zagospodarowania i użytkowania terenów oraz zasady kształtowania ładu przestrzennego, które powinny zabezpieczyć właściwe kształtowanie się krajobrazu, jednak nie należy spodziewać się znaczących zmian w krajobrazie, będzie on dalej miał charakter miejski wpisujący się w kontekst całych dzielnic czy osiedli, które również mają podobny charakter. W zdecydowanej większości wprowadzenie urbanizacji będzie miało nieznaczący wpływ na krajobraz, gdyż nowe tereny nie będą elementem zupełnie nowym, raczej będzie tu zachodził proces przesuwania się strefy z krajobrazem mieszkaniowym jednorodzinym.

5.9 WPŁYW NA ZABYTKI I OBIEKTY O WARTOŚCIACH KULTUROWYCH

Na obszarze objętym planem nie występują zabytki ujęte w Rejestrze Zabytków Województwa Śląskiego, ani w Gminnej Ewidencji Zabytków, brak jest tu również stanowisk archeologicznych, nie zaistniała więc potrzeba wprowadzania zapisów dotyczących tego typu obiektów. Jedynym wyjątkiem jest tu strefa ochrony konserwatorskiej „B” w południowej części terenu nr 1.3, która została uwzględniona w projekcie mpzp.

5.10 WPŁYW NA WARUNKI I JAKOŚĆ ŻYCIA MIESZKAŃCÓW

5.10.1 JAKOŚĆ POWIETRZA ATMOSFERYCZNEGO

Projekt planu wprowadza różnego typu funkcje, które mogą mieć potencjalny wpływ na jakość powietrza atmosferycznego. Zagrożenie ze strony obiektów usługowych jest zwykle niewielkie, ponieważ muszą one spełnić szereg norm ujętych w prawie ochrony środowiska oraz objęte są bieżącym systemem monitoringu, kontroli oraz pozwoleń. Zagrożenie z ich strony zwykle ocenia się jako niewielkie, ponieważ przed ich realizacją i uruchomieniem muszą one spełnić odpowiednie wymogi w zakresie emisji do powietrza, zdają coroczne sprawozdania z zakresu korzystania ze środowiska, a ponadto podlegają kontroli ze strony WIOŚ. Ostateczna ocena będzie jednak dotyczyła konkretnych przedsięwzięć przy założeniu zgodnym z art. 144 ust. 2 ustawy Prawo ochrony środowiska, tj. ich oddziaływanie nie powinno wykraczać poza teren danego inwestora.

Zagrożenie ze strony układu komunikacyjnego, które będą towarzyszyły wprowadzanym funkcjom, ocenia się na tym etapie jako niewielkie, gdyż wszystkie wskazane w projekcie planu nowe drogi będą miały stosunkowo niskie klasy (drogi klasy dojazdowa oraz drogi wewnętrzne), zwykle nie stanowią one źródła znaczących zanieczyszczeń powietrza. Zanieczyszczenia związane z drogami zwykle występują tylko przy drogach najwyższych klas.

Pewnym zagrożeniem może być dość znaczne poszerzenie się funkcji mieszkaniowej (tereny MN), która ciągle jest głównym sprawcą zanieczyszczeń w formie tzw. „niskiej emisji”. W celu przeciwdziałania temu zjawisku projekt planu ustala stosowne przepisy.

Należy zaznaczyć, że systemy obsługi grzewczej pozostają poza kontrolą służb ochrony środowiska, a rozwiązanie problemu niskiej emisji wymaga podjęcia działań, które wykraczają poza ramy miejscowego planu zagospodarowania. Od 26 września 2017 r. na terenie województwa opolskiego obowiązuje tzw. uchwała antysmogowa⁴, dzięki której również i w gospodarstwach domowych nastąpi ograniczenie możliwości lokalizowania źródeł ciepła wykorzystujących paliwo stałe nie nadające się do wykorzystania w domowych warunkach. W związku z postępującą wymianą kotłów na bardziej ekologiczne oraz wprowadzeniem nakazu montowania w nowych budynkach jedynie kotłów spełniających odpowiednie normy wynikające z uchwały antysmogowej nie przewiduje się zagrożenia związanego ze wzrostem zjawiska niskiej emisji.

⁴ Uchwała nr XXXII/367/2017 Sejmiku Województwa Opolskiego z dnia 26 września 2017 r. w sprawie wprowadzenia na obszarze województwa opolskiego ograniczeń w zakresie eksploatacji instalacji, w których następuje spalanie paliw

Projekt planu nie przewiduje realizacji dróg o wysokich klasach, które mogłyby wpływać na zanieczyszczenie powietrza. Należy podkreślić, że bez względu na formę powstawania zanieczyszczeń, to na przedsiębiorcach lub inwestorach spoczywać będzie, zgodnie z obowiązującymi przepisami, obowiązek ograniczenia tego negatywnego oddziaływania. Dokładny wpływ przedsięwzięcia na środowisko winien zostać zbadany i opisany w raporcie oddziaływania na środowisko. W razie wykazania przekroczeń wymagane będzie wprowadzenie działań minimalizujących i zapobiegawczych.

5.10.2 KLIMAT AKUSTYCZNY

Dopuszczalne poziomy hałasu powinny odpowiadać wymaganiom rozporządzenia Ministra Środowiska z dnia 14 czerwca 2007 r. w sprawie dopuszczalnych poziomów hałasu w środowisku (t.j. Dz. U. z 2014 r. poz. 112). Prowadzenie działalności na jakichkolwiek terenach (czy to produkcyjnych, czy usługowych, czy zabudowy mieszkaniowej jednorodzinnej) nie powinno powodować przekroczenia standardów jakości środowiska, o czym wyraźnie mówi art. 144 ust. 1 ustawy Prawo ochrony środowiska. W dalszej części w ust. 2 tego artykułu pojawia się nakaz dotyczący ewentualnego oddziaływania na środowisko i tereny sąsiednie, tj. eksploatacja instalacji powodująca wprowadzanie gazów lub pyłów do powietrza, emisje hałasu oraz wytwarzanie pól elektromagnetycznych nie powinna powodować przekroczenia standardów jakości środowiska poza terenem, do którego prowadzący instalację ma tytuł prawny.

Na analizowanych terenach projekt planu nie wprowadza obiektów, które mogą mieć znaczący potencjalny wpływ na pogorszenie klimatu akustycznego, jak np. rozległe tereny przemysłowe w pobliżu terenów chronionych akustycznie. Niewątpliwie jednak wprowadzenie urbanizacji na nieużytkowane dotychczas tereny może spowodować pogorszenie jakości klimatu akustycznego, nie będzie to jednak oddziaływanie o charakterze znaczącym, choć będzie miało dość szeroki zasięg.

Po wprowadzeniu zabudowy mieszkaniowej poszczególne tereny „wypełnią” się odgłosami życia codziennego, jak np. ruch samochodów, rozmowy, śmiech, koszenie trawników, szczekanie psów. Wszystkie te elementy spowodują, że jakość klimatu akustycznego niewątpliwie ulegnie pogorszeniu, czego muszą być świadome osoby wybierające to miejsce dla przyszłego zamieszkania. Projekt planu wprowadza również nowe drogi, które jednak raczej nie będą powodować znaczącego przekroczenia norm akustycznych. Wszystkie wskazane w projekcie planu nowe drogi będą miały niskie klasy (drogi wewnętrzne), zwykle nie stanowią one źródła znaczących przekroczeń norm akustycznych.

Należy jednocześnie podkreślić, że zgodnie z obowiązującym prawem jakość klimatu akustycznego, za wyjątkiem dróg, nie może przekroczyć ustalonych standardów, w związku z czym w razie wystąpienia jakichkolwiek przekroczeń właściciel terenu będzie zobowiązany do ograniczenia uciążliwości. W projekcie planu, zgodnie z art. 114 ust. 1 Prawa Ochrony Środowiska wskazano, które z terenów należą do poszczególnych rodzajów terenów, o których mowa w art. 113 ust. 2 pkt 1.

W przypadku wystąpienia negatywnych oddziaływań inwestor będzie musiał każdorazowo wprowadzić odpowiednie zabezpieczenia. Do rodzajów zabezpieczeń należy np.: prowadzenie prac wyłącznie w określonych godzinach (np. poza godzinami nocnymi), zastosowanie ekranów akustycznych, prowadzenie prac w pomieszczeniach, odpowiednia lokalizacja emitorów hałasu.

5.10.3 POLA ELEKTROMAGNETYCZNE

Projekt planu nie wprowadza specjalnych obostrzeń co do lokowania anten telefonii komórkowej. Podobnie jak w przypadku emisji zanieczyszczeń i hałasu, wprowadzanie do środowiska pól elektromagnetycznych obostrzone jest szeregiem przepisów oraz systemu kontroli, stojących poza systemem planowania przestrzennego. Należy również dodać, że zgodnie z ustawą z dnia 7 maja 2010 r. o wspieraniu rozwoju usług i sieci telekomunikacyjnych miejscowy plan zagospodarowania przestrzennego nie może ustanawiać zakazów, a przyjmowane w nim rozwiązania nie mogą uniemożliwiać rozwoju telefonii komórkowej.

W projekcie planu ustalono również nakaz przestrzegania ograniczeń w zagospodarowaniu terenów położonych w strefach technicznych pokazanych na rysunku planu wzdłuż sieci i urządzeń infrastruktury technicznej, zgodnie z obowiązującymi wymogami przepisów odrębnych.

5.10.4 GOSPODARKA ODPADAMI

Ze względu na przyrost zabudowy mieszkaniowej, zabudowy obsługi rolnictwa i usługowej niewątpliwie wzrośnie też ilość powstających odpadów. Projekt planu nie wprowadza nowych składowisk odpadów, będą one składowane zgodnie z obowiązującymi przepisami na terenach do tego przeznaczonych. Gospodarka odpadami obostrzona jest szeregiem przepisów oraz systemu kontroli, stojących poza systemem planowania przestrzennego. Problem ten regulują zarówno ustawy (ustawa z 14 grudnia 2012 r. o odpadach, ustawa z dnia 13 września 1996 r. o utrzymaniu czystości i porządku w gminach) jak również odpowiednie uchwały Rady Miasta oraz programy gospodarki odpadami. W projekcie planu ustalono, by sposób postępowania z odpadami był zgodny z tymi przepisami.

5.10.5 ZAGROŻENIE POWODZIOWE

Na analizowanych terenach nie stwierdzono występowania zagrożeń powodziowych, nie było więc potrzeby wprowadzania ustaleń w tym zakresie.

5.10.6 ZAGROŻENIE OSUWISKOWE

Na analizowanych terenach nie stwierdzono występowania zagrożeń ruchami masowymi ziemi, nie było więc potrzeby wprowadzania ustaleń w tym zakresie.

6. PRZEWIDYWANE MOŻLIWOŚCI TRANSGRANICZNEGO ODDZIAŁYWANIA NA ŚRODOWISKO

Projekt planu nie wprowadza funkcji, które mogłyby potencjalnie transgranicznie oddziaływać na środowisko.

7. ROZWIĄZANIA MAJĄCE NA CELU ZAPOBIEGANIE, OGRANICZANIE LUB KOMPENSACJE PRZYRODNICZĄ NEGATYWNYCH ODDZIAŁYWAŃ NA ŚRODOWISKO

W projekcie miejscowego planu zagospodarowania przestrzennego fragmentów miasta Kędzierzyn-Koźle zaproponowano szereg rozwiązań mających na celu zapobieganie i ograniczanie negatywnych oddziaływań na środowisko. W szczególności zaproponowano:

w zakresie gospodarki wodno-ściekowej i ochrony wód:

- doprowadzenie infrastruktury technicznej wodociągowej i kanalizacji sanitarnej do wszystkich terenów przeznaczonych na cele zabudowy,
- dopuszczenie gromadzenia ścieków komunalnych w zbiornikach bezodpływowych do czasu budowy miejskiej sieci kanalizacji sanitarnej zgodnie z przepisami odrębnymi,
- zakaz lokalizacji przydomowych oczyszczalni ścieków na terenach wskazanych na rysunku planu stanowiącym załącznik graficzny nr 1.1,
- dopuszczenie lokalizowania przepompowni ścieków,
- dopuszczenie zaopatrzenia w wodę z indywidualnych ujęć wody podziemnej z wyłączeniem celów spożywczych i sanitarnych,
- doprowadzenie infrastruktury technicznej kanalizacji deszczowej do terenów przeznaczanych na cele zabudowy i dróg,
- nakaz stosowania urządzeń umożliwiających wykorzystanie nadmiaru wód opadowych i roztopowych w miejscu ich powstania, z dopuszczeniem odprowadzenia ich do gruntu na warunkach określonych w przepisach odrębnych, w celu ograniczenia ich odpływu do sieci kanalizacji deszczowej,
- nakaz stosowania rozwiązań umożliwiających retencjonowanie nadmiaru wód opadowych i roztopowych, spływających z powierzchni szczelnych dachów, ulic i placów, przed ich odprowadzeniem do miejskiej sieci kanalizacji deszczowej,
- dopuszczenie realizacji urządzeń retencjonujących wody opadowe i roztopowe na sieciach miejskiej kanalizacji deszczowej,

w zakresie zaopatrzenia w ciepło:

- nakazu stosowania do celów grzewczych źródeł ciepła bezemisyjnych lub o niewielkiej intensywności emisji, spełniających wymagania standardów jakości powietrza,
- dopuszczenia wykorzystania odnawialnych źródeł energii dla realizacji zaopatrzenia w energię elektryczną i ciepło, z wyłączeniem urządzeń wykorzystujących energię siły wiatru z wyłączeniem urządzeń wykorzystujących energię siły wiatru o mocy nieprzekraczającej mocy mikroinstalacji w rozumieniu przepisów odrębnych z zakresu odnawialnych

źródeł energii na terenach oznaczonych na rysunku planu symbolem MN oraz urządzeń wykorzystujących energię słoneczną na terenach oznaczonych na rysunku planu symbolami L,

w zakresie ochrony przed polami elektromagnetycznymi:

- zakazu lokalizacji obiektów, urządzeń i sieci infrastrukturalnych, które powodują przekroczenie dopuszczalnych poziomów pól elektromagnetycznych w środowisku określonych w przepisach odrębnych dotyczących ochrony środowiska w obrębie budynków z pomieszczeniami przeznaczonymi na pobyt ludzi, w rozumieniu przepisów odrębnych z zakresu budownictwa,
- dopuszczenia lokalizacji obiektów infrastruktury telekomunikacyjnej o nieznacznym oddziaływaniu w rozumieniu przepisów odrębnych dotyczących rozwoju usług i sieci telekomunikacyjnych,

pozostałe:

- w projekcie planu, zgodnie z art. 114 ust. 1 Prawa Ochrony Środowiska wskazano, które z terenów należą do poszczególnych rodzajów terenów o których mowa w art. 113 ust. 2 pkt 1;
- wskazano szereg ustaleń z zakresu ochrony kształtowania zabudowy i ochrony krajobrazu;
- wskazano szczegółowe ustalenia dotyczące infrastruktury technicznej;
- ustalono szczegółowe zapisy dotyczące zasad kształtowania zabudowy i zagospodarowania terenów;
- nakaz zachowania standardów jakości środowiska na granicy działki budowlanej, do której inwestor posiada tytuł prawny, odpowiedniej dla przeznaczenia terenu określonego dla działek sąsiednich;
- nakaz stosowania rozwiązań technicznych, technologicznych i organizacyjnych zapewniających zachowanie standardów jakości środowiska określonych na podstawie przepisów odrębnych dotyczących ochrony środowiska;
- zakaz lokalizacji przedsięwzięć mogących znacząco oddziaływać na środowisko, za wyjątkiem:
 - a) chowu i hodowli zwierząt w terenie oznaczonym na rysunku planu symbolem 4.1RZ,
 - b) przedsięwzięć dotyczących infrastruktury technicznej oraz dróg;

W projekcie mpzp nie wprowadzono zapisów dotyczących kompensacji przyrodniczej. Zakres kompensacji przyrodniczej może zostać określony, zgodnie z art. 75 ust. 4 i 5 prawa ochrony środowiska w pozwoleniu na budowę lub w decyzji o środowiskowych uwarunkowaniach. Ze względu na charakter planu oraz brak znaczących negatywnych

oddziaływań na elementy środowiska w prognozie oddziaływania na środowisko nie proponuje się działań zapobiegawczych lub minimalizujących negatywne oddziaływania.

8. MOŻLIWOŚCI ROZWIĄZAŃ ALTERNATYWNYCH DLA OBSZARU NATURA 2000

Na analizowanych terenach, jak i w ich pobliżu nie występują obszary Natura 2000. Projekt planu nie wprowadza funkcji, które mogłyby oddziaływać na cele, przedmiot ochrony i integralność jakiegokolwiek obszaru Natura 2000, więc nie ma potrzeby rozpatrywania rozwiązań alternatywnych.

9. PROPOZYCJE DOTYCZĄCE PRZEWIDYWANYCH METOD ANALIZY SKUTKÓW REALIZACJI POSTANOWIEŃ PROJEKTOWANEGO PLANU ORAZ CZĘSTOTLIWOŚCI JEJ PRZEPROWADZANIA

Na etapie projektu planu nie wprowadzono konkretnych rozwiązań mających na celu analizę skutków realizacji oraz częstotliwości jej przeprowadzania. Zakres planu określony w ustawie z dnia 27 marca 2003 roku o planowaniu i zagospodarowaniu przestrzennym (t.j. Dz. U. z 2022 poz. 503 ze zm.) oraz w Rozporządzeniu Ministra Rozwoju i Technologii z dnia 17 grudnia 2021 r. w sprawie wymaganego zakresu projektu miejscowego planu zagospodarowania przestrzennego (Dz. U. z 2021 r. poz. 2404) nie przewiduje możliwości określenia monitoringu w miejscowym planie zagospodarowania przestrzennego nie przewiduje możliwości określenia monitoringu w miejscowym planie zagospodarowania przestrzennego. Wskazanie takie byłoby niezgodne z przepisami prawa i znacząco wykraczałoby poza ustawowe kompetencje Rady Miasta. Należy jednak zwrócić uwagę, że zgodnie z art. 32 ust. 1 ustawy o planowaniu i zagospodarowaniu przestrzennym w celu oceny aktualności studium i planów miejscowych wójt, burmistrz albo prezydent miasta dokonuje analizy zmian w zagospodarowaniu przestrzennym gminy, ocenia postępy w opracowywaniu planów miejscowych i opracowuje wieloletnie programy ich sporządzania w nawiązaniu do ustaleń studium. W ramach tej analizy również mogą zostać ocenione skutki dla środowiska zachodzące w wyniku realizacji projektowanego dokumentu.

Jednocześnie skutki realizacji postanowień planu będą podlegały bieżącemu monitoringowi odpowiednich służb ochrony środowiska, służb ochrony przyrody, organów administracji oraz organizacji ekologicznych. Bardzo ważna jest również postawa obywateli, którzy powinni reagować natychmiastową interwencją w przypadku stwierdzenia wystąpienia uciążliwości.

10. STRESZCZENIE W JĘZYKU NIESPECJALISTYCZNYM

Przedmiotem opracowania jest prognoza oddziaływania na środowisko projektu miejscowego planu zagospodarowania przestrzennego miasta Kędzierzyn-Koźle dla siedmiu terenów położonych w różnych częściach miasta. Tereny te nie są ze sobą wzajemnie powiązane. MPZP opracowywany jest na podstawie uchwały nr XLVIII/560/22 Rady Miasta Kędzierzyn-Koźle z dnia 28 czerwca 2022 r. w sprawie przystąpienia do sporządzenia projektu miejscowego planu zagospodarowania przestrzennego dla części obszaru miasta Kędzierzyn-Koźle obejmującego tereny w rejonie ulic: Rybarze, Litewskiej, Heleny Modrzejewskiej, Jana Brzechwy, Aleksandra Fredry i Słowiczej. Celem zmiany planu była głównie odpowiedź na wnioski mieszkańców oraz dostosowanie mpzp z 2003 r. do ustaleń Rozporządzenia Ministra Rozwoju i Technologii z dnia 17 grudnia 2021 r. w sprawie wymaganego zakresu projektu miejscowego planu zagospodarowania przestrzennego (Dz. U. z 2021 r. poz. 2404). Ustalenia mpzp z 2003 r. w znacznym stopniu już się zdezaktualizowały. W projekcie miejscowego planu zagospodarowania przestrzennego ustalono następujące przeznaczenia terenów:

- MN - tereny zabudowy mieszkaniowej jednorodzinnej,
- US - tereny usług sportu i rekreacji,
- RZ - tereny zabudowy związanej z rolnictwem,
- IW - tereny wodociągów,
- IK - tereny kanalizacji,
- RN - tereny rolnictwa z zakazem zabudowy,
- ZN - tereny zieleni naturalnej,
- L - tereny lasu,
- KDD - tereny dróg dojazdowych,
- KR - tereny komunikacji drogowej wewnętrznej;

Na wszystkich siedmiu terenach obowiązuje już miejscowy plan zagospodarowania przestrzennego z 2003 r. W stosunku do obowiązującego mpzp wprowadzono następujące zmiany:

Na terenie nr 1.1 poszerzono teren zabudowy mieszkaniowej jednorodzinnej, jednak tereny te już w dużej mierze są zagospodarowane i zurbanizowane m.in. w formie dużych przydomowych placów, ogrodów i trawników. Część południową pozostawiono jako tereny RN wolne od zabudowy.

Na terenie nr 1.2 w części zachodniej i południowej wskazano teren zabudowy mieszkaniowej jednorodzinnej w zastępstwie wskazanego tu w mpzp z 2003 r. terenu US. W części wschodniej teren US – usług sportu i rekreacji pozostawiono. Dla obsługi terenu wskazano nową drogę wewnętrzną mającą mieć połączenie z istniejącą ul. Litewską.

Na terenie nr 1.3 wskazano w części północnej i centralnej tereny MN - zabudowy mieszkaniowej jednorodzinnej, w mpzp z 2003 r. były tu wskazane tereny ZD – ogrodów działkowych. Część południową pozostawiono wolną od zabudowy.

Na terenie nr 1.4 w stosunku do mpzp z 2003 r. rozszerzono możliwość realizacji zabudowy związanej z rolnictwem. W obowiązującym mpzp możliwość zabudowy obejmowała część północno-zachodnią, obecnie została ona poszerzona na całą część zachodnią i południową. Część północno-wschodnią pozostawiono w obrębie terenów ZN – zieleni naturalnej.

Na terenie nr 1.5 w części zachodniej wskazano zgodnie ze stanem istniejącym teren infrastruktury wodociągowej IW oraz teren zabudowy mieszkaniowej jednorodzinnej MN. W obowiązującym mpzp tereny istniejącej zabudowy mieszkaniowej zostały błędnie włączone do terenów IT, co zostało skorygowane. W części wschodniej, gdzie znajduje się teren gruntu ornego, w obowiązującym mpzp wskazano teren lasów ZL. W projekcie mpzp wskazano tu teren zabudowy mieszkaniowej jednorodzinnej.

Na terenie nr 1.6 obowiązujący mpzp wskazuje teren produkcji rolnej RP. W projekcie mpzp wskazano tereny zabudowy mieszkaniowej jednorodzinnej MN, które rozdziela planowana nowa droga wewnętrzna.

Na terenie nr 1.7 obowiązujący mpzp wskazuje w części zachodniej teren lasów ZL, a w części centralnej i wschodniej teren produkcji rolnej RP. W projekcie planu teren lasu pozostawiono jako teren L, zaś część wschodnią i centralną wskazano jako teren zabudowy mieszkaniowej jednorodzinnej MN.

Na wszystkich analizowanych terenach nie występują formy ochrony przyrody, ani tereny proponowane do objęcia ochroną, gdyż brak tu szczególnie cennych wartości przyrodniczych. Projektowane ustalenia planu nie będą miały większego wpływu na środowisko, gdyż nie występują tu cenne pod względem przyrodniczym tereny, oraz nie wprowadza się przeznaczeń, które mogłyby generować znaczące oddziaływania. W sąsiedztwie terenów objętych planem również nie występują cenne siedliska przyrodnicze, które narażone byłyby na ewentualną degradację. Dodatkowym argumentem przemawiającym za brakiem wystąpienia znaczących oddziaływań jest charakter proponowanych przeznaczeń terenu, które zwykle nie stanowią elementów zdecydowanie negatywnie oddziałujących na środowisko. Na obszarach przewidzianych w planie do urbanizacji nie występują stanowiska roślin chronionych czy cenne siedliska przyrodnicze, a zmiana planu nie przyczyni się do znaczącego pogorszenia stanu środowiska przyrodniczego oraz do wystąpienia znaczących oddziaływań. Opis środowiska poszczególnych terenów wskazano w tabeli nr 1.

Prognoza ma na celu określenie prawdopodobnych skutków realizacji ustaleń planu na poszczególne elementy środowiska w ich wzajemnym powiązaniu, w szczególności na ekosystemy, krajobraz, a także na ludzi, dobra materialne i dobra kultury. Została ona wykonana zgodnie z obowiązującymi przepisami.

W wyniku powstania nowych terenów zurbanizowanych może wystąpić wpływ na wody powierzchniowe i podziemne, projekt planu wprowadza jednak odpowiednie zapisy dotyczące odprowadzania ścieków. W ujęciu generalnym projekt planu wskazuje przeznaczenia terenu, które nie wykraczają poza normalne korzystanie ze środowiska i nie będą przyczyniały się do występowania znaczących zmian klimatu. W tym kontekście miejscowy plan zagospodarowania przestrzennego dla siedmiu fragmentów miasta spełnia wymagania w zakresie łagodzenia i adaptacji do zmian klimatu. Wprowadzenie zabudowy w miejscach które przewiduje plan, a które na dzień dzisiejszy użytkowane są w sposób rolniczy (często jako odłogowane grunty rolne porośnięte zadrzewieniami lub roślinnością ruderalną), spowoduje zmianę w środowisku roślinnym wyrażającą się między innymi w zanikaniu roślinności naturalnej na rzecz gatunków obcych na terenach realizacji zabudowy. Duża część terenów ulegnie zmianie w kierunku terenów jednolitej, zwartej zabudowy mieszkaniowej jednorodzinnej charakterystycznej dla podmiejskich dzielnic, często stanowiąc jednak już kontynuację zabudowy znajdującej się w pobliżu. Podobnie stanie się też na terenach gdzie wskazano usługi sportu i rekreacji (nr 1.2) oraz obsługi rolnictwa (nr 1.4). Roślinność i zwierzęta związane do tej pory z gruntami rolnymi i terenami nieużytków zostaną wyparte. Projekt planu wskazuje nowe drogi wewnętrzne. Zostały one zaprojektowane pośród terenów już objętych urbanizacją, po terenach gruntów ornych lub terenach nieużytków. Również i one nie będą powodowały znaczących negatywnych oddziaływań. Na terenie nr 1.2 zlikwidowane zostanie niewielkie trzcinowisko, tego typu tereny są jednak rozpowszechnione w dolinach Odry, Kłodnicy i Kanału Gliwickiego, stąd też ich ewentualna zabudowa nie przyczyni się do znaczącego negatywnego wpływ na środowisko przyrodnicze. Teren ten był już wskazywany do zabudowy obiektami usług sportu i rekreacji w mpzp z 2003 r.

Reasumując na terenach przewidzianych w planie do urbanizacji nie występują stanowiska roślin chronionych czy cenne siedliska przyrodnicze, a zmiana planu nie przyczyni się do pogorszenia stanu środowiska przyrodniczego. Na analizowanych obszarach oraz w ich pobliżu nie występują istniejące lub proponowane formy ochrony przyrody. Nie przewiduje się zagrożenia tego komponentu środowiska.

Wzrost stopnia urbanizacji może nieznacznie wpłynąć na jakość powietrza atmosferycznego na skutek niskiej emisji, jednak ustalenia uchwały antysmogowej minimalizują to zagrożenie. Nie przewiduje się znaczącego pogorszenia jakości klimatu akustycznego, gdyż nie wprowadza się dróg wysokich klas, ani dużych terenów produkcyjnych w pobliżu terenów mieszkaniowych. Na analizowanych terenach nie występują tereny zagrożone osuwaniem się mas ziemnych, ani zagrożeń powodziowych. Projekt planu nie wprowadza funkcji, które mogłyby potencjalnie transgranicznie oddziaływać na środowisko.

W projekcie miejscowego planu zagospodarowania przestrzennego zaproponowano szereg rozwiązań mających na celu zapobieganie i ograniczanie negatywnych oddziaływań na środowisko.

Na etapie oceny projektu planu nie wprowadzono konkretnych rozwiązań mających na celu analizę skutków realizacji oraz częstotliwości jej przeprowadzania, nie ustalono również prac kompensacyjnych, gdyż ustawodawca nie przewiduje wprowadzenia takich rozwiązań w projekcie miejscowego planu zagospodarowania przestrzennego.

Projekt planu nie wprowadza funkcji, które mogłyby wpłynąć na cele, przedmiot ochrony oraz integralność jakiegokolwiek obszaru Natura 2000 w związku z czym nie ma potrzeby wprowadzenia rozwiązań alternatywnych.

11. LITERATURA

Absalon D., Jankowski A.T., Leśniok M., 2000: Mapa hydrograficzna w skali 1:50 000 ark. Kędzierzyn-Koźle, GGK, Warszawa;

Bilans zasobów kopalin i wód podziemnych w Polsce wg stanu 31.XII.2019 r. MŚ, PIG, Warszawa 2020 r.;

Centralna Baza Danych Geologicznych – strona internetowa PIG, <http://baza.pgi.gov.pl/>;

Górnik M. , Mapa Hydrogeologiczna Polski ark. Kędzierzyn-Koźle, PIG, Warszawa, 1997 r.

Informacja o stanie środowiska 2015 r., WIOŚ Katowice;

Infogeoskarb – strona internetowa PIG, <http://baza.pgi.gov.pl/>;

Kondracki J., 1998: Geografia regionalna Polski. WN PWN, Warszawa;

Kotliccy G. i S., Mapa geologiczna Polski w skali 1:200000, ark. Gliwice, WG, Warszawa, 1979 r.;

Kotlicka G., Wagner J., Mapa Hydrogeologiczna Polski w skali 1:200000, ark. Gliwice, WG, Warszawa, 1986 r.;

Matuszkiewicz W. [red], Potencjalna roślinność naturalna Polski – Mapa przeglądowa 1:300000 ark. 11, PAN, Warszawa , 1995 r.;

Opracowanie ekofizjograficzne dla gminy Kędzierzyn – Koźle, Werona Sp. z o.o. Tychy, 2006 rok.;

Opracowanie ekofizjograficzne podstawowe dla gminy Kędzierzyn – Koźle, Budplan Sp. z o.o. Warszawa, 2018 rok.;

Państwowa Służba Hydrogeologiczna – strona internetowa PIG, <http://www.psh.gov.pl/>;

Rózkowski A. [red.], 1997: Mapa warunków występowania, użytkowania, zagrożenia i ochrony zwykłych wód podziemnych Górnośląskiego Zagłębia Węglowego i jego obrzeżenia; 1 : 100 000. PIG, Warszawa;

Skrzypczyk L. [red], 2003: Mapa wstępnej waloryzacji Głównych Zbiorników Wód Podziemnych 1:800000, PIG, Warszawa;

Studium uwarunkowań i kierunków zagospodarowania przestrzennego miasta Kędzierzyn-Koźle uchwalonego uchwałą Nr XXXIII/283/16 Rady Miasta Kędzierzyn-Koźle z dnia 31 sierpnia 2016 r.;

Trzepla M., Szczegółowa Mapa Geologiczna Polski ark. Kędzierzyn-Koźle, PIG, Warszawa, 1993 r.;

12. DOKUMENTACJA FOTOGRAFICZNA



Fot. 1 Teren nr 1.1, widok od strony północnej



Fot. 3 Teren nr 1.1, widok na część południowo-zachodnią z drogi bocznej



Fot. 2 Teren nr 1.1, część północno-zachodnia, droga boczna ul. Rybarze



Fot. 4 Teren nr 1.1, widok na część południowo-zachodnią z ul. Rybarze



Fot. 5 Południowo-zachodnia część terenu nr 1.2



Fot. 7 Teren nr 1.2, widok od strony ul. Litewskiej



Fot. 6 Widok na zachodnią część terenu nr 1.2



Fot. 8 Teren nr 1.2, widok w kierunku wschodnim



Fot. 9 Zadrzewienia w południowo-wschodniej części terenu nr 1.2



Fot. 10 Zadrzewienia w południowo-wschodniej części terenu nr 1.2



Fot. 11 Teren nr 1.3 od strony ul. H. Modrzejewskiej



Fot. 12 Teren nr 1.3 od strony ul. H. Modrzejewskiej



Fot. 13 Teren nr 1.4, widok w kierunku zachodnim



Fot. 15 Teren nr 1.4, widok w kierunku wschodnim



Fot. 14 Teren nr 1.4, widok w kierunku południowym



Fot. 16 Teren nr 1.4, ciek Cisówka płynący poza wschodnią granicą terenu



Fot. 17 Teren nr 1.4, widok z ul. J. Brzechwy od strony wschodniej



Fot. 19 Teren nr 1.5, grunt orny w części wschodniej



Fot. 18 Teren nr 1.5, część zachodnia



Fot. 20 Wschodnia część terenu nr 1.5, widok z ul. J. Brzechwy



Fot. 21 Widok na teren nr 1.6 od strony wschodniej



Fot. 23 Widok na teren nr 1.7 z części zachodniej



Fot. 22 Widok na teren nr 1.6 w kierunku północno-zachodnim



Fot. 24 Widok na teren nr 1.7 z części wschodniej