

INFORMACJA PODSUMOWUJĄCA  
KONSULTACJE SPOŁECZNE  
prowadzone w formie spotkania pn.  
„DOSTĘPNY KĘDZIERZYN-KOŹLE”

na podstawie art. 6 ust. 2 ustawy dnia 9 października 2015 r.  
o rewitalizacji (Dz.U. z 2021 r. poz. 485), służące opracowaniu Gminnego Programu  
Rewitalizacji Miasta Kędzierzyn-Koźle do 2030 roku.

RAPORT Z PRZEBIEGU I WYNIKÓW KONSULTACJI



Kędzierzyn-Koźle, 24 lipca 2023 r.

## Spis treści

|  |    |
|--|----|
| 1. Informacje ogólne .....   | 3  |
| 2. Przebieg spotkania .....  | 5  |
| 3. Podsumowanie .....  | 13 |
| Załącznik 1. Uwagi złożone w formie pisemnej .....                               | 15 |
| Załącznik 2. Opis narzędzi YourWay oraz TOTUPOIN wspierających osoby niewidome.. | 18 |

## 1. Informacje ogólne

Konsultacje prowadzone na podstawie art. 6 ust. 3 ustawy dnia 9 października 2015 r. o rewitalizacji (Dz.U. z 2021 r. poz. 485) służyły zebraniu informacji niezbędnych opracowaniu Gminnego Programu Rewitalizacji Miasta Kędzierzyn-Koźle do 2030 roku.

### 1.1. Forma konsultacji społecznych: spotkanie.

**1.2. Uczestnicy:** Spotkanie odbyło się przy udziale osób o szczególnych potrzebach, opiekunów tych osób, przedstawicieli związków/stowarzyszeń/fundacji wspierających osoby niepełnosprawne (m.in. Polskiego Związku Głuchych Oddział Opolski, Zakładu Aktywności Zawodowej Różnosprawni, Fundacji Różnosprawni, Polskiego Związku Niewidomych – Koło Kędzierzyn-Koźle). W spotkaniu udział wzięła Prezydent Miasta Kędzierzyn-Koźle a także przedstawiciele instytucji publicznych tj. Dyrektor Miejskiego Ośrodka Kultury, Dyrektor Miejskiego Ośrodka Pomocy Społecznej, Kierownik w Miejskim Ośrodku Sportu i Rekreacji, Kierownik Wydziału Strategii i Środków Pomocowych, koordynator ds. dostępności w Urzędzie Miasta Kędzierzyn-Koźle a także Prezes Zarządu Miejskiego Zakładu Komunikacyjnego w Kędzierzynie-Koźlu sp. z o.o. Łączna liczba uczestników wyniosła ponad trzydzieści osób.

### 1.3. Termin i miejsce spotkania:

- 26 czerwca 2023 r. godz. 11:00, miejsce: siedziba Fundacji Różnosprawni, ul. Piastowska 51, 47-200 Kędzierzyn-Koźle.

### 1.4. Cel spotkania:

Celem spotkania było omówienie sytuacji w mieście w zakresie jego dostępności architektonicznej, komunikacyjno-informacyjnej oraz cyfrowej. Uczestnicy rozmawiali o tym, jak żyje się w Kędzierzynie-Koźlu osobom niepełnosprawnym. Wspólnie zastanawialiśmy się w jaki sposób można dostosować ofertę kulturalną, sportową do oczekiwań mieszkańców ze szczególnymi potrzebami, w których miejscach miasta infrastruktura wymaga pilnej poprawy, jak usprawnić kontakt (komunikację) pomiędzy administracją a mieszkańcami.

Dzięki uprzejmości Fundacji Różnosprawni spotkanie odbyło się w siedzibie ww. podmiotu. W miejscu przyjaznym osobom o szczególnych potrzebach.

### 1.5. Kanały informowania o planowanym spotkaniu:

- a) Informacja w Biuletynie Informacji Publicznej Urzędu Miasta Kędzierzyn-Koźle z dnia 16.06.2023 r. oraz na Tablicy Ogłoszeń Urzędu Miasta Kędzierzyn-Koźle (poniżej zrzut strony internetowej i zdjęcie dokumentujące wywieszenie informacji).

BIULETYN INFORMACJI PUBLICZNEJ  
Urzędu Miasta Kędzierzyn-Koźle

WYDZIAŁ RADA MIASTA OSIEDLA JEDNOSTKI ORGANIZACYJNE ZADANIA GMINY NGO

Wydanie: 2023 I - Spotkanie „Dostępny Kędzierzyn-Koźle” w ramach Gminnego Programu Rewitalizacji Miasta Kędzierzyn-Koźle do 2030 roku

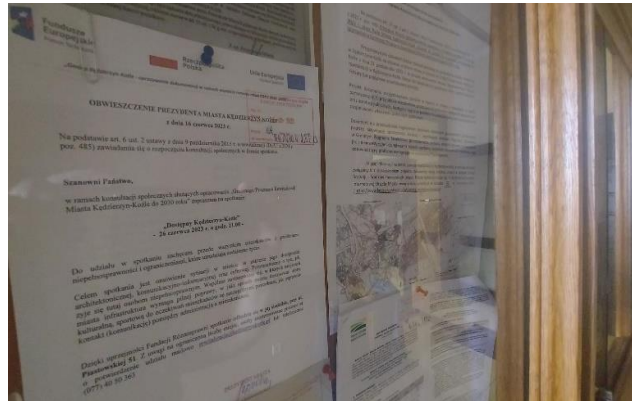
**Spotkanie „Dostępny Kędzierzyn-Koźle” w ramach Gminnego Programu Rewitalizacji Miasta Kędzierzyn-Koźle do 2030 roku**

PREZYDENT MIASTA KĘDZIERZYN-KOŹLE zaprasza osoby z problemem niepełnosprawności i ograniczeniami utrudniającymi codzienne życie na spotkanie, którego celem jest rozmowa o dostępności architektonicznej, komunikacyjno-informacyjnej oraz cyfrowej naszego miasta. Spotkanie odbędzie się 26.06.2023 r. (poniedziałek) o godz. 11.00, w siedzibie Fundacji Różnosprawni przy ul. Piastowskiej 51, z udziałem tłumacza języka migowego. Szczegóły w załączniku.

Z uwagi na ograniczoną liczbę miejsc, osoby zainteresowane proszone są o potwierdzenie udziału mailowo [rewitalizacja@kedzierzynkozle.pl](mailto:rewitalizacja@kedzierzynkozle.pl) lub telefonicznie (077) 40 50 363.

Spotkanie organizowane na podstawie art. 6 ust. 2 ustawy o rewitalizacji (Dz.U. z 2021r. poz. 485) służące opracowaniu Gminnego Programu Rewitalizacji Miasta Kędzierzyn-Koźle do 2030 r.

Załącznik:  
zaproszenie na spotkanie „DOSTĘPNY KĘDZIERZYN-KOŹLE”.pdf PDF, 163 KB [metryczka](#)



b) Informacje na stronie internetowej miasta: [www.kedzierzynkozle.pl](http://www.kedzierzynkozle.pl) w aktualnościach i na dedykowanej rewitalizacji zakładce „Rewitalizacja miasta” (poniżej zrzuty wiadomości opublikowanych 16 czerwca).

**Miasto bardziej dostępne**

Jak w Kędzierzynie-Koźlu żyje się osobom niewidomym, niedoświadczonym i niepełnosprawnym? Co w przestrzeni publicznej działa dobrze, a co należy poprawić? Pojawi się dobra okazja, aby o tym podyskutować. Otwarte konsultacje zorganizowane zostaną w ramach prac nad Programem Rewitalizacji Miasta.

Spotkanie pt. „Dostępny Kędzierzyn-Koźle” odbędzie się 26 czerwca o godz. 11.00 w siedzibie Fundacji Różnosprawni przy ul. Piastowskiej 51.

Do udziału zaproszeni są przede wszystkim mieszkańcy z problemem niepełnosprawności i ograniczeniami, które utrudniają codzienne życie. Tematem debaty będzie omówienie sytuacji w mieście w zakresie jego dostępności architektonicznej, komunikacyjno-informacyjnej, cyfrowej, dostosowania oferty kulturalnej czy sportowej do oczekiwań osób ze szczególnymi potrzebami.

Spotkanie z udziałem tłumacza języka migowego.

Do pobrania:  
[obwieszczenie\\_prezydenta\\_miasta\\_kedzierzynkozle\\_z\\_16.06.2023.pdf](#) 207,99 KB

**PODSUMOWANIE SPACERÓW STUDYJNYCH**  
30.06.2023 r.

W dniu 29 i 30 maja oraz 5 czerwca 2023r. odbyły się spacer studyjne po Klodnicy, Starym Mieście, Śródmieściu i Pogorzelsku. Uczestnikom tej formy konsultacji bardzo dziękujemy. Wszystkich zainteresowanych przebiegiem spacerów oraz ciekawostkami odkrytymi na trasie, zachęcamy do zapoznania się z przygotowanym materiałem.

- INFORMACJA PODSUMOWUJĄCA KONSULTACJE SPOŁECZNE W FORMIE SPACERÓW STUDYJNYCH

**SPOTKANIE „DOSTĘPNY KĘDZIERZYN-KOŹLE”**  
16.06.2023 r.

PREZYDENT MIASTA KĘDZIERZYN-KOŹLE zaprasza osoby z problemem niepełnosprawności i ograniczeniami utrudniającymi codzienne życie na spotkanie, którego celem jest rozmowa o dostępności architektonicznej, komunikacyjno-informacyjnej oraz cyfrowej naszego miasta. Spotkanie odbędzie się 26.06.2023 r. (poniedziałek) o godz. 11:00, w siedzibie Fundacji Różnosprawni przy ul. Piastowskiej 51, z udziałem tłumacza języka migowego.

Z uwagi na ograniczoną liczbę miejsc, osoby zainteresowane proszone są o potwierdzenie udziału mailowo na adres: [rewitalizacja@kedzierzynkozle.pl](mailto:rewitalizacja@kedzierzynkozle.pl) lub telefonicznie (077) 40 50 363.

Dodatkowe informacje w załączonym obwieszczeniu.

- OBWIESZCZENIE PREZYDENTA MIASTA KĘDZIERZYN-KOŹLE z dnia 16 czerwca 2023 r.

**ZAPRASZAMY NA SPACERY**  
19.05.2023 r. / 26.05.2023r.

c) Informacja w prasie lokalnej (poniżej skan właściwej strony, która ukazała się 16.06.2023)

**„Dostępny Kędzierzyn-Koźle”**  
- 26 czerwca 2023 r. o godz. 11.00 -

Do udziału w spotkaniu zachęcam przede wszystkim mieszkańców z problemem niepełnosprawności i ograniczeniami, które utrudniają codzienne życie.

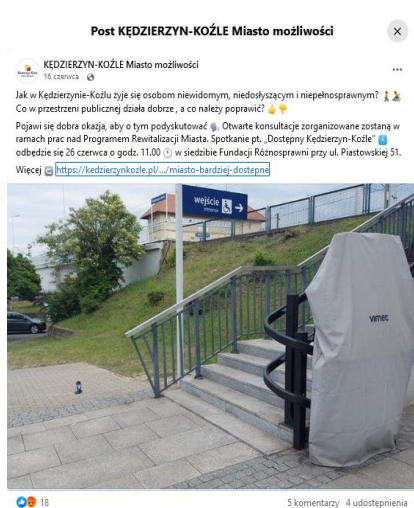
Celem spotkania jest omówienie sytuacji w mieście w zakresie jego dostępności architektonicznej, komunikacyjno-informacyjnej oraz cyfrowej. Porozmawiamy o tym, jak żyje się tutaj osobom niepełnosprawnym. Wspólnie zastanowimy się, w których miejscach miasta infrastruktura wymaga pilnej poprawy, w jaki sposób można dostosować ofertę kulturalną, sportową do oczekiwań mieszkańców ze szczególnymi potrzebami, jak usprawnić kontakt (komunikację) pomiędzy administracją a mieszkańcami.

Dzięki uprzejmości Fundacji Różnosprawni spotkanie odbędzie się w jej siedzibie, przy ul. Piastowskiej 51. Z uwagi na ograniczoną liczbę miejsc, osoby zainteresowane proszone są o potwierdzenie udziału mailowo [rewitalizacja@kedzierzynkozle.pl](mailto:rewitalizacja@kedzierzynkozle.pl) lub telefonicznie (077) 40 50 363.

Prezydent Miasta Kędzierzyn-Koźle - Sabina Nowosielska



- d) Informacja na portalu społecznościowym Facebook „KĘDZIERZYN-KOŹLE Miasto Możliwości”, informacja przekazana za pomocą aplikacji BLISKO - komunikaty miasta oraz oznakowanie miejsca spotkania (poniżej zrzut informacji opublikowanych 16.06.2023).



- e) Informację o spotkaniu przekazano również pocztą elektroniczną do: Polskiego Związku Głuchych Oddział Opolski, Zespołu Szkół Specjalnych im. Jana Brzechwy w Kędzierzynie-Koźlu, Środowiskowego Domu Samopomocy „Promyczek”, Zakładu Aktywności Zawodowej Różnosprawni a także telefonicznie do Polskiego Związku Niewidomych – Koło Kędzierzyn-Koźle.

## 2. Przebieg spotkania

Spotkanie rozpoczęła Kierownik Wydziału Strategii, Rozwoju i Środków Pomocowych Urzędu Miasta Kędzierzyn-Koźle, która przywitała liczne przybyłych uczestników. Na wstępie poinformowała, że spotkanie jest powiązane z opracowywanym obecnie Gminnym Programem Rewitalizacji Miasta Kędzierzyn-Koźle do 2030 r. i ma na celu włączenie wszystkich grup mieszkańców w opracowania tego dokumentu. Aspekt dostępności jest nieodłączną częścią prowadzenia procesu rewitalizacji. Kierownik Wydziału przedstawiła przybyłym gości reprezentującym instytucje publiczne i poprosiła Prezydent Miasta o zabranie głosu. Prezydent Sabina Nowosielska przywitała wszystkich zebranych i jednocześnie poprosiła o otwartość, „*mówienie jak jest*”, „*co gmina robi źle*”, „*co można poprawić*”. Wskazała jako dobrą praktykę działania, które miały miejsce w czasie projektowania ronda, było spotkanie przedszkolaków i osób niewidomych. Pierwszą część spotkania moderował koordynator ds. dostępności. Przedstawił czym zajmuje się w strukturach Urzędu Miasta i zachęcił do bezpośredniego kontaktu. Wspomniano, iż Kędzierzyn-Koźle było niegdyś miastem osób niepełnosprawnych. Tu funkcjonowały trzy spółdzielnie, które zatrudniały osoby niepełnosprawne. Do miasta przyjeżdżali oni wówczas za pracą z całej Polski. Zgodnie z planem spotkania rozmowa podzielona została na kilka bloków

tematycznych, w których rozmówcy określali potrzeby oraz deficyty. Wątki rozmowy przeplatały się w toku spotkania. Tym samym, zebrano zgłoszone opinie, pomysły i pogrupowano je według omawianych bloków tematycznych. Po zakończeniu spotkania organizatorzy otrzymali spisane uwagi i spostrzeżenia uczestników, które stanowią załącznik nr 1 do raportu”.

## KULTURA / SPORT

- Jest muzeum dostosowane do potrzeb osób niepełnosprawnych i Dom Kultury Twierdza, a wkrótce w DK Chemik zostanie wykonana toaleta i platforma (winda) dla osób z niepełnosprawnością ruchową. Infrastrukturalne braki wyposażenia są sukcesywnie zabezpieczane, ale jest jeszcze dużo do zrobienia.
- Ważna jest możliwość tworzenia oferty kulturalnej i sportowej dla mieszkańców o szczególnych potrzebach. Przynajmniej jeden raz w tygodniu powinien być film z audiodeskrypcją a raz na jakiś czas przedstawienie teatralne z dodatkowym lektorem, który omawia co dzieje się na scenie.
- Imprezy miejskie w formie festynów, koncertów, pikników, czy zawodów sportowych powinny mieć wydzieloną przestrzeń (np. mały namiot, stolik) gdzie osoby o szczególnych potrzebach będą mogły odpocząć, usiąść, nie przeciskając się przez tłum. Miejsce takie mogłoby zostać zlokalizowane w pobliżu sceny, aby osoby na wózkach inwalidzkich miały lepszą widoczność. Jeżeli teren imprezy jest ogrodzony, do miejsca wyznaczonego dla osób o szczególnych potrzebach może prowadzić osobne wejście, przy którym dyżurowałby wolontariusz służący pomocą.
- Przedstawione zostały zajęcia oferowane w ramach projektu „Dugnad w Kędzierzynie-Koźlu” (np. warsztaty ceramiczne, witrażu, czerpania papieru, ogrodnictwa, krawiectwa, majsterkowania i inne jednorazowe wydarzenia), z których można korzystać bezpłatnie w godzinach popołudniowych zgłaszając chęć uczestnictwa do Miejskiego Ośrodka Pomocy Społecznej. Uczestnicy spotkania zgłosili, że są osobami pracującymi zatem część z tych zajęć powinna odbywać się popołudniami.
- Wartym uwagi pomysłem byłaby organizacja zawodów sportowych dla osób niepełnosprawnych np. w badmintonie, tenisie stołowym. Organizowane są nawet zawody w strzelectwie, co mogłoby być atrakcyjne nawet dla osób zdrowych „*aby przyjść i zobaczyć jak niewidomi i niedowidzący strzelają*”. Są szachy elektroniczne – to też pomysł, jakiego rodzaju zawody można zorganizować.
- Można byłoby pomyśleć o jednej lub dwóch sekcjach sportowych, np. piłka siatkowa dla osób poruszających się na wózkach inwalidzkich. Byłoby wielu chętnych uczestników. Sport jest formą rehabilitacji i dodatkowo pozytywnie wpływa na samopoczucie osób niepełnosprawnych. Zastanawiano się czy takiej sekcji nie utworzyć przy już działającym klubie czy skorzystać z możliwości, które stwarza projekt „Dugnad w Kędzierzynie-Koźlu”, gdzie w ramach bezpłatnej pomocy prawnej i księgowej byłaby możliwość powołania nowego stowarzyszenia, które wspierałoby aktywność sportową osób niepełnosprawnych. Wspomniano o czerwcowym mityngu lekkoatletycznym dla osób niepełnosprawnych, który odbył się w ramach ww. projektu.
- Na Dębowej przydałoby się miejsce wyznaczone dla osób mniej sprawnych ruchowo, brodzik, zejście przyjazne osobom z ograniczoną sprawnością

poruszania. Wyjaśniono, iż akwen nie leży w obrębie miasta i w tym temacie trzeba podjąć rozmowę z Gminą Reńska Wieś.

- Tablice informacyjne opisujące pomniki przyrody, ekologię czy inne zagadnienia związane z przyrodą pojawiają się coraz częściej w parkach. Jest na nich dużo tekstu pisanego. Takie tablice mogłyby być przygotowywane z udźwiękowieniem. Konieczna jest informacja głosowa, co dany obiekt przedstawia. Tablice są niejednokrotnie „przeładowane tekstem”. Zastosowana czcionka jest bardzo mała a tekst jest przez to nieczytelny, niezachęcający do zapoznania się z przygotowaną informacją.
- Hulajnogi, które pojawiły się w mieście są bardzo niebezpieczne dla osób niewidomych. Stanowią także przeszkodę dla osób o ograniczonej możliwości przemieszczania się. Trzeba karać mandatami osoby, które porzucają je bez zastanowienia na środku chodnika. Przy okazji uczestnicy spotkania apelują o rozważniejsze ustawianie koszy na śmieci, aby były one ustawiane / montowane przy skraju chodnika, nie zaś centralnie na środku, jak to jeszcze czasem się zdarza.

### KOMUNIKACJA MIEJSKA:

- Kierowcy autobusów powinni włączyć lub wzmocnić nagłośnienie wewnętrzne i zewnętrzne, gdyż komunikaty o nazwie przystanku są zbyt ciche lub właściwie niesłyszalne. *„Nagłośnienie w autobusie to tragedia, są możliwości a się z nich nie korzysta”*.
- Kiedy na przystanku zatrzymują się jednocześnie dwa autobusy nie słychać komunikatów i nie wiadomo do którego z nich należałoby wsiąść. **Rada:** informacje powinny być głośniejsze.
- Przystanek na ul. Harcerskiej, gdzie zatrzymuje się autobus linii nr 3, nie jest zabudowany wiatą. Trudno go znaleźć, stoi tylko słupek, który jest słabo widoczny. Brak wiaty powoduje, że nie ma się gdzie schronić przed deszczem, śniegiem wiatrem w oczekiwaniu na autobus. To przystanek w centrum miasta, korzysta z niego wiele osób, powinien być lepiej dostosowany do potrzeb mieszkańców.
- Przystanek na ul. Kozielskiej jest ustawiony na końcu zatoczki autobusowej. Odległość do autobusu, który dojeżdża do jej początku jest zbyt duża dla osób niepełnosprawnych. Bywa, że są w stanie zdążyć wsiąść do pojazdu.
- Wiaty przystankowe zwłaszcza te nowo stawiane są estetyczne wizualnie ale z racji dobranej kolorystyki (szare daszki, przezroczysta obudowa) są trudne do odnalezienia w przestrzeni, zlewają się z kolorem chodników i jezdni. Osobie słabowidzącej trudno taką wiatę odnaleźć.



Źródło: Google Maps



Źródło: materiały własne

- Wszystkie przystanki powinny być wyposażone w elektroniczne tablice informacyjne wraz z komunikatem dźwiękowym aktywowanym po wciśnięciu przycisku na słupie tablicy.
- Do tablicy powinna dochodzić tzw. ścieżka doprowadzająca osobę niewidomą, poruszającą się za pomocą laski. Takie rozwiązanie ułatwi niewidomemu uruchomienie przycisku znajdującego się na słupie tablicy, którym aktywowany jest komunikat głosowy o najbliższych planowanych przyjazdach autobusów.
- Aplikacja, która informuje o czasie odjazdów i trasie autobusów miejskich ma słabo opracowaną informację dot. numerów przystanków. Dla osób, które nie znają miasta trudno jest podane numery przystanku odnieść do ich konkretnej lokalizacji w terenie.

## INFRASTRUKTURA OBIEKTÓW I PRZESTRZENI PUBLICZNYCH:

- W większości budynków trudno się odnaleźć. Tablice informacyjne jeśli są, bywają nieaktualizowane lub nieczytelne (mało kto to sprawdza z obsługi budynku). Nie w każdym obiekcie jest też recepcja czy portier/asystent, który pomoże, wyjaśni, pokieruje. W odpowiedzi Prezydent Miasta wskazuje na Urząd, gdzie przy wejściu jest osoba kierująca do sali obsługi klienta. Tam może być przyjmowanych jednocześnie osiem osób. Tu do mieszkańców schodzą urzędnicy, aby załatwić sprawę. Nikt nie musi szukać po budynku właściwego biura. Taka organizacja pracy zostanie już na stałe. Podobne rozwiązanie stosowane jest w Miejskim Ośrodku Pomocy Społecznej.
- Oznakowanie pomieszczeń w budynku. Numerki na drzwiach są małe lub o zbyt niskim kontraście, co utrudnia odnalezienie właściwego pomieszczenia.
- W budynku powinny być systemy informacji powiadamiania/ aplikacja/ nadajnik/ informator gdzie, po wejściu do budynku, znajdują się jakie biura i pomieszczenia.  
**RADA:** uczestnicy zaproponowali wykorzystanie systemu YourWay<sup>1</sup> we

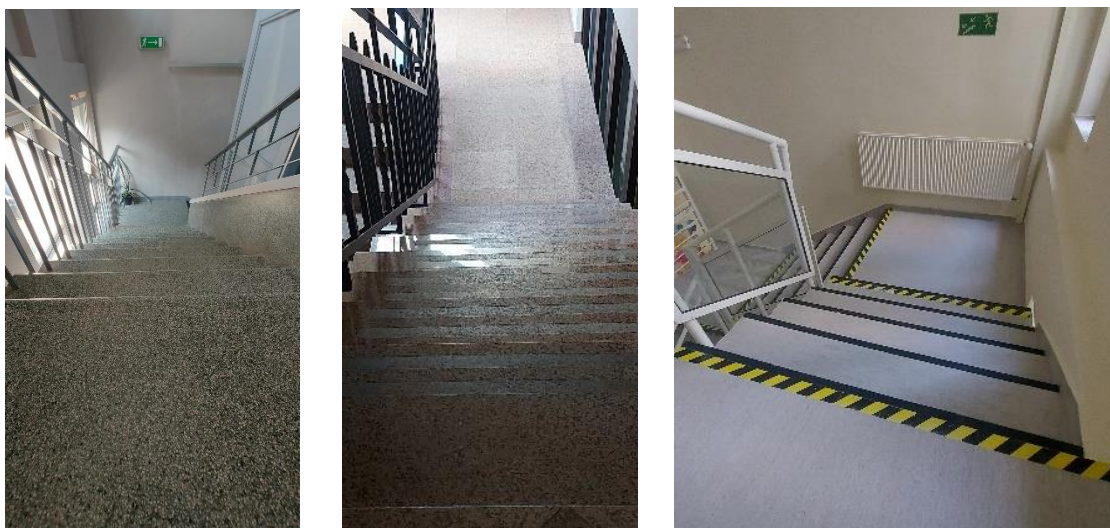
---

<sup>1</sup> Aby korzystać z systemu potrzebny jest telefon komórkowy wyposażony w aplikację YourWay. Aplikację można bezpłatnie pobrać ze sklepu internetowego. Gdy osoba niewidoma z uruchomionym telefonem znajdzie się w pobliżu nadajnika Yourway, zasygnalizuje on swoją obecność. W zależności od wersji nadajnika, telefon otrzyma informacje tekstową lub nadajnik sam się odezwie. Mogą to być komunikaty z informacjami merytorycznymi (np. stoisz przed obrazem „Bitwa pod Grunwaldem”, jest to obraz Matejki) lub nawigacyjnymi –



wnętrzach budynków, zaś w przestrzeniach publicznych zastosowanie systemu TOTUPOINT. Jednocześnie przekazali organizatorom spotkania opis obu narzędzi – stanowią one załącznik nr 2 do raportu.

- Problem schodów i ich nieczytelności, dotyczy większości obiektów publicznych. Dla przykładu w Domu Kultury „Chemicz” schody są bardzo słabo czytelne co jest niebezpieczne dla osób, które schodzą po nich w dół. Ciąg schodów zlewa się w jedną szarą płaszczyznę. Nie widać miejsca, gdzie zaczyna się pierwszy stopień a gdzie jest ostatni z nich. Zagraża to upadkiem osoby niedowidzącej, która nagle traci grunt pod nogami. **Rada:** wystarczyłoby pierwszy i ostatni stopień schodów okleić taśmą w jaskrawym kolorze.



Źródło: materiały własne

- Ścieżki doprowadzające z punkt „A” do punktu „B” (jako przykład podano dojście z węzła autobusowego przy Placu Dworcowym do budynku Dworca PKP). Osoba niewidoma wysiadająca z autobusu powinna mieć możliwość dojścia do budynku dworca. Mogłoby to zostać przygotowane za pomocą ścieżki dotykowej. Składa się z kilku równoległych linii wyniesionym niewiele ponad poziom chodnika, są to tzw. elementy prowadzące zwane pasami, liniami – umieszczony między nimi koniec białej laski prowadzi osobę niewidomą (mogą to być też korki / wypustki na powierzchni chodnika). Takie elementy prowadzące powinny zostać zamontowane pomiędzy przystankami autobusowymi a wejściem na dworzec PKP (w hali budynku są już one zamontowane). To ułatwi przemieszczanie się po wyjściu z autobusu lub z dworca.
- Ścieżki doprowadzające z punkt „A” do punktu „B” (kolejnym przykładem jest budynek Dworca PKP). Wchodząc do budynku zaczyna się ścieżka prowadząca osobę poruszającą się o lasce do kas czy do poczekali. Łatwo jest się poruszać się po holu dworca. Niestety ścieżka nie jest kontynuowana w tunelu doprowadzającym do wejść na perony, co jest poważną usterką mającą na uwadze,

---

stoisz przed budynkiem, jesteś w holu głównym, po prawej stronie znajduje się winda. Wystarczy zainstalować kilkanaście takich nadajników w budynku, aby stał się on przyjazny dla osób z dysfunkcją wzroku. Aplikacja YourWay to rozwijana baza obiektów przystosowanych do osób niepełnosprawnych, wystarczy wpisać miasto, do którego chce się wybrać, a Your Way wyświetli obiekty, które są przystosowane i na jakie przystosowania możemy liczyć

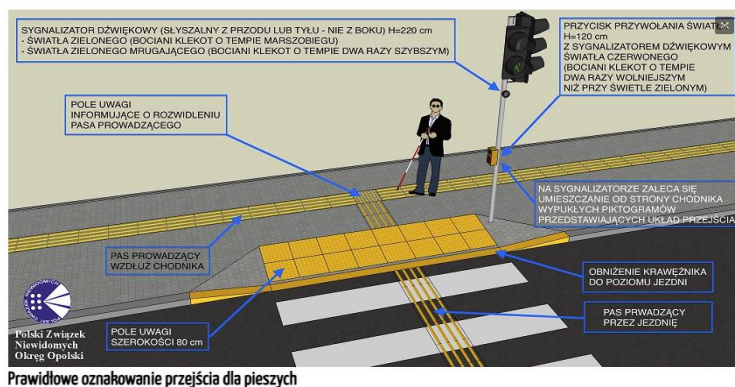
że nie tak dawno zakończył się remont dworca. Powinno to zostać niezwłocznie poprawione, aby osoba niewidoma wchodząc do budynku dworca kolejowego mogła samodzielnie dotrzeć do właściwego peronu i pociągu.

- Na peronach komunikaty z megafonów podawane są zbyt cicho. Brakuje elektronicznych tablic informacji pasażerskiej, nie ma nawet zaznaczonych orientacyjnych kierunków, w których odjeżdżają pociągi (kierunek Gliwice/ kierunek Opole)
- Platformy/podnośniki dla wózków inwalidzkich. Inną niedogodnością są platformy dla wózków inwalidzkich na skorzystanie z której, należy umówić się kilka dni wcześniej.



Źródło: materiały własne

- Na trasie od kozielskich plant do jeziora Dębowa jest potrzeba ustawienia większej liczby ławek. Ostatnia jest na plantach przy rzeźbie koziółka a następną dopiero na parkingu przy jeziorze.
- Ścieżki rowerowe, których jest coraz więcej w mieście są oznakowane tylko graficznie (jest rysunek poziomy przedstawiający rower lub znak drogowy). Osoba niewidoma nie może stwierdzić czy idzie po chodniku czy po ścieżce dla roweru. Warto pomyśleć o dodatkowym oznakowaniu na etapie projektowania dróg rowerowych.
- Pasy na przejściach dla pieszych „rozmazują się”, ścierają przez natężony ruch pojazdów, są często słabo widoczne. Warto byłoby wejście na pasy (skraj chodnika) oznaczać np. żółtą farbą/wypustkami
- Warto pomyśleć o sukcesywnym wprowadzaniu oznakowania poprawiającego komfort przemieszczania się osób niewidomych. Stosowanie tzw. pasów naprowadzających, aby po wyjściu z autobusu lub przejściu przez pasy, mogły właściwie ustawić się do kierunku marszu.



Źródło: <http://pzn.opole.pl/> i [www.pasytablador.pl](http://www.pasytablador.pl)

- Rynienki odprowadzające wodę zainstalowane wzdłuż jezdni bywają zbyt głębokie. Gdy osoba poruszająca się z balkonikiem / chodzikiem wspomagającym przemieszczanie, przechodzi przez pasy wówczas kółka chodzika trafiają do rynienki i trudno z niej wyjechać, wydostać się na chodnik. Te sam problem dotyczy poruszających się na wózku inwalidzkim.
- Jako przykłady braku dostępności wskazano budynki Publicznej Szkoły Podstawowej nr 6 oraz kawiarni Atena.
- Problem są słupy znaków drogowych i ograniczników pomiędzy chodnikiem a jezdnią. Kiedyś były one czerwono-białe, teraz są szare, czarne przez co zlewają się z chodnikiem.

### **KONTAKT (ZAŁATWIANIE SPRAW):**

- Byłoby idealnie gdyby w każdym urzędzie pracował tłumacz języka migowego. Aby był dostępny w razie potrzeby, bez konieczności wcześniejszego umawiania się. Tłumacz j. migowego pracujący on-line nie wesprze tak efektywnie jak tłumacz dostępny na miejscu.
- Potrzebne są szkolenia dla urzędników dot. komunikacji z mieszkańcami o różnym stopniu niepełnosprawności.
- Nie wszystkie materiały zamieszczane na stronie internetowej miasta są dostępne dla osób z niepełnosprawnością wzrokową. Część z nich nie jest odczytywana przez program wspomagający osoby niewidzące.

### **INNE UWAGI/ ZGŁOSZENIA:**

- W mieście mieszka wiele osób, które nie wpisują się w stereotypowy szablon osoby niepełnosprawnej. Są to osoby o zaburzeniach psychicznych, upośledzeniach umysłowych, niejednokrotnie nierozpoznawalnych na pierwszy rzut oka. Stąd potrzeba większej empatii, szacunku do drugiego człowieka. Ktoś kto stoi obok a zachowuje się nietypowo, może być chorym potrzebującym pomocy, wymagającym większej wrażliwości i uwagi. Urzędnicy powinni być uprzejmi i wykazać się zrozumieniem, kiedy obsługują mieszkańców.
- Ważne jest uświadamianie społeczeństwa, że takie osoby żyją w naszym mieście. Że nie trzeba się ich bać, nie zniechęcać się, lecz wykazać się empatią i cierpliwością. Przydałyby się program /edukacja od najmłodszych lat (tak jak uczy się dzieci o numerach alarmowych, ekologii), tak trzeba mówić również o niepełnosprawności fizycznej i intelektualnej. Warsztaty, pogadanki w szkołach, lokalna kampania społeczna.
- Miasto mogłoby również włączyć się w organizację „Marszu żółtej wstążki” - czyli kampanii solidaryzującej się z osobami doświadczającymi kryzysu psychicznego i ich bliskimi.
- Mówi się wiele o konieczności niesienia pomocy, zatrudniania osób niepełnosprawnych by dać im niezależność finansową i wzrost poczucia własnej

wartości, ale ogólnie to jest fikcja. Brakuje spółdzielni inwalidzkich a pracodawcy nie chcą zatrudniać takich osób, nie chcą sobie robić z tym kłopotów<sup>2</sup>.

- Instytucje publiczne powinny wspierać fundacje, organizacje, stowarzyszenia które pomagają osobom niepełnosprawnym. Te osoby zostaną kiedyś same (gdy zabraknie już rodziców i opiekunów) i wówczas ciężar opieki spadnie na gminę. Warto zatem wspierać organizacje pozarządowe, które organizują osobom o szczególnych potrzebach czas wolny, pomagają w znalezieniu pracy, przyczyniając się do integracji osób zdrowych i chorych. Jako przykład wskazano Zakład Aktywności Zawodowej Różnosprawni w Kędzierzynie-Koźlu. Dziś aktywizuje on zawodowo około stu osób które, zanim ZAZ zaczął działać na terenie miasta, siedziały samotnie w domach. Innym przykładem jest fundacja EFKROPKA, której misją jest zapobieganie izolacji osób po kryzysie zdrowia psychicznego, przeciwdziałanie ich stygmatyzacji i przełamywanie stereotypów związanych z chorobami psychicznymi.
- Rodzice i opiekunowie czują się jak w „zamkniętym kręgu”. Brakuje asystentów, opieki wytchnieniowej. Jeśli nic się nie zmieni, wkrótce i oni będą wymagać pomocy. Są zmęczeni permanentnym stresem o los swoich niepełnosprawnych bliskich. Dotyczy to w szczególności sytuacji gdy „są oni zbyt chorzy aby podjąć normalne, samodzielne życie a jednocześnie zbyt zdrowi, aby zostać objęci pomocą wyspecjalizowanych ośrodków”. Przydałaby się jakaś forma pomocy, gdyż osoby chore niejednokrotnie mogą wykonywać zlecane prace, rozumieją polecenia, mogą teoretycznie samodzielnie funkcjonować, jednakże wystarczy jakiś impuls, niespodziewana sytuacja, bodziec zewnątrz i stan wypracowanej równowagi psychicznej, zostaje natychmiast zaburzony i objawy choroby nasilają się.
- Chory leczony farmakologicznie i poddany terapii może, mając wsparcie zewnątrz, prowadzić samodzielne życie. Jednak potrzebna jest osoba (np. wolontariusz), która przypomni o podstawowych obowiązkach i koniecznościach (np. aby zapłacić rachunki, wziąć leki, itp.).
- Warto pomyśleć o miejskiej kampanii, aby dyrektorzy i kierownicy obiektów wspólnie zastanowili się, w jaki sposób ich siedziby i ofertę można dostosować do potrzeb osób niepełnosprawnych.

---

<sup>2</sup> Powyższe potwierdza raport NIK z 2022 r. (<https://www.nik.gov.pl/aktualnosci/aktywizacja-zawodowa-osob-z-niepelnosprawnosciami.html>)





### 3. Podsumowanie

Spotkanie pozwoliło poznać oczekiwania interesariuszy rewitalizacji, którzy do tej pory wyłączeni byli z udziału w dyskusji publicznej dotyczącej dostępności miasta. Z racji sposobów prowadzonych konsultacji, nie zawsze dostosowanych do potrzeb tej grupy mieszkańców lub niewystarczającej zachęty, nie mieli oni okazji i możliwości podzielić się swoimi spostrzeżeniami dot. jakości życia w mieście. W czasie spotkania wybrzmiały problemy i troski osób niepełnosprawnych i ich bliskich, co uświadomiło organizatorom, jak wiele jest do zrobienia. Nie ma gwarancji, że w perspektywie do

roku 2030 (cezura obowiązywania Gminnego Programu Rewitalizacji Miasta) wszystkie zgłoszone uwagi zostaną uwzględnione. Jest to jednak istotna informacja, którą należy wziąć pod uwagę w trakcie projektowania miasta, opracowywania działań rewitalizacyjnych, aby pogodzić oczekiwania wszystkich grup mieszkańców. Wypracowanie kompromisu w programowaniu działań rewitalizacyjnych przy zapewnieniu dostępności do oferowanej infrastruktury będzie wymagało skoordynowanej pracy wielu jednostek organizacyjnych gminy oraz niezależnych od niej podmiotów.

Z up. Prezydenta Miasta  
(-)  
*Wojciech Jagiełło*  
ZASTĘPCA PREZYDENTA  
ds. Oświatowych  
i Społeczno-Gospodarczych

## Załącznik 1. Uwagi złożone w formie pisemnej

Refleksje na temat „Dostępne Kędzierzyn- Koźle”.

### MIEJSCA W KĘDZIERZYNIE- KOŹLU WYMAGAJĄCE INTERWENCJI (PRZYKŁADY)

- Jestem osobą niepełnosprawną- poruszam się wspierając się o chodzik na kółkach.

1. Prawdziwą zmurą są dla mnie stare, nierówne chodniki np. po obydwu stronach ul. 1 Maja od budynku dawnej szkoły nr 6 do połowy ulicy. Zdarza się, że na wystających płytkach blokują się przednie koła, a tył się unosi (grozi upadkiem).
2. Z chodnikami wiąże się jeszcze problem parkujących na chodnikach samochodów, które czasami wręcz zmuszają do zejścia na ulicę.
3. Wysokie krawężniki np. przy Manhatanie.
4. „Rowy”, które znajdują się na brzegach ulic na przejściach dla pieszych (na deszczówkę). Ich brzegi nie są wyprofilowane. Wjeżdżając na jezdnię trafia się przednimi kołami na rowek i koła zatrzymują się. Skutkiem jest to, że jeden cykl zielonych świateł jest za krótki, aby zdążyć przejść przez ulicę.
5. Brak podjazdu do PSP nr 6 (dawnego PG nr 4). To duży kłopot dla osób chodzących z chodzikiem, bo aby dostać się do drzwi trzeba pokonać kilka schodów. Dodatkowo w tym budynku podczas każdego wyborów znajduje się punkt wyborczy. Niepełnosprawni mają utrudniony udział w wyborach.
6. Brak podjazdu do kawiarni „Atena”. Jest to kawiarnia chętnie odwiedzana przez naszych seniorów.
7. Natychmiastowej interwencji wymaga budynek Przychodni „Eurodent”, w którym wykonuje się specjalistyczne badania- można tam zrobić zdjęcie panoramiczne zębów. Nie dostanie się tam jednak osoba niepełnosprawna poruszająca się na wózku, ponieważ, aby wejść trzeba najpierw pokonać ok. 30 schodów, a windy nie ma.
8. Kolejnym miejscem z utrudnionym dostępem dla niepełnosprawnych jest Dworzec Kolejowy w Kędzierzynie. Jeśli ktoś chce się dostać na peron, teoretycznie może skorzystać z platformy, ale wymaga to sporo czasu, a kiedy pociąg wjeżdża na inny peron i trzeba się przemieścić to bardzo duży problem. Dodatkowo na peronach już nie ma wyświetlaczy z informacją jaki wjedzie pociąg, dokąd i o której godzinie. Bardzo brakuje wind. Tym bardziej, że z platformy nie może skorzystać osoba, która ma problem z chodzeniem, ale nie używa wózka, lecz kule.
9. Stara pływalnia- wewnątrz jest platforma do I piętra, a rehabilitacja znajduje się na II piętrze. Przed pływalnią nie ma podjazdu, a w dużym basenie nie ma schodków, są tylko drabinki.



### **Inne problemy:**

Głównym problemem dla rodziców jest niepewność i obawa o przyszłość swoich dzieci po ich śmierci (brak asystentów, brak informacji, brak wiedzy urzędniczej) i inne.

### **1. Kultura:**

- przynajmniej raz na kwartał spektakle, przedstawienia teatralne i inne z audiodeskrypcją.
- na koncertach plenerowych strefa dla osób z niepełnosprawnościami (szersza grup)
- brak aplikacji o wydarzeniach w mieście.
- Spotkania integracyjne.
- Więcej miejskich toalet i śmietników.
- Miejsce wyznaczone na kąpielisku Dębowa dla osób niepełnosprawnych, rodzin z dziećmi z niepełnosprawnością ( wyczyszczenie zbiornika), stworzenie więcej miejsc w cieniu. W drodze na Dębową i wokół niej brak śmietników i ławek, więcej toalet.
- Pomniki przyrody, tablice informacyjne z udźwiękowieniem.
- Stworzenie specjalnego programu dla osób zwiedzających poprzez zmniejszenie ilości przekazywanych informacji, brak audiodeskrypcji.
- w domach kultury brak warsztatów rozwijających pasje dla osób niepełnosprawnych (taniec, joga, gimnastyka, nauka gry na instrumentach itp.)
- Utworzenie np. klubu rozwijającego różne pasje np. laserowa strzelnica, mówione szachy oraz inne gry dla niepełnosprawnych.

### **2. Sport:**

- szatnie na basenach dla osób niepełnosprawnych brak.
- raz na tydzień na basenach, kręgielniach oraz innych lokali rozrywkowych wydzielona godzina dla osób z niepełnosprawnościami różnymi np. ruchowo, intelektualnie, wzrokowo.

### **3. Komunikacja: Urzędy**

- szkolenia dla urzędników niewiedza jak w poszczególnych przypadkach mają się zachować
- Brak empatii ze strony urzędników, unikanie kontaktów, brak chęci pomocy, zbywanie i krzywe patrzenie, opryskliwe podejście.
- informatory głosowe w urzędach, asystent osoby niepełnosprawnej w bankach, urzędach, kino,



#### **4. Transport:**

- Więcej tablic głosowych na przystankach.
- Na dworcu PKP złe nagłośnienie ( za cicho i nie wyraźnie)
- Tablice informacyjne o odjazdach i przyjazdach za wysoko.
- Brak informacji 24h nie ma kogo zapytać, brak stałego dostępu do podnośników dla wózków inwalidzkich.
- Brak mat doprowadzających do ważnych punktów informacyjnych (np. tablic na przystankach) oraz do przejść dla pieszych ( nie wiadomo gdzie one się znajdują)
- Lokalizacja zatoczek odbiega znacznie od lokalizacji przystanku np. kozielska
- nagłośnienie zewnętrzne informujące o numerze autobusu i jego kierunku.
- informacje o trasie w autobusie są zbyt cicho lub a najczęściej nie są puszczone, brak klimatyzacji
- platformy nie są wykorzystywane.
- Brak kolorowych przystanków wszystko zlewa się z tłem (na szaro)

#### **5. Architektura:**

- kurtyny wodne dużo więcej
- na imprezach mało miejsc w cieniu.
- znaki na środku chodnika, latarnie itp.
- wysokie krawężniki.
- reklamy np. z restauracji stoją na środku chodnika.
- w parkach brak warunków do spacerowanie przez przejeżdżających rowerzystów.
- brak podjazdów dla inwalidów
- wystające studzienki
- krzywe chodniki

## Zał. 2. Opis narzędzi YourWay oraz TOTUPOIN wspierających osoby niewidome

### YourWay – TAK WYGLĄDA PRZYSZŁOŚĆ

Aplikacja YourWay to nowoczesny system, dzięki którym osoby z niepełnosprawnością wzroku mogą poruszać się samodzielnie, dokładnie tak, jak robimy to wszyscy.

Pracowaliśmy nad nim od 2014 roku, a dzięki wysiłkowi ekspertów i zaangażowaniu naszych współpracowników, od roku 2017 wdrażamy go z powodzeniem w całym kraju.

YourWay to odpowiedź Fundacji „Szansa dla Niewidomych”, na wymogi programu „Dostępność Plus”, wg których wszystkie obiekty użyteczności publicznej powinny być dostosowane do potrzeb osób niepełnosprawnych.

Nasz system to unikalne rozwiązanie, które jako jedyne na rynku korzysta z pięciu typów znaczników: YourWay Beacon opartych o beacons, znaczników z głośnikiem z YourWay Plus, znaczników YourWay Box rozbudowanych o przyciski oraz YourWay Terminal czyli planu tyflograficznego z opisami brajlofskimi. YourWay to także baza z wyszukiwarką dostępnych miejsc dla osób z niepełnosprawnościami, w bazie znajdują Państwo miejsca nie tylko wyposażone YourWay ale także w inne udogodnienia jak oznaczenia schodów, linie naprowadzające, mapy tyflograficzne, pochylnie czy pętle indukcyjne.

YourWay to prosty pomysł. Jego sens zawiera się w umieszczeniu niewielkich nadajników (znaczników) na określonych urządzeniach czy miejscach, a cała obsługa zawarta jest w bezpłatnej aplikacji dostępnej zarówno na oprogramowanie Android jak i iOS. Dzięki informacjom wysłanym na telefon lub ogłaszanym przez głośnik zainstalowany w znaczniku, użytkownik nie tylko wie jak w danej przestrzeni się poruszać, ale otrzymuje również informację o przeznaczeniu konkretnego miejsca.

Decydując się na wyposażenie swojej instytucji w nasz system, realizujecie Państwo nie tylko ustawowe obowiązki, ale pokazujecie także profesjonalne podejście do wyzwań związanych z dostępnością przestrzeni dla osób z niepełnosprawnościami. YourWay to droga do pełnej integracji społeczeństwa, w którym człowieka nie definiuje się przez jego niedoskonałości.

Nasza aplikacja dostępna jest dla użytkowników internetu w telefonie. Na początku 2021 roku liczba beaconów YourWay wyniosła 333 w skali kraju. Na liście obiektów wyposażonych w ten system znajdują się m.in.: ministerstwa, muzea, urzędy, domy kultury i wiele innych miejsc, które już teraz są w pełni dostępne dla niewidomych i niedowidzących.

Jak działa YourWay?

#### 1. Nawigacja

Aby korzystać z systemu potrzebny jest telefon komórkowy wyposażony w aplikację YourWay. Aplikacje można bezpłatnie pobrać ze sklepu Android lub iOS. Gdy osoba niewidoma z uruchomionym telefonem znajdzie się w pobliżu nadajnika YourWay, zasygnalizuje on swoją obecność. W zależności od wersji nadajnika, telefon otrzyma informacje tekstową lub nadajnik sam się odezwie. Mogą to być komunikaty z informacjami merytorycznymi (stoisz przed obrazem „Bitwa pod Grunwaldem”, jest to obraz Matejki) lub nawigacyjnymi – stoisz przed budynkiem, jesteś w holu głównym, po prawej stronie znajduje się winda. Wystarczy zainstalować kilkanaście takich nadajników w budynku, aby stał się on przyjazny dla osób z dysfunkcją wzroku!

#### 2. Baza dostępnych obiektów

Aplikacja YourWay to nie tylko nawigacja po obiektach, to także stale rozwijana baza obiektów przystosowanych do osób niepełnosprawnych, wystarczy wpisać miasto, do którego chce się wybrać, a YourWay wyświetli obiekty, które są przystosowane i na jakie przystosowania możemy liczyć np. Nowy teatr w Warszawie, posiada mapy tyflograficzne i podjazdy dla osób poruszających się na wózkach. Obiekty mogą dodawać użytkownicy systemu ale także ich właściciele, to od Państwa zależy, czy Państwa obiekt będzie dostępny i czy będzie w bazie YourWay! Zachęcamy Państwa do przystosowania swojego obiektu i dodania go do bazy YourWay!

#### 3. Gdzie można zainstalować nadajniki YourWay?

Zdecydowanie we wszystkich obiektach użyteczności publicznej, m.in. w urzędach, uczelniach, szkołach, lotniskach, dworcach, muzeach czy galeriach handlowych. A także w przestrzeni miejskiej, na budynkach, przystankach komunikacji publicznej i innych ważnych miejscach, do których docierają osoby z niepełnosprawnościami.

System YourWay jest użyteczny także dla osób pełnosprawnych, które szukają informacji. Nadajnik może być tzw. tablicą ogłoszeniową, oprócz informacji nawigacyjnych, może przekazywać wszelkie ważne informacje takie jak na przykład: godziny otwarcia, telefony, ogłoszenia, czy inne ważne treści.

Nadajniki YourWay można zainstalować w 5 różnych wersjach: YourWay

- YourWay Beacon – to mały nadajnik o rozmiarach pudełka do zapalek, który sygnalizuje swoją obecność urządzeniom mobilnym z zainstalowaną aplikacją YourWay. Służy do nawigowania po pomieszczeniach lub w terenie. Może dostarczyć dowolnych informacji tekstowych, które telefon odczyta głosowo. Mogą być to informacje nawigacyjne opisujących miejsce, w którym znajduje się osoba niewidoma lub merytoryczne opisujące eksponat, budynek itd. Jego zaletą jest dyskrecja i niska cena. YourWay Beacon instalujemy tam, gdzie nie możemy zainstalować wersji z głośnikiem bo będzie przeszkadzać innym lub tam gdzie jest wymagana duża liczba nadajników np. wiele pokoi na korytarzu.
- YourWay Plus – różni się względem wersji Beacon tym, że nadajnik może sygnalizować swoją obecność za pomocą głośnika. Może się to dzieć automatycznie, gdy w jego pobliżu znajdzie się urządzenie mobilne lub na życzenie użytkownika. Oprócz opisowej informacji, osoba z dysfunkcją wzroku otrzymuje informacje dźwiękową i może łatwiej zlokalizować nadajnik korzystając ze słuchu. Tę wersję nadajnika umieszczamy w ważnych nawigacyjnych miejscach, jak wejścia, miejsca z planami tyflograficznymi czy punkty informacyjne.
- YourWay Box – to nadajnik z głośnikiem w większej obudowie, na której można umieścić przyciski, plan tyflograficzny i opisy brajlowskie. Tę najbardziej rozbudowaną wersję nadajnika można umieścić w punktach informacyjnych i innych kluczowych miejscach, gdzie oprócz informacji tekstowej i dźwiękowej, ważne jest, aby osoba niewidoma mogła zapoznać się dotykowo z planem otoczenia.
- YourWay NFC – Niewymagająca zasilania tabliczka z wypukłymi kontrastowymi literami i napisami w brajlu z wbudowanym niewielkim chipem, aktywującym aplikację w telefonie. Może przekazywać użytkownikowi aplikacji informacje nawigacyjne, merytoryczne lub audiodeskrypcyjne. Wystarczy, że zainteresowany zbliży się do YourWay NFC na odległość kilkunastu centymetrów, a otrzyma właściwy komunikat. Przydatna do oznaczania drzwi lub eksponatów.
- YourWay Terminal - Plan tyflograficzny, dzięki któremu osoba z niepełnosprawnością otrzymuje dotykową mapę miejsca w którym się znajduje, ale może także uruchomić komunikaty: nawigacyjny merytoryczny lub audiodeskrypcyjny

- YourWay Beacon - cena 320 zł
- YourWay Plus - cena 2500 zł
- YourWay Box - cena od 2000 zł netto
- YourWay NFC - cena od 50 zł netto
- YourWay Terminal - cena od 10 000 zł netto

Wszystkie nadajniki mogą posiadać zasilanie bateryjne lub mogą być podłączone do sieci elektrycznej.

Szczegóły oferty znajdziecie Państwo pod adresem: <http://sklep.altix.pl/pl/system-yourway>

Aktualny stan aplikacji: <https://yourway.szansadlaniewidomych.org/>

Yourway (1)

Altix

Centrala:

ul. Modlińska 246C

03-152 Warszawa

tel.: 22 510 10 90

Sekretariat: 602 351 100

e-mail: [biuro@altix.pl](mailto:biuro@altix.pl)

e-mail (zamówienia): [altix@altix.pl](mailto:altix@altix.pl)

e-mail (szkolenia): [szkolenia@altix.pl](mailto:szkolenia@altix.pl)

e-mail (tyflografika, wyceny): [tg@altix.pl](mailto:tg@altix.pl)

Godziny otwarcia:

poniedziałek - piątek: 8:30 - 16:30



podstawowe informacje o systemie TOTUPOINT  
przeznaczenie systemu

Znakowanie przestrzeni publicznej znacznikami TOTUPOINT jest łatwe i ekonomiczne a jednocześnie maksymalnie niezawodne i funkcjonalne. Zastosowanie najnowocześniejszej technologii bezprzewodowej komunikacji krótkiego zasięgu sprawiło, że system znaczników TOTUPOINT to najlepszy sposób rozpowszechniania informacji miejscowej, turystycznej, komercyjnej itp. Jednocześnie sprawia, że publiczna przestrzeń staje się bardziej bezpieczna dla osób z niepełnosprawnościami, szczególnie z dysfunkcją narządu wzroku. Wszystkie rozsyłane przez system informacje są dostępne również dla tej grupy użytkowników co jest wynikiem dążenia do eliminacji barier dostępności. Korzystanie z systemu jest bezpłatne, nie wymaga połączenia z siecią Internet.

jak korzystać z systemu

Z systemu można korzystać za pomocą smartfonu lub tabletu wyposażonego w interfejs BLE (Bluetooth Low Energy 4.0). Wskazane jest jednak, by osoby z niepełnosprawnością wzroku wyposażone były w moduł elektroniczny montowany do białej laski nazywany aktywatorem. Daje on wiele możliwości o których mowa będzie w dalszej części materiału. Warto jednak wspomnieć w tym miejscu, że wspomniany moduł umożliwia korzystanie z systemu bez konieczności posługiwania się smartfonem. Moduł WCM gwarantuje pełne wykorzystanie możliwości systemu w zakresie bezpieczeństwa oraz podstawowe w obszarze dostępności informacji.

Ponieważ nowoczesne urządzenia posiadające łącze BLE są na ogół udźwiękowione, a przez to dostępne dla osób z niepełnosprawnością wzroku to osoby te mają pełny dostęp do wszystkich usług jakie zapewnia system. Mając ten fakt na uwadze, znaczenie określenia „każdy użytkownik” nabiera prawdziwie pełnego znaczenia.

jakie są znaczniki?

Znaczniki zasadniczo są urządzeniami o bardzo małych gabarytach. Są niezwykle energooszczędne co umożliwia wykonanie wersji zasilanych bateryjnie lub zasilanych energią słoneczną. Znaczniki mogą posiadać samodzielną sygnalizację alarmującą tonową lub głosową, mogą pracować samodzielnie lub być sprzężone z istniejącymi systemami na przykład z systemem sterowania uliczną sygnalizacją świetlną, elektronicznymi domofonami itp. Niezwykła łatwość instalacji znaczników oraz ich niewysoka cena przy szerokiej funkcjonalności ma zachęcać do ich powszechnego stosowania a tym samym do zwiększenia bezpieczeństwa i komfortu wszystkich użytkowników. Więcej napisano w zakładce Różnorodność znaczników.

bezpieczeństwo osób z niepełnosprawnościami

Znaczniki bezpieczeństwa wskazują miejsca niebezpieczne. Takimi miejscami są miejsca prowadzenia wszelkich prac remontowych, budowlanych itp. Powinny być stosowane wszędzie tam, gdzie pojawiają się tymczasowe zmiany w organizacji ruchu pieszego stwarzające ryzyko wypadku. Ogradzanie terenu taśmą foliową lub innym prowizorycznym sposobem może być niedostateczne. Osoba niewidoma musi być ostrzeżona w sposób zdecydowany i jednoznaczny.

Zaznaczenie miejsca przejścia przez jezdnię to również zagadnienie bezpieczeństwa – bywa nieraz niemal niewykonalne aby samodzielnie takie miejsce zlokalizować. Prawidłowo zainstalowane znaczniki powinny ten problem rozwiązać.

Nierzadko przeszkody znajdują się na wysokości niewyczuwalnej białą laską. Często uderzenie w taką przeszkodę kończy się poważnym urazem.

Każda przestrzeń zawiera wiele miejsc niebezpiecznych których nie sposób wyliczyć. To od decyzji osób odpowiedzialnych za tę przestrzeń zależy może bezpieczeństwo osób z niepełnosprawnością wzroku.

Osoby posługujące się białą laską wyposażoną w moduł WCM zawsze zostaną poinformowane o niebezpieczeństwie dzięki automatycznemu uaktywnieniu znaczników bezpieczeństwa. Osoby korzystające jedynie ze smartfonów mogą taką aktywację włączyć w opcjach aplikacji jeśli taka będzie ich wola.

dostępność

Bardzo istotnym problemem z jakim spotykają się osoby niewidome i słabowidzące jest dostępność informacji publicznej posiadającej zazwyczaj formę wizualną. System znaczników może odpowiedzieć na wszystkie pytania „gdzie to jest?”, „gdzie jestem?” lub „co to jest?”. Może wskazywać lokalizację przystanku komunikacji, wejście do urzędu lub schody przejścia podziemnego. Może podać informację o numerze linii zbliżającego się do przystanku autobusu lub tramwaju, nazwę ulicy lub dowolnego innego oznaczonego obiektu w otaczającej przestrzeni.



Moduł białej laski lub odpowiednio skonfigurowany smartfon uaktywia wszystkie znaczniki. Smartfonem można ponadto poznać rozkład jazdy, zapoznać się z treścią ogłoszeń urzędowych lub z kartą dań w pobliskiej restauracji. O zakresie możliwości funkcjonalnych jakie udostępnia moduł WCM oraz smartfon piszemy we właściwych zakładkach - zapraszamy do lektury!

Wewnątrz budynków system też znajduje zastosowanie: wskaże drogę do celu, poprowadzi do wybranego pokoju w urzędzie lub szpitalu. W tych przypadkach, dostępność jest rozumiana szerzej - to również samodzielność. Zastosowania można wyliczać niemal bez końca. To jedynie od osób zainteresowanych instalowaniem znaczników zależy zakres korzyści dla użytkowników idla nich samych.

dyskrecja i prywatność

System jest dyskretny i nie wytwarza dźwięków o ile korzystający z systemu tego nie oczekują. Jest to wyrazem przekonania, że udogodnienia nie powinny być dokuczliwe dla osób z nich nie korzystających. Priorytetem przy tworzeniu systemu było również to, by uwolnić jego użytkowników od zalewu niechcianą informacją. Aplikacja użytkownika posiada łatwy w konfiguracji i bardzo skuteczny mechanizm unikania niechcianych wiadomości. Znaczniki nie rejestrują użytkowników, zatem nie jest możliwe aby udostępniały informacje o ich obecności w miejscu znacznika.

rozsyłanie informacji

Znaczniki niezależnie od pełnionej funkcji bezpieczeństwa lub lokalizacji posiadają trudną do przecenienia możliwość rozsyłania informacji. Wspomniane już zostało udostępnianie treści z tablicy ogłoszeń lub karty dań. Cechę tę mogą wykorzystać wszyscy, których troską jest aby informacja została dostarczona adresatowi. Urząd informuje obywateli, administracja osiedla – mieszkańców, opiekun zabytku – turystów, właściciel restauracji lub sklepu – potencjalnych klientów.

informacja lokalna

Jakże często nie zatrzymujemy się przy tablicy ogłoszeniowej a później zaskakuje nas brak prądu lub wody! To planowe wyłączenie a my o nim nie wiemy. Dzięki znacznikom wszystkie incydentalne wiadomości jakich sobie życzymy otrzymamy na telefon lub tablet. Wszyscy mają do nich dostęp.

Wystarczy jedynie przejść obok znacznika!

informacja turystyczna

Każdy może pobrać treść tablicy opisowej na swój telefon. Każdy może wybrać język informacji. Każdy może się z nią zapoznać bez względu na to czy widzi czy nie.

kto powinien zainteresować się systemem?

Szczególnymi użytkownikami systemu są osoby z niepełnosprawnością wzroku jednak korzystać mogą z niego wszyscy o czym wspomniano wcześniej. Niezbędne jest jednak zainstalowanie i utrzymywanie systemu znaczników. PIRS CreaTive Lab – twórca projektu – prowadzi akcję promującą system zwracając uwagę na aspekt wrażliwości i odpowiedzialności wobec osób niepełnosprawnych oraz na korzyści jakie przynosi efektywne rozpowszechnianie ważnych informacji.

W duchu likwidacji barier oraz społecznej odpowiedzialności biznesu projekt kierowany jest do władz terenowych, administratorów obiektów użyteczności publicznej, szkół, uczelni, przedsiębiorstw komunikacji zbiorowej, przedsiębiorstw remontowo – budowlanych wielu innych odpowiedzialnych za przestrzenie publiczne.

Troska o rozwój regionów i turystyki mogłaby również zainteresować systemem władze odpowiedzialne za promocję w tym zakresie.

Oferta systemu kierowana jest również do podmiotów prywatnych, które mogłyby dostrzec w jego zaletach korzyść społeczną i biznesową.

odwiedź nas na Facebook

© Copyright PIRS 2016-2023